

Usage Insights for NetBackup - 快速入门指南

Usage Insights 快速入门指南

上次更新时间： 2025-03-31

法律声明

Copyright © 2025 Cohesity, Inc. © 2025 年 Cohesity, Inc 版权所有。All rights reserved. 保留所有权利。

Cohesity、Veritas、Cohesity 徽标、Veritas 徽标、Veritas Alta、Cohesity Alta 和 NetBackup 是 Cohesity, Inc. 或其附属公司在美国和其他国家/地区的商标或注册商标。其他名称可能为其各自所有者的商标，特此声明。

本产品可能包括 Cohesity 必须向第三方支付许可费的第三方软件（以下称“第三方程序”）。部分第三方程序会根据开源或免费软件许可证提供。软件随附的授权许可协议不会改变这些开源或免费软件许可证赋予您的任何权利或义务。请参考此 Cohesity 产品随附的或以下链接提供的第三方法律声明文档：

<https://www.veritas.com/about/legal/license-agreements>

本档中介绍的产品根据限制其使用、复制、分发和反编译/逆向工程的许可证进行分发。未经 Cohesity, Inc. 及其许可方（如果存在）事先书面授权，不得以任何方式任何形式复制本文档的任何部分。

本档按“现状”提供，对于所有明示或暗示的条款、陈述和保证，包括任何适用性、针对特定用途的适用性或无侵害知识产权的暗示保证，均不提供任何担保，除非此类免责声明的范围在法律上视为无效。Cohesity, Inc. 不对任何与性能或使用本文档相关的伴随或后果性损害负责。本档所含信息如有更改，恕不另行通知。

无论由 Cohesity 作为内部服务还是托管服务提供，根据 FAR 12.212 中的定义，授权许可的软件和文档被视为“商业计算机软件”，受 FAR Section 52.227-19 “Commercial Computer Software - Restricted Rights”（商业计算机软件受限权利）和 DFARS 227.7202 等

“Commercial Computer Software and Commercial Computer Software Documentation”（商业计算机软件和商业计算机软件文档）中的适用规定，以及所有后续法规中规定的权利的制约。美国政府仅可根据本协议的条款对授权许可的软件和文档进行使用、修改、发布复制、执行、显示或披露。

Cohesity, Inc.
2625 Augustine Drive
Santa Clara, CA 95054

<http://www.veritas.com>

技术支持

技术支持具有全球性支持中心。所有支持服务将会根据您的支持协议以及当时最新的企业技术支持政策进行交付。有关支持产品和服务以及如何联系技术支持的信息，请访问我们的网站：

<https://www.veritas.com/support>

您可以在下列 URL 上管理 Cohesity 帐户信息：

<https://my.veritas.com>

如果您对现有支持协议有疑问，请通过以下方式联系您所在地区的支持协议管理部门：

全球（日本除外）

CustomerCare@veritas.com

日本

CustomerCare_Japan@veritas.com

文档

请确保您的文档是最新版本。每个文档都在第 2 页上显示上次更新日期。最新的文档可在 Cohesity 网站上找到：

<https://sort.veritas.com/documents>

文档反馈

您的反馈对我们非常重要。请提出您对本文档的改进建议，或者就本文档中的错误或疏漏进行报告。请注明所报告文本的文档标题、文档版本和章节标题。发送反馈到：

NB.docs@veritas.com

您也可以在以下 Cohesity 社区站点中查看相关文档信息或进行提问：

<http://www.veritas.com/community/>

Cohesity Services and Operations Readiness Tools (SORT)

Cohesity Services and Operations Readiness Tools (SORT) 是一个网站，提供的信息和工具有助于自动处理及简化某些耗时的管理任务。根据具体产品，SORT 会帮助您准备安装和升级、识别您数据中心的风险并提高操作效率。要了解 SORT 为您的产品提供了哪些服务和工具，请参见数据表：

https://sort.veritas.com/data/support/SORT_Data_Sheet.pdf

目录

Usage Insights for NetBackup	5
关于 Cohesity NetInsights Console	5
关于 Cohesity Usage Insights	6
数据保护、隐私和安全标准	13
收集的数据类型和数据收集事件	14
遥测数据的本地存储库	16
启用 Cohesity Usage Insights	16
重要的客户注册密钥信息	24
向 Cohesity 传输数据	24
手动上载遥测信息	25
Usage Insights 警报配置	31
Usage Insights 中的代理支持	28
NetBackup 主服务器的 nbcallhomeproxyconfig 命令和 CALLHOME_PROXY_NAME 选项	29
NetBackup 主服务器和介质服务器的 CALLHOME_PROXY_SERVER 选项	30
Usage Insights 警报配置	31
关于 Usage Insights 的常见问题	31
关于许可证的常见问题	42
更多信息	49

Usage Insights for NetBackup

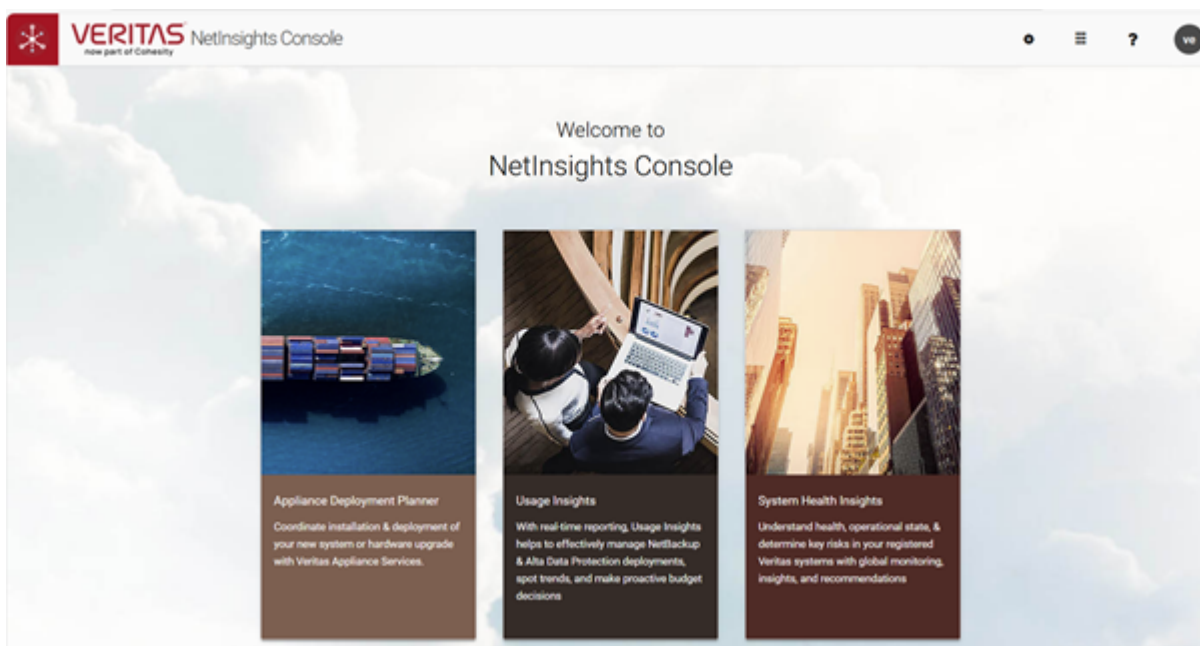
关于 Cohesity NetInsights Console

Cohesity NetInsights Console 是一款基于 SaaS 的统一平台，其 Cohesity 产品和功能可帮助您管理使用量和许可证授权。该平台利用产品遥测和 Cohesity 支持数据在单一界面内提供软件和设备智能分析，用户无需在多个产品之间切换即可获得集中式体验。

要连接到 Cohesity NetInsights Console，请使用以下 URL：

<https://netinsights.veritas.com>

图 1 NetInsights Console

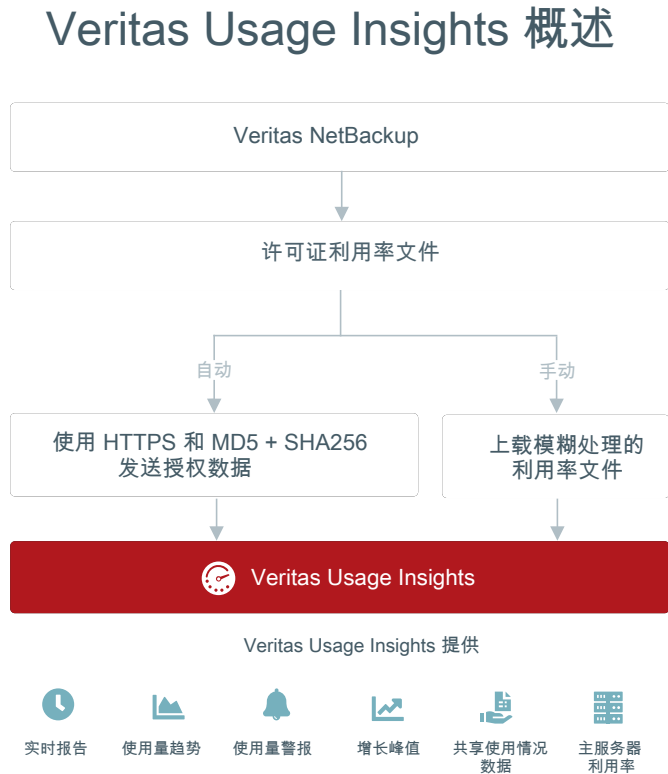


关于 Cohesity Usage Insights

Cohesity NetInsights Console 中的 Usage Insights 会使用此使用情况信息，将备份大小数据与您的容量、传统授权和 NEVC 授权进行比较。

Cohesity Usage Insights 有助于更高效地管理 NetBackup 部署、关注趋势和规划未来。通过准确的近乎实时的报告，它可以显示备份的数据总量。如果即将超出已许可容量限制，Usage Insights 会向您发出警报。必须具有 NetBackup 8.1.2 或更高版本才能使用 Usage Insights。

图 2 Cohesity Usage Insights 概述

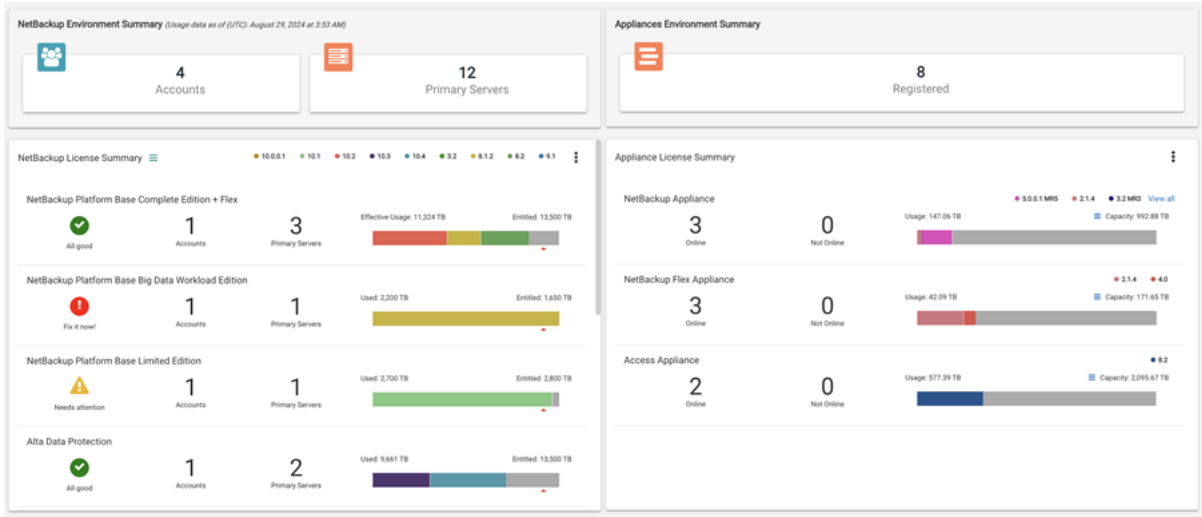


Usage Insights 提供:

- 准确、近乎实时地报告受保护的 TB 数据、受保护的客户端总数或总存储容量，以及其虚拟机受保护的管理程序套接字总数。
- 以图形方式显示使用量趋势。
- 在超出授权使用量之前，跟踪使用量和警报。
- 轻松为每个帐户制定计划和预算。
- 识别增长峰值。
- 按照许可证类型和 NetBackup 产品版本，查看使用情况信息的明细。
- 现在可以提供主服务器级别信息。可以在 Usage Insights 中添加主服务器名称。
- 能够以 excel (.csv)、pdf（包含水印）和 json 格式下载表。
- 能够通过电子邮件下载和发送表。与 Usage Insights 登录名关联的电子邮件 ID 用于发送电子邮件。

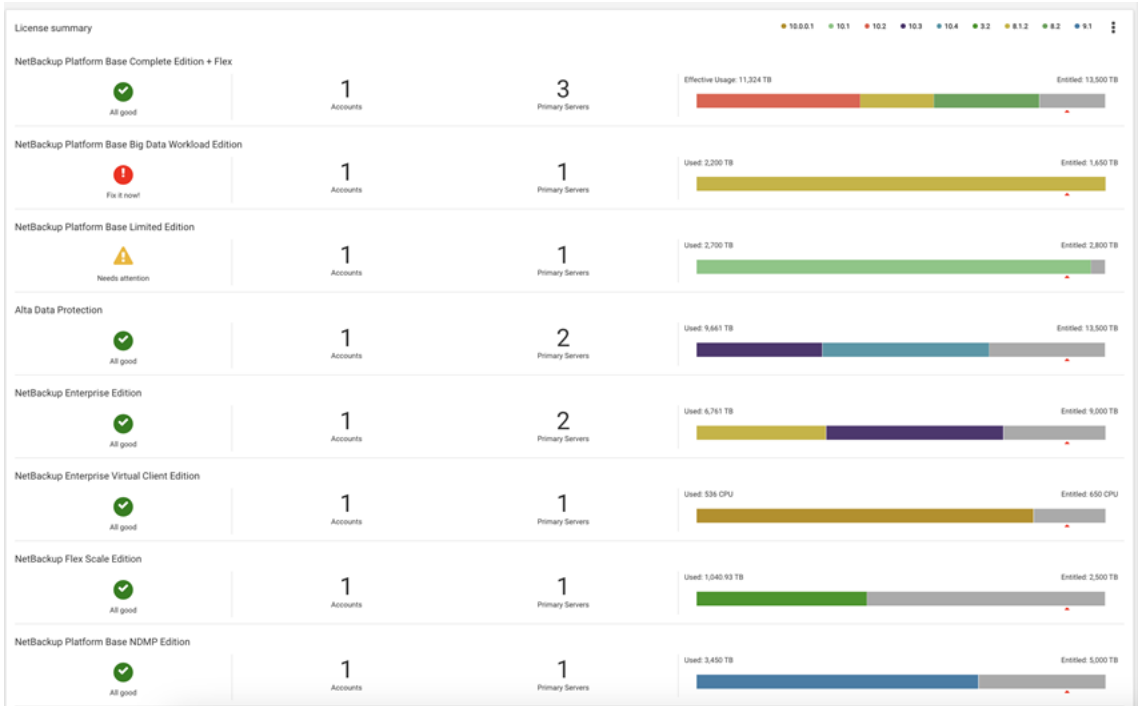
- 能够查看向 Veritas NetInsights - System Health Insights 注册的设备，并跟踪设备的软件使用情况和可用容量。

图 3 Cohesity Usage Insights 控制板 - NetBackup 和设备许可证概要表



NetBackup 许可证概要表

图 4 Cohesity Usage Insights 控制板 - NetBackup 许可证概要表



如果使用的是 NetBackup 8.1.2，则默认情况下只能查看 NetBackup Platform Base Complete Edition。

如果已下载并安装支持所有许可证类型的最新 NetBackup 8.1.2 或 8.2 `nbdeployutil` EEB，则可以在 Usage Insights 上查看所有许可证类型。另外，安装此 EEB 后，虚拟使用情况报告作为灵活授权的一部分将得到增强支持。如果仅在 VMware 虚拟机内安装 NetBackup 客户端，并使用任何策略类型对其进行保护，则该客户端将被视为虚拟工作负载，并且可享有灵活授权的好处。

对于使用容量授权（NDMP、Limited Edition、BigData 或 Complete）、传统授权或 NEVC 授权的客户，Usage Insights 有助于准确地度量容量使用情况，支持全面了解每个受保护的工作负载如何占用存储，从而有助于高效规划。通过 Usage Insights，这些客户无需手动将遥测数据上载到 Veritas。

对于 Base Complete Edition with Flexible Licensing，在以下情况下会转换 Platform Base Complete Edition 授权使用情况：如果使用的是 NetBackup 8.1.2 或更高版本；如果在 2019 年 4 月 14 日之后购买了许可证，或如果至少每 90 天将数据发送到 Usage Insights 一次。然后，将在 Usage Insights 门户上显示转换后的使用情况。

对于只有适用于 NetBackup 云的 Alta Data Protection 许可证的客户，将显示针对该许可证报告的使用情况。对于同时拥有 Alta Data Protection (ADP) 和其他 NetBackup 许可证的客户，将在 ADP 下报告云策略的使用情况，在其他许可证类型下报告剩余策略的使用情况。

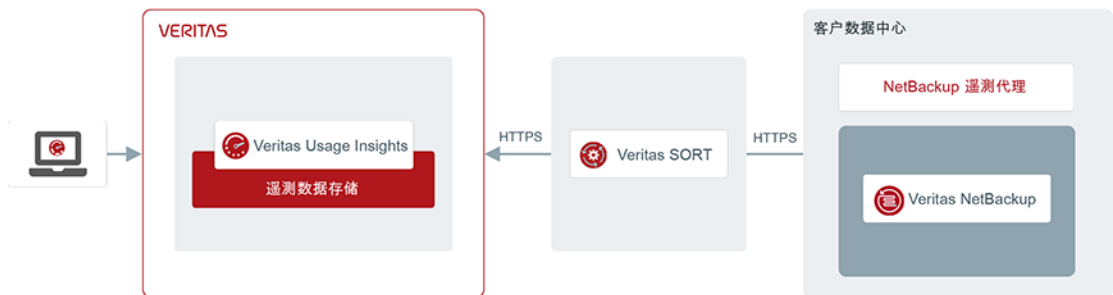
可以通过以下 URL 使用 Google Chrome 或 Mozilla Firefox 访问 Cohesity Usage Insights 门户：

<https://taas.veritas.com/>

Cohesity 建议不要使用 Microsoft Internet Explorer 和 Microsoft Edge，因为它们无法正确呈现所有信息。

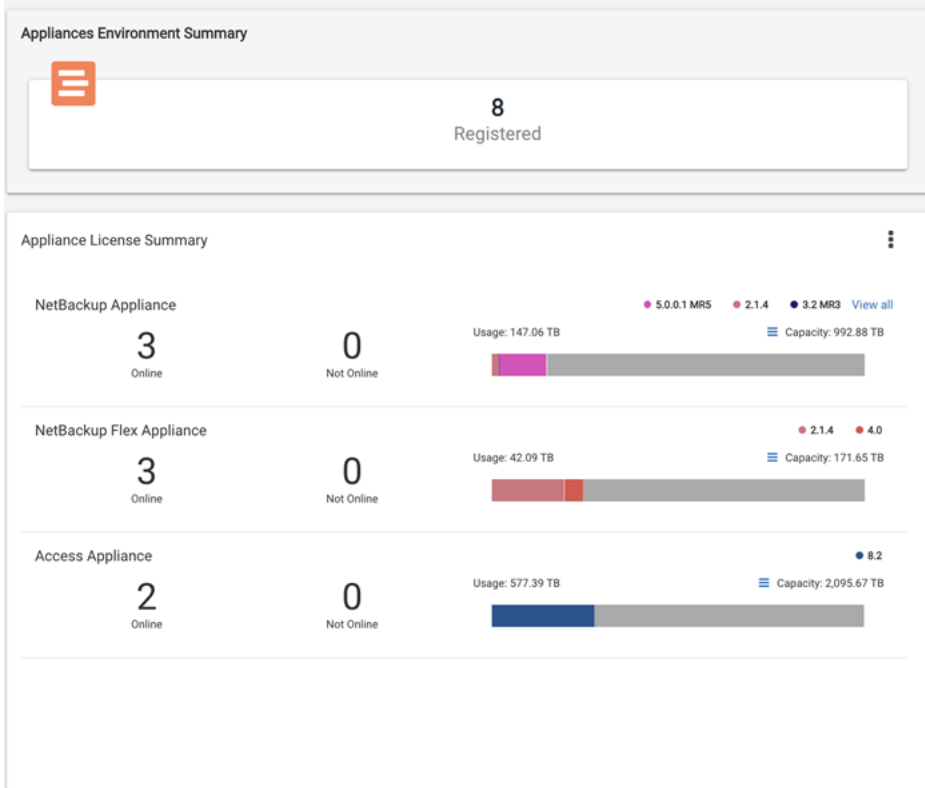
图 6 Cohesity Usage Insights 概念体系结构

Veritas Usage Insights 概念体系结构



设备许可证概要表

图 7 Cohesity Usage Insights 控制板 - 设备许可证概要表



设备概要表可帮助您了解已向 Cohesity NetInsights - System Health Insights 注册的不同设备，并跟踪设备的软件使用情况和可用容量。控制板仅显示向 System Health Insights 注册的设备。

结合准确的实时报告，可以管理 Cohesity Appliance 的容量使用情况并对未来进行规划。

设备概要表具有以下功能：

- 能够查看处于活动状态的所有设备的所有受支持版本的设备软件使用情况与容量。
- 提供准确、实时数据。
- 提供直观、易于使用的界面，因此无需从多个源手动搜索和合并数据。
- 能够使用基于角色的访问控制仅查看在 System Health Insights 中注册的设备。

表 1 设备概要表术语

项目	描述
已注册	表示已在 NetInsights - System Health Insights 中注册的设备数。
联机	表示在过去 90 天内至少发送一次利用率数据的设备。
未联机	表示在过去 90 天内未发送利用率数据的设备。
使用情况	表示联机设备发送的消耗数据。

数据保护、隐私和安全标准

Cohesity 致力于保护您的隐私和数据安全。Usage Insights 为包括个人身份信息在内的客户数据内容保密，这些信息对 Cohesity 不可见。Usage Insights 将收集可能会被某些客户视为敏感数据的有限配置数据，如主机名和 IP 地址。Cohesity 从客户的立场出发，认识到此类数据的敏感性，并采取了严格的措施来保护这些数据。NetBackup 会对敏感数据进行模糊处理。Cohesity 遵循欧洲 GDPR 规章制度。有关 Cohesity 如何管理客户隐私以及我们对 GDPR 的承诺的更多信息，请参考以下站点：

<https://www.veritas.com/about/privacy/>

Cohesity 如何保护您的私人信息不被泄露？

Cohesity Usage Insights 不收集用户或业务数据。此外，Cohesity Usage Insights 也不收集描述文件、数据库和其他专有信息的任何数据。

在您的本地计算机上收集数据后，将使用哈希算法模糊处理任何独有的客户信息。NetBackup 会对提示您输入用户信息的所有字段进行模糊处理。例如，会对策略名称和服务器名称进行模糊处理。Cohesity 使用加密哈希算法屏蔽客户特定的数据。

在 Usage Insights 中，对哪些字段进行了模糊处理？

对于 json，以下字段进行了模糊处理：

- **master_server**
- **policy_name**
- **client_name**
- **cluster**
- **datacenter**
- **host**

对于 NetBackup 8.1.2 或更高版本，以下字段进行了模糊处理：

master_server、policy_name 和 client_name

如果已下载并安装最新的 NetBackup 8.1.2 nbdeployutil EEB，或者如果使用的是支持所有许可证的 NetBackup 8.2 或更高版本，则在 NetBackup 8.1.2 或更高版本以及 NetBackup 8.2 或更高版本中，以下字段进行了模糊处理：

群集、数据中心和主机

对于 NetBackup 遥测信息，在 NetBackup 8.2 或更高版本中，以下字段进行了模糊处理：

- IP 地址
- 主机名
- FQDN

IP 类型返回 **Yes** 或 **No** 值（1 或 0），表示是否启用了 IPv4 和 IPv6。

该主机 ID 由遥测代理生成，用于唯一标识主机；它不特定于任何其他软件或值。

不会对平台和体系结构数据进行模糊处理。这不是个人身份信息。

Cohesity 如何保护传输中的数据？

收集数据并对任何独有的客户信息进行模糊处理后，将使用行业标准加密方法将数据安全传输到 Cohesity。此外，来自您网络的所有 Usage Insights 通信仅为出站通信。

Usage Insights 使用 HTTPS 协议保护传输中的数据。必须将防火墙配置为允许从您的网络出站的 HTTPS 通信才能使用 Usage Insights。所有数据都根据 Veritas 的隐私标准安全地保存在 Cohesity 服务器上。

Cohesity 使用以下标准保护发送到 Cohesity 的数据：

- MD5 和 SHA256：用于对客户信息进行模糊处理的哈希算法。
- HTTPS（加密的 SSL/TLS）：用于数据传输。

数据如何安全地保存在 Cohesity 上？

现场进行模糊处理并安全传输到 Cohesity 后，数据将存储在 Amazon S3 云中。S3 数据使用 AES-256 进行加密。

收集的数据类型和数据收集事件

在客户使用授权许可软件时，Cohesity 可能会收集、保留、披露和使用某些信息（以下称“收集的数据”），包括但不限于通过使用各种机制和工具，如 Cohesity Usage Insights。在本节的讨论范围之内，Cohesity Usage Insights 是一款用于收集以下信息的工具。Usage Insights 的设计目标是允许数据自动上载到 Cohesity。客户的环境可能会配置为不允许自动上载数据。

部署信息如下所示：

- 每个服务器的硬件和软件配置详细信息：
 - IP 地址、IP 类型
 - 完全限定域名 (FQDN)
 - 别名、主机名、主机 ID、平台和体系结构
- CPU 名称、类型、时钟速度等
- 时区
- 环境语言
- 操作系统版本级别
- 内存大小
- 授权许可的 NetBackup 软件版本、功能和已安装的软件包
- 已安装的其他 Veritas 软件包

使用情况信息如下所示：

- NetBackup 配置设置
- 按策略类型和平台分类的客户端计数
- 存储单元配置
- 按 NetBackup 版本和平台分类的介质服务器计数
- 按策略类型分类的策略计数
- 策略配置
- 作业记录
- 按介质保留级别分类的介质计数
- 按操作类型分类的存储生命周期策略 (SLP) 计数
- SLP 配置

要查看最新的数据收集和使用情况信息，请访问：

<https://www.veritas.com/about/privacy/>

有四个不同的事件提示 NetBackup 通过 Usage Insights 收集遥测信息并传输到 Cohesity。一些事件是由用户操作触发，其他则是由时间段触发。这些事件包括：

- 安装、升级和卸载事件
- 运行时事件
- 域信息

- 使用情况报告

遥测数据的本地存储库

您可在每个已启用遥测的系统上查看 Cohesity 所收集数据的本地副本。您可在以下位置查看 Cohesity 收集的遥测信息的本地副本：

- UNIX 和 Linux:

```
/var/veritas/telemetry/  
/usr/opencv/var/global/telemetry/dataset
```

- Windows:

```
%ALLUSERSPROFILE%\Veritas\telemetry\  
install_path\Veritas\NetBackup\var\global\telemetry\dataset
```

在 `telemetry` 和 `dataset` 目录中，还有格式为 `telemetry_YYYYmmddHHMMxxx` 的其他子目录。传输到 Cohesity 的数据位于每个子目录中。

注意：对于 Windows 群集，第二个 Windows 位置 (`..\global\telemetry\dataset`) 可能不同。此位置基于遥测查找数据的位置之外的注册表项。

虽然本地系统上的所有遥测信息都以可读格式存储，但是数据传递时通过 MD5 哈希算法进行了处理。在收集时，对任何独有的客户信息都进行了模糊处理。

注意：如果本地磁盘的空间占用超过 85%，则本地存储库将清空。系统将自动删除数据集，以免占用过多磁盘空间。

启用 Cohesity Usage Insights

您必须执行其他操作，才能使用 Cohesity Usage Insights 的特性和功能。

图 8 Usage Insights 的四步注册流程

Usage Insights

4 Step registration process

Step 1: Preinstall



- Log into the Veritas Entitlement Management System (VEMS) to get your 8.1.2. or later upgrade files
- Download these files AND your customer registration keys(s) from [Veritas Usage Insights](#)



Step 2: Register and Upgrade



- Upgrade primary servers to NetBackup 8.1.2 or later
[Customer registration key is required for upgrade](#)
- If you are unable to find or do not have a registration key, contact Customer Care
- Appliances automatically registers this (no action needed)



Step 3: Configure



- Configure the license types installed on the primary server



Step 4: Enable data transmission



- Automatically or manually (details below)


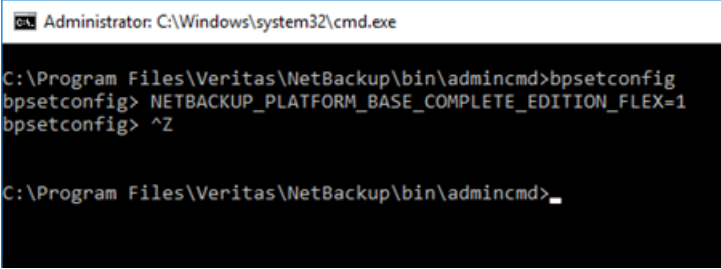

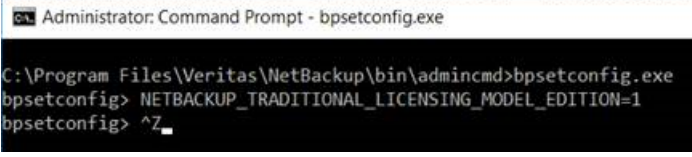
表 2 Cohesity Usage Insights 注册流程

步骤	操作	更多详细信息
1	安装前	<p>使用 Cohesity 单一登录 (SSO) 凭据登录到 Usage Insights。安装或升级前下载客户注册密钥。没有此文件，将无法继续安装和升级。</p> <p>要下载所需的客户注册密钥，请执行以下操作：</p> <ul style="list-style-type: none">■ 使用 Google Chrome 或 Mozilla Firefox 连接到 Cohesity Usage Insights 门户： https://taas.veritas.com/■ 使用 Cohesity 单一登录 (SSO) 帐户登录到 Cohesity Usage Insights 门户。■ Usage Insights 将显示与您的帐户关联的所有帐户 ID。■ 选择“注册密钥”，然后查找与您的帐户关联的“帐户 ID”。■ 使用“帐户文件”列中的下载选项获取该客户注册密钥。 <p>如果您看到多个文件，请下载与指定主服务器的帐户匹配的客户注册密钥。</p> <p>警告： 不要修改注册密钥的文件名。</p> <p>如果无法登录 Usage Insights 或无法下载客户注册密钥，请联系 Cohesity 支持。支持人员可以帮助您登录和下载客户注册密钥。如果支持人员无法帮助您下载客户注册密钥，会向您提供一个临时客户注册密钥文件。</p>

步骤	操作	更多详细信息
2	注册和升级	<p>Usage Insights 需要 NetBackup 8.1.2 或更高版本。NetBackup 主服务器必须安装或升级到 NetBackup 8.1.2 或更高版本。在安装或升级过程中，必须提供客户注册密钥。</p> <p>《NetBackup 升级指南》提供了有关如何成功升级主服务器的全面详细信息。您可在以下网址找到《NetBackup 升级指南》和其他相关的 NetBackup 文档： https://www.veritas.com/docs/100040135</p> <p>在《NetBackup 升级指南》中，请参考“可用的 NetBackup 升级方法”一节，了解有关升级方法的详细信息。</p> <p>升级或安装后</p> <p>升级或安装后，如果要在 NetBackup 8.1.2 或更高版本中关联合适的或新的客户注册密钥，请执行以下步骤。</p> <ol style="list-style-type: none">1 访问主服务器上的以下位置： UNIX <pre>/usr/opensv/var/global/customer_registration</pre>Windows <pre><NetBackup_install_directory>\var\global\customer_registration</pre>重命名或删除现有的客户注册密钥。2 将合适的或新的客户注册密钥或聚合密钥从 Usage Insights 下载到某个临时位置。 警告：不要修改新注册密钥的文件名。3 打开 Web 浏览器，并转到以下 URL： https://primaryserver/webui/login primaryserver 是要登录的 NetBackup 主服务器的主机名或 IP 地址。4 输入凭据，然后单击“登录”。5 在系统提示您上载客户注册密钥时，为此主服务器选择并上载合适的密钥。6 如果安装了聚合注册密钥，请从下拉列表中为此服务器选择正确的注册密钥。 注意：也可以从 NetBackup Web UI 控制板上的“使用情况报告”小组件执行步骤 5 和 6。

步骤	操作	更多详细信息
3	配置	

步骤	操作	更多详细信息														
		<p>在 NetBackup 10.0 及更高版本中，无法再使用 <code>bpsetconfig</code> 命令设置授权类型。必须使用 NetBackup Web UI 设置许可证类型。在 Web UI 中，可以根据要为主服务器设置的许可证来选择许可证类型。将根据您的选择生成使用情况报告。有关更多信息，请参考《NetBackup Web UI 管理指南》。</p> <p>在以下情况下，使用 <code>bpsetconfig</code> 命令配置许可证类型：</p> <ul style="list-style-type: none"> ■ 下载并安装了最新的 NetBackup 8.1.2 <code>nbdeployutil</code> EEB。 ■ 安装了 NetBackup 8.2 至 9.x。 <p>有关许可证类型的更多信息，请参见《NetBackup 管理指南，第 II 卷》。</p> <ul style="list-style-type: none"> ■ 在 <code>bpsetconfig</code> 中，对于以下许可证类型，请使用相应的名称。 <table border="1" data-bbox="470 624 1216 1223"> <tbody> <tr> <td>NetBackup Platform Base Complete Edition</td> <td>NETBACKUP_PLATFORM_BASE_COMPLETE_EDITION</td> </tr> <tr> <td>NetBackup Platform Base Limited Edition</td> <td>NETBACKUP_PLATFORM_BASE_LIMITED_EDITION</td> </tr> <tr> <td>NetBackup Platform Base Big Data Workload Edition</td> <td>NETBACKUP_PLATFORM_BASE_BIG_DATA_WORKLOAD_EDITION</td> </tr> <tr> <td>NetBackup Platform Base NDMP Edition</td> <td>NETBACKUP_PLATFORM_BASE_NDMP_EDITION</td> </tr> <tr> <td>NetBackup Platform Base Complete Edition with Flexible Licensing</td> <td>NETBACKUP_PLATFORM_BASE_COMPLETE_EDITION_FLEX</td> </tr> <tr> <td>NetBackup Enterprise Virtual Client Edition</td> <td>NETBACKUP_ENTERPRISE_VIRTUAL_CLIENT_EDITION</td> </tr> <tr> <td>NetBackup Traditional Licensing Model Edition</td> <td>NETBACKUP_TRADITIONAL_LICENSING_MODEL_EDITION</td> </tr> </tbody> </table> <p>在主服务器上设置许可证类型的示例。</p> <p>设置 NetBackup Platform Base Complete Edition、NetBackup Platform Base Big Data Workload Edition 和 NetBackup Platform Base NDMP Edition。</p>  <pre>Administrator: Command Prompt - bpsetconfig.exe C:\Program Files\Veritas\NetBackup\bin\admincmd>bpsetconfig.exe bpsetconfig> NETBACKUP_PLATFORM_BASE_COMPLETE_EDITION=1 bpsetconfig> NETBACKUP_PLATFORM_BASE_BIG_DATA_WORKLOAD_EDITION=1 bpsetconfig> NETBACKUP_PLATFORM_BASE_NDMP_EDITION=1 bpsetconfig> ^Z_</pre>	NetBackup Platform Base Complete Edition	NETBACKUP_PLATFORM_BASE_COMPLETE_EDITION	NetBackup Platform Base Limited Edition	NETBACKUP_PLATFORM_BASE_LIMITED_EDITION	NetBackup Platform Base Big Data Workload Edition	NETBACKUP_PLATFORM_BASE_BIG_DATA_WORKLOAD_EDITION	NetBackup Platform Base NDMP Edition	NETBACKUP_PLATFORM_BASE_NDMP_EDITION	NetBackup Platform Base Complete Edition with Flexible Licensing	NETBACKUP_PLATFORM_BASE_COMPLETE_EDITION_FLEX	NetBackup Enterprise Virtual Client Edition	NETBACKUP_ENTERPRISE_VIRTUAL_CLIENT_EDITION	NetBackup Traditional Licensing Model Edition	NETBACKUP_TRADITIONAL_LICENSING_MODEL_EDITION
NetBackup Platform Base Complete Edition	NETBACKUP_PLATFORM_BASE_COMPLETE_EDITION															
NetBackup Platform Base Limited Edition	NETBACKUP_PLATFORM_BASE_LIMITED_EDITION															
NetBackup Platform Base Big Data Workload Edition	NETBACKUP_PLATFORM_BASE_BIG_DATA_WORKLOAD_EDITION															
NetBackup Platform Base NDMP Edition	NETBACKUP_PLATFORM_BASE_NDMP_EDITION															
NetBackup Platform Base Complete Edition with Flexible Licensing	NETBACKUP_PLATFORM_BASE_COMPLETE_EDITION_FLEX															
NetBackup Enterprise Virtual Client Edition	NETBACKUP_ENTERPRISE_VIRTUAL_CLIENT_EDITION															
NetBackup Traditional Licensing Model Edition	NETBACKUP_TRADITIONAL_LICENSING_MODEL_EDITION															

步骤	操作	更多详细信息
		<p>对于 Unix/Linux</p>  <pre>[root@sj-nonwin4 admincmd]# ./bpsetconfig bpsetconfig> NETBACKUP_PLATFORM_BASE_COMPLETE_EDITION=1 bpsetconfig> NETBACKUP_PLATFORM_BASE_BIG_DATA_WORKLOAD_EDITION=1 bpsetconfig> NETBACKUP_PLATFORM_BASE_NDMP_EDITION=1 bpsetconfig> [root@sj-nonwin4 admincmd]#</pre> <p>设置 NetBackup Platform Base Complete Edition with Flexible Licensing</p>  <pre>Administrator: C:\Windows\system32\cmd.exe C:\Program Files\Veritas\NetBackup\bin\admincmd>bpsetconfig bpsetconfig> NETBACKUP_PLATFORM_BASE_COMPLETE_EDITION_FLEX=1 bpsetconfig> ^Z C:\Program Files\Veritas\NetBackup\bin\admincmd>_</pre> <p>设置 NetBackup Enterprise Virtual Client Edition</p>  <pre>Administrator: Command Prompt - bpsetconfig.exe C:\Program Files\Veritas\NetBackup\bin\admincmd>bpsetconfig.exe bpsetconfig> NETBACKUP_ENTERPRISE_VIRTUAL_CLIENT_EDITION=1 bpsetconfig> ^Z_</pre> <p>设置 NetBackup Traditional Licensing Model Edition</p>  <pre>Administrator: Command Prompt - bpsetconfig.exe C:\Program Files\Veritas\NetBackup\bin\admincmd>bpsetconfig.exe bpsetconfig> NETBACKUP_TRADITIONAL_LICENSING_MODEL_EDITION=1 bpsetconfig> ^Z_</pre>

步骤	操作	更多详细信息
		<p>删除已配置的许可证类型</p>  <p>如果未使用 <code>bpsetconfig</code> 命令设置授权类型，则发送给 Usage Insights 的使用情况信息默认为 NetBackup Platform Base Complete Edition 的使用情况信息。</p>
4	数据传输	<p>可通过两种方式将遥测信息传输到 Cohesity Usage Insights。</p> <ul style="list-style-type: none"> ■ 自动 ■ 手动上载 ■ 请参见第 24 页的“向 Cohesity 传输数据”。 ■ 请参见第 25 页的“手动上载遥测信息”。

包含多个主服务器的环境

本节仅适用于容量授权。在包含多个主服务器的环境中，可在特定的主服务器上配置 `nbdeployutil` 以收集部分或全部主服务器的使用情况。在这种情况下，仅需要将该特定主服务器升级到 8.1.2 或更高版本。此外，您只需要将客户注册密钥放在这一台主服务器上。该服务器充当环境内所有主服务器的代理，并将遥测信息传输到 Cohesity。所有这些主服务器必须使用相同的客户标识符。

有关 `nbdeployutil` 的更多信息，请参见《NetBackup 管理指南，第 II 卷》和《NetBackup 命令参考指南》。

将遥测文件上载到 Usage Insights 的 NetBackup Flex Scale 前提条件

在生成并上载遥测文件之前，请注意 NetBackup Flex Scale 的以下前提条件：

- 确保将正确的许可证密钥添加到 NetBackup Flex Scale。
- 确保从 Usage Insights 下载客户注册密钥，并通过 NetBackup Flex Scale Appliance 上的 Web UI 添加到 NetBackup 主服务器。

重要的客户注册密钥信息

请注意以下有关客户注册密钥的信息：

- 客户注册密钥不包含任何授权信息。
- 当您登录到 Usage Insights 后，会看到与您的帐户关联的所有帐户 ID 列表。
- 您可以下载单个客户注册密钥，也可以下载聚合密钥：
 - 单个密钥与单个帐户相关联。
 - 您也可以下载与多个帐户 ID 关联的聚合客户注册密钥。如果下载聚合密钥，NetBackup Web UI 会提示您选择与主服务器关联的帐户 ID。

小心： 不要修改注册密钥的文件名。

- 在 NetBackup 8.1.2 或更高版本的安装或升级过程中，需要使用客户注册密钥。
- 可以将一个客户注册密钥用于一个或多个主服务器，而无需考虑与帐户关联的授权类型。
- 某个主服务器的使用情况详细信息将针对与该主服务器关联的帐户进行报告。（该帐户由您在安装或升级期间选择的客户注册密钥决定。）
- 要更改与主服务器关联的帐户 ID，请参见以下主题中的“升级或安装后”部分：请参见第 16 页的“启用 Cohesity Usage Insights”。
- 对于 Usage Insights 中的每个帐户 ID，您可以查看与您的授权相关的使用情况。

向 Cohesity 传输数据

所需的遥测信息可通过两种不同的方法上载到 Cohesity。您可以根据自己的偏好选择上载方法。

默认情况下，数据每天自动上载。此方法所需的用户干预最少，并能确保 Usage Insights 数据为最新。

表 3 如何使用 NetBackup 版本自动上载作业

NetBackup 版本	描述
NetBackup 8.1.2 及更高版本	如果您使用的是 NetBackup 8.1.2 及更高版本，自动上载需要防火墙上有一个打开的端口才能传输 HTTPS 通信。HTTPS 通信的默认端口为端口 443。
NetBackup 8.3 及更高版本	如果您使用的是 NetBackup 8.3 及更高版本，则可通过 HTTP 协议使用未经身份验证的代理服务器自动上载数据，且不需要在防火墙上打开端口。
NetBackup 9.1 及更高版本	如果您使用的是 NetBackup 9.1 及更高版本，则可通过 HTTP or HTTPS 协议使用经过身份验证的代理服务器，或通过 nbcallhomeproxyconfig 命令和 HTTP or HTTPS 协议使用未经身份验证的代理服务器，且不需要在防火墙上打开端口。

如果您的环境不允许自动上载，您可以手动上载所需的遥测信息。

请参见第 25 页的[“手动上载遥测信息”](#)。

手动上载遥测信息

如果您的环境不允许自动上载 Usage Insights 数据，则可以在 Cohesity Usage Insights 应用程序中手动上载所需的使用情况报告信息。例如，如果您的环境不通过任何方式与互联网连接，则可以使用手动上载方法将容量数据提供给 Usage Insights。虽然这种方法允许您在将信息传输到 Veritas 之前查看信息，但是 Usage Insights 内的数据并非绝对准确。

Cohesity 建议每月至少手动上载数据一次，环境越大，此频率应越高。当数据为最新时，使用情况通知和监视功能最为有用。

要上载 Usage Insights 数据，请执行以下操作：

- 1 使用 Cohesity 单一登录 (SSO) 凭据登录到 Usage Insights。
- 2 选择屏幕左侧的“许可证利用率文件”。
- 3 在出现的屏幕中，选择“上载文件”。
- 4 浏览到要上载的遥测文件。查找 Usage Insights 的许可证利用率文件的正确位置是：

- NetBackup
- UNIX 和 Linux: `/usr/opensv/var/global/incremental/`
 - Windows:
`install_path\Veritas\NetBackup\var\global\incremental`
 - 文件名:
`hostuuid_startinterval_netbackup_capacity-utilization.json`
- NetBackup Flex Scale
- NetBackup Flex Scale 和 NetBackup 的容量利用率文件必须从 NetBackup Flex Scale 2.1 融合环境上载。
- 融合环境是主服务器和介质服务器均在同一硬件平台上的环境。
- 对于 NetBackup Flex Scale, 转到以下位置:
- `/vx/MASTER_FS/data/usr/opensv/var/global/telemetry/tmp`
 - 文件名:
`clusterhealthid_startinterval_flexscale_capacity-utilization.json`
- 对于 NetBackup, 转到以下位置:
- `/vx/MASTER_FS/data/usr/opensv/var/global/incremental/`
 - 文件名:
`hostuuid_startinterval_netbackup_capacity-utilization.json`

注意: 此文件包含 Usage Insights 所需的许可证利用率信息。要查看 Cohesity 收集的所有遥测信息, 请参见:

请参见第 16 页的“遥测数据的本地存储库”。

较旧的 json 文件在主服务器上占用空间。对于 NetBackup 8.1.2 或更高版本, 将根据 `nbdeployutilconfig.txt` 文件中的 `PURGE_INTERVAL` 参数删除较旧的 json 文件。设置 `PURGE_INTERVAL` 参数值, 确保当您必须将 json 文件上载到 Usage Insights 门户时这些文件可用。

- 5 选择要上载的文件, 然后单击“选择”。文件将上载到 Cohesity。
- 6 在“许可证利用率文件”屏幕中, 您将看到已上载到 Cohesity 的所有文件的列表。

表 4

自动	手动
<p>1 通过下载一个或多个帐户的客户注册密钥或帐户 ID 文件，为 Usage Insights 启用授权使用情况遥测。</p> <p>2 登录到 Usage Insights 之后，必须下载您的帐户的客户注册密钥或帐户 ID 文件。这些文件在安装或升级期间安装在您的本地 NetBackup 主服务器上。</p> <p>如果所有主服务器都可以连接到 Usage Insights 并发送数据，请在所有主服务器上安装客户注册密钥。</p> <p>确保您已设置运行 nbdeployutil 的日程表，这是 Usage Insights 用于生成使用情况数据的工具。</p>	<p>1 如果您的环境不允许自动上载，您可以将遥测文件上载到 Veritas 以更新 Usage Insights。</p> <p>通过 Usage Insights，您可以手动上载遥测文件，以便可以链接和查看授权容量和使用情况。</p> <p>确保您已设置运行 nbdeployutil 的日程表，这是 Usage Insights 用于生成使用情况数据的工具。</p> <p>2 对于 NetBackup，从以下位置复制 <code>hostuuid_startinterval_netbackup_capacity-utilization.json</code> 文件，该文件可提供使用情况信息：</p> <ul style="list-style-type: none"> ■ UNIX: <code>/usr/openv/var/global/incremental</code> ■ Windows: <code>install_path\var\global\incremental</code> <p>3 对于 NetBackup Flex Scale，转到以下位置：</p> <ul style="list-style-type: none"> ■ <code>/vx/MASTER_FS/data/usr/openv/var/global/telemetry/tmp</code> ■ 文件名： <code>clusterhealthid_startinterval_flexscale_capacity-utilization.json</code> <p>对于 NetBackup，转到以下位置：</p> <ul style="list-style-type: none"> ■ <code>/vx/MASTER_FS/data/usr/openv/var/global/incremental/</code> ■ 文件名： <code>hostuuid_startinterval_netbackup_capacity-utilization.json</code> <p>请参见第 13 页的“在 Usage Insights 中，对哪些字段进行了模糊处理？”一节。</p> <p>使用“许可证利用率文件”页面上载文件。</p>

Usage Insights 警报配置

通过警报配置，可以配置和接收在 Usage Insights 中生成的 NetBackup 许可证使用警报。超过许可证使用阈值时，系统将生成警报并通过电子邮件发送通知。警报仅发送到您登录 Usage Insights 时使用的电子邮件地址。

在“警报阈值”中，可以在 Usage Insights 中设置 NetBackup 许可证使用阈值百分比。系统将根据设置的阈值生成警报。默认情况下，阈值设置为 80%。

使用“警报订购”可配置电子邮件通知。可以选择每两周（每月 1 日和 15 日）通过电子邮件接收一次警报，也可以选择每月（每月 1 日）接收一次警报。清除“电子邮件通知”复选框可暂停电子邮件警报。

单击“保存”可启用警报配置。

Usage Insights 中的代理支持

在连接到 NetBackup 时，Usage Insights 支持经过身份验证和未经身份验证的代理服务器。Usage Insights 支持 http 和 https 协议。NetBackup 使用这些协议将 Usage Insights 数据中继到 Cohesity。

NetBackup 8.3 中首次引入了支持使用 http 的未经身份验证的代理。在 NetBackup 9.1 中，还增加了支持使用 https 的经过身份验证的代理以及未经身份验证的代理。

支持的代理配置如下所示：

表 5 NetBackup 版本和代理服务器配置

NetBackup 版本	代理服务器配置
NetBackup 8.3 到 NetBackup 9.0	使用 HTTP 的未经身份验证的代理服务器（无代理用户名或密码）。 使用通过 <code>bpsetconfig</code> 命令设置的 <code>CALLHOME_PROXY_SERVER</code> 选项。
升级到 NetBackup 9.1	<ul style="list-style-type: none">■ 使用 HTTPS 的未经身份验证的代理服务器（无代理用户名或密码）。■ 使用 HTTP 的未经身份验证的代理服务器（无代理用户名或密码）。■ 使用 HTTP 的经过身份验证的代理服务器（需要代理用户名和密码）。■ 使用 HTTPS 的经过身份验证的代理服务器（需要代理用户名和密码）。 升级到 NetBackup 9.1 后，使用 <code>nbcallhomeproxyconfig</code> 命令和 <code>CALLHOME_PROXY_NAME</code> 选项，或使用 NetBackup Web UI 手动配置代理。
NetBackup 9.1 的全新安装	<ul style="list-style-type: none">■ 使用 HTTPS 的未经身份验证的代理服务器（无代理用户名或密码）。■ 使用 HTTP 的未经身份验证的代理服务器（无代理用户名或密码）。■ 使用 HTTP 的经过身份验证的代理服务器（需要代理用户名和密码）。■ 使用 HTTPS 的经过身份验证的代理服务器（需要代理用户名和密码）。 安装 NetBackup 9.1 后，使用 <code>nbcallhomeproxyconfig</code> 命令和 <code>CALLHOME_PROXY_NAME</code> 选项，或使用 NetBackup Web UI 手动配置代理。

如果同时设置了 `CALLHOME_PROXY_SERVER` 和 `CALLHOME_PROXY_NAME`，`nblelemetry` 将使用 `CALLHOME_PROXY_NAME`。仅当不存在 `CALLHOME_PROXY_NAME` 时，才使用 `CALLHOME_PROXY_SERVER`。

NetBackup 主服务器的 `nbcallhomeproxyconfig` 命令和 `CALLHOME_PROXY_NAME` 选项

从 NetBackup 9.1 开始，您可以配置 NetBackup 用来将 Usage Insights 数据中继到 Cohesity 的经过身份验证的代理服务器（`http` 或 `https`）和未经身份验证的代理服务器（`https` 或 `https`）。

使用 `nbcallhomeproxyconfig` 命令和 `CALLHOME_PROXY_NAME` 选项配置代理服务器。

表 6 `nbcallhomeproxyconfig` 和 `CALLHOME_PROXY_NAME` 信息

用法	描述
使用位置	在 NetBackup 主服务器上。
如何使用	<p>使用 <code>nbcallhomeproxyconfig</code> 命令可以添加、编辑和删除代理配置。</p> <p>该命令还可用于验证代理配置。</p> <p>注意：只能从命令行执行代理验证。</p> <p>所有配置都需要唯一的凭据名称。该名称已分配给 NetBackup 配置中的 <code>CALLHOME_PROXY_NAME</code> 密钥。</p> <p>如果使用 <code>nbcallhomeproxyconfig</code> 命令管理代理配置，则会自动设置 <code>CALLHOME_PROXY_NAME</code>。</p> <p>有关 <code>nbcallhomeproxyconfig</code> 命令的更多信息，请参考 NetBackup 命令参考指南。</p>
Web UI 配置	<p>可以使用 NetBackup Web UI 从“凭据管理”选项卡手动添加、编辑和删除经过身份验证和未经身份验证的代理服务器。</p> <p>必须使用 <code>bpsetconfig</code> 命令手动设置 <code>CALLHOME_PROXY_NAME = [CMS credential name]</code>。</p> <p>NetBackup Web UI 管理指南中提供了有关 Web UI 配置的更多信息。</p>

NetBackup 主服务器和介质服务器的 CALLHOME_PROXY_SERVER 选项

通过此选项，可指定未经身份验证的代理服务器，NetBackup 使用该服务器将 Usage Insights 数据中继到 Cohesity。目前，NetBackup 没有方法验证该值是否设置正确。Usage Insights 界面会显示一条消息，指示自数据成功上传到 Cohesity 以来的天数。当前支持的唯一协议是 http。

通过此选项，可指定未经身份验证的代理服务器，NetBackup 使用该服务器将 Usage Insights 数据中继到 Cohesity。使用此选项，无法验证该值是否设置正确。Usage Insights 界面会显示一条消息，指示自数据成功上传到 Cohesity 以来的天数。此选项仅支持 http 协议。

只有具有 NetBackup 8.3 至 NetBackup 9.0 时，才能使用 CALLHOME_PROXY_SERVER 选项。

如果升级到 NetBackup 9.1 及更高版本，请使用 `nbcallhomeproxyconfig` 命令和 CALLHOME_PROXY_NAME 选项，或使用 NetBackup Web UI 手动配置代理。

表 7 CALLHOME_PROXY_SERVER 信息

用法	描述
使用位置	在 NetBackup 主服务器和介质服务器上。
如何使用	<p>在服务器上使用 <code>bpsetconfig</code> 命令设置 CALLHOME_PROXY_SERVER 选项，格式如下所示：</p> <pre>echo CALLHOME_PROXY_SERVER = protocol://url:port bpsetconfig</pre> <p>或者，启动 <code>bpsetconfig</code>，然后在提示符下输入键值对，如下所示：</p> <pre># bpsetconfig bpsetconfig> CALLHOME_PROXY_SERVER = protocol://url:port ^D</pre> <p>使用 <code>Ctrl+D (UNIX)</code> 或 <code>Ctrl+Z (Windows)</code> 发送配置更改。</p> <p>有关 <code>bpsetconfig</code> 的更多信息，请参见 NetBackup 命令参考指南。</p>
示例	<pre>echo CALLHOME_PROXY_SERVER = http://proxy.example.com:3128 bpsetconfig</pre> <p>或者</p> <pre># bpsetconfig bpsetconfig> CALLHOME_PROXY_SERVER = http://proxy.example.com:3128 ^D</pre>

用法	描述
等效主机属性	主机属性中没有等效选项。

Usage Insights 警报配置

通过警报配置，可以配置和接收在 Usage Insights 中生成的 NetBackup 许可证使用警报。超过许可证使用阈值时，系统将生成警报并通过电子邮件发送通知。警报仅发送到您登录 Usage Insights 时使用的电子邮件地址。

在“警报阈值”中，可以在 Usage Insights 中设置 NetBackup 许可证使用阈值百分比。系统将根据设置的阈值生成警报。默认情况下，阈值设置为 80%。

使用“警报订购”可配置电子邮件通知。可以选择每两周（每月 1 日和 15 日）通过电子邮件接收一次警报，也可以选择每月（每月 1 日）接收一次警报。清除“电子邮件通知”复选框可暂停电子邮件警报。

单击“保存”可启用警报配置。

关于 Usage Insights 的常见问题

本节包括有关 Veritas Usage Insights 的一些常见问题。

以下主题包含有关授权许可的常见问题。

请参见第 42 页的“关于许可证的常见问题”。

表 8 常见问题

问题	回答
Usage Insights 概述	
Usage Insights 支持哪些浏览器？	Usage Insights 与 Google Chrome 和 Mozilla Firefox 兼容。建议不要使用 Microsoft Internet Explorer 和 Microsoft Edge，因为它们无法正确呈现所有信息。
为什么在左侧单击时有时看不到“客户注册密钥”？	Usage Insights 屏幕的 URL 存在间歇性问题。如果单击左侧的另一个选项，然后再次单击“客户注册密钥”，则 URL 将重置为 https://taas.veritas.com/#/enableTelemetry 。

问题	回答
Usage Insights 支持哪些许可证类型?	<p>Usage Insights 支持以下许可证类型:</p> <p>NetBackup 8.1.2</p> <ul style="list-style-type: none">NetBackup Platform Base Complete Edition <p>带有 EEB 的 NetBackup 8.1.2 或者 NetBackup 8.2 或更高版本</p> <ul style="list-style-type: none">NetBackup Platform Base Complete Edition with Flexible LicensingNetBackup Platform Base Complete EditionNetBackup Platform Base Limited EditionNetBackup Platform Base Big Data Workload EditionNetBackup Platform Base NDMP EditionNetBackup Enterprise Virtual Client EditionNetBackup Traditional Licensing Model Edition <p>NetBackup Flex Scale 2.1 或更高版本</p> <ul style="list-style-type: none">NetBackup Flex Scale Edition <p>Alta Data Protection</p> <ul style="list-style-type: none">适用于 NetBackup 云的 Alta Data Protection <p>NetBackup 10.3 或更高版本</p> <ul style="list-style-type: none">NetBackup Enterprise EditionNetBackup Data Mover Edition <p>除非使用 NetBackup Web UI 或以下部分的步骤 3 中提供的 <code>bpsetconfig</code> 命令设置许可证类型, 否则默认情况下在 NetBackup Platform Base Complete Edition 许可证类型下显示容量授权使用情况。</p> <p>请参见第 16 页的“启用 Cohesity Usage Insights”。</p> <p>在 NetBackup 10.0 或更高版本中, 可以使用 NetBackup Web UI 设置许可证类型。对于 NetBackup 8.2 至 9.x, 可以使用 <code>bpsetconfig</code> 命令设置许可证类型。</p> <p>如果购买了 Base Complete Edition with Flexible Licensing, 则在 Usage Insights 中的 NetBackup Platform Base Complete Edition Flex 类型下显示容量授权使用情况。</p> <p>如果同时购买了 Complete Edition 和 Base Complete Edition with Flexible Licensing, 则在 Usage Insights 中的 NetBackup Platform Base Complete Edition + Flex 类型下显示容量授权使用情况。</p> <p>如果只有适用于 NetBackup 云的 Alta Data Protection 许可证, 则会显示针对该许可证报告的使用情况。</p> <p>如果同时拥有 Alta Data Protection (ADP) 和其他 NetBackup 许可证, 将在 ADP 下报告云策略的使用情况, 在其他许可证类型下报告剩余策略的使用情况。</p>

问题	回答
如果不使用容量授权，在 NetBackup 安装或升级期间是否仍然需要客户注册密钥？	是！要完成 NetBackup 安装或升级，必须使用当前的许可证下载注册密钥。添加注册密钥后，可以在 Usage Insights 中管理和跟踪授权。
Usage Insights 如何处理拼写错误的客户名称？	只有不到 1% 的情况会出现这种错误。在此类情况下，请致电客户支持以在 ERP 系统中更正客户名称。
Usage Insights 能否与 360 数据管理捆绑包一起使用？	系统只显示 NetBackup 软件组件的使用情况和授权。
能否告诉我 Usage Insights 如何处理遥测信息？	<p>Usage Insights 不收集用户或业务数据。此外，Usage Insights 也不收集描述文件、数据库和其他专有信息的任何数据。在您的本地计算机上收集数据后，将使用哈希算法（MD5 和 SHA256）模糊处理任何独有的客户信息。Usage Insights 会对提示您输入用户信息的所有字段进行模糊处理。例如，会对策略名称和服务器名称进行模糊处理。Veritas 使用加密哈希算法屏蔽客户特定的数据。</p> <p>请参见第 13 页的“在 Usage Insights 中，对哪些字段进行了模糊处理？”一节。</p> <p>请参见第 14 页的“收集的数据类型和数据收集事件”。</p> <p>收集数据并对任何独有的客户信息进行模糊处理后，将使用行业标准加密方法将数据安全传输到 Veritas。此外，来自您网络的所有 Usage Insights 通信仅为出站通信。Usage Insights 使用 HTTPS 协议（加密的 SSL/TLS）保护传输中的数据。必须将防火墙配置为允许从您的网络出站的 HTTPS 通信才能使用 Usage Insights。</p>
我的遥测数据如何传输到 Usage Insights 门户？	nblelemetry 进程会将数据安全地发送到属于 Veritas SORT 基础架构的 https://telemetry.veritas.com 。然后，将数据安全地传输到 Usage Insights 以进行处理并在门户上显示。

问题	回答
如何确认与 Veritas Usage Insights 共享的数据是安全的并且已被屏蔽？	

问题	回答
	<p>在使用情况报告、.out 和 .xls 文件（由 nbdeployutil 创建）中，不会屏蔽数据，因为您可能希望使用这些报告。使用情况报告不会与 Veritas Usage Insights 共享。</p> <p>对于 NetBackup</p> <ul style="list-style-type: none"> ■ 与 Veritas Usage Insights 共享的 JSON 文件位于主服务器上的以下位置： UNIX 和 Linux: /usr/opensv/var/global/incremental/ Windows: install_path\Veritas\NetBackup\var\global\incremental 文件名： hostuuid_startinterval_netbackup_capacity-utilization.json ■ JSON 文件与标准 nbdeployutil 报告 (.out 和 .xls 文件) 不同。例如，您可以在此示例中看到 master_server、client_name 和 policy_name 均已被屏蔽。 <pre> active_account_information customer_identifier_value "FLPK-3" selection_type "user" customer_identifier_document_created_by "usage_insights" customer_identifier_document_timestamp 1525120750 customer_identifier_document_version "1.0" customer_identifier_document_updated_by "usage_insights" document_version "1.0" document_type "capacity-utilization" start_interval 20180713 appliance_serial_number "na" server_identifier_value "763AE951-6BF4-1014-84C4-BF6B1B9526AF" accuracy "OK" master_server "65e043f207e518a21ba9d04613fd094967 bd49e2c81081068172cd5e000ce4a8" charged_size 2322432 client_name "65e043f207e518a21ba9d04613fd094967 bd49e2c81081068172cd5e000ce4a8" total_size 2322432 policy_type "MS-Windows" accuracy_method 2 size_uom "kb" policy_name </pre>

问题	回答
	<pre>"e6f906b897ee168fa5b4f84883941b759 c53d3608b83bac5586c278ea55b7a27" accuracy_comment ""</pre> <p>如果您使用 Usage Insights，则可以查看 JSON 文件进行确认。</p> <p>注意：可以使用 Firefox 或任何其他 JSON 查看器工具查看 JSON 文件。</p> <p>对于 NetBackup Flex Scale</p> <ul style="list-style-type: none"> ■ NetBackup Flex Scale 和 NetBackup 的容量利用率文件必须从 NetBackup Flex Scale 2.1 融合环境上载。 <p>对于 NetBackup Flex Scale，转到以下位置：</p> <ul style="list-style-type: none"> ■ /vx/MASTER_FS/data/usr/opencv/var/global/telemetry/tmp ■ 文件名： <code>clusterhealthid_startinterval_flexscale_capacity-utilization.json</code> <p>对于 NetBackup，转到以下位置：</p> <ul style="list-style-type: none"> ■ /vx/MASTER_FS/data/usr/opencv/var/global/incremental/ ■ 文件名： <code>hostuuid_startinterval_netbackup_capacity-utilization.json</code>
Veritas 如何管理数据隐私？	<p>有关 Veritas 如何管理客户隐私以及我们对 GDPR 的承诺的更多信息，请参考以下站点：</p> <p>https://www.veritas.com/about/privacy/</p>
Usage Insights 是否可以代替 nbdeployutil 进行许可证审核？	<p>Usage Insights 是用于度量许可证使用情况的正式工具。但是，nbdeployutil 命令可以为 Usage Insights 提供信息。因此，仍然在使用 nbdeployutil。此外，nbdeployutil 还可为所有其他 NetBackup 软件授权模式保留记录来源。</p>
如果未连接到 Internet，是否可以使用 Usage Insights？	<p>可以。但需要从连接 Internet 的计算机手动上载容量使用情况信息。</p>
是否可以使用 Usage Insights 进行日志转发？	<p>当前不提供此功能。</p>
我希望试用 Usage Insights。如何获取客户注册密钥？	<p>如果您有 Veritas 的 ERP 帐户，则可以访问 Usage Insights 并从注册密钥下载该密钥。</p>
我目前不是 Veritas 客户，但希望试用 NetBackup 8.1.2 或更高版本和 Usage Insights。	<p>请联系支持部门获取客户注册密钥，安装 NetBackup 8.1.2 或更高版本需要该密钥。您还需要 Veritas 的 ERP 帐户才能访问 Usage Insights。</p>

问题	回答
NetBackup 支持实用程序 (NBSU) 是否收集有关 nbdeployutil、Usage Insights 等的任何信息，例如确认是否存在（有效）注册密钥、密钥类型（临时、聚合、正常）、nbdeployutil 配置文件设置以及任何其他提供证据的相关接触点来帮助排除故障？	不在 NBSU 中收集有关 nbdeployutil 实用程序或其配置的任何信息。
我应该联系谁来了解有关遥测收集或 ping 的更多信息？	如果受到遥测收集或 ping 的影响，请直接与支持部门联系。销售工程师和/或销售代表也可以代表您与支持部门联系。
我希望能够导出 Usage Insights 中的内容供我的管理和审核团队使用。我可以执行此操作吗？	可以将表格内容从 Usage Insights 导出到 CSV。
OpsCenter、Usage Insights 等的融合计划是什么？	Veritas 正在努力寻求最佳解决方案，以便直观显示您的所有数据需求。
如何指定代理服务器？	可以指定经过身份验证和未经身份验证的代理服务器，NetBackup 使用这些服务器将 Usage Insights 数据中继到 Veritas。 请参见第 28 页的“Usage Insights 中的代理支持”。
如何从“主服务器”查看 System Health Insights 设备详细信息？	转到 Usage Insights > “主服务器” 。 在右上角的列选择列表中，选择“设备序列号”。 将显示运行 NetBackup 主服务器的设备列表。可以单击序列号导航到 System Health Insights，其中显示了有关设备的信息。
帐户、授权和许可	
作为使用传统授权的用户，是否仍需要注册密钥？	是，升级和安装需要注册密钥。
当我们使用类型 2 试用软件并从 VEMS 获得授权时，Usage Insights 工作流程会对概念验证产生什么影响？	Usage Insights 工作流程不会影响概念验证。概念验证耗用的数据根据该授权进行度量，因此在该特定的环境中不会显示超额。安装概念验证主服务器时必须联系支持部门，以获取临时客户注册密钥。
Veritas 如何确保我的当前客户信息在 Usage Insights 中正确无误？	客户负责确认所有信息准确无误。如果输入的信息不准确，则 Usage Insights 无法准确地报告信息。

问题	回答
当客户拆分和/或合并业务时，会发生什么情况？	打开非技术案例以解决客户合并或拆分帐户请求。 有关更多信息，请参考以下文章： https://www.veritas.com/support/en_US/article.100044856.html Usage Insights 会在更新其他系统和执行以下步骤时提取使用情况信息： <ul style="list-style-type: none">■ 主服务器运行的版本为 8.1.2 或更高版本■ 将更新后的注册密钥添加到主服务器中■ （手动或自动）设置数据传输
服务提供商是否可以使用 Usage Insights 计费？	是。由于合作伙伴和客户均有权访问此门户，因此他们可以一起查看相同数据和处理容量超额。
如果购买新授权以扩展容量，是否会获得新的客户注册密钥？	<ul style="list-style-type: none">■ 如果新授权绑定到同一个帐户，将在下次登录 Usage Insights 门户时刷新容量并显示新的授权总计。■ 如果新授权未绑定到同一个帐户：<ul style="list-style-type: none">■ 请与客户支持联系。■ 下载新注册密钥，并按照 Usage Insights 上的说明在适当的主服务器上添加密钥。
如果我的授权似乎不正确，该如何解决？	与支持部门或您的销售团队联系。
如何减少 Veritas 授权管理系统 (VEMS) 中的帐户 ID 数？	打开非技术案例以更新客户帐户信息。 有关更多信息，请参考以下文章： https://www.veritas.com/support/en_US/article.100044856.html 或者，下新订单时，请确保帐户名称与已有的帐户名称一致。 例如，如果已拥有帐户 ABCD Incorporated，则避免将名称提交为 ABC Inc.

问题	回答
<p>作为用户，我如何与我的业务伙伴合作，以授予他们对 Usage Insights 数据的查看权限？</p>	<p>请使用以下步骤授予对 Usage Insights 数据的查看权限：</p> <ul style="list-style-type: none"> ■ 要求您的合作伙伴： <ul style="list-style-type: none"> 从“支持”页面 (https://www.veritas.com/support/) 创建 Veritas 帐户并共享凭据（用户 ID 和密码）。 ■ 与您的合作伙伴一起： <ul style="list-style-type: none"> 确定您希望合作伙伴使用 Usage Insights 查看的 VEMS 帐户。 ■ 确定 VEMS 帐户后： <ul style="list-style-type: none"> ■ 登录到 VEMS。 <p>注意：您需要具有管理员权限，才能向合作伙伴授予查看访问权限。</p> ■ 单击主菜单中的“授权”以查看所有授权，并查看“帐户”列确定希望合作伙伴查看的帐户。 ■ 在主菜单中，单击齿轮图标，然后从“管理用户”页面中单击“添加用户”。 ■ 添加合作伙伴的信息，并设置合作伙伴对每个 VEMS 帐户的访问权限。可以授权以下权限或特权：管理员、生成许可证密钥、下载软件或查看。 <p>注意：确保向合作伙伴授予适当的访问权限。“查看”选项将使合作伙伴能够在 Usage Insights 中查看您的数据。</p> <p>有关更多信息，请参考 VEMS 用户指南： https://www.veritas.com/support/en_US/article.100040083</p>
<p>如何获取试用版或概念验证 (POC) 的注册密钥？</p>	<p>如果找不到您的注册密钥，或者需要为试用版或 POC 提供新注册密钥，请与销售团队联系。</p>
<p>如何更改 Usage Insights 将跟踪其主服务器中的使用情况的帐户？</p>	<p>使用以下步骤：</p> <ol style="list-style-type: none"> 1 在 Usage Insights 中，转到“注册密钥”选项卡，然后单击“下载聚合密钥”，或单击每个帐号旁边的下载图标以下载注册密钥。 2 使用新的注册密钥替换位于以下路径的现有注册密钥： <pre><install dir>/var/global/customer_registration/veritas_customer_registration_key.json</pre> <p>注意：如果已下载聚合密钥，则必须在登录到 NetBackup Web UI 时选择相应的帐户。</p>
<p>如何报废过期或无效的许可证授权？</p>	<p>“销毁凭证”表单由销售人员提供，需要有关授权 ID 的信息。更新表单后，销售团队会将表单发送给订单管理团队进行处理。Veritas Center of Excellence 随后将报废许可证并从记录中删除许可证，此更改会在 Usage Insights 中更新。</p>

问题	回答
使用主机 UUID 标识主服务器需要执行哪些步骤？	<p>主服务器名称在 Usage Insights 中进行了模糊处理，以符合数据隐私要求（敏感信息）。</p> <p>可以使用以下步骤标识服务器名称：</p> <ol style="list-style-type: none"> 在主服务器上，可从以下位置获取主机 UUID。 <ul style="list-style-type: none"> 对于 VMWare，hostUUID 文件：<code>/var/veritas/telemetry</code> 和 <code>/usr/openv/var/global/telemetry</code>。 对于 Unix：<code>/usr/openv/var/global/telemetry/hostuuid</code> 文件；对于 Windows：<code><Install Path>\NetBackup\var\global\telemetry\hostuuid</code>。 （可选）标识主服务器后，登录到 Usage Insights，然后单击“主服务器”选项卡。 在主服务器列表中，单击与要编辑的主机 UUID（服务器的主机 UUID）相对应的“未分配”，然后为主服务器分配一个名称。 显示名称可以与实际服务器名称不同。
Usage Insights 的设置	
在域升级过程中，当我需要注册密钥、但又不知道 Cohesity 帐户时，Veritas 客户支持可以提供哪些帮助？	客户支持可以帮助尽可能多的客户适应 Usage Insights。他们可以为您提供所有相关信息，并为您提供运行 NetBackup 环境所需的密钥。但是，您必须将您的实际密钥连接到主服务器，才能获取准确信息。
如果我是新任的备份管理员，是否需要再次下载所有客户注册密钥？	不。只要您的管理员授予您在 VEMS 中查看帐户的权限，您就可以登录到 Usage Insights。视图中应自动填充为上一任管理员填充的相同使用情况和授权信息。
如果拥有 Veritas 单一登录 (SSO) 凭证的人员离开组织，Usage Insights 流程会受到什么影响？	客户的组织应向 Cohesity 支持和 VEMS 系统提供新的客户联系信息，以获取最新的凭证和访问权限。
如果我的 NetBackup 设置中出现网络中断，NetBackup 和 Usage Insights 如何管理门户上的数据缺口？	系统会尝试自动上载使用情况数据，但如果尝试失败，将不上载数据。在这种情况下，您可以手动上载使用情况数据。
nbdeployutil 配置文件是否会随目录库一起备份？	是。nbdeployutil 配置文件 (nbdeployutilconfig.txt) 会随目录库备份一起备份。
灾难恢复期间注册密钥会受到什么影响？客户 ID 文件是否包含在目录库备份或 DR 软件包中？	密钥文件不包含在 DR 软件包中。它必须在安装时重新应用，就像基本许可证密钥一样。
使用情况报告	

问题	回答
在使用 nbdeployutil 工具生成报告后，Usage Insights 如何解决我们必须手动解决的数据重复或不准确的问题？	<p>NetBackup 8.1.2 或更高版本中会减少重叠并提高准确性，这将解决数据重复的问题。</p> <p>所有主要的传统工作负载（Oracle、文件系统、SQL、Exchange、VMware 和 NDMP）和新的工作负载（并行流框架）均已改进了重叠和准确性。</p>
在使用 Usage Insights 时，是否仍可以手动运行 nbdeployutil 工具或调度该工具来收集和报告使用情况数据？	是。
我在配置自动数据收集或手动上载利用率文件后，在 Usage Insights 上没有看到任何使用情况数据。我该怎么办？	确保您已设置运行 nbdeployutil 的日程表，这是 Usage Insights 用于生成使用情况数据的工具。
如何设置数据传输的日程表？	只能基于 FREQUENCY_IN_DAYS 值控制数据上载。只要存在 UsageData_Sanitized.out 文件，遥测调度便会每隔 15 分钟启动一次并进行传输。
如果主服务器已停用，它是否会自动停止在 Usage Insights 中显示？	<p>是。停用三个月后，该服务器将停止显示在 Usage Insights 控制板摘要部分中。</p> <p>从“主服务器”页面，仍然可以查看已停用的服务器及其使用情况。三个月后，主服务器状态将自动变为非活动。</p>
当我在门户中设置的用于进行使用情况报告的主服务器停用时，会发生什么情况？	Usage Insights 门户会提供历史使用情况报告数据，但在它被停用后，门户将不会收到任何新数据。
是否会有一个 IP 地址专用于路由进入 Usage Insights 的 nbdeployutil 报告？	NetBackup 遥测和 Usage Insights 数据都使用 https://telemetry.veritas.com ，因此必须打开该 URL 的端口。默认情况下，HTTPS 通信使用端口 443。
我如何知道是否已为 Usage Insights 正确设置了所有内容？	当使用情况数据开始填充到 Usage Insights 中时。默认情况下，NetBackup 使用端口 443。
NetBackup Web 用户界面或 Usage Insights 上为什么没有报告或更新使用情况数据？	<p>有关可能的原因之一，请参考以下文章：</p> <p>https://www.veritas.com/support/en_US/article.100044028.html</p>
可以为 nbdeployutil 命令配置 PURGE_INTERVAL 值，以保存信息。Usage Insights 门户报告间隔是否将超过 90 天？如果您将用于 nbdeployutil 的 PURGE_INTERVAL 设置为 365 天，Usage Insights 门户是否将显示 365 天的数据？	nbdeployutil 中的清除间隔与 Usage Insights 没有关系。nbdeployutil 中的清除间隔仅与在主服务器本地生成的报告文件 (.xls) 有关。

问题	回答
为什么两个 NetBackup 或 Alta Data Protection 主服务器显示相同的哈希名称？	两个主服务器显示相同哈希名称的可能原因如下： <ul style="list-style-type: none"> ■ 为两个主服务器设置了相同的名称。哈希值取决于主服务器名称。更改主服务器名称后，哈希值也会更新。 ■ 在安装旧版本后的 90 天内，从旧版本升级到了新版本。更改主服务器名称后，哈希值也会更新。
何时可以查看设备概要表（环境和许可证）？	如果有任何 Cohesity Appliance 处于活动状态且已向 System Health Insights 注册，则可在 Usage Insights 中查看环境和授权信息。

关于许可证的常见问题

本节包括一些有关授权许可的常见问题。

以下主题包含有关 Usage Insights 的常见问题。

请参见第 31 页的[“关于 Usage Insights 的常见问题”](#)。

表 9 NetBackup Platform Base Complete Edition with Flexible Licensing (8.1.2 或更高版本)

问题	回答
将哪种容量授权类型使用情况转换为 NetBackup Platform Base Complete Edition with Flexible Licensing？	如果满足以下条件，将转换 NetBackup Platform Base Complete Edition 授权使用情况： <ul style="list-style-type: none"> ■ 您使用的是 8.1.2 或更高版本。 ■ 在 2019 年 4 月 14 日之后购买了新的 NetBackup Platform Base Complete Edition with Flexible Licensing。 ■ 至少每 90 天将数据发送到 Usage Insights 一次。 Veritas 建议每 30 天发送一次数据，以充分利用 Usage Insights 功能及其预测模式
nbdeployutil 是否正在运行并创建 Base Complete Edition with Flexible Licensing 报告？	nbdeployutil 未运行或创建 Base Complete Edition with Flexible Licensing 报告或 json 文件。NetBackup 将 NetBackup Platform Base Complete Edition 使用情况信息发送到 Usage Insights。
Usage Insights 如何分析 NetBackup Platform Base Complete Edition 使用情况信息？	Usage Insights 与 Veritas 授权管理系统 (VEMS) 门户连接以获取帐户详细信息。 Usage Insights 检索有关主服务器版本以及是否已购买 NetBackup Platform Base Complete Edition with Flexible Licensing 的信息。Usage Insights 会基于此信息将 Complete Edition 使用情况转换为 Base Complete Edition with Flexible Licensing 使用情况。

问题	回答																																																																	
Usage Insights 如何转换 NetBackup Platform Base Complete Edition with Flexible Licensing 的使用情况?	<table border="1"> <thead> <tr> <th colspan="5">Flex 授权 = 500 TB , 受保护数据 = 500 TB</th> </tr> <tr> <th></th> <th>受保护数据 (%)</th> <th>受保护数据 (TB)</th> <th>转换比率</th> <th>Usage Insights 中报告的有效使用量</th> </tr> </thead> <tbody> <tr> <td>物理</td> <td>50%</td> <td>250</td> <td>1:1</td> <td>250</td> </tr> <tr> <td>虚拟</td> <td>50%</td> <td>250</td> <td>1.5:1</td> <td>166.66</td> </tr> <tr> <td>总计</td> <td></td> <td>500</td> <td></td> <td>416.66</td> </tr> </tbody> </table> <table border="1"> <thead> <tr> <th colspan="5">Flex 授权 = 500 TB , 受保护数据 = 500 TB</th> </tr> <tr> <th></th> <th>受保护数据 (%)</th> <th>受保护数据 (TB)</th> <th>转换比率</th> <th>Usage Insights 中报告的有效使用量</th> </tr> </thead> <tbody> <tr> <td>物理</td> <td>100%</td> <td>500</td> <td>1:1</td> <td>500</td> </tr> <tr> <td>总计</td> <td></td> <td>500</td> <td></td> <td>500</td> </tr> </tbody> </table> <table border="1"> <thead> <tr> <th colspan="5">Flex 授权 = 500 TB , 受保护数据 = 500 TB</th> </tr> <tr> <th></th> <th>受保护数据 (%)</th> <th>受保护数据 (TB)</th> <th>转换比率</th> <th>Usage Insights 中报告的有效使用量</th> </tr> </thead> <tbody> <tr> <td>虚拟</td> <td>100%</td> <td>500</td> <td>1.5:1</td> <td>333.33</td> </tr> <tr> <td>总计</td> <td></td> <td>500</td> <td></td> <td>333.33</td> </tr> </tbody> </table> <p>例如，您购买了 500 TB 的 Complete Edition with Flexible 许可证，并且正在保护 500 TB 数据。</p> <p>对于物理数据，转换比率为 1:1。</p> <p>对于虚拟数据，转换比率为 1.5:1。</p> <p>灵活授权优势的作用原理如下：</p> <ul style="list-style-type: none"> ■ 所有物理数据：500 TB（受保护数据） Usage Insights 中报告的有效使用量为 500 TB。 ■ 对于 50/50 分解 - 物理数据：250 TB，虚拟数据：250 TB 对于物理数据，Usage Insights 中报告的有效使用量为 250 TB。 对于虚拟数据，Usage Insights 中报告的有效使用量为 $250 \text{ TB} / 1.5 = 166.66 \text{ TB}$。 您将获得 $250 \text{ TB} + 375 \text{ TB} = 625 \text{ TB}$ 的实际使用量。 ■ 所有虚拟数据：500 TB（受保护数据） Usage Insights 中报告的有效使用量为 $500 \text{ TB} / 1.5 = 333.33 \text{ TB}$。 	Flex 授权 = 500 TB , 受保护数据 = 500 TB						受保护数据 (%)	受保护数据 (TB)	转换比率	Usage Insights 中报告的有效使用量	物理	50%	250	1:1	250	虚拟	50%	250	1.5:1	166.66	总计		500		416.66	Flex 授权 = 500 TB , 受保护数据 = 500 TB						受保护数据 (%)	受保护数据 (TB)	转换比率	Usage Insights 中报告的有效使用量	物理	100%	500	1:1	500	总计		500		500	Flex 授权 = 500 TB , 受保护数据 = 500 TB						受保护数据 (%)	受保护数据 (TB)	转换比率	Usage Insights 中报告的有效使用量	虚拟	100%	500	1.5:1	333.33	总计		500		333.33
Flex 授权 = 500 TB , 受保护数据 = 500 TB																																																																		
	受保护数据 (%)	受保护数据 (TB)	转换比率	Usage Insights 中报告的有效使用量																																																														
物理	50%	250	1:1	250																																																														
虚拟	50%	250	1.5:1	166.66																																																														
总计		500		416.66																																																														
Flex 授权 = 500 TB , 受保护数据 = 500 TB																																																																		
	受保护数据 (%)	受保护数据 (TB)	转换比率	Usage Insights 中报告的有效使用量																																																														
物理	100%	500	1:1	500																																																														
总计		500		500																																																														
Flex 授权 = 500 TB , 受保护数据 = 500 TB																																																																		
	受保护数据 (%)	受保护数据 (TB)	转换比率	Usage Insights 中报告的有效使用量																																																														
虚拟	100%	500	1.5:1	333.33																																																														
总计		500		333.33																																																														
如果未使用 Usage Insights 或未将数据发送到 Usage Insights，是否仍能获得灵活授权的好处？	不，无法获得好处。																																																																	

问题	回答
在灵活授权中可使用哪些工作负载进行虚拟转换？	可以使用以下工作负载： <ul style="list-style-type: none">■ VMware■ Hyper-V■ Nutanix-AHV■ Red Hat 虚拟化 (RHV)■ Azure Stack■ OpenStack■ 云■ Kubernetes
我已购买 8.1.2 之前的版本的授权。较旧的授权容量会怎样？	将为您保留较旧的授权容量，Usage Insights 将显示该容量，您可以按 1:1 的使用率使用该授权。无法获得灵活授权的好处。
如何享有灵活授权中的 1.5 倍使用率？	如果要享有 Base Complete Edition with Flexible Licensing 模式中 1.5 倍的虚拟数据使用率，必须每月自动（端口 443）或手动（文件上载）传输数据。
如何享有针对虚拟使用情况报告的增强支持？	如果已安装最新的 8.1.2 nbdeployutil EEB 或 8.2 或更高版本 nbdeployutil EEB，则可以获取针对虚拟使用情况报告的增强支持。安装新的 EEB 后，如果仅在 VMware 虚拟机内安装 NetBackup 客户端并使用任何策略类型对其进行保护，则会将该客户端视为虚拟工作负载。 有关 EEB 以及对 nbdeployutil 所做更改的更多信息，请参考以下技术说明： https://www.veritas.com/support/en_US/article.100046832

表 10 关于许可证的常见问题

问题	回答
如何设置运行 nbdeployutil 的日程表?	<p>可以按天数调整 nbdeployutil 的频率。它根据 FREQUENCY_IN_DAYS 设置在午夜之后运行。</p> <p>默认情况下, nbdeployutil 每 7 天将数据发送到 Usage Insights 一次。频率也取决于 nbdeployutil 配置。</p> <p>对于容量授权, 可在 nbdeployutilconfig.txt 文件的 [NBDEPLOYUTIL_INCREMENTAL] 部分中找到此设置。</p> <p>对于传统授权 (如果未安装最新的 8.1.2 nbdeployutil EEB, 则使用 8.2 或更高版本), 可在 nbdeployutilconfig.txt 文件的 [NBDEPLOYUTIL_INCREMENTAL_TRADITIONAL] 部分中找到此设置。</p> <p>对于 NEVC 授权 (如果未安装最新的 8.1.2 nbdeployutil EEB, 则使用 8.2 或更高版本), 可在 nbdeployutilconfig.txt 文件的 [NBDEPLOYUTIL_INCREMENTAL_NEVC] 部分中找到此设置。</p> <p>nbdeployutilconfig.txt 文件位于:</p> <p>UNIX 和 Linux: /usr/opensv/var/global/</p> <p>Windows: install_path\Veritas\NetBackup\var\global\</p>
是否可以更改 nbdeployutil 运行的频率?	<p>是。可以使用以下命令更改 nbdeployutil 运行的频率:</p> <p>Unix</p> <pre>nbdeployutil.exe --capacity --incremental --report --inc-settings "Install_Dir\netbackup\var\global\nbdeployutilconfig.txt" --hoursago <custom-time-interval></pre> <p>Windows</p> <pre>nbdeployutil.exe --capacity --incremental --report --inc-settings "/usr/opensv/var/global/nbdeployutilconfig.txt" --hoursago <custom-time-interval></pre>

问题	回答
如何知道 nbdeployutil 是否正确运行并按预期传输所有数据？	<p>如果数据未传输，NetBackup 用户界面会发出通知。此外，也可以登录到 Usage Insights 查看已传输的文件。</p> <p>在 Usage Insights 中，选择“许可证利用率文件”并查看“容量利用率文件”表中的信息。此表显示了有关哪些文件已上载及其上载时间的详细信息。</p> <p>您还可以查看 upload-nb-usagereporting.json 文件。此文件显示了上次上载成功、失败的信息以及其他信息。该文件位于以下位置：</p> <p>UNIX 和 Linux: /usr/opensv/var/global/telemetry/status/ Windows: <i>install_path\Veritas\NetBackup\var\global\telemetry\status\</i></p>
是否可以更改 nbdeployutil 报告的自动频率？	<p>可以。</p> <p>为不同于默认间隔 90 天的其他时间间隔创建报告。运行以下命令：</p> <p>在 Windows 上：</p> <pre>nbdeployutil.exe --capacity --incremental --report --inc-settings "install_dir\netbackup\var\global\nbdeployutilconfig.txt" --hoursago <custom-time-interval></pre> <p>在 UNIX 上：</p> <pre>nbdeployutil.exe --capacity --incremental --report --inc-settings "/usr/opensv/var/global/nbdeployutilconfig.txt" --hoursago <custom-time-interval></pre> <p>在 --hoursago 中指定的小时数必须小于在 nbdeployutilconfig.txt 文件中指定的 purge-interval。</p> <p>注意： nbdeployutil 使用所收集的现有数据生成自定义间隔报告。不需要使用 --gather 选项。</p>

问题	回答
如何验证 Usage Insights 是否显示了准确的使用情况信息？	<p>如有任何其他问题，可以参考《NetBackup 管理指南》中有关 nbdeployutil 实用程序的主题。我们打算在 Usage Insights 中引入更多粒度，以改善您的产品体验。</p> <p>有关 nbdeployutil 实用程序自动运行或预定运行的数据将传输到 Usage Insights。在这些运行期间，nbdeployutil 还会在主服务器上生成一个 excel 报告。可以将 Usage Insights 中的使用情况与 excel 报告中的使用情况进行比较。</p> <p>确保使用在 Usage Insights 中指定的帐户下指定的所有主服务器中的 excel 报告。</p> <p>nbdeployutil 生成的最新 excel 报告位于主服务器上的以下路径：</p> <ul style="list-style-type: none">■ 容量授权 Unix: /usr/opensv/var/global/incremental Windows: <i>Install_Dir\Veritas\NetBackup\var\global\incremental</i>■ 传统授权（如果未安装最新的 8.1.2 nbdeployutil EEB，则使用 8.2 或更高版本） Unix: /usr/opensv/var/global/traditional Windows: <i>Install_Dir\Veritas\NetBackup\var\global\traditional</i>■ NEVC（如果未安装最新的 8.1.2 nbdeployutil EEB，则使用 8.2 或更高版本） Unix: /usr/opensv/var/global/NEVC Windows: <i>Install_Dir\Veritas\NetBackup\var\global\NEVC</i> <p>较旧的 excel 报告位于以下路径：</p> <ul style="list-style-type: none">■ 容量授权 Unix: /usr/opensv/var/global/incremental/archive Windows: <i>Install_Dir\Veritas\NetBackup\var\global\incremental\archive</i>■ 传统授权（如果未安装最新的 8.1.2 nbdeployutil EEB，则使用 8.2 或更高版本） Unix: /usr/opensv/var/global/traditional/archive Windows: <i>Install_Dir\Veritas\NetBackup\var\global\traditional\archive</i>■ NEVC（如果未安装最新的 8.1.2 nbdeployutil EEB，则使用 8.2 或更高版本） Unix: /usr/opensv/var/global/NEVC/archive Windows: <i>Install_Dir\Veritas\NetBackup\var\global\NEVC\archive</i>

问题	回答
如果使用情况不准确怎么办。我可以执行哪些操作？	<p>您可以与 Veritas 技术支持联系，并根据许可证类型提供增量式文件夹中的目录（包含日志）。</p> <p>该目录位于以下路径：</p> <ul style="list-style-type: none">容量授权 Unix: /usr/openv/var/global/incremental Windows: <i>Install_Dir\Veritas\NetBackup\var\global\incremental</i>传统授权（如果未安装最新的 8.1.2 nbdeployutil EEB，则使用 8.2 或更高版本） Unix: /usr/openv/var/global/traditional Windows: <i>Install_Dir\Veritas\NetBackup\var\global\traditional</i>NEVC（如果未安装最新的 8.1.2 nbdeployutil EEB，则使用 8.2 或更高版本） Unix: /usr/openv/var/global/NEVC Windows: <i>Install_Dir\Veritas\NetBackup\var\global\NEVC</i>
为什么在 Usage Insights 中没有收到与 NEVC - 套接字相关的信息？	如果未收到与套接字相关的信息，请确保备份主机使用的是 NetBackup 8.2 或更高版本。
为什么 8.2 或更高版本的容量授权使用情况报告趋势有所变化？	<p>在 nbdeployutil 中，如果使用 NetBackup Web UI（10.0 或更高版本）或 bpsetconfig（8.2 至 9.x）为 NetBackup Enterprise Virtual Client (NEVC) 授权类型设置标志，则在 Usage Insights 中，您将看到容量授权的趋势发生变化。</p> <p>选择 NEVC 许可证后，虚拟环境的使用情况信息将从 FETB/容量授权中排除，并根据 NEVC 授权下适用的套接字信息进行度量。</p>
从 NetBackup 10.4 开始，Alta Data Protection (ADP) 授权有哪些变化？	<p>如果在公有云（AWS、Azure、GCP）中部署 NetBackup 10.4 或更高版本的主服务器，则该服务器保护的所有数据均被视为 ADP 使用情况数据，并在这些 ADP 许可证下进行处理。</p> <p>如果您拥有可在 NetBackup 10.4 或更高版本主服务器上使用的永久许可证，则不需要 ADP 许可证即可在云中部署主服务器。</p>

问题	回答
NetBackup 10.4 主服务器的使用情况数据如何划分？	<p>如果在公有云（AWS、AZURE 或 GCP，具体值可在“主服务器”选项卡的“云服务提供商”列中查看）中部署主服务器且 NetBackup 版本为 10.4 或更高版本：</p> <ul style="list-style-type: none"> ■ 如果主服务器上的许可证类型为 Alta Data Protection（此信息在主服务器上应用的许可证密钥中提供），则会在 ADP 下处理使用情况数据。 ■ 如果主服务器上的许可证类型为以下类型之一，则会在相应许可证类型下处理使用情况数据。 <ul style="list-style-type: none"> ■ NetBackup Platform Base – Complete Edition ■ NetBackup Platform Base – Complete Edition with Flexible Licensing ■ NetBackup Platform Base – NDMP Edition ■ NetBackup Platform Base – Limited Edition ■ NetBackup Enterprise Virtual Client ■ 如果主服务器上的许可证类型为 NetBackup Enterprise 或 NetBackup Data Mover，则不管 ADP 授权是否可用，均会在 ADP 下处理使用情况数据。 ■ 如果主服务器上的许可证类型为“传统”，则会在相应传统许可证下处理使用情况数据。 <p>如果 NetBackup 10.4 或更高版本的主服务器未部署在公有云中，则会在主服务器上配置的许可证类型下处理使用情况数据。</p>
NetBackup 10.3 及更早版本主服务器的云策略使用情况数据如何划分？	<p>使用情况数据按以下方式划分：</p> <ul style="list-style-type: none"> ■ 如果只有 ADP 许可证，则所保护的所有策略的使用情况数据都视为 ADP 消耗数据。 ■ 如果拥有多个许可证（例如 ADP 和 NetBackup Platform Base Complete Edition），则将所保护的云策略的使用情况数据视为 ADP 消耗数据。其余策略的数据视为在主服务器上配置的其他许可证类型的消耗数据。 ■ 如果没有 ADP 许可证，则使用情况数据视为在主服务器上配置的许可证类型（默认设置为 NetBackup Platform Base Complete Edition）的消耗数据。

更多信息

如需了解 Usage Insights 服务的其他信息或获得本文未涵盖问题的解答，请联系您的 Cohesity 销售代表或客户服务。

如果您不能确定销售代表是谁，请联系 Cohesity 获取帮助：

<https://www.veritas.com/company/contact/>

如果您是 Cohesity 合作伙伴，则可以使用 **PartnerNet** 门户：

<https://partnernet.veritas.com/portal/faces/home>

- 美国客户服务：
 - 1-866-837-4827 或 1-512-813-2376
 - CustomerCare@veritas.com
 - https://www.veritas.com/content/support/en_US/contact-us.html
- 全球客户服务
 - <https://www.veritas.com/company/contact>

有关 Veritas 如何管理客户隐私以及我们对 GDPR 的承诺的更多信息，请参考以下站点：

<https://www.veritas.com/about/privacy/>

有关 Veritas 授权管理系统的更多信息，请参考：

<https://www.veritas.com/docs/100040083>

授权许可的准确性由您负责。Cohesity 在 Usage Insights 中提供数据作为指导。