

Enterprise Vault™

设置 Domino 服务器归档

12.3

Enterprise Vault™：设置 Domino 服务器归档

上次更新日期：2018-03-28。

法律声明

Copyright © 2018 Veritas Technologies LLC. © 2018 年 Veritas Technologies LLC 版权所有。All rights reserved. 保留所有权利。

Veritas、Veritas 徽标、Enterprise Vault、Compliance Accelerator 和 Discovery Accelerator 是 Veritas Technologies LLC 或其附属公司在美国和其他国家/地区的商标或注册商标。其他名称可能为其各自所有者的商标，特此声明。

本产品可能包含 Veritas 必须向第三方支付许可费的第三方软件（以下称“第三程序”）。部分第三程序会根据开源或免费软件许可证提供。软件随附的授权许可协议不会改变这些开源或免费软件许可证赋予您的任何权利或义务。请参考此 Veritas 产品随附的或以下链接提供的第三方法律声明文档：

<https://www.veritas.com/about/legal/license-agreements>

文档中介绍的产品根据限制其使用、复制、分发和反编译/逆向工程的授权许可协议分发。未经 Veritas Technologies LLC 及其特许人（如果存在）事先书面授权，不得通过任何方式、以任何形式复制本文档的任何部分。

本文档按“现状”提供，对于所有明示或暗示的条款、陈述和保证，包括任何适用性、针对特定用途的适用性或无侵害知识产权的暗示保证，均不提供任何担保，除非此类免责声明的范围在法律上视为无效。Veritas Technologies LLC 不对任何与提供、执行或使用本文档相关的伴随或后果性损害负责。本文档所含信息如有更改，恕不另行通知。

根据 FAR 12.212 定义，授权许可的软件和文档被视为“商业计算机软件”，享有适用的 FAR 第 52.227-19 节“Commercial Computer Software - Restricted Rights”（商业计算机软件 - 受限权利）和 DFARS 第 227.7202 节及后续“Commercial Computer Software and Commercial Computer Software Documentation”（商业计算机软件和商业计算机软件文档）中定义的受限权利，而不论 Veritas 是在本地还是以托管服务的形式提供这些软件和文档。美国政府仅可根据本协议的条款对授权许可的软件和文档进行使用、修改、发布复制、执行、显示或披露。

Veritas Technologies LLC
500 E Middlefield Road
Mountain View, CA 94043

<https://www.veritas.com>

技术支持

技术支持具有全球性支持中心。所有支持服务都将按照与您达成的支持协议和当前的企业技术支持策略予以提供。有关我们的支持服务，以及您如何与技术支持部门联系的信息，请访问我们的网站：

<https://www.veritas.com/support>

您可以通过以下 URL 管理您的 Veritas 帐户：

<https://my.veritas.com>

如果您对现有支持协议有任何疑问，请向您所在地区的支持服务协议管理团队发送电子邮件，如下所示：

全球（不包括日本）

CustomerCare@veritas.com

日本

CustomerCare_Japan@veritas.com

在与技术支持联系之前，请运行 Veritas Quick Assist (VQA) 工具，确保符合产品文档中所列的系统要求。可以从 Veritas 技术支持网站上的以下文章中下载 VQA：

https://www.veritas.com/support/en_US/vqa

文档

请确保您具有文档的最新版本。每个文档在第 2 页显示上次更新日期。Veritas 网站上提供了最新文档：

<https://www.veritas.com/docs/100040095>

文档反馈

您的反馈信息对我们很重要。提供文档改进建议，或报告文档的错误或疏漏。请随附您所报告的文档标题、文档版本、章节标题和文本小节标题。请将反馈发送到：

evdocs@veritas.com

您也可在 Veritas 社区站点上查看文档信息或提出问题：

<https://www.veritas.com/community>

目录

第 1 章	关于本指南	7
	指南简介	7
	从何处获取有关 Enterprise Vault 的详细信息	7
	Enterprise Vault 培训模块	9
第 2 章	设置 Domino 邮箱归档	10
	关于 Domino 邮箱归档	10
	Domino 邮箱归档的准备工作	13
	检查 Domino 服务器的 Enterprise Vault 配置	13
	配置 Enterprise Vault 进行 Web 连接以准备进行 Domino 邮箱归 档	14
	为 Domino 邮箱归档准备的保管库存储组、保管库存储和分区	15
	配置 Enterprise Vault 中的 Domino 目标、任务和策略	15
	检查 Domino 表单列表	16
	添加 Domino 服务器归档目标	16
	配置 Domino 邮箱归档的邮箱策略	18
	Domino 邮箱归档保留文件夹	24
	配置 Domino 邮箱归档的桌面策略	25
	创建 Domino 配置任务	28
	创建 Domino 邮箱任务	28
	查看 Enterprise Vault 站点的默认设置	29
	在设置 Domino 邮箱归档时添加配置组	30
	安装用于 Notes 和 DWA 客户端的 Enterprise Vault 扩展	32
	关于 Notes 和 DWA 客户端的 Enterprise Vault 客户端	32
	安装用于 Notes 和 DWA 客户端的 Enterprise Vault client extensions	34
	设置帐户以便使用 EVInstall.nsf 设置 Enterprise Vault Domino 网 关	34
	设置帐户以便使用 EVInstall.nsf 设置邮件服务器	35
	在设置 Notes 和 DWA 客户端时授予执行控制列表权限	36
	安装 Notes 和 DWA 客户端扩展	37
	设置 Domino 邮箱归档时 EVInstall.nsf 所做的更改	39
	在安装 Notes 和 DWA 扩展后使用新设计更新邮件文件	42

	在安装 Notes 和 DWA 扩展后，用户如何访问 Enterprise Vault 搜索功能	44
	识别内部 Notes 邮件收件人	44
	如何在安装 Domino 邮箱归档后编辑自动邮件	44
	在安装 Domino 邮箱归档后编辑欢迎消息	45
	在安装 Domino 邮箱归档后启用邮箱进行归档	45
第 3 章	为脱机用户设置保管库缓存器	48
	关于 Domino 用户的保管库缓存器	48
	使用 Domino 桌面策略为用户启用保管库缓存器	49
	使用保管库缓存器时，在 Enterprise Vault Domino 网关上设置权限	50
	使用 Domino 桌面策略禁用保管库缓存器	50
	为 Domino 设置保管库缓存器故障排除	51
	未填充新启用的 Domino 保管库缓存器	51
第 4 章	设置 Domino 日记记录归档	52
	Domino 日记记录归档的准备工作	52
	添加 Domino 域	53
	添加 Domino 服务器	53
	为 Domino 日记记录分配保管库存储	53
	创建 Domino 日记归档	54
	添加对 Domino 日记归档的权限	54
	创建 Domino 日记策略	55
	创建 Domino 日记记录任务	55
	添加 Domino 日记记录位置	56
	识别内部 Notes 邮件收件人	56
	如何在设置 Domino 日记归档时配置客户端	57
	在设置 Domino 日记归档时使用 Notes 客户端的说明	57
第 5 章	配置筛选功能	58
	关于筛选	58
	配置自定义筛选	59
	配置 Domino 自定义筛选功能的注册表设置	60
	关于自定义筛选规则集文件	63
	关于控制默认自定义筛选行为	65
	关于自定义筛选规则集文件的一般格式	67
	关于自定义筛选的规则操作	69
	关于用于自定义筛选功能的消息属性筛选器	71
	用于自定义筛选的规则文件示例	82
	配置自定义属性和内容类别	86

关于 Custom Properties.xml 的常规格式	87
在自定义属性中定义其他 Domino 消息属性	90
关于内容类别	91
定义在第三方应用程序中表示自定义属性的方式	94
自定义属性元素和属性汇总	98

关于本指南

本章节包括下列主题：

- [指南简介](#)
- [从何处获取有关 Enterprise Vault 的详细信息](#)

指南简介

本指南介绍如何设置 Enterprise Vault，使您可以对 Domino 邮件文件和日记数据库中的项目进行归档。

本指南假定您了解如何管理下列产品：

- Windows Server
- Domino 服务器
- Notes 客户端
- Microsoft SQL Server
- Microsoft Internet 信息服务 (IIS)

从何处获取有关 Enterprise Vault 的详细信息

[表 1-1](#) 列出了 Enterprise Vault 附带的文档。Veritas [文档库](#)中还提供了 PDF 和 HTML 格式的此文档。

表 1-1 Enterprise Vault 文档集

文档	注释
Veritas Enterprise Vault 文档库	<p>包括 Windows 帮助 (.chm) 格式的以下所有文档，以便可以在所有文件中搜索。还包括指向 Acrobat (.pdf) 格式的指南的链接。</p> <p>可以通过以下多种方式访问此库：</p> <ul style="list-style-type: none"> ■ 在 Windows 资源管理器中，浏览至 Enterprise Vault 安装文件夹的子文件夹 Documentation\language\Administration Guides，然后打开 EV_Help.chm 文件。 ■ 在管理控制台的“帮助”菜单中，单击“Enterprise Vault 的帮助”。
介绍和规划	提供 Enterprise Vault 功能的概述。
<i>Deployment Scanner</i>	介绍在安装 Enterprise Vault 之前如何检查必备软件和设置。
安装和配置	提供关于设置 Enterprise Vault 的详细信息。
升级说明	描述如何将现有 Enterprise Vault 安装升级到最新版本。
设置 Domino 服务器归档	介绍从 Domino 邮件文件和日记数据库归档项目的方式。
设置 Exchange Server 归档	介绍从 Microsoft Exchange 用户邮箱、日记邮箱和公用文件夹中归档项目的方式。
设置文件系统归档	介绍归档在网络文件服务器上保存的文件的方式。
设置 IMAP	描述如何配置 IMAP 客户端对 Exchange 归档和 Internet 邮件归档的访问权限。
设置 SharePoint 服务器归档	介绍如何从 Microsoft SharePoint Server 归档文档。
<i>设置 Skype for Business 归档</i>	介绍如何归档 Skype for Business 会话。
设置 SMTP 归档	介绍从其他邮件服务器归档 SMTP 邮件的方式。
使用 Microsoft 文件分类基础架构进行分类	介绍如何使用内置于 Windows Server 最新版本中的分类引擎对所有新的和现有的归档内容进行分类。
使用 Veritas Information Classifier 进行分类	介绍如何使用 Veritas 信息分类器根据一套全面的行业标准分类策略来评估所有新的和归档的内容。如果您不熟悉 Enterprise Vault 分类，建议使用 Veritas 信息分类器，而不使用缺乏直观性的旧版文件分类基础架构引擎。
管理指南	介绍执行每日管理过程的方式。

文档	注释
PowerShell Cmdlet	介绍如何通过运行 Enterprise Vault PowerShell cmdlet 执行各种管理任务。
审核	介绍如何收集有关 Enterprise Vault 服务器上的事件的审核信息。
备份和恢复	介绍如何实施有效的备份策略以防止数据丢失，以及如何提供在系统崩溃时进行恢复的方法。
报告	描述如何实施 Enterprise Vault Reporting，将提供关于 Enterprise Vault 服务器状态、归档和已归档项目的报告。如果您配置 FSA 报告，文件服务器及其卷可以获得其他报告。
NSF 迁移	介绍如何将 Domino 和 Notes NSF 文件内容导入到 Enterprise Vault 归档。
PST 迁移	介绍如何将 Outlook PST 文件内容迁移到 Enterprise Vault 归档。
实用程序	介绍了 Enterprise Vault 工具和实用程序。
注册表值	一个参考文档，列出了可用于修改 Enterprise Vault 行为的许多方面的注册表值。
管理控制台帮助	Enterprise Vault 管理控制台的联机帮助。
Enterprise Vault Operations Manager 帮助	Enterprise Vault Operations Manager 的联机帮助。

有关受支持设备和软件版本的最新信息，请参见 Enterprise Vault [Compatibility Charts](#)。

Enterprise Vault 培训模块

Veritas 教育服务提供 Enterprise Vault 的全面培训，从基本管理到高级主题和故障排除。有多种培训形式可供选择，包括基于课堂的培训和虚拟培训。

有关 Enterprise Vault 培训、课程路径和认证选项的详细信息，请参见 <https://www.veritas.com/services/education-services>。

设置 Domino 邮箱归档

本章节包括下列主题：

- [关于 Domino 邮箱归档](#)
- [Domino 邮箱归档的准备工作](#)
- [配置 Enterprise Vault 中的 Domino 目标、任务和策略](#)
- [安装用于 Notes 和 DWA 客户端的 Enterprise Vault 扩展](#)
- [识别内部 Notes 邮件收件人](#)
- [如何在安装 Domino 邮箱归档后编辑自动邮件](#)
- [在安装 Domino 邮箱归档后启用邮箱进行归档](#)

关于 Domino 邮箱归档

Enterprise Vault Domino 网关提供 Notes 和 Enterprise Vault 之间的接口。尽管归档不使用 Enterprise Vault Domino 网关，但对已归档数据的操作（如打开、还原、删除和搜索）由 Enterprise Vault Domino 网关处理。

[图 2-1](#) 演示从 Domino 邮件文件归档项目的过程。

图 2-1 归档项目

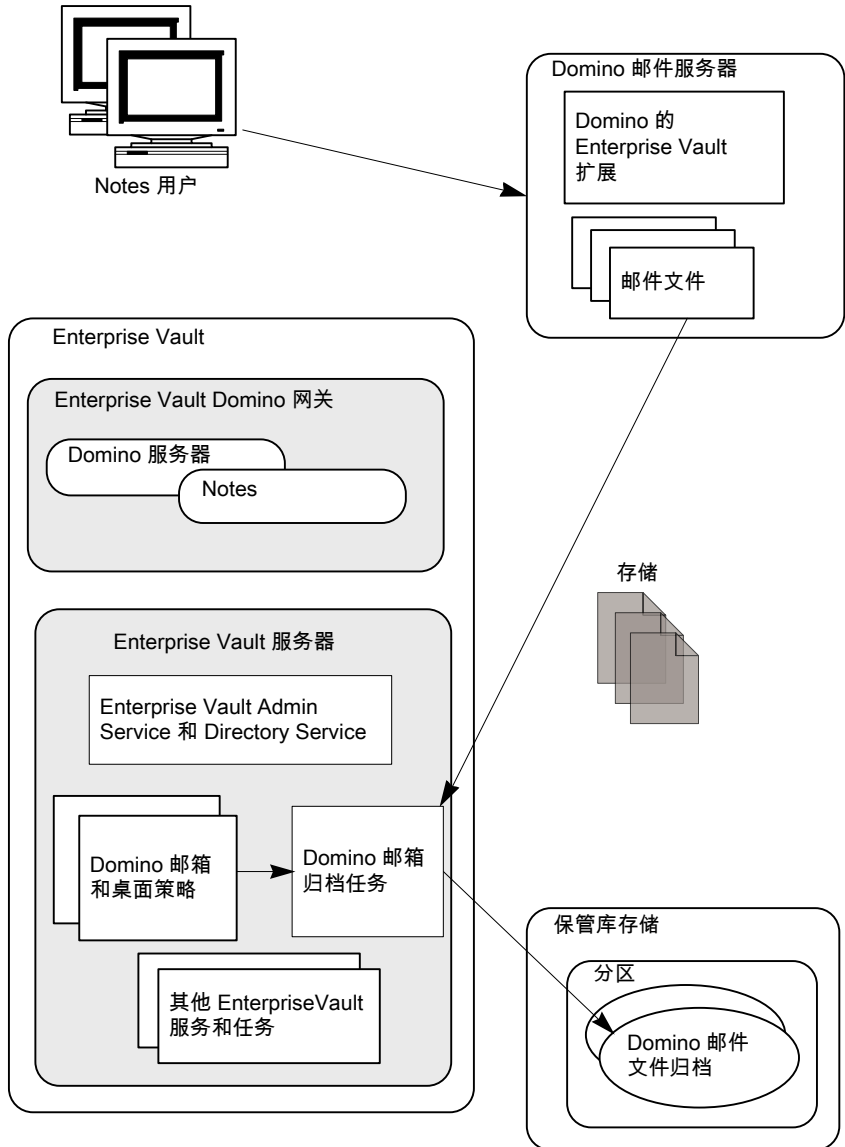
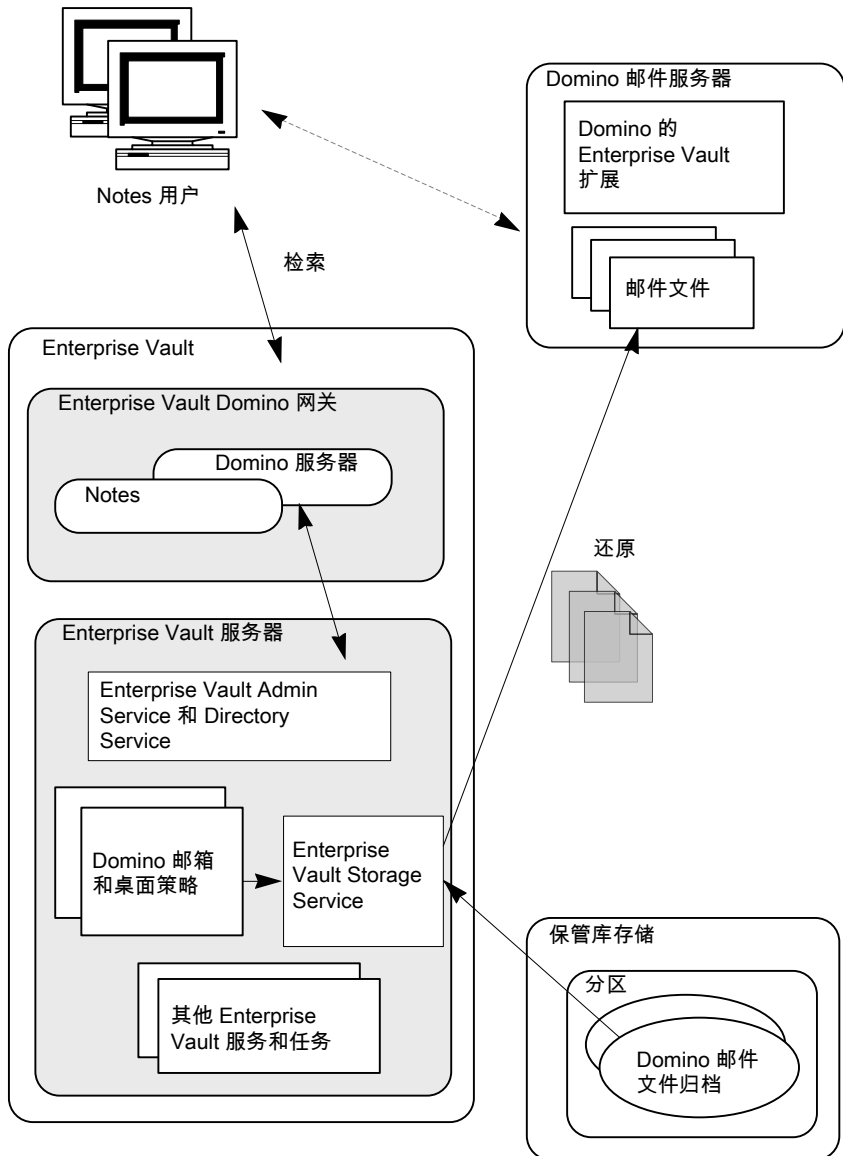


图 2-2 演示查看或还原已归档项目的过程。

图 2-2 检索或还原已归档项目



Enterprise Vault 在 Enterprise Vault Domino 网关上安装的 Enterprise Vault 扩展管理器提供了 Enterprise Vault Domino 网关的主要功能。Enterprise Vault 扩展管理器是一个服务器端扩展，该扩展处理来自 Notes 和 DWA 客户端的请求，然后将这

些请求传递给 Enterprise Vault。为使扩展管理器可无限制访问 Enterprise Vault 数据，Domino 服务器必须在 Vault Service 帐户下运行。

Domino 邮箱归档的准备工作

在继续之前，请确保完成了以下任务：

- 检查是否满足了软件先决条件。
- 在 Enterprise Vault Domino 网关计算机上安装和配置了 Domino 服务器。
- 安装了 Enterprise Vault，并运行配置向导。

有关如何执行这些任务的说明，请参见“安装和配置”。

检查 Domino 服务器的 Enterprise Vault 配置

现在可以检查对 Enterprise Vault Domino 网关上的 Domino 服务器配置所做的更改。

Enterprise Vault 在 Domino 程序目录中安装下列二进制文件：

- EVDominoTrace.dll
- EVNoteStream.dll
- EVRT.dll
- nEVDominoEM.dll
- nEVDominoHousekeeping.exe

Enterprise Vault 在 Domino 数据目录中安装下列邮件模板和数据库文件：

- EVAttach.ntf
- EVinstall.nsf
- EVEVDomino.nsf

Enterprise Vault 配置向导在 Domino 程序目录中编辑 notes.ini 文件。此文件应包含下列条目：

```
ExtMgr_Addins=EvDominoEM.dll
```

```
ServerTasks= ... ,EVDominoHouseKeeping
```

现在启动 Enterprise Vault Domino 网关上的 Domino 服务器。如果 Enterprise Vault Directory Service 正在运行，在启动期间控制台中将显示下列行：

```
Veritas Enterprise Vault Extension Manager: SERVER
```

...

EV Housekeeping: Initialization complete.

Veritas Enterprise Vault Extension Manager: HTTP

配置 Enterprise Vault 进行 Web 连接以准备进行 Domino 邮箱归档

当 Notes 用户启动某个归档搜索时，会与 Enterprise Vault Domino 网关之间建立 Web 连接。需要执行此部分中说明的配置任务来支持这些连接。

用户执行归档搜索时，可以使用名为 EnterpriseVaultDomino 的新 IIS 虚拟目录来验证用户对 Enterprise Vault 归档的访问权限。虚拟目录指向 Enterprise VaultWebApp 文件夹，并启用了匿名访问权限。出于安全原因，此虚拟目录需要一个 Web 帐户。建议专门为 Web 访问创建一个帐户。

不要更改虚拟目录的名称 EnterpriseVaultDomino。

如果已经为 Exchange Server OWA 访问配置了帐户，则对于 Domino 邮箱归档必须使用同一帐户。

创建要用作 Enterprise Vault 数据访问帐户的 Windows 域用户帐户。此帐户应是专门为该目的创建的基本域帐户；不能使用本地计算机帐户。该帐户不得属于任何管理组。

配置 Enterprise Vault 数据访问帐户

- 1 使用 Vault Service 帐户登录到 Enterprise Vault Domino 网关计算机。
- 2 启动 Enterprise Vault 管理控制台。
- 3 展开树，并右键单击“目录”容器。
- 4 选择“属性”。
- 5 在“目录属性”窗口中，单击“数据访问帐户”选项卡。
- 6 在“帐户”框中，选择 Enterprise Vault 数据访问帐户。
- 7 输入并确认帐户密码。
- 8 单击“确定”。

将创建 EnterpriseVaultDomino 虚拟目录，并自动授予指定帐户匿名访问权限。

检查数据访问帐户的配置

- 1 在不是域控制器的计算机上，打开“管理工具”中的“本地安全策略”。在域控制器中，打开“域控制器安全策略”。
- 2 单击“本地策略”>“用户权限分配”。

3 应设置以下权限：

通过网络访问此计算机 (SeNetworkLogonRight)。

跳过横向检查 (SeChangeNotifyPrivilege)。

作为批处理作业登录 (SeBatchLogonRight)。

允许本地登录 (SeInteractiveLogonRight)。

4 还应创建以下包含 Enterprise Vault 数据访问帐户的注册表值。这样可确保只有此用户可以获取 Domino 用户可以访问的归档列表：

```
HKEY_CURRENT_USER
  \Software
    \KVS
      \Enterprise Vault
        \AnonymousUser
```

HKEY_CURRENT_USER 是 Vault Service 帐户。此设置的值是全名，其中包括匿名用户的 Windows 域，例如 mydomain\DomAnonUser。

为 Domino 邮箱归档准备的保管库存储组、保管库存储和分区

在启用邮箱归档之前，保管库存储组、保管库存储和保管库存储分区必须均已存在。在启用目标邮箱归档之后，Enterprise Vault 将为所选保管库存储中的每个邮箱自动创建一个归档。

可以为 Domino 服务器或配置组设置默认的保管库存储。

注意：保管库存储由本地 Enterprise Vault Storage Service 管理。

请参见“安装和配置”指南中的“设置存储”一章。

配置 Enterprise Vault 中的 Domino 目标、任务和策略

现在可以使用管理控制台配置 Enterprise Vault Directory 中的 Domino 邮箱归档。以下列表汇总了在后面的章节中详细介绍的任务：

- 检查可用的 Domino 表单列表是否适用于您要从邮箱中归档的项目。
- 添加目标 Domino 域。
- 添加运行要归档邮箱的 Domino 服务器。或者，可在管理控制台中添加第一台目标 Domino 服务器时添加 Domino 配置任务和邮箱任务。

- 配置 Domino 邮箱策略，以定义 Enterprise Vault 归档目标 Domino 服务器邮箱的方式。
- 配置 Domino 桌面策略，以控制在 Notes 客户端中可用的 Enterprise Vault 功能。
- 检查 Enterprise Vault 站点设置。
- 为目标邮箱创建配置组。

检查 Domino 表单列表

可从 Domino 服务器邮箱归档的项目的类型，是使用 Domino 表单或表单别名定义的。可在目录属性中显示可用表单列表。您可以在 Domino 邮箱策略中选择要归档的项目的表单。

检查可用表单列表

- 1 启动 Enterprise Vault 管理控制台。
- 2 展开树，并右键单击“目录”容器。
- 3 选择“属性”。
- 4 在“属性”窗口中，选择“**Domino 格式**”选项卡。
- 5 确保列表中包含适用于要归档的文档类型的所有所需表单。如有必要，请使用“添加”将表单添加到列表中。

添加 Domino 服务器归档目标

在管理控制台中，需要添加要归档的 Domino 域和 Domino 服务器。

添加 Domino 域

现在可以在 Enterprise Vault 管理控制台中配置目标 Domino 域。

添加 Domino 域

- 1 在管理控制台的左窗格中，展开“目标”容器。
- 2 右键单击 **Domino**，并在快捷菜单上单击“新建”，然后单击“**Domino 域**”。
这将启动“新建 Domino 域”向导。

- 3 在向导中依次完成所有操作。

您需要提供下列信息：

- 用于访问 Domino 域的 ID 文件的名称和密码。这通常是所创建的 Domino 归档用户的 ID。

- 要添加的域中任一 Domino 服务器的完整判别名。
- 4 将 ID 文件复制到以下位置：
 - 运行 Domino 邮箱归档任务的每个 Enterprise Vault 服务器。
 - 每个 Enterprise Vault Domino 网关。

确保每个 ID 文件在每个服务器上的文件名都相同。

添加目标 Domino 邮件服务器

接着，在 Enterprise Vault 管理控制台中添加目标 Domino 邮件服务器。单个 Domino 邮箱归档任务可以归档域中多个目标 Domino 邮箱服务器。

如果使用辅助 Domino 服务器保存用户邮件文件的副本，则可以从这些辅助服务器（而不是邮件服务器）中归档。当有许多邮件服务器而只有少量辅助服务器时，此方法可以简化配置。如果要使用此方法，请添加辅助服务器而不是邮件服务器。

添加目标 Domino 邮件服务器

- 1 在管理控制台的左窗格中，展开“目标”容器。
- 2 展开 **Domino**。
- 3 展开要向其添加服务器的 Domino 域。
- 4 右键单击“Domino 服务器”容器，并在快捷菜单上单击“新建”，然后单击“**Domino 服务器**”。

这将启动“新建 Domino 服务器”向导。

- 5 在向导中依次完成所有操作。

使用此向导，可以选择下列选项：

- 要归档的 Domino 服务器。在该向导中，“选择要从中归档的 **Domino 服务器**”下的下拉框将列出域中所有 Domino 服务器。
- 群集选项。如果要添加的服务器在 Domino 群集中，则可选择将该群集中的所有服务器添加到 Enterprise Vault 站点中。此外，还可以将要添加的服务器设置为首选服务器。如果可能，从邮箱归档时，归档任务会使用首选服务器。位于不同服务器上的邮箱必须复制到此首选服务器上，才能使归档任务使用此服务器进行归档。如果邮箱没有复制到此首选服务器上，则归档任务将该邮箱所在的服务器进行归档。
- 要创建的 Enterprise Vault 任务。如果愿意，您可以在添加 Domino 邮件服务器之后添加这些任务。在一个 Enterprise Vault 服务器上只能有一个 Domino 邮箱任务。每个 Domino 域必须有一个（而且只有一个）Domino 配置任务。

- 如果在站点的其他 Enterprise Vault 服务器上创建任务，则需要 Enterprise Vault 服务器的名称。
 - 要用来访问 Domino 邮件服务器的 ID 和密码（如果这不同于用来访问域的 ID 的话）。通常，这是所创建的 Domino 归档用户的 ID。
- 6 然后将 Domino 域添加到 Enterprise Vault 目录，并在树中显示。现在您可以添加要 Enterprise Vault 归档的 Domino 邮件服务器了。
 - 7 如果您已将辅助服务器添加到归档副本邮件文件，则还必须在运行配置任务的 Enterprise Vault 服务器上定义 DominoHubServers 注册表值。
有关如何创建 DominoHubServers 注册表值的详细信息，请参见“注册表值”指南。

配置 Domino 邮箱归档的邮箱策略

Domino 邮箱策略定义 Enterprise Vault 归档目标 Domino 服务器邮箱的方式。如果要使用不同的策略设置来归档不同组的邮箱，则可以创建多个策略。如果需要，则可为每个配置组创建自定义邮箱策略。

配置向导在管理控制台中创建默认的 Domino 邮箱策略。

查看和修改默认 Domino 邮箱策略的属性

- 1 展开 Enterprise Vault 站点。
- 2 单击“策略” > **Domino** > “邮箱”。
- 3 在右窗格中右键单击“默认 Lotus Domino 邮箱策略”，并选择“属性”。可以根据需要修改此策略的属性，也可以新建策略。

新建 Domino 邮箱策略

- 1 在管理控制台中，展开 Enterprise Vault 站点，然后单击“策略” > **Domino** > “邮箱”。
- 2 右键单击“邮箱”容器，并选择“新建” > “策略”，以启动“新建策略”向导。
- 3 新策略显示在右窗格中。
- 4 若要调整策略属性，请右键单击相应策略并选择“属性”。

“常规”选项卡（Domino 邮箱归档）

表 2-1 列出了“常规”选项卡上的设置。这些设置为策略提供名称和说明。

表 2-1 Domino 邮箱策略“常规”选项卡设置

设置	说明	默认值
名称	策略的名称。	无。
说明	策略的可选说明，您可以随时更改。	无。

“归档规则”选项卡 (Domino 邮箱归档)

表 2-2 列出了“归档规则”选项卡上的设置。可以使用这些设置来控制归档策略。

表 2-2 Domino 邮箱策略“归档规则”选项卡设置

设置	说明	默认值
新项目	可归档项目的最短归档时间限制	2 周
大型项目	是否在归档较小的项目之前先归档较大的项目，如果是这样，则为给定优先级的项目的最小大小。	未选择。
归档策略	归档剩余项目的策略。这基于自修改项目以来的时间段。	将归档 6 个月内未被修改的项目。
仅归档带有附件的消息	假设满足所有其他归档条件，则仅当项目带有附件时对其进行归档。 请注意，这与仅归档附件不同。	未选择。
归档加密邮件	归档已加密的邮件。 请注意，Enterprise Vault 无法为已加密邮件编制索引。这意味着它无法显示已归档加密邮件的正文，因此用户在执行搜索时无法查找或查看正文文本。不过，用户可以正常查看从其快捷方式检索或还原的加密邮件。	未选择。

“归档操作”选项卡 (Domino 邮箱归档)

表 2-3 说明了“归档操作”选项卡上的设置。使用这些设置来配置是否删除邮箱中的项目、是否创建快捷方式以及是否归档未读项目。

表 2-3 Domino 邮箱策略“归档操作”选项卡设置

设置	说明	默认值
归档后删除原始项目	归档后从邮箱删除原始项目。	已选择。
归档后创建已归档项目的快捷方式	归档后用快捷方式替换邮箱中的项目。	已选择。
归档未读项目	归档邮箱项目，即使尚未读取它们。	未选择。

“快捷方式内容”选项卡 (Domino 邮箱归档)

表 2-4 说明了“快捷方式内容”选项卡上的设置。使用这些设置来配置快捷方式中要包括的内容。

请注意，Enterprise Vault 不会为已归档的日历或待办项目创建快捷方式。它们会保持不变，不过您可以配置邮箱归档策略以剔除日历附件。

请参见第 22 页的“高级”选项卡 (Domino 邮箱归档)”。

表 2-4 Domino 邮箱策略“快捷方式内容”选项卡设置

设置	说明	默认值
包括收件人信息	<p>是否在快捷方式中存储收件人信息 (“收件人:” 和 “抄送:” 详细信息)。</p> <p>快捷方式始终包含 “发件人” 和 “主题” 信息。</p>	快捷方式包括收件人信息。
快捷方式正文	<p>在快捷方式中存储的邮件正文的数量。无论设置值是多少，带有附件的完整邮件仍存储在归档中。</p> <ul style="list-style-type: none"> ■ 无。快捷方式中不存储任何邮件文本。 ■ 使用邮件正文。快捷方式包含所有的邮件正文文本，但不包含附件。 ■ 自定义。选择要在快捷方式中包括的文本和链接的数量。请参见第 22 页的“使用 Domino 邮箱归档的自定义快捷方式”。 	邮件正文的前 1000 个字符存储在快捷方式中。

如果配置自定义快捷方式，则需要 LotusShortcutText.txt 文件。您还可以使用此文件来处理无标题附件的标准快捷方式。

请参见第 22 页的“使用 Domino 邮箱归档的自定义快捷方式”。

“表单”选项卡 (Domino 邮箱归档)

该列表显示了在应用策略时将归档的项目类型。

根据需要选中或清除“Domino 表单”复选框。

如果需要编辑可用表单的列表，请转到“目录”属性的“Domino 表单”选项卡。

“删除快捷方式”选项卡 (Domino 邮箱归档)

删除快捷方式执行以下操作：

- 删除早于此页面上所指定的归档时间的快捷方式。Enterprise Vault 使用已修改的数据或已归档的数据来确定快捷方式的时间。可以在“站点属性”的“存储过期”选项卡上指定要使用的日期。
- 删除孤立快捷方式。孤立快捷方式是指不再有对应的已归档项目的快捷方式。通常，用户或存储过期已删除归档的项目。
- 删除保留期限已过的项目的快捷方式。存储过期可能会删除对应的归档项目。可能会仅删除快捷方式，而不删除已归档项目。

Domino 邮箱归档任务执行删除快捷方式功能。当使用“立即运行”运行该任务时，可选择包括快捷方式处理的运行模式。

表 2-5 说明了可用的设置。

表 2-5 删除快捷方式设置

设置	说明	默认值
删除快捷方式	<p>选择此设置可使 Enterprise Vault 删除早于此页面上所指定归档时间的快捷方式。此选项不会影响相应的已归档项目。用户仍然可以搜索已归档项目。</p> <p>例如，您可以选择删除早于 12 个月的所有快捷方式，但是仍可以保留已归档项目数年之久。</p>	未选择

设置	说明	默认值
删除孤立快捷方式	<p>选择该选项会使 Enterprise Vault 删除邮箱中已删除的对应归档项目的快捷方式。</p> <p>如果快捷方式包含原始邮件中的文本，则即使已删除归档项目，这些快捷方式可能仍然对用户有用。但是，删除大型快捷方式将会释放邮件文件中的空间。</p>	未选择

“高级”选项卡 (Domino 邮箱归档)

表 2-6 简要介绍“高级”选项卡上的设置。通过这些设置，可以更改高级归档行为。“管理指南”中给出了关于每种高级设置的信息。

表 2-6 Domino 邮箱策略“高级”选项卡设置

设置	说明
列出以下内容中的设置	<p>控制列表中显示的设置类别。仅有一种类别：</p> <ul style="list-style-type: none"> 归档常规。控制归档行为的设置。例如，可以将归档任务配置为在归档前从日历和待办项目中删除附件。 <p>“管理指南”中提供了关于每种设置的信息。</p>
全部重置	将列表中的所有设置重置为其默认值。将显示一个确认提示，询问您是否确实要重置所有值。
修改	可用于更改所选设置的值。还可以通过双击设置进行修改。
说明	每种设置所控制内容的简要说明。

“目标”选项卡 (Domino 邮箱归档)

稍后，在创建配置组并将邮箱添加为归档目标时，会将所需的 Domino 邮箱策略分配给每个组。然后在策略的“目标”页中会显示关联的配置组。

使用 Domino 邮箱归档的自定义快捷方式

可以使用自定义快捷方式更改快捷方式中显示的信息。

在新安装的 Enterprise Vault 中，默认快捷方式包含以下内容：

- “发件人”和“主题”信息。

- “收件人”信息：“收件人”、“抄送”、“密件抄送”。
- 包括到完整已归档项目链接的归档条。
- 邮件正文中的前 1000 个字符。
- 无附件列表或附件链接。

您可以更改设置，使快捷方式包含您所需要的信息量。

请注意，所作更改将应用于未来生成的快捷方式，而不是已创建的快捷方式。

自定义快捷方式内容的详细信息保存在 Enterprise Vault 文件夹（例如，C:\Program Files (x86)\Enterprise Vault）的 LotusShortcutText.txt 文件中。在新安装中，此文件的英文版位于 Enterprise Vault 文件夹中。该文件的各语言版本位于 Languages\ShortcutText 下的语言文件夹中。

定义自定义快捷方式内容

- 1 找到所需语言版本的 LotusShortcutText.txt 文件（在 Languages\ShortcutText 下）。
- 2 使用 Windows 记事本打开 LotusShortcutText.txt，并对该文件进行任何必要的更改。
请参见第 23 页的“Domino 邮箱归档的 LotusShortcutText.txt 布局”。
- 3 将此文件另存为 Unicode 文件。
- 4 将此文件复制到 Enterprise Vault 程序文件夹（例如，C:\Program Files (x86)\Enterprise Vault）中。
- 5 将此文件复制到 Enterprise Vault 站点中所有其他 Enterprise Vault 服务器上的 Enterprise Vault 程序文件夹。
- 6 如果 Domino 邮箱任务已被创建并且正在运行，则需要重新启动它们才能使更改生效。

将新内容应用到新快捷方式

- 1 启动管理控制台，并转到“Domino 邮箱策略”属性中的“快捷方式内容”选项卡。
- 2 在“快捷方式正文内容”旁边的框中，选中“自定义”，然后指定需要的选项。单击选项卡上的“帮助”了解详细信息。

Domino 邮箱归档的 LotusShortcutText.txt 布局

LotusShortcutText.txt 采用标准 Windows .ini 文件格式构建：

```
[Section]
Item1="value1"
Item2="value2"
```

可以更改文件中的任何值。请记得将每个值用引号引起来。

LotusShortcutText.txt 中的各个部分如下：

- [Archived text]** 此部分中的条目显示在快捷方式顶端的归档条中。
用于快捷方式的条目与已归档项目的 **Domino** 表单或表单别名匹配。
此部分中的值在右引号前都有一个空格。此空格将文本与链接文本分开。
- [Link]** 此部分中的条目指定归档条中指向已归档项目的链接的文本。
- [Attachment table]** 此部分中的“标题”条目指定紧靠在附件列表前的文本。
通过 **OLERemoved** 条目，可以定义在嵌入式 OLE 对象已被删除时快捷方式中显示的字符串。在默认条目中，字符串中的占位符 {0} 将由已删除 OLE 对象的数目替换。还将显示 OLE 对象的合并大小。

Domino 邮箱归档保留文件夹

使用保留文件夹功能，您可以在用户的邮件文件中自动创建单个文件夹或文件夹层次结构。**Enterprise Vault** 根据您指定的策略归档这些文件夹。如果用户删除保留文件夹层次结构中的任何文件夹，**Enterprise Vault** 会自动地重新创建它们。

可在保留计划中指定保留文件夹及其保留类别。可以根据需要创建任意数目的保留计划。

小心： 这些保留计划不同于使用 **Enterprise Vault** 保留计划功能（在 **Enterprise Vault 12** 中引入）创建的保留计划。通过使用该功能，您可以设置将保留类别与大量其他设置（例如分类策略）相关联的保留计划，然后将它们全部应用于一个或多个归档。这不同于此部分描述的保留计划。

有关 **Enterprise Vault** 保留计划功能的信息，请参见“管理指南”。

使用 **Enterprise Vault** 配置组可将保留计划应用于邮件文件。因此，不同的用户可以具有属于相应保留类别的不同保留文件夹。也可以定义 **Enterprise Vault** 应用于没有为其定义特定计划的所有用户的默认保留计划。

如果用户移动保留文件夹，则该文件夹将不保留保留计划设置。将根据应用于其新位置中文件夹的策略，对在将来归档的项目进行归档。已从该文件夹归档的项目不受影响且保留原始保留类别。

如果用户在保留文件夹下创建子文件夹，则该子文件夹将继承保留文件夹设置。例如，如果创建 **Projects** 文件夹，则用户可以为每个项目创建一个子文件夹。子文件夹将自动使用来自父级 **Projects** 文件夹的保留文件夹设置。

创建用于定义保留计划的 XML 文件。然后使用 `EVDominoRetentionPlans` 命令行工具将 XML 文件上传到 Enterprise Vault。

有关如何创建 Domino 保留计划的详细信息，请参见“实用程序指南”中的“Domino 保留计划工具”一章。

配置 Domino 邮箱归档的桌面策略

Domino 桌面策略定义最终用户使用 Enterprise Vault Notes 客户端时的用户体验。它包含用于确定客户端所提供的 Enterprise Vault 特性和功能的设置。如果需要不同的配置组使用不同的策略设置，则可以创建多个策略。如果需要，还可以为每个配置组创建自定义桌面策略。

桌面策略设置包括以下选项：

- 显示或隐藏 Enterprise Vault 菜单选项，如“搜索”、“存储”、“还原”和“删除”。
- 控制保管库缓存器的可用性及其最大大小。
- 控制保管库缓存器的高级设置。

配置向导在管理控制台中创建默认的 Domino 桌面策略。

如果在设置 Domino 邮箱归档后修改了桌面策略，则需要使用 Domino 配置任务属性中的“同步”选项卡上的按钮来同步邮箱。

查看和修改默认 Domino 桌面策略的属性

- 1 展开 Enterprise Vault 站点。
- 2 单击“策略” > **Domino** > “桌面”。
- 3 在右窗格中右键单击“默认 Lotus Domino 桌面策略”，并选择“属性”。可以根据需要修改此策略的属性，也可以新建策略。

新建 Domino 桌面策略

- 1 在管理控制台中，展开 Enterprise Vault 站点，然后单击“策略” > **Domino** > “桌面”。
- 2 右键单击“桌面”容器，并选择“新建” > “策略”，以启动“新建策略”向导。
- 3 新策略显示在右窗格中。
- 4 若要调整策略属性，请右键单击相应策略并选择“属性”。

“常规”选项卡 (Domino 桌面策略)

表 2-7 列出了“常规”选项卡上的设置。这些设置为策略提供名称和说明。

表 2-7 Domino 桌面策略“常规”选项卡设置

设置	说明	默认值
名称	策略的名称。	无。
说明	策略的可选说明，您可以随时更改。	无。

“选项”选项卡 (Domino 桌面策略)

使用“选项”选项卡上的设置，可以控制 Domino 客户端上的 Enterprise Vault 菜单选项的可用性。

“已启用”复选框控制是否将某项功能显示为菜单选项。

表 2-8 描述了此选项卡上的设置。有关这些设置的影响的详细信息，请参见桌面策略属性上的帮助。

表 2-8 Domino 桌面策略“选项”选项卡设置

设置	说明	默认值
搜索	控制客户端用户是否可以通过显示或隐藏“Enterprise Vault Search”菜单选项来搜索已归档项目。	已启用。
存储和取消	控制客户端用户是否可以执行手动归档和取消挂起操作。显示或隐藏“Enterprise Vault 存储”和“Enterprise Vault 取消”菜单选项。	已启用。
还原	控制客户端用户是否可以通过显示或隐藏“Enterprise Vault 还原”菜单选项来还原项目。	已启用。
删除	控制客户端用户是否可以通过显示或隐藏“Enterprise Vault 删除”菜单选项来删除已归档项目及其相应的快捷方式。	已启用。

“保管库缓存器”选项卡 (Domino 桌面策略)

表 2-9 介绍了“保管库缓存器”选项卡上的设置。这些设置用于控制保管库缓存器的可用性、其最大大小和可用功能。

表 2-9 Domino 桌面策略 “保管库缓存器” 选项卡设置

设置	说明	默认值
使用户可以使用保管库缓存器	<p>选择此设置后，即可在此 Enterprise Vault 站点中使用保管库缓存器。如果清除此设置，则不会创建任何新保管库缓存器。用户将有权访问现有的保管库缓存器，但不会添加任何项目。</p> <p>如果使保管库缓存器可用，则其他设置允许选择以下选项之一：</p> <ul style="list-style-type: none"> ■ 自动为脱机用户启用保管库缓存器。 ■ 允许用户通过从“工具”按钮和在“操作” > “工具”菜单上显示“启用保管库缓存器”选项来启用保管库缓存器。 	<p>保管库缓存器不可用。不创建任何新的保管库缓存器。用户将有权访问现有的保管库缓存器，但不会添加任何项目。</p> <p>如果保管库缓存器可用，则在默认情况下会自动启用保管库缓存器。</p>
限制保管库缓存器的大小	<p>使用这些设置可以限制保管库缓存器的大小，或者将其限制为未使用磁盘空间（动态计算的）的百分比，或者将其限制为以兆字节为单位的大小。</p> <p>如果保管库缓存器达到指定的大小，则会自动删除最早的项目，为新项目留出空间。直到需要时才会分配该空间。</p>	10% 的未使用磁盘空间。

“高级”选项卡 (Domino 桌面策略)

表 2-10 简要介绍了“高级”选项卡上为策略提供高级设置的一些设置。“管理指南”中给出了关于每种高级设置的信息。

表 2-10 Domino 桌面策略 “高级” 选项卡设置

设置	说明
列出以下内容中的设置	控制列表中显示的设置类别。仅有一种类别： <ul style="list-style-type: none"> ■ 保管库缓存器 “管理指南” 中给出了关于每种高级设置的信息。
全部重置	将列表中的所有设置重置为其默认值。将显示一个确认提示，询问您是否确实要重置所有值。
修改	可用于更改所选设置的值。还可以通过双击设置进行修改。
说明	每种设置所控制内容的简要说明。

“目标” 选项卡 (Domino 桌面策略)

稍后，在创建配置组并将邮箱添加为归档目标时，会将所需的 Domino 桌面策略分配给每个组。然后在策略的“目标”页中会显示关联的配置组。

创建 Domino 配置任务

如果在“新建 Domino 服务器”向导中没有要求 Enterprise Vault 创建 Domino 配置任务，则可以按本部分中的说明手动创建此任务。每个域都需要一个单独的配置任务。

添加 Domino 配置任务

- 1 在管理控制台的左窗格中，展开“站点”层次结构，直到看到“Enterprise Vault 服务器”容器。
- 2 展开 Enterprise Vault “服务器”容器。
- 3 展开要添加 Domino 配置任务的服务器的名称。
- 4 右键单击“任务”，并在快捷菜单上单击“新建”，然后单击“Domino 配置任务”。

这将启动“新建 Domino 配置任务”向导。

- 5 在向导中依次完成所有操作。

创建 Domino 邮箱任务

如果在“新建 Domino 服务器”向导中没有要求 Enterprise Vault 创建 Domino 邮箱任务，则可以按此部分中的说明手动创建此任务。

在一个 Enterprise Vault 服务器上只能有一个 Domino 邮箱任务。一个任务可以处理不同 Domino 域中的多个 Domino 服务器。

可以使用不同 Enterprise Vault 服务器上的多个 Domino 邮箱任务处理一个 Domino 服务器；在这种情况下，Domino 邮箱归档将分布在多个保管库存储中。

添加 Domino 邮箱任务

- 1 在管理控制台的左窗格中，展开“站点”层次结构，直到看到“**Enterprise Vault 服务器**”容器。
- 2 展开 Enterprise Vault “服务器”容器。
- 3 展开要添加 Domino 邮箱任务的服务器的名称。
- 4 右键单击“任务”，并在快捷菜单上单击“新建”，然后单击“**Domino 邮箱任务**”。

这将启动“新建 Domino 邮箱任务”向导。

- 5 在向导中依次完成所有操作。

查看 Enterprise Vault 站点的默认设置

检查在 Enterprise Vault 站点属性中配置的默认设置。

站点属性包含以下设置。请注意，您可以替代一些较低级别的设置。例如，可以通过在任务属性中设置日程表来替代特定任务的站点归档日程表。

表 2-11 站点属性

选项卡	设置
常规	<ul style="list-style-type: none"> ■ 保管库站点别名和说明。 ■ 用于 Web Access 应用程序的协议和端口。 ■ Web Access 应用程序的用户的系统消息（如果需要）。 ■ 以下站点属性设置仅适用于 Exchange Server 归档：PST 保留区域详细信息。 ■ 管理员的注释（如果需要）。
归档设置	<ul style="list-style-type: none"> ■ 默认保留类别。 ■ 如果用户执行可能会更新其已归档项目的保留类别的操作，是否允许进行这些更新。 ■ 用户是否可以从其归档中删除项目。 ■ 用户已删除的项目是否可以恢复。 ■ 已删除项目保持可恢复状态的时间长度。

选项卡	设置
存储过期	<ul style="list-style-type: none"> 运行存储过期的日程表，以便从归档中删除任何超出指定保留期限的项目。 过期日期是基于项目的修改日期还是其归档日期。
站点日程表	<ul style="list-style-type: none"> 用于运行自动后台归档的日程表。
归档使用限制	<ul style="list-style-type: none"> 如果需要，可以设置对归档大小的限制。
索引	<ul style="list-style-type: none"> 索引级别：“简短”或“全部”。 不应编制索引的电子邮件内容，例如免责声明。 索引子任务保留多长时间后会被删除。
高级	<ul style="list-style-type: none"> 可供您用来在 Enterprise Vault 站点内调整 Enterprise Vault 索引的高级设置。 <p>注意： 不要更改索引设置，除非您的技术支持供应商建议您进行更改。</p>
监控	<ul style="list-style-type: none"> 用于监控 Enterprise Vault 的性能计数器。

查看 Enterprise Vault 站点的默认设置

- 1 在管理控制台中，展开左侧窗格中的内容，直到显示 Enterprise Vault 站点为止。
- 2 右键单击 Enterprise Vault 站点，然后在快捷菜单中单击“属性”。
或者，选择该站点并在工具栏中单击“查看站点属性”按钮。
- 3 单击任意站点属性选项卡上的“帮助”均可获得更多信息。

在设置 Domino 邮箱归档时添加配置组

使用配置组可以将 Domino 邮箱策略和 Domino 桌面策略应用于以下任意对象：

- 单个用户
- 一组 Domino 邮箱用户
- 输入邮件数据库

可以使用单个配置组（包含整个企业结构），或使用多个配置组（如果希望将不同的策略分配给不同的用户组）。

您可以选择以下任意目标类型与配置组相关联：

- 目录组
- 邮箱

- 输入邮件数据库
- 组织单位
- 企业结构

注意：只有将邮箱添加到配置组，且只有由 Domino 配置任务配置和启用配置组中的邮箱，然后才能从邮箱中归档项目。

注意：保管库缓存器不可用于输入邮件数据库。对于输入邮件数据库，Enterprise Vault 会忽略保管库缓存器策略设置。

如果存在大量邮箱，但没有为配置组配置自动启用邮箱，则供 Enterprise Vault 启用的邮箱中可能出现延迟。如果您不想等待，则可强制进行更新。若要强制更新，请在 Domino 服务器控制台中运行以下命令：

```
LOAD UPDALL NAMES.NSF -T "($Users)"
LOAD UPDALL NAMES.NSF -T "($ServerConfig)"
LOAD UPDALL NAMES.NSF -T "($VIMGroups)"
LOAD UPDALL NAMES.NSF -T "($VIMPeople)"
LOAD UPDALL NAMES.NSF -T "($PeopleGroupsCorpHier)"
LOAD UPDALL NAMES.NSF -T "($Certifiers)"
```

添加配置组

- 1 在管理控制台的左窗格中，展开“目标”。
- 2 展开添加的 Domino 域。
- 3 右键单击“配置组”，并在快捷菜单上单击“新建”，然后单击“配置组”。

将启动“新建配置组”向导。

- 4 按照向导进行操作以添加配置组。

您需要提供以下信息：

- 包含要归档的 Domino 服务器的域。
- 要应用的 Domino 桌面策略。
- 要应用的 Domino 邮箱策略。
- 从邮箱进行归档时要应用的默认保留类别或保留计划。如果需要，可以通过该向导新建保留类别或保留计划。
- Enterprise Vault 将在其中创建邮箱归档的默认保管库存储。如果自动启用配置组中的邮箱进行归档，则保管库存储将用于未来添加到该配置组中的任何邮箱。

如果没有为配置组显式设置保管库存储，则会从“Domino 服务器”属性继承默认保管库存储设置。

- 是否希望 Domino 配置任务自动启用新邮箱进行归档。
新邮箱是指对 Enterprise Vault 而言的新邮箱。在首次使用 Enterprise Vault 时，所有邮箱都是新的。设置自动启用后，将在下次运行 Domino 配置任务时启用所有现有邮箱。还将启用以后创建的所有邮箱，并自动创建关联的归档。
如果没有选择自动启用，则可以使用“启用邮箱”向导为归档启用邮箱。可以使用“禁用邮箱”向导显式禁用个别邮箱。这样可以防止该邮箱被自动启用，因此除非选择启用该邮箱，否则永远不会对其进行归档。
请参见第 45 页的“在安装 Domino 邮箱归档后启用邮箱进行归档”。

在设置 Domino 邮箱归档时对配置组进行排序

如果创建了多个配置组，则它们的排列顺序非常重要；组的处理顺序是从列表的顶部向下依次进行的。出现在多个配置组中的邮箱使用第一个出现该邮箱的组中的设置。

请确保最具体的组位于列表顶部，最不具体的组位于列表底部。

重新排列配置组

- 1 在管理控制台树中，右键单击“配置组”容器，然后选择“属性”。
- 2 使用“上移”和“下移”按钮重新排列这些组。

安装用于 Notes 和 DWA 客户端的 Enterprise Vault 扩展

此部分介绍可用于 Notes 和 DWA 用户的 Enterprise Vault 客户端功能，以及如何安装必要的邮件文件设计模板以提供所需功能。

关于 Notes 和 DWA 客户端的 Enterprise Vault 客户端

通过对邮件文件进行设计更改，提供 Notes 和 DWA 的 Enterprise Vault 功能。使用修订的邮件模板应用这些设计更改。

对于 Domino 邮件文件用户，可配置以下 Enterprise Vault 客户端功能：

- Notes 的 Enterprise Vault 扩展。
如果要让用户可使用 Enterprise Vault 客户端功能，需在所有目标 Domino 邮件服务器上安装 Notes 的 Enterprise Vault 扩展。
- DWA 的 Enterprise Vault 扩展。

如果要让用户可使用其 DWA 客户端的 Enterprise Vault 客户端功能，需在所有目标 DWA 服务器上安装 DWA 的 Enterprise Vault 扩展。

Notes 的 Enterprise Vault 扩展

Enterprise Vault Notes 扩展具有以下功能：

- 将使用一个新列更新所有文件夹和视图，以指示项目的归档状态。
- 双击一个已归档项目时将检索其内容，前提是已将关联的 Enterprise Vault 邮箱策略配置为允许此操作。
- 如果已归档项目带有附件，则在所有视图和文件夹中显示回形针图标。

以下选项已添加至 Notes 中的“更多”操作栏：

- **Enterprise Vault 搜索**。在可用的归档中搜索项目。
- **Enterprise Vault 存储**。将所选项目标记为在下一次运行归档期间进行归档。
- **Enterprise Vault 取消**。在 Enterprise Vault 归档项目过程中停止该程序。
- **Enterprise Vault 还原**。将所选项目还原到邮件文件。
- **Enterprise Vault 删除**。删除所选项目（如果允许此操作）。将出现一个提示，以允许用户选择是仅删除快捷方式还是同时删除快捷方式和归档项目。
- **Enterprise Vault “帮助”**。显示屏幕帮助。
- **关于 Enterprise Vault**。显示版本信息和技术支持信息。

用户可对一个或多个项目执行每项操作。

如果用户尝试回复或转发快捷方式，则包括已归档项目的内容（如果请求）。

如果用户尝试使用快捷方式文档中的“复制到内存”、“日历项目”或“待处理”项目，则会复制已归档的内容，而不是快捷方式。

Enterprise Vault DWA 客户端功能

Enterprise Vault DWA 客户端提供的功能类似于 Notes 的 Enterprise Vault 扩展。

请注意，只有存在到 Enterprise Vault Domino 网关的 SSL 连接，用户才能打开已归档签名或加密的 MIME 项目。

如果不存在此连接，则用户将收到以下消息：

```
Unable to complete the current operation.  
SSL is required for secure mail,  
but is not enabled on Domino Server.  
Please notify your administrator.
```

安装用于 Notes 和 DWA 客户端的 Enterprise Vault client extensions

如果用户要使用其 Notes 或 DWA 客户端中的 Enterprise Vault 完整功能，则需在每台目标 Domino 邮件服务器和 DWA 服务器上安装 Enterprise Vault Client Extensions。

Client Extensions 是使用 Notes 应用程序 Veritas Enterprise Vault *version* - Domino 安装程序（Notes 数据库的文件名为 EVinstall.nsf）安装的。在 Enterprise Vault 的安装过程中，此数据库安装在 Enterprise Vault Domino 网关的 Domino 服务器的 Domino 数据目录中。

对于 Enterprise Vault Domino 网关和邮件服务器，如果已安装语言包，则 EVInstall.nsf 将安装所需的更改以支持这些包。

设置帐户以便使用 EVInstall.nsf 设置 Enterprise Vault Domino 网关

将在 Enterprise Vault Domino 网关上运行 EVInstall.nsf 的帐户必须具有很多文件上的权限，如本部分中所述。请注意，由于 Domino 版本的不同，并非所有文件均会显示。

为了在 Enterprise Vault Domino 网关上运行 EVInstall.nsf，帐户在 Enterprise Vault Domino 网关上必须具有以下权限：

- 服务器文档的“安全”选项卡上的下列权限：
 - 签署代理以便代表代理的调用程序运行。如果此设置为空，则默认情况下已授予此权限。如果设置不为空，请添加帐户的名称。
 - 创建数据库和模板。如果此设置为空，则默认情况下已授予此权限。如果设置不为空，请添加帐户的名称。（如果选择“完全访问管理员”选项，则不需要此权限。）
 - 创建主要模板。（如果选择“完全访问管理员”选项，则不需要此权限。）
- 包括下列状态：
 - 作为 Enterprise Vault Domino 网关上的“完全访问管理员”。
 - 下列文件的“管理者”访问权限：
 - Mail9.ntf
 - Mail85.ntf
 - Mail8.ntf
 - EVAttach.ntf
 - EV\EVDomino.nsf
 - EVinstall.nsf

- 如果您要选择修改 Domino Web Access 表单文件的选项，则还需要下列文件的“管理者”访问权限：
 - Forms9.nsf
 - Forms85.nsf
 - Forms8.nsf

EVInstall.nsf 会自动利用“管理者”访问权限将 LocalDomainAdmins 组添加到下列文件的访问控制列表 (ACL)：

- EVAttach.ntf
- EVOOffline.ntf
- EVIENDomino.nsf
- EVInstall.nsf

设置帐户以便使用 EVInstall.nsf 设置邮件服务器

将使用 EVInstall.nsf 设置邮件服务器的帐户必须具有很多文件上的权限，如本部分中所述。请注意，由于 Domino 版本的不同，并非所有文件均会显示。

为了使用 EVInstall.nsf 设置邮件服务器，帐户在邮件服务器上必须具有下列权限：

- 在服务器文档的“安全”选项卡上设置的以下权限集：
 - 签署代理以便代表代理的调用程序运行
 - 创建主要模板。（如果选择“完全访问管理员”选项，则不需要此权限。）
- 包括下列状态：
 - 作为邮件服务器上的“完全访问管理员”。
 - 下列文件的“管理者”访问权限：
 - Mail9.ntf
 - Mail85.ntf
 - Mail8.ntf
 - 如果您要选择修改 Domino Web Access 表单文件的选项，则还需要下列文件的“管理者”访问权限：
 - Forms9.nsf
 - Forms85.nsf
 - Forms8.nsf

在设置 Notes 和 DWA 客户端时授予执行控制列表权限

必须授予 ECL 权限，以便用户使用 Enterprise Vault 客户端时不接收执行安全警报。

必须将权限授予下列帐户：

- 用于运行 EVInstall.nsf 的帐户
请参见第 36 页的“[向将运行 EVInstall.nsf 的帐户授予权限](#)”。
- Enterprise Vault Domino 网关服务器帐户
请参见第 36 页的“[向 Enterprise Vault Domino 网关服务器帐户授予权限](#)”。
- 如果要运行 NSF 迁移，则使用 Domino 归档用户帐户。
请参见第 36 页的“[向归档用户帐户授予权限](#)”。
- 将使用保管库缓存器的每个用户。
请参见第 37 页的“[向保管库缓存器用户授予权限](#)”。

向将运行 EVInstall.nsf 的帐户授予权限

运行 EVInstall.nsf 的帐户需要：

- 导出数据的能力
- 修改其他数据库的能力
- 读取其他数据库的能力
- 发送邮件的能力
- 当前数据库的访问权限
- 环境变量访问权限
- 外部代码访问权限
- 文件系统访问权限

向 Enterprise Vault Domino 网关服务器帐户授予权限

Enterprise Vault Domino 网关服务器帐户需要：

- 当前数据库的访问权限

向归档用户帐户授予权限

对于 NSF 迁移和保留文件夹，Domino 归档用户帐户需要：

- 当前数据库的访问权限

向保管库缓存器用户授予权限

必须向保管库缓存器用户授予以下 ECL 权限：

- 当前数据库的访问权限
- 环境变量访问权限
- 读取其他数据库的能力
- 修改其他数据库的能力
- 外部代码访问权限

安装 Notes 和 DWA 客户端扩展

现在，您可在 Enterprise Vault 和目标 Domino 邮件服务器上安装 Notes 和 DWA 扩展，如此部分所述。

要运行 EVInstall.nsf，必须使用正确的 Notes 客户端版本。Notes 客户端的版本必须与在 Enterprise Vault Domino 网关和 Domino 邮件服务器上安装的版本相同，或者比其版本更高。

有关受支持的 Domino 软件版本和所需修补程序的全部详细信息，请参见 Enterprise Vault [Compatibility Charts](#)。

注意：如果表单数据库启用了复制功能，则 EVInstall 所进行的更改会复制到所有 Domino 邮件服务器。为防止复制到其他邮件服务器，请先禁用 Forms8.nsf、Forms85.nsf 和 Forms9.nsf 数据库的复制，然后再运行 EVInstall.nsf。

运行 EVInstall.nsf 以配置标准邮件模板

- 1 使用将运行 EVInstall.nsf 的用户 ID 登录到 Notes。
- 2 创建 Forms*.nsf 文件的备份副本。
- 3 对 EVInstall.nsf 进行签名。
- 4 打开 Veritas Enterprise Vault *version* - Domino 安装程序应用程序 (EVInstall.nsf)。
- 5 在应用程序页中，选择 Enterprise Vault Domino 网关和目标 Domino 邮件服务器。
- 6 如果您使用基于浏览器的 Enterprise Vault 搜索工具，或者需要使用 iNotes (DWA)，则选择“修改 Domino Web Access 表单文件”。
- 7 单击“安装 Veritas Enterprise Vault *version* 数据库设计模板”启动该过程。
应用程序应需要几分钟的时间来创建新的 Enterprise Vault 模板。
- 8 更新完成后，双击窗口下方窗格中的每个日志行，检查是否存在报告的错误。

- 9 如果您以前已经自定义了模板，确认这些模板是否仍然存在，并且在 Enterprise Vault 邮件模板中能否正常运行。
- 10 如果已安装在 Domino 9.0 邮件服务器或 Domino 9.0 Enterprise Vault Domino 网关上，请将以下条目添加到 **notes.ini** 文件中：

```
iNotes_WA_FormsFiles=iNotes/ev_Forms9.nsf
```

修改 **notes.ini** 文件后请重新启动 HTTP 服务器。

- 11 如果您有其他安装了不同 Domino 服务器版本的目标邮件服务器，请执行以下操作，直到将这些模板部署到所有邮件服务器目标为止：

- 再次运行 `EVInstall.nsf`。
- 在应用程序页中，清除“**Enterprise Vault Domino Gateway (Enterprise Vault Domino 网关)**”选项。
- 选择一个目标 Domino 邮件服务器。
- 如果需要 iNotes/DWA，请选择“**Modify Domino Web Access Forms Files (修改 Domino Web Access 表单文件)**”。
- 单击“**安装 Veritas Enterprise Vault version 数据库设计模板**”启动该过程。
应用程序需要几分钟的时间来创建新的 Enterprise Vault 模板。
- 如果已安装在 Domino 9.0 邮件服务器上，请将以下条目添加到 **notes.ini** 文件中：

```
iNotes_WA_FormsFiles=iNotes/ev_Forms9.nsf
```

修改 **notes.ini** 文件后请重新启动 HTTP 服务器。

- 12 如果要执行该操作，可以现在使用 `EVInstall.nsf` 向自定义模板添加 Enterprise Vault 自定义。

请参见第 38 页的“[运行 EVInstall.nsf 以修改自定义数据库模板或输入邮件数据库模板](#)”。

运行 EVInstall.nsf 以修改自定义数据库模板或输入邮件数据库模板

- 1 在运行 Enterprise Vault 以修改自定义模板之前，必须先运行 `EVInstall.nsf` 以配置标准邮件模板。
请参见第 37 页的“[运行 EVInstall.nsf 以配置标准邮件模板](#)”。
- 2 使用将运行 `EVInstall.nsf` 的用户 ID 登录到 Notes。
- 3 打开 Veritas Enterprise Vault *version* - Domino 安装程序应用程序 (`EVInstall.nsf`)。

- 4 单击“**Mail Template Customization (邮件模板自定义)**”选项卡。
- 5 在“**Domino mail server (Domino 邮件服务器)**”列表中，选择包含要修改的模板的服务器。
- 6 在“**Template file name (模板文件名)**”旁，输入模板的名称。如果要从可用模板列表中选择，请单击“**Browse (浏览)**”。
- 7 在“**此模板基于的原始邮件模板**”列表中，选择最初用于创建已选择模板的模板类型。例如，如果模板是从 mail8.ntf 创建的，则选择 mail8.ntf。
- 8 在“**基本模板的原始服务器版本**”列表中，选择原始邮件模板源自的服务器的 Domino 版本。例如，如果原始模板位于 Domino 8.0.1 服务器上，则选择 8.0.1。
- 9 单击“**Add Enterprise Vault Customizations (添加 Enterprise Vault 自定义)**”将 Enterprise Vault 自定义应用于已选择的模板。

设置 Domino 邮箱归档时 EVInstall.nsf 所做的更改

本部分介绍由 EVInstall.nsf 所做的更改。

Domino 9.0 Enterprise Vault Domino 网关上的 EVInstall.nsf 更改

表 2-12 介绍了 Domino 9.0 Enterprise Vault Domino 网关上 EVInstall.nsf 所做的更改。

表 2-12 Domino 9.0 Enterprise Vault Domino 网关上的 EVInstall.nsf 更改

文件	注释
EVDGMail.ntf	这是项目检索过程中 Enterprise Vault Domino 网关服务器上的 EV 文件夹中创建的临时数据库使用的模板。 EVDGMail.ntf 的主要模板名称是 EVDGMail。
ev_Forms9.nsf	该文件为适用于 Domino 9.0 服务器的表单文件。这是一个具有 Enterprise Vault 扩展的新数据库；Forms9.nsf 仍然存在，且没有任何更改。
ev_Forms9_x.nsf	该文件为适用于 Domino 9.0 服务器的 iNotes 表单扩展文件，该文件中添加了 Enterprise Vault 扩展。如果表单扩展数据库不存在，则会从表单扩展文件模板 Forms9_x.ntf 创建一个新文件，然后添加 Enterprise Vault 扩展。

文件	注释
evattach.ntf	由 Enterprise Vault 安装过程安装。它用于在用户单击快捷方式中的链接时，在单独的窗口中显示已归档的附件。必须为此文件签名。EVInstall.nsf 包含有执行签名的选项。
EVOOffline.ntf	这是 Enterprise Vault 用于创建保管库缓存器数据库的模板。当您运行 EVInstall.nsf 时，将自动安装此文件。必须为此文件签名。EVInstall.nsf 包含有执行签名的选项。
domcfg.nsf	Domino Web 服务器配置数据库 (domcfg.nsf) 是一个可包含自定义登录表单的数据库，该自定义登录表单将在使用单点登录时显示。此数据库是在 Enterprise Vault Domino 网关服务器上创建的，这样可以显示自定义登录表单，以搜索 Domino 邮箱归档。
EV\evdomino.nsf	由 Enterprise Vault 安装过程安装。必须为此文件签名。EVInstall.nsf 包含有执行签名的选项。

Domino 8.5 Enterprise Vault Domino 网关上的 EVInstall.nsf 更改

表 2-13 介绍了 Domino 8.5 Enterprise Vault Domino 网关上 EVInstall.nsf 所做的更改。

表 2-13 Domino 8.5 Enterprise Vault Domino 网关上的 EVInstall.nsf 更改

文件	注释
EVDGMail.ntf	这是项目检索过程中 Enterprise Vault Domino 网关服务器上的 EV 文件夹中创建的临时数据库使用的模板。 EVDGMail.ntf 的主要模板名称是 EVDGMail。
Forms85.nsf	这是 Domino 8.5 服务器使用的 iNotes/DWA 表单数据库。对于该数据库，会将 Enterprise Vault 更改插入到现有数据库中，而不创建新的表单数据库。
Forms85_x.nsf	这是 Domino 8.5.1（或更高版本）服务器使用的 iNotes/DWA 表单扩展数据库。如果存在 iNotes/DWA 表单扩展数据库，Enterprise Vault 更改将插入现有 iNotes/DWA 表单扩展数据库。如果表单扩展数据库不存在，则创建新的数据库。
evattach.ntf	由 Enterprise Vault 安装过程安装。它用于在用户单击快捷方式中的链接时，在单独的窗口中显示已归档的附件。必须为此文件签名。EVInstall.nsf 包含有执行签名的选项。

文件	注释
EVOOffline.ntf	这是 Enterprise Vault 用于创建保管库缓存器数据库的模板。当您运行 EVInstall.nsf 时，将自动安装此文件。必须为此文件签名。EVInstall.nsf 包含有执行签名的选项。
domcfg.nsf	Domino Web 服务器配置数据库 (domcfg.nsf) 是一个可包含自定义登录表单的数据库，该自定义登录表单将在使用单点登录时显示。此数据库是在 Enterprise Vault Domino 网关服务器上创建的，这样可以显示自定义登录表单，以搜索 Domino 邮箱归档。
EV\evdomino.nsf	由 Enterprise Vault 安装过程安装。必须为此文件签名。EVInstall.nsf 包含有执行签名的选项。

Domino 9.0 邮件服务器上的 EVInstall.nsf 更改

表 2-14 介绍了 Domino 9.0 邮件服务器上 EVInstall.nsf 所做的更改。

表 2-14 Domino 9.0 邮件服务器上的 EVInstall.nsf 更改

文件	注释
ev_mail9.ntf	该模板为适用于 Domino 9.0 服务器的邮件模板。它是一个新的数据库模板；mail9.ntf 仍然存在，并且以前对 mail9.ntf 所做的所有自定义都将应用于 ev_mail9.ntf。 ev_mail9.ntf 的主模板名称是 EVR9Mail。
ev_Forms9.nsf	该文件为适用于 Domino 9.0 服务器的表单文件。这是一个具有 Enterprise Vault 扩展的新数据库；Forms9.nsf 仍然存在，且没有任何更改。
ev_Forms9_x.nsf	该文件为适用于 Domino 9.0 服务器的 iNotes 表单扩展文件，该文件中添加了 Enterprise Vault 扩展。如果表单扩展数据库不存在，则会从表单扩展文件模板 Forms9_x.ntf 创建一个新文件，然后添加 Enterprise Vault 扩展。

Domino 8.5 邮件服务器上的 EVInstall.nsf 更改

表 2-15 介绍了 Domino 8.5 邮件服务器上 EVInstall.nsf 所做的更改。

表 2-15 Domino 8.5 邮件服务器上的 EVInstall.nsf 更改

文件	注释
ev_mail85.ntf	该模板为适用于 Domino 8.5 服务器的邮件模板。它是一个新的数据库模板；mail85.ntf 仍然存在，并且以前对 mail85.ntf 所做的所有自定义都将应用于 ev_mail85.ntf。 ev_mail85.ntf 的主模板名称是 EVR85Mail。
Forms85.nsf	这是 Domino 8.5 服务器使用的 iNotes/DWA 表单数据库。对于该数据库，会将 Enterprise Vault 更改插入到现有数据库中，而不创建新的表单数据库。
Forms85_x.nsf	这是 Domino 8.5.1（或更高版本）服务器使用的 iNotes/DWA 表单扩展数据库。如果存在 iNotes/DWA 表单扩展数据库，Enterprise Vault 更改将插入到现有 iNotes/DWA 表单扩展数据库中。如果表单扩展数据库不存在，则创建新的数据库。

Domino 8 邮件服务器上的 EVInstall.nsf 更改

表 2-16 介绍了 Domino 8 邮件服务器上 EVInstall.nsf 所做的更改。

表 2-16 Domino 8 邮件服务器上的 EVInstall.nsf 更改

文件	注释
ev_mail8.ntf	该模板为适用于 Domino 8 服务器的邮件模板。它是一个新的数据库模板；mail8.ntf 仍然存在，并且以前对 mail8.ntf 所做的所有自定义都将应用于 ev_mail8.ntf。 ev_mail8.ntf 的主要模板名称是 EVR8Mail。
Forms8.nsf	这是 Domino 8 服务器使用的 DWA 表单数据库。对于该数据库，会将 Enterprise Vault 更改插入到现有数据库中，而不创建新的表单数据库。

在安装 Notes 和 DWA 扩展后使用新设计更新邮件文件

为用户提供 Enterprise Vault 客户端完整功能的最后任务是，使用适当的 Enterprise Vault 邮件模板替换其邮件文件的设计。所用模板取决于用户使用的邮件模板版本以及它们是否使用 iNotes/DWA。

- 在 Domino 9.0 上，IBM Notes 和 iNotes 用户应使用 EV_Mail9.ntf。
- 在 Domino 8.5 上，Notes 和 iNotes 用户应使用 EV_Mail85.ntf。
- 在 Domino 8.0.x 上，Notes 和 DWA 用户应使用 EV_Mail8.ntf。

有两种替换设计的方法：

- 若要更新少量的邮件文件，可以在管理客户端中依次单击“文件”、“数据库”和“替换设计”。
- 若要更新大量的邮件文件，请停止邮件路由器，然后使用 Convert Domino 服务器任务。

由于 Convert 服务器任务是资源密集型任务，因此建议您在非高峰时间运行该任务。对于较大的邮件服务器，转换所有邮件文件可能会花费几个小时的时间。

若要停止邮件路由器，请在 Domino 服务器控制台中键入以下命令：

```
tell router quit
```

将相同邮件文件模板应用于所有用户时，使用 Convert 最简单。在以下示例命令中，EVR8mail 将应用于所有用户：

```
Load convert mail\*.nsf * ev_mail8.ntf
```

对 existingtemplatename 参数使用星号时要小心，因为您可能会无意中将用户转换到错误的模板。

若要检查 Convert 任务的所有语法，请在 Domino 服务器控制台中键入以下命令：

```
load convert -?
```

注意：要使用 Enterprise Vault Notes 扩展升级用户在每个邮件文件中创建的现有文件夹，请使用 Convert 实用程序的 -s 和 -u 参数或者从该邮件文件选择“操作”和“升级文件夹设计”。

以下步骤便于设置随后的新用户。这些更改确保常规 Domino 归档用户可自动访问新邮件文件，并且确保邮件文件使用的是正确的邮件模板：

- 在 Enterprise Vault 邮件模板的访问控制列表中，添加具有“编辑者”访问权限、“删除文档”权限及“创建共享文件夹/视图”权限的常规 Domino 归档用户。键入用户时，请用方括号将名称括起来。这样可确保自动将用户添加到从该模板创建的任何邮件文件的 ACL 中。
- 为确保在注册新用户时管理员使用正确的邮件模板，请在管理首选项中更改默认的邮件模板。

若要更改默认邮件模板，请执行下列操作：

 - 在 Domino 管理员客户端中，依次选择“文件”、“首选项”和“管理首选项”。
 - 单击“注册”选项卡，然后单击“邮件选项”。
 - 将邮件文件模板更改为相应的 Enterprise Vault 邮件模板，单击“确定”两次以保存首选项。

在安装 Notes 和 DWA 扩展后，用户如何访问 Enterprise Vault 搜索功能

Enterprise Vault 提供许多基于浏览器的工具，客户端用户可以使用这些工具来查找、查看和还原已归档项目。Domino 单点登录 (SSO) 必须配置为可访问这些工具。使用虚拟目录 /EnterpriseVaultDomino 执行搜索。将该虚拟目录配置为使用匿名身份验证和特殊的匿名用户帐户。

若要启动 Enterprise Vault 搜索，用户应在 Notes 或 iNotes/DWA 中选择“**Enterprise Vault 搜索**”选项。此选项位于“**更多**”菜单中。这将显示 SSO 登录框。用户需输入他们的 Notes 用户名（公用名称或完整层次结构名称）及其 Internet 密码。在用户的个人文档中定义 Internet 密码，可以与他们的 Notes 用户 ID 密码相同，也可以不相同。用户必须具有 Internet 密码才能登录到 Enterprise Vault 搜索。

当用户搜索归档内容时，将在 Enterprise Vault Domino 网关上运行 Enterprise Vault 搜索应用程序。

在 Domino 邮箱归档中，Enterprise Vault 搜索只能用于搜索相同 Domino 域中的 Domino 邮箱归档。

识别内部 Notes 邮件收件人

您可以指定 Enterprise Vault 必须执行特定 Notes 域的本地地址查找。通过本地查找，Enterprise Vault 可以识别那些发送到备用电子邮件地址的邮件的 Notes 用户名。本地查找结果有助于在 Web 应用程序以及 Compliance Accelerator 和 Discovery Accelerator 中进行搜索。

要指定需要本地地址查找的域，必须在运行日记记录任务和归档任务的 Enterprise Vault 服务器上编辑注册表。

有关 NotesDomains 注册表的详细信息，请参见“注册表值”指南。

如何在安装 Domino 邮箱归档后编辑自动邮件

当启用其邮箱进行归档时，Enterprise Vault 会向用户发送自动邮件。

还可以配置 Enterprise Vault，使其在用户归档达到最大大小时发送自动警告（如果设置了限制）。

已安装示例邮件，但需要为您的组织自定义文本。

在安装 Domino 邮箱归档后编辑欢迎消息

Enterprise Vault 启用邮箱归档时，会自动向该邮箱发送欢迎消息。欢迎消息为用户提供有关如何获得帮助和期望内容的信息。在发送之前必须编辑此消息，以反映您如何设置 Enterprise Vault。

在安装期间，欢迎消息放置在 Enterprise Vault 程序文件夹下面的文件夹中，例如：

```
C:\Program Files (x86)\Enterprise Vault\Languages\Mailbox  
Messages\lang
```

其中 *lang* 表示使用的语言。

欢迎消息位于一个名为 `EVMessages.nsf` 的文件中。

设置欢迎消息

- 1 决定要使用哪种语言版本的 **EVMessages.nsf**，并找到该文件。
- 2 另外还可以使用相应的用户 ID 来签署文件。ID 必须具有您希望在其上编辑文件的计算机上的执行控制列表中的“访问当前数据库”权限。如果已经针对此目的设置了现有 ID，则可以使用该 ID。
- 3 使用安装了 Notes 的计算机，在 Windows 资源管理器中双击 **EVMessages.nsf** 文件以编辑消息。
- 4 查看文本，然后根据需要进行更改。
- 5 保存该文件。
- 6 将 **EVMessages.nsf** 复制到站点中的每个 Enterprise Vault 服务器上的 Enterprise Vault 程序文件夹（例如，`C:\Program Files (x86)\Enterprise Vault`）。

在安装 Domino 邮箱归档后启用邮箱进行归档

配置和启用 Enterprise Vault 的新邮箱进行归档是由 Domino 配置任务执行的。如果已经在配置组属性中选择了“自动启用邮箱”选项，则 Domino 配置任务将在其运行时配置邮箱，然后自动启用这些邮箱。如果未选择此选项，则将在 Domino 配置任务运行时配置新邮箱，但此时您将需要手动启用这些邮箱。

在启用用户邮箱且用户重新打开其邮箱之前，Enterprise Vault 菜单选项不会出现在 Notes 中。因此，可以在启用用户邮箱之前分装 Notes 的 Enterprise Vault 扩展。

在启用 Domino 邮箱时，将在为配置组指定的保管库存储中为该邮箱创建一个新归档。归档有一个关联帐户可用于出具帐单，可以有能访问归档中所存储信息的一个或多个用户。

如果要拒绝特定 Domino 邮箱用户对 Enterprise Vault 归档的访问，您可以在注册表设置 DominoProvisioningACLsSyncFilters 中指定用户。有关此设置的详细信息，请参见“注册表值”指南。

作为配置过程的一部分，Domino 配置任务在邮件文件中配置将由客户端使用的 Enterprise Vault Domino 网关。如果 Enterprise Vault Domino 网关和用于管理归档的 Enterprise Vault Storage Service 位于同一台计算机上，则分配的 Enterprise Vault Domino 网关将为用户归档的本地网关。如果 Enterprise Vault Domino 网关与管理归档的 Enterprise Vault Storage Service 不在同一台计算机上，则 Domino 配置任务将随机选择一个 Enterprise Vault Domino 网关。

只有在启动 Task Controller Service 和 Domino 配置任务之后才能启用邮箱。默认情况下，将在启动 Task Controller Service 时自动启动任务。在默认系统中，Domino 配置任务每天运行一次。在任务属性中，可以安排任务每天在特定时间运行两次。还可以强制运行，以便处理已添加到配置组中的新邮箱。

可以将 Domino 配置任务配置为在报告模式和正常模式下运行时都生成报告。报告是在 Enterprise Vault\Reports\Domino Provisioning 文件夹中创建的。在任务属性中，检查报告级别是否为所需的级别。

完整报告将列出以下内容：

- 处理的每个邮箱
- 配置组
- 分配的邮箱策略
- 与邮箱关联的用户名
- 执行的操作
- 任何错误的详细信息

报告结尾处包含有关任务运行的摘要统计信息。

启动 Task Controller Service 和 Domino 配置任务

- 1 在管理控制台的左窗格中，展开“**Enterprise Vault 服务器**”容器。
- 2 展开已添加 Task Controller Service 的计算机，然后单击“**服务**”。
- 3 在右窗格中，右键单击 **Enterprise Vault Task Controller Service**，并在快捷菜单上单击“**开始**”。
- 4 在左窗格中，单击“**任务**”，并确保 Domino 配置任务已经启动。
- 5 该任务将在预定的时间里自动运行。还可以使用“**立即运行**”选项强制运行配置，此选项位于“**日程表**”属性页和右键单击任务时显示的菜单上。
- 6 运行任务之后，请检查 Domino 配置报告。

强制 Domino 配置任务处理邮箱

- 1 在管理控制台的左窗格中，依次展开“**Enterprise Vault 服务器**”和您的 Enterprise Vault 服务器。
- 2 单击“**任务**”。
- 3 在右窗格中，右键单击 Domino 配置任务，并选择“**属性**”。
- 4 检查报告级别是否为所需的级别。
- 5 在右窗格中，右键单击 Domino 配置任务，并选择“**立即运行**”。
- 6 选择希望任务在报告模式下运行，还是在正常模式下运行。然后，该任务将开始处理配置组中的邮箱。
- 7 运行任务之后，请检查 Domino 配置报告。
- 8 如果选择了用于自动启用邮箱进行归档的选项，则 Domino 配置任务运行期间也将启用这些邮箱。
如果未选择自动启用新邮箱的选项，则必须手动启用这些邮箱。

手动启用一个或多个邮箱

- 1 在管理控制台中，单击“**工具**”菜单上的“**启用邮箱**”，或单击工具栏上的“**对邮箱启用归档**”图标。
“**启用邮箱**”向导将启动。
- 2 按照说明操作，然后单击任何向导屏幕上的“**帮助**”了解详细信息。
- 3 如果要启用的邮箱未按预期列出，请检查 Domino 配置报告以确保它们已由 Domino 配置任务处理。

为脱机用户设置保管库缓存器

本章节包括下列主题：

- [关于 Domino 用户的保管库缓存器](#)
- [使用 Domino 桌面策略为用户启用保管库缓存器](#)
- [使用 Domino 桌面策略禁用保管库缓存器](#)
- [为 Domino 设置保管库缓存器故障排除](#)

关于 Domino 用户的保管库缓存器

保管库缓存器提供已归档项目的本地缓存器。保管库缓存器会执行下列功能：

- 授予用户对已归档项目的即时访问权限，即使用户未连接到企业网络也没有关系。
- 对正常联机归档的补充。
- 对使用便携式计算机的移动用户非常有用。

此外，对于需要节省带宽或提高性能的一般办公情况，保管库缓存器也可能很有用。改进是通过在本地计算机上检索已归档项目实现的。

为某个归档启用保管库缓存器后，Enterprise Vault 会将项目的副本下载到用户计算机上的保管库缓存器数据库中。

Enterprise Vault 每天自动将保管库缓存器与归档进行一次同步。如果已将新项目添加到归档，则会将这些项目的副本下载到保管库缓存器。如果没有与归档连接，则会在下次检测到连接时自动进行同步。

为了使需要下载到保管库缓存器的项目数量最少，系统会自动将即将归档的所有项目添加到保管库缓存器。此功能称为“抢先”复制。

脱机工作的用户在 Notes 中打开快捷方式时，即打开了保管库缓存器数据库中的本地副本。

需要将新项目下载到保管库缓存器数据库时，会将这些项目的副本收集在一起并临时保存在保管库缓存器中，然后再下载到用户的保管库缓存器。

注意：保管库缓存器不可用于输入邮件数据库。对于输入邮件数据库，Enterprise Vault 会忽略管理控制台保管库缓存器策略设置。

使用 Domino 桌面策略为用户启用保管库缓存器

可以使用 Domino 桌面策略的“保管库缓存器”选项卡上的设置来控制保管库缓存器的行为。

为用户启用保管库缓存器

- 1 如果尚未执行此操作，请将权限授予要启用保管库缓存器的用户。
请参见第 37 页的“向保管库缓存器用户授予权限”。
- 2 打开 Domino 桌面策略的属性并单击“保管库缓存器”选项卡。
- 3 选中“使用户可以使用保管库缓存器”。
- 4 请选择下列选项之一：
 - **自动启用。**选择此选项可以为所有脱机用户自动启用保管库缓存器。
 - **由用户决定。**选择此选项使用户能够从“工具”菜单中选择“Enterprise Vault 缓存器选项”来启用保管库缓存器。
- 5 根据需要修改其他保管库缓存器设置。
- 6 单击“确定”以关闭策略属性。
- 7 同步邮箱。可以运行“Domino 配置任务”以同步邮箱。您可以执行下列操作之一：
 - 使用“同步各个邮箱”，该选项位于配置任务属性的“同步”选项卡。此方法要求您选择希望同步的邮箱。
 - 使用“立即运行”，该选项位于配置任务属性的“日程表”选项卡上。“立即运行”会处理 Domino 域中的所有邮箱，但是此方法可能需要花费更长的时间，因为它还可能需要处理与其他策略关联的邮箱。

当用户创建或更新其基于本地副本的邮件时，他们将可以使用保管库缓存器。

使用保管库缓存器时，在 Enterprise Vault Domino 网关上设置权限

必须确保启用保管库缓存器的所有用户都具有在 Enterprise Vault Domino 网关上创建数据库的权限。

在 Enterprise Vault Domino 网关上设置权限

- 1 打开 Enterprise Vault Domino 网关的 Domino 服务器文档。
- 2 单击“安全”选项卡。
- 3 向下滚动至“创建数据库和模板”设置。
- 4 设置“创建数据库和模板”的必需值，如下所示：
 - 若要允许所有用户在 Enterprise Vault Domino 网关上创建数据库，请保留“创建数据库和模板”为空。
 - 若要限制已启用保管库缓存器的用户才具有数据库创建权限，请指定每个用户或用户组。
- 5 单击“保存并关闭”以保存更改。

使用 Domino 桌面策略禁用保管库缓存器

如果您需要禁用保管库缓存器，则必须在管理控制台中编辑桌面策略，然后复制本地邮件数据库。此过程将禁用该策略适用的所有用户的保管库缓存器。

请注意，单个用户可以通过清除“Enterprise Vault 缓存器选项”中的“启用保管库缓存器”来禁用保管库缓存器。

禁用保管库缓存器

- 1 在管理控制台中，双击 Domino 桌面策略以显示其属性。
- 2 单击“保管库缓存器”选项卡。
- 3 清除“使用户可以使用保管库缓存器”。
- 4 单击“确定”以关闭策略属性。
- 5 运行配置任务以应用新的策略设置。
- 6 利用服务器上的邮件数据库复制本地邮件副本数据库。

检查是否已禁用保管库缓存器

- 1 打开本地邮件副本数据库。
- 2 单击“工具”，然后单击“关于 Enterprise Vault”。
- 3 检查是否已禁用保管库缓存器。

为 Domino 设置保管库缓存器故障排除

本节提供设置保管库缓存器的故障排除信息。

未填充新启用的 Domino 保管库缓存器

为 Notes 客户端启用保管库缓存器后，Notes 代理会扫描本地邮件副本并将邮件下载到保管库缓存器。Notes 代理是进程请求和 Trawler。如果 Notes 客户端配置使这些代理无法运行，则保管库缓存器绝不会用 Notes 项目进行填充。

如果未填充保管库缓存器，请尝试执行下列步骤

- 1 确保在用户首选项中选择了“启用预定本地代理”：
 - 依次选择 **Notes** 菜单中的“文件”、“工具”、“用户首选项”。
 - 在“启动选项”下，选择“启用预定本地代理”。
 - 退出，然后重新启动 Notes。

有关详细信息，请参阅 IBM 文章 [Locally Scheduled Agents Do Not Run on Schedule](#)（本地的预定代理没有按预定运行）。
- 2 重新启动 Notes 客户端。
- 3 确保没有在邮件副本数据库中选中数据库属性“禁用此数据库的后台代理”：
 - 依次选择“文件”、“数据库”、“属性”以显示信息框。
 - 确保没有选中“禁用此数据库的后台代理”。

有关详细信息，请参阅 IBM 文章 [Background Agents Are Not Running in a Particular Database](#)（在特定数据库中后台代理没有运行）。
- 4 如果问题仍未解决，请在 `Log_AgentManager = 1`notes.ini 文件中设置 以确保将代理管理器 (amgr) 事件记录到本地 `log.nsf` 中。

设置 Domino 日记记录归档

本章节包括下列主题：

- [Domino 日记记录归档的准备工作](#)
- [添加 Domino 域](#)
- [添加 Domino 服务器](#)
- [为 Domino 日记记录分配保管库存储](#)
- [创建 Domino 日记归档](#)
- [添加对 Domino 日记归档的权限](#)
- [创建 Domino 日记策略](#)
- [创建 Domino 日记记录任务](#)
- [添加 Domino 日记记录位置](#)
- [识别内部 Notes 邮件收件人](#)
- [如何在设置 Domino 日记归档时配置客户端](#)

Domino 日记记录归档的准备工作

在继续之前，请确保完成了以下任务：

- 检查是否满足了软件先决条件。
- 根据 Enterprise Vault 的要求配置了 Domino 日记数据库。

- 准备了一个对于 Domino 域、服务器和日记记录位置具有合适访问权限的 Notes ID 文件。

有关如何执行这些任务的说明，请参见“安装和配置”指南。

添加 Domino 域

现在可以在 Enterprise Vault 管理控制台中配置目标 Domino 域。

添加 Domino 域

- 1 在管理控制台的左窗格中，展开“归档目标”容器。
- 2 右键单击 **Domino**，并在快捷菜单上单击“新建”，然后单击“**Domino 域**”。
这将启动“新建 **Domino 域**”向导。
- 3 在向导中依次完成所有操作。

添加 Domino 服务器

接下来，在 Enterprise Vault 管理控制台中配置目标 Domino 服务器。

添加 Domino 服务器

- 1 在管理控制台的左窗格中，展开“归档目标”容器。
- 2 展开 **Domino**。
- 3 右键单击要向其中添加服务器的 Domino 域，然后在快捷菜单上单击“新建”，再单击“**Domino 服务器**”。
这将启动“新建 **Domino 服务器**”向导。
- 4 在向导中依次完成所有操作。

为 Domino 日记记录分配保管库存储

Domino 日记记录归档可以保存在也可用于其他归档类型的现有保管库存储中。另外，您可能想为归档新建一个保管库存储。如果要使用新保管库存储，请在添加 Domino 日记记录位置之前创建该保管库存储和分区。

从管理控制台启动“新建保管库存储”向导。若要执行此操作，请从管理控制台右键单击“保管库存储”容器，然后单击快捷菜单上的“新建”，再单击“保管库存储”。另外，也可以单击工具栏上的“新建保管库存储”图标。按照说明操作，然后单击任何向导屏幕上的“帮助”了解详细信息。

您需要提供下列信息：

- SQL Server 的名称
- 保管库存储数据库文件的位置

对于日记记录，安全副本设置将被忽略；进行日记记录时 Enterprise Vault 会立即删除安全副本。

为新保管库存储指定的名称只得包含下列任意字符：

- 字母 A 到 Z
- 数字 0 到 9
- 空格

创建保管库存储后，向导会指导您完成分区的创建。

通过右键单击管理控制台树中的对象容器，然后选择“属性”，可以查看和自定义保管库存储、分区和归档的属性。有关每个对象的属性信息，请参见管理控制台联机帮助。

创建 Domino 日记归档

此部分说明如何创建 Domino 日记归档。

创建 Domino 日记归档

- 1 在管理控制台的左侧窗格中，展开“站点”层次结构，直到看到“归档”容器。
- 2 展开“归档”容器。
- 3 右键单击“Domino 日记”，然后在快捷菜单上单击“新建”，再单击“归档”。

此时将启动“新建 Domino 日记归档”向导。

- 4 在向导中依次完成所有操作。

添加对 Domino 日记归档的权限

对于需要被授予对已从日记邮箱归档项目的访问权限的用户，必须为其添加权限。用户可以对归档具有下列不同类型的访问权限：

- 读：用户可以查看和检索归档中的项目。那些需要搜索从日记邮箱归档的项目的用户（如审核员）必须对归档至少具有读取访问权限。
- 写：对于 Domino 日记归档，此权限将被忽略。
- 删除：用户可以从归档中删除项目。

请注意，即使在此处授予删除权限，用户也无法删除归档中的项目，除非同时选择了“站点属性”对话框的“归档设置”选项卡上的“用户可从其归档中删除项目”选项。

添加对日记归档的权限

- 1 在管理控制台的左窗格中，展开层次结构，直到看到“归档”。
- 2 展开“归档”。
- 3 单击“**Domino 日记**”。
- 4 在右窗格中，双击要修改其权限列表的归档。
将显示此归档的属性。
- 5 单击“权限”选项卡。

创建 Domino 日记策略

此部分说明如何创建 Domino 日记策略。

创建 Domino 日记策略

- 1 在管理控制台的左窗格中，展开“站点”层次结构，直到看到“策略”容器。
- 2 展开“策略”容器。
- 3 右键单击“**Domino 日记记录**”，然后在快捷菜单上单击“新建”，再单击“策略”。
此时将启动“新建 Domino 日记记录策略”向导。
- 4 在向导中依次完成所有操作。

创建 Domino 日记记录任务

此部分说明如何创建 Domino 日记记录任务。

添加 Domino 日记记录任务

- 1 在管理控制台的左窗格中，展开“站点”层次结构，直到看到“**Enterprise Vault 服务器**”容器。
- 2 展开 **Enterprise Vault** “服务器”容器。
- 3 展开要向其中添加 Domino 日记记录任务的服务器的名称。

- 4 右键单击“任务”，然后在快捷菜单上单击“新建”，再单击“**Domino 日记记录任务**”。

此时将启动“新建 **Domino 日记记录任务**”向导。

- 5 在向导中依次完成所有操作。

添加 Domino 日记记录位置

在默认情况下，Enterprise Vault 从位于子文件夹中的所有 Domino 日记记录数据库（使用 StdMailJournaling 模板）进行归档。您可以使用注册表值指定要使用的其他模板。

添加 Domino 日记记录位置

- 1 在管理控制台的左窗格中，展开“归档目标”容器。
- 2 展开 **Domino**。
- 3 展开包含要向其中添加位置的服务器的 Domino 域。
- 4 展开要向其中添加位置的 Domino 服务器，然后在快捷菜单上单击“新建”，再单击“**Domino 日记记录位置**”。

此时将启动“新建 **Domino 日记记录位置**”向导。

- 5 在向导中依次完成所有操作。

指定其他日记记录模块

- 1 在将运行 Domino 日记记录任务的 Enterprise Vault 服务器上，在以下位置创建一个名为 DominoJournalingTemplates 的新字符串注册表值：

```
HKEY_LOCAL_MACHINE
  \SOFTWARE
    \KVS
      \Enterprise Vault
        \Agents
```

- 2 为 DominoJournalingTemplates 提供一个值，即要使用的日记记录模板的逗号分隔列表。
- 3 重新启动 Domino 日记记录任务，以应用新的设置。

识别内部 Notes 邮件收件人

您可以指定 Enterprise Vault 必须执行特定 Notes 域的本地地址查找。通过本地查找，Enterprise Vault 可以识别那些发送到备用电子邮件地址的邮件的 Notes 用户

名。本地查找结果有助于在 Web 应用程序以及 Compliance Accelerator 和 Discovery Accelerator 中进行搜索。

要指定需要本地地址查找的域，必须在运行日记记录任务和归档任务的 Enterprise Vault 服务器上编辑注册表。

有关 NotesDomains 注册表项的详细信息，请参见“注册表值”指南。

如何在设置 Domino 日记归档时配置客户端

客户端计算机上的 Web 浏览器可用于搜索已归档项目。在搜索结果中始终可以对已归档项目进行 HTML 预览。但是，是否可以显示该项目的备用格式则取决于该用户计算机上安装的软件。

Enterprise Vault 用于发送到客户端计算机的项目的格式取决于在 WebApp.ini 初始化文件中的设置。此初始化文件控制 Web Access 应用程序的行为。

表 4-1 显示了这些要求和相应的 WebApp.ini 设置。

表 4-1 用于 Domino 的 WebApp.ini 设置

下载格式	要求	WebApp.ini 设置
作为 HTML 文件下载，然后由客户端计算机上的 Web 浏览器打开。	无。	HTMLNotMSG=1
作为客户端可以立即打开的 EML 文件。	用户计算机上必须具有 Outlook Express 或 Outlook。	无需任何条件

在设置 Domino 日记归档时使用 Notes 客户端的说明

不能使用 Notes 客户端查看已归档的 Domino 服务器邮件。

安装在 Enterprise Vault 服务器上的 Notes 客户端由 Enterprise Vault 使用，而不应由任何其他用户使用。正在运行 Enterprise Vault 时不能启动此客户端。

配置筛选功能

本章节包括下列主题：

- [关于筛选](#)
- [配置自定义筛选](#)

关于筛选

在进行归档时，筛选提供了比 **Enterprise Vault** 归档任务更为精细的项目处理控制。

注意：在将筛选配置实施到生产服务器上之前，请在开发服务器中使用实际数据对其进行测试，这一点非常重要。

Enterprise Vault 提供下列筛选功能：

- 自定义筛选。此功能提供先进的筛选。您可以创建一些规则，从而通过匹配一个或多个属性（如电子邮件地址、主题文本、消息方向或某些消息属性的值）来选择消息。
这些规则还包括有关 **Enterprise Vault** 如何处理选定消息的说明。它可以包括对消息进行归档、分配特定保留类别、将消息存储到指定归档中，以及删除或标记消息。
在筛选 **Domino** 服务器消息时，删除消息附件的选项尚不可用。
默认情况下，**Enterprise Vault** 归档与任何筛选器规则都不匹配的项目。可以配置筛选器规则，以便仅归档与规则匹配的项目。
请参见第 63 页的“[关于自定义筛选规则集文件](#)”。
- 自定义属性。此功能是自定义筛选的扩展。它让您能够配置 **Enterprise Vault** 以对自定义筛选器选择的附加消息属性创建索引。这些属性可能是 **Enterprise Vault** 系统默认不编制索引的标准属性，或是使用专门的第三方应用程序添加到消息中的属性。

自定义属性同时引入了“内容类别”的概念，用于分组要应用于匹配规则的消息的设置。这些设置可以包括要分配的保留类别、要使用的归档以及其他要创建索引的属性。

由于自定义属性功能为自定义筛选提供了扩展功能，因此它启用了自定义筛选功能，并共享自定义筛选配置。

配置自定义筛选

自定义筛选为 Domino 服务器归档提供更高级的筛选。例如，您可能希望将带有特定主题、发件人或收件人的项发送到一个单独的归档，也可能希望为在公司内发送的邮件指定一个特殊的“内部”保留类别。

您可以设置默认筛选器，将其应用于为自定义筛选启用的所有归档任务。此外，您可以为特定的 Domino 配置组创建单独的自定义筛选器，以筛选由组配置的所有邮箱，并且可以为各个 Domino 日记记录位置创建自定义筛选器。

如果向各项添加了自定义属性，您可能希望为选定的项建立这些属性的索引。提供了有关如何扩展自定义筛选以使用自定义属性功能的说明。

请参见第 86 页的“配置自定义属性和内容类别”。

表 5-1 配置自定义筛选的步骤

步骤	操作	详细信息
步骤 1	配置注册表设置以启用自定义筛选。	请参见第 60 页的“配置 Domino 自定义筛选功能的注册表设置”。
步骤 2	根据需要，在一个或多个 XML 规则集文件中创建筛选器规则和操作。必须将规则集文件放置在文件夹 Enterprise Vault\Custom Filter Rules 中。	请参见第 63 页的“关于自定义筛选规则集文件”。 请参见第 67 页的“关于自定义筛选规则集文件的一般格式”。 请参见第 69 页的“关于自定义筛选的规则操作”。 请参见第 71 页的“关于用于自定义筛选功能的消息属性筛选器”。 请参见第 82 页的“用于自定义筛选的规则文件示例”。

步骤	操作	详细信息
步骤 3	重新启动启用了自定义筛选的归档任务。	<p>在 Domino 服务器归档任务开始时，向 Enterprise Vault 事件日志发送下列消息：</p> <pre>EventID = 41086 Description = External Filter The Lotus custom filter 'KVS.EnterpriseVault. LotusDomino.CustomFilter' has started.</pre> <p>在 Domino 服务器归档任务停止时，向 Enterprise Vault 事件日志发送下列消息：</p> <pre>EventID = 41087 Description = External Filter 'KVS.EnterpriseVault. LotusDomino.CustomFilter' stopped.</pre>

配置 Domino 自定义筛选功能的注册表设置

通过设置注册表值，可以为 Domino 邮箱归档和 Domino 日记归档分别启用自定义筛选。此部分中的步骤介绍启用每个功能所需的注册表配置，以及完善自定义筛选行为的其他可选注册表值。

注意：除非重新启动 Domino 归档任务，否则您对这些注册表值所做的更改不会生效。

启用 Domino 邮箱自定义筛选

本节中的过程介绍了如何启用 Domino 邮箱自定义筛选。

启用 Domino 邮箱自定义筛选

- 1 在运行 Domino 邮箱归档任务的计算机上，使用 Vault Service 帐户登录。
- 2 在以下注册表项下创建名为 Lotus Archiving 的新注册表项：

```
HKEY_LOCAL_MACHINE
\Software
\Wow6432Node
\KVS
\Enterprise Vault
\External Filtering
```

- 3 在 Lotus Archiving 下，创建名为 1 的字符串注册表值，并采用以下格式为其分配数据值：

```
dll_name!class_name
```

其中：

dll_name 是 KVS.EnterpriseVault.LotusDominoCustomFilter

class_name 是 KVS.EnterpriseVault.LotusDomino.CustomFilter

- 4 如果在其他 Enterprise Vault 服务器上运行 Domino 邮箱归档任务，请在其中的每一台服务器上重复此过程。

启用 Domino 日记自定义筛选

本部分中的过程介绍了如何启用 Domino 日记自定义筛选。

启用 Domino 日记自定义筛选

- 1 在运行 Domino 日记归档任务的计算机上，使用 Vault Service 帐户登录。
- 2 如果该帐户尚不存在，请在以下注册表项下创建名为 Lotus Journaling 的新注册表项：

```
HKEY_LOCAL_MACHINE
\Software
\Wow6432Node
\KVS
\Enterprise Vault
\External Filtering
```

- 3 在 Lotus Journaling 下，创建名为 1 的字符串注册表值，并采用以下格式为其分配数据值：

```
dll_name!class_name
```

其中：

```
dll_name 是 KVS.EnterpriseVault.LotusDominoCustomFilter
```

```
class_name 是 KVS.EnterpriseVault.LotusDomino.CustomFilter
```

- 4 如果在其他 Enterprise Vault 服务器上运行 Domino 日记归档任务，请在其中每个服务器上重复此过程。

重新处理标记为 MARK_DO_NOT_ARCHIVE 的项目

自定义筛选可以使用 MARK_DO_NOT_ARCHIVE 操作标记各个项目，以便不对其进行归档。默认情况下，以此种方式标记某个项目后，在 Domino 归档任务的后续运行中，将不会根据已定义的规则重新检查该项目。

您可以使用 Override 注册表值覆盖此行为，以便在 Domino 归档任务的后续运行中，重新检查所有邮件，包括已标记为 MARK_DO_NOT_ARCHIVE 的那些邮件。

如果希望 Domino 邮箱归档任务和 Domino 日记归档任务都重新处理这些项目，请在以下注册表项下创建 Override 注册表值：

```
HKEY_LOCAL_MACHINE
\Software
\Wow6432Node
\KVS
\Enterprise Vault
\External Filtering
```

如果希望仅覆盖 Domino 邮箱归档或 Domino 日记归档的默认行为，还可以在 Lotus Archiving 或 Lotus Journaling 下创建 Override 注册表值。

重新处理标记为 MARK_DO_NOT_ARCHIVE 的项目

- 1 在运行要配置的归档任务的计算机上，使用 Vault Service 帐户登录。
- 2 在相应的注册表项下，创建名为 Override 的 DWORD 注册表值并为其分配值 1。
- 3 如果要在其他 Enterprise Vault 服务器上配置 Domino 归档任务的默认行为，请在其中每个服务器上重复此过程。

忽略默认筛选规则的不存在

以下各部分介绍了用于控制邮件项目的自定义筛选的配置文件以及对自定义邮件属性编制索引的方式。这包括配置与规则不匹配的邮件项目的默认操作以及对自定义属性编制索引期间应用的默认内容类别。

如果不希望应用默认操作和内容类别，但希望将操作和内容类别仅应用到与规则匹配的项目，则必须设置 `IGNORENODEFAULT` 注册表值。这可以防止 **Domino** 归档任务在无法找到默认操作和内容类别时出错。

必须分别为 **Domino** 邮箱归档和 **Domino** 日记归档创建 `IGNORENODEFAULT`。例如，如果要忽略这两者的默认值的不存在，则必须同时在 **Lotus Archiving** 和 **Lotus Journaling** 下创建 `IGNORENODEFAULT`。

忽略默认筛选规则和默认内容类别的不存在

- 1 在运行要配置的归档任务的计算机上，使用 **Vault Service** 帐户登录。
- 2 在相应的注册表项下，创建名为 `KVS.EnterpriseVault.LotusDomino.CustomFilter` 的新注册表项。
- 3 在 `KVS.EnterpriseVault.LotusDomino.CustomFilter` 下，新建一个名为 `IGNORENODEFAULT` 的 `DWORD` 注册表值并为其分配值 1。
- 4 如果要在其他 **Enterprise Vault** 服务器上配置 **Domino** 归档任务，请在其中每个服务器上重复此过程。

关于自定义筛选规则集文件

自定义筛选器规则和操作在 **XML** 规则集文件中定义。每个规则集文件包含具有关联操作的一个或多个规则。

每个规则包含下列内容：

- 一套用于评估归档任务处理的每个项目的一个或多个属性筛选器。规则中属性筛选器的顺序并不重要，因为所有属性筛选器都会受到评估。
- 应用于匹配规则中所有属性筛选器的项目的操作。这类操作的示例包括应用特定保留类别或将项存储在指定归档中。可以将多个操作应用于匹配的项。

虽然规则中的属性筛选器的顺序并不重要，但规则集文件中的规则顺序还是很重要的。按规则在文件中出现的顺序对其进行评估。与第一个匹配规则关联的操作应用于该项目，不再为该项目评估其他规则。如果没有规则与该项目匹配，则默认操作是归档项目。

默认情况下，邮箱归档任务或日记归档任务归档不匹配任何规则的项目。如果只想归档与一个规则匹配的项目，则可以创建“捕捉所有”规则作为该规则集文件中的最后一个规则。将操作 `MARK_DO_NOT_ARCHIVE` 分配给此最后一个规则。

开发并测试筛选器时，我们强烈建议您为规则分配操作 **MARK_DO_NOT_ARCHIVE**。在将规则更改为要在生产环境中使用的操作前，请检查这些规则是否已完全按您的预期应用。

在承载为自定义筛选而启用的归档任务的计算机上，所有的规则集文件在 **Enterprise Vault** 主文件夹（例如，C:\Program Files (x86)\Enterprise Vault）中的 Custom Filter Rules 文件夹中都必须是可用的。

安装 **Enterprise Vault** 后，此文件夹包含下列 XML 文件：

- Example Filter Rules.xml - 此文件提供筛选器规则示例。
- ruleset schema.xdr - 此文件包含用于验证 XML 规则集文件的 XML 架构。
- Example Custom Properties.xml - 此文件提供 custom properties.xml 文件的示例条目。
请参见第 87 页的“关于 Custom Properties.xml 的常规格式”。
- customproperties.xsd - 此文件包含用于验证自定义属性 XML 文件的 XML 架构。

在创建规则集文件或修改现有规则集文件时，您必须重新启动关联的归档任务，才能使更改生效。在分布式环境中，必须将已更新的文件复制到每台为自定义筛选启用任务的计算机，然后重新启动每台计算机上的关联任务。

注意：如果创建规则以匹配包含特殊字符的名称，则必须保存采用 Unicode 编码的 XML 规则集文件。

关于自定义筛选的默认筛选器规则文件

Domino 归档任务使用 Default Filter Rules.xml 中定义的规则作为所有配置组和日记记录位置的默认规则。但是，Default Filter Rules.xml 并不是必需的，您可以选择只创建命名规则集文件，然后 Domino 日记记录任务会将此规则集文件应用到特定的配置组或日记记录位置。

请参见第 65 页的“关于单个 Domino 配置组和日记记录位置的命名规则集文件”。

如果选择不使用 Default Filter Rules.xml，则必须配置 IGNORENODEFAULT 注册表值。

请参见第 63 页的“忽略默认筛选规则的不存在”。

通过这种方法，自定义筛选仅应用于命名规则集文件中明确定义的目标位置。

如果您实现自定义属性功能，并希望为归档任务处理的所有项目应用相同操作（也就是说，不通过匹配属性来选择要处理的特定项目），您完全可以忽略规则集文件，并在 custom properties.xml 文件中定义一个默认的内容类别。

以下部分提供了有关内容类别和 custom properties.xml 文件的信息：

请参见第 86 页的“配置自定义属性和内容类别”。

关于单个 Domino 配置组和日记记录位置的命名规则集文件

要对特定的 Domino 配置组或特定的 Domino 日记记录位置实施筛选，您可以创建其他规则集文件。每个具有关联命名规则集文件的归档目标都将根据其规则集文件中的规则来处理。

例如，您可以创建一个名为 `Sales.xml` 的规则集文件来筛选名为 **Sales** 的配置组配置的所有邮箱。如果未创建其他规则集文件，则使用 `Default Filter Rules.xml` 中的规则对其他配置组中的邮箱进行筛选。

对于 Domino 日记归档（每个 Domino 服务器可能仅有一个日记记录位置），只能使用 `Default Filter Rules.xml` 并将这些默认规则应用到日记记录位置。

但是，如果一个服务器上有多于一个日记记录位置，您可以为这些位置创建命名规则集文件，方法与为单个配置组创建命名规则集文件相同。

例如，如果要过滤管理控制台中显示为 **Marketing/*** 的 Domino 日记记录位置，则可以创建一个名为 `Marketing.xml` 的规则集文件。如果未创建其他规则集文件，则使用 `Default Filter Rules.xml` 中的规则对其他日记记录位置进行筛选。

关于控制默认的自定义筛选行为

如果对筛选启用 Enterprise Vault 归档任务，则在归档时这些任务所执行的操作由下列各种配置实体的存在与否决定：

- 文件夹 `Enterprise Vault\Custom Filter Rules` 中的 XML 规则集文件
- XML 规则集文件 `Default Filter Rules.xml`
- XML 自定义属性文件 `Custom Properties.xml`
- `Custom Properties.xml` 中的内容类别条目

如果某些配置实体未定义，则可以使用另一个配置选项 `IGNORENODEFAULT` 注册表项修改归档任务行为。

表 5-2 和 表 5-3 中显示了各个配置的归档任务的不同配置和最终操作。

用于自定义筛选功能的默认行为摘要

表 5-2 显示了十种自定义筛选和属性的不同配置。

表 5-3 说明了归档任务在每种方案下所采取的相应操作。

在所有方案下，假定已配置了相应的注册表设置以便为归档任务启用自定义筛选。请考虑以下配置实体：

- 文件夹 Enterprise VaultFilter Rules 中的命名 XML 规则集文件。在所显示的示例方案中，Marketing.xml 和 Sales.xml 分别是配置组“营销”和“销售”的命名规则集文件。

此部分中的示例显示了配置的命名规则集文件。您还可以为特定的 Domino 日记记录位置创建命名规则集文件。

请参见第 63 页的[“关于自定义筛选规则集文件”](#)。

- 用于所有归档类型的默认规则集文件 Enterprise Vault\Custom Filter Rules\Default Filter Rules.xml。
- 自定义属性文件 Enterprise Vault\Custom Filter Rules\custom properties.xml 含有为索引定义的自定义属性。
- Custom Properties.xml 文件中的内容类别条目。
- 注册表设置 IGNORENODEFAULT，其值为 1。

表 5-2 自定义筛选器和自定义属性配置示例

案例	自定义属性文件是否存在	是否已定义默认内容类别	命名规则集文件是否存在： Marketing.xml	命名规则集文件是否存在： Sales.xml	默认规则集文件是否存在	是否已设置 IGNORENODEFAULT
1	否	否	否	否	否	否
2	否	否	否	否	否	是
3	否	否	是	否	否	否
4	否	否	是	否	否	是
5	否	否	是	否	是	否
6	否	否	是	否	是	是
7	是	否	否	是	否	否
8	是	否	否	是	否	是
9	是	是	否	是	否	否
10	是	是	否	是	否	是

表 5-3 示例配置所导致的操作

案例	导致的操作
1	将错误写入事件日志并停止归档任务，因为尽管启用了自定义筛选功能，但没有规则集文件或自定义属性文件。

案例	导致的操作
2	忽略缺失的默认值，并根据默认的邮箱策略归档这两个邮箱。
3	报告有关“销售”配置组的错误，原因是不存在默认规则集文件或自定义属性文件。
4	“营销”邮箱将根据 Marketing.xml 中的规则进行归档，“销售”邮箱将根据默认邮箱策略进行归档。忽略缺失的默认值。
5	“营销”邮箱将根据 Marketing.xml 中的规则进行归档，“销售”邮箱将根据 Default Filter Rules.xml 中的规则进行归档。 不为自定义属性创建索引。不能使用内容类别。
6	与方案 5 相同。尽管设置了 IGNORENODEFAULT，但没有任何区别。
7	报告有关“营销”邮箱的错误，原因是不存在适用的命名规则集文件或默认规则集文件。
8	“营销”邮箱将根据默认邮箱策略中的规则进行归档。“销售”邮箱将根据 Sales.xml 中的规则进行归档。
9	从“营销”邮箱中归档所有邮件，并为自定义属性创建索引。根据 Sales.xml 中的规则从“销售”邮箱中归档邮件。
10	与方案 9 相同。尽管设置了 IGNORENODEFAULT，但没有任何区别。

关于自定义筛选规则集文件的一般格式

此部分介绍 XML 规则集文件所需的总体格式。

在承载为自定义筛选而启用的归档任务的计算机上，所有的规则集文件都必须位于 Enterprise Vault 主文件夹（例如，C:\Program Files (x86)\Enterprise Vault）中的 Custom Filter Rules 文件夹中。

规则集文件的一般格式如下：

```
<?xml version="1.0"?>
<RULE_SET xmlns="x-schema:ruleset schema.xdr">

  <RULE [NAME="rule_name"] [ACTION="match_action"]
    [CONTENTCATEGORY="content_category"]
    [RETENTION="retention_category"]
    [ARCHIVEID="archiveid"]>

    <message_attribute [attribute_value_operators]>
      <attribute_value>
```

```

    [<attribute_value>]
  </message_attribute>

  [<message_attribute>... </message_attribute>]

</RULE>

[<RULE> ... </RULE>]
</RULE_SET>

```

规则集可以包含一个或多个规则。是否为规则命名 (`NAME="rule_name"`) 是可选的。我们建议您给规则赋予一个名字以方便记录以及在跟踪输出中区分规则。

每个规则都包含一个或多个用于评估消息的消息属性筛选器。目前附件筛选对于 Domino 服务器筛选还不可用。

表 5-4 显示了可用于选择消息的消息属性。

表 5-4 自定义筛选的消息属性

消息属性	详细信息
作者	请参见第 72 页的“用于自定义筛选功能的邮件作者和收件人筛选器”。
收件人	请参见第 72 页的“用于自定义筛选功能的邮件作者和收件人筛选器”。
方向	请参见第 78 页的“用于自定义筛选功能的邮件方向筛选器”。
主题文本	请参见第 79 页的“用于自定义筛选功能的消息主题筛选器”。
命名属性	请参见第 80 页的“用于自定义过滤功能的 Domino 命名属性过滤器”。

属性值匹配不区分大小写。规则中的所有消息属性筛选器都将应用于消息，因此规则中消息属性筛选器的顺序并不重要。仅当消息匹配了规则中包含的所有消息属性筛选器时，它才算匹配该规则。当消息匹配规则时，`ACTION=` 指定的操作就会被应用到消息。

每个规则都有与之关联的消息操作。`ACTION="match_action"` 定义了当消息匹配规则时要对其应用的操作。例如，有一种操作可以将项目标记为已评估，但不对其进行归档 (`ACTION="MARK_DO_NOT_ARCHIVE"`)。如果该操作要归档项目，则可以指定附加操作，例如分配特定保留类别 (`RETENTION="retention_category"`) 或在特定归档中存储项目 (`ARCHIVEID="archive_ID"`)。如果没有指定任何操作，则默认会执行 `ARCHIVE_ITEM`。

当消息匹配规则时，要如何指定消息的归档方式，其首选方法是分配一个内容类别。内容类别是要应用于已归档项目的一组设置。这可能包括保留类别、归档 ID 以及将由 Enterprise Vault 索引的一系列附加属性。您可以在 `custom properties.xml` 文件中定义内容类别。

请参见第 91 页的“关于内容类别”。

注意：规则集文件中的每个规则都将按照其在文件中出现的顺序进行评估，但仅执行第一个匹配的规则。因此，请确保将最高优先级的规则放在前面。

关于验证自定义筛选的 XML 规则集文件

当启用了自定义筛选的归档任务开始归档项目时，它们会根据架构 `ruleset schema.xdr` 来验证规则集 XML。如果任何一个 XML 无效，这些任务就会停止，您必须修正任何错误，然后再重新启动它们。

若要避免因语法错误而引起的任务中断，一种较好的做法是在任务访问 XML 文件之前对其进行验证。可以使用第三方工具，如 Liquid XML Studio 中的图形 XML 编辑器：

<http://www.liquid-technologies.com/XMLStudio/Free-Xml-Editor.aspx>

使用该工具时，请按以下格式指定命名空间：

```
x-schema:ruleset schema.xdr
```

架构文件 `ruleset schema.xdr` 已随附在 Custom Filter Rules 文件夹中。架构必须在任何规则集文件的开头引用，如下所示：

```
<?xml version="1.0"?>  
<RULE_SET xmlns="x-schema:ruleset schema.xdr">
```

如果文件中包含非 ANSI 字符，请确保在第一行设置正确的编码，并使用相应编码保存文件。

注意：此文档中的所有以大写形式显示的 XML 标签和预定义值都是区分大小写的，在规则集文件中输入它们时也必须使用大写形式。输入的值也应区分大小写。

关于自定义筛选的规则操作

以下操作可以应用于匹配规则筛选器的邮件：

- `ACTION="ARCHIVE_ITEM"` - 归档邮件。如果您不包含 `ACTION=` 子句，或是邮件不匹配任何规则，这是默认操作。

使用此操作时，您可以使用一些附加操作：为项目分配保留类别 (RETENTION="*retention_category*")、将项目发送到特定归档 (ARCHIVEID="*archive_ID*") 和分配特定内容类别。
请参见第 70 页的“分配用于自定义筛选功能的保留类别”。
请参见第 70 页的“指定用于自定义筛选功能的归档”。

- ACTION="MARK_DO_NOT_ARCHIVE" - 不归档邮件，将邮件保留在原始位置。

注意：标记为 MARK_DO_NOT_ARCHIVE 的邮件会保留在原始位置。如果您对 Domino 日记记录位置应用筛选，则应将此操作仅用于少量邮件，因为保留太多邮件可能会影响日记记录性能。

如果想以后再更改规则操作，可以暂时将 Override 注册表值设置为 1，以强制任务重新处理所标记的项目。
请参见第 60 页的“配置 Domino 自定义筛选功能的注册表设置”。

- ACTION="HARD_DELETE" - 不归档邮件；将它立即删除，而不移至垃圾箱。

注意：如果使用 Compliance Accelerator 在所有 Domino Server 日记邮件中捕获所需百分比的邮件，请勿配置会删除所选邮件的自定义日记筛选器。这会影响到 Compliance Accelerator 监控策略的准确性，因为所有邮件在删除后便无法进行捕获。

分配用于自定义筛选功能的保留类别

只有规则操作是 ACTION="ARCHIVE_ITEM" 时，RETENTION="*retention_category*" 选项才适用。

Retention_category 是 Enterprise Vault 中定义的现有保留类别的名称。对不同规则可以指定不同的保留类别。

以下代码段显示了如何在规则集文件中指定该选项。在此示例中，符合消息属性筛选器的任何消息都将被归档，并被赋予保留类别 Legal：

```
<RULE NAME="Example rule2" ACTION="ARCHIVE_ITEM"  
  RETENTION="Legal">  
  <message attribute filters>  
</RULE>
```

指定用于自定义筛选功能的归档

只有规则操作是 ACTION="ARCHIVE_ITEM" 时，ARCHIVEID="*<archive_ID>*" 选项才适用。*Archive_ID* 标识了现有的启用自定义筛选的归档。

您可以对不同规则定义不同归档。如果您不指定归档，则会使用邮件文件的默认归档。

以下代码段显示了如何在规则集文件中指定该选项。在此示例中，满足消息属性筛选器条件的所有消息都将被存储在指定归档中。

```
<RULE NAME="Example rule" ACTION="ARCHIVE_ITEM"
  ARCHIVEID="15165263832890493848568161647.server1.local">
  <message attribute filters>
</RULE>
```

查找所需归档的 ID

- 1 在 Enterprise Vault 管理控制台中，右键单击归档。
- 2 选择“属性”。归档 ID 将会显示在“属性”的“高级”页面中。

关于用于自定义筛选功能的消息属性筛选器

每个规则都可以包含一个或多个消息属性筛选器。每个消息属性筛选器都定义了消息中要评估的一种属性。若要匹配规则，消息必须满足规则中包含的所有消息属性筛选器的条件。也就是说，规则中的所有消息属性之间存在一个隐式的 AND 操作。规则中的属性顺序并不重要。

在规则中，消息属性定义的一般格式如下：

```
<RULE NAME="rule_name" ...>

  <message_attribute [attribute_value_operators]>
    <attribute_value>
      [<attribute_value>]
    </message_attribute>

  [<message_attribute>... </message_attribute>]
</RULE>
```

message_attribute 定义了要匹配的消息属性。这可以是 AUTHOR、RECIPIENTS、DIRECTION、SUBJECTS 或 NAMEDPROP。

attribute_value 定义了要匹配的属性值。对于每个属性都可能有一个或多个值。

attribute_value_operators 是特定运算符选项，这些选项让您您可以定义要如何应用属性值。如果要在过滤 AUTHOR、RECIPIENTS、SUBJECTS 和 NAMEDPROP 时定义负匹配和正匹配，运算符 INCLUDES= 和 ALLOWOTHERS= 会特别有用。

请参见第 74 页的[“关于使用 INCLUDES 和 ALLOWOTHERS 运算符创建复杂筛选器”](#)。

在以消息方向作为过滤条件时，属性值运算符不可用。

用于自定义筛选功能的邮件作者和收件人筛选器

若要匹配邮件发件人地址（“发件人”地址）和收件人地址（“收件人”、“抄送”、“密件抄送”和“非公开”地址），您可以使用邮件属性 `<AUTHOR>` `</AUTHOR>` 和 `<RECIPIENTS>` `</RECIPIENTS>`；在规则集文件概述中，邮件属性显示为如下格式：

```
<message_attribute>...</message_attribute>
```

注意：属性值匹配不区分大小写。

您可以使用以下 XML 元素（规则集文件概述中 `<attribute_value>` 行代表的那些元素）来指定要匹配 SMTP 电子邮件地址、显示名称或 SMTP 域的实际地址：

- `<EA>name@domain</EA>`

这种格式可用于指定 SMTP 地址。被指定的值必须是一个完整的 SMTP 电子邮件地址；如果此处指定的值只是地址的一部分，则该消息将不会匹配。不能使用通配符。

如果 SMTP 地址中包括与号 (&)，则必须将该字符替换为

```
&amp;
```

，因为 & 在 XML 中是特殊字符。例如，在 XML 文件中，SMTP 地址 `admin&finance@ourcompany.com` 应使用以下方式指定：

```
admin&amp;finance@ourcompany.com
```

- `<DISPN>display name</DISPN>`

这种格式可用于指定显示地址。对于 SMTP 地址，该值必须是完整的显示名称，不能使用任何通配符字符。因为显示名称可使用多种不同的格式，所以建议为关联的 SMTP 地址包含一个筛选器。

例如，Domino 服务器消息的显示名称可以是：

```
<DISPN>Kevin Smith/exampleorg</DISPN>
```

若要匹配所有需要的消息，请确保您包括显示名称的所有可能的变体。如果显示名称中包含“组织单位”，则还必须指定它们。例如，

```
<DISPN>Kevin Smith/Sales/exampleorg</DISPN>
```

- `<DOMAIN>exampledomain.com</DOMAIN>`

这种格式可用于指定 SMTP 域。被指定的值可以是整个域或一个子域。例如，如果指定以下域值：

```
<DOMAIN>ourcompany.com</DOMAIN>
```

则将匹配以下地址：

- john.doe@ourcompany.com
- jack.doe@hq.ourcompany.com
- jane.doe@uk.hq.ourcompany.com

但以下地址将不会匹配：

- john.doe@hqourcompany.com
- **<DL>distribution list name</DL>**
如果您想要匹配发送到指定分发列表或组的所有成员的邮件，可使用这种格式。
例如，如果规则中包含下行：

```
<DL>ALL SALES</DL>
```

那么无论 ALL SALES 分发列表或组中的任何成员名称在邮件中是以“显示名称”还是 SMTP 地址显示的，发送给这些成员的邮件都将匹配。

请参见第 73 页的“关于用于自定义筛选功能的属性值分发列表”。

以下示例向您显示如何指定一个简单规则，以便对从域 ourcompany.com 中的任何成员发出的、在收件人列表中含有 legal@ourcompany.com 或 Notes 用户 Greg Court 的邮件进行归档，并设置其保留类别为“Legal”。

```
<RULE ... ACTION='ARCHIVE_ITEM' RETENTION='legal'>  
<AUTHOR>  
  <DOMAIN>ourcompany.com</DOMAIN>  
</AUTHOR>  
<RECIPIENTS>  
  <EA>legal@ourcompany.com</EA>  
  <DISPN>Greg Court/ourorg</DISPN>  
</RECIPIENTS>  
</RULE>
```

使用属性值操作符 INCLUDES= 和 ALLOWOTHERS=，您可以定义复杂筛选器。

请参见第 74 页的“关于使用 INCLUDES 和 ALLOWOTHERS 运算符创建复杂筛选器”。

关于用于自定义筛选功能的属性值分发列表

如果希望匹配发送到特定 Domino 组成员的所有邮件，请使用 <DL> </DL> 邮件属性。例如，

```
<RECIPIENTS>  
  <DL>ALL SALES</DL>  
</RECIPIENTS>
```

将匹配发送到组 ALL SALES 的任意成员的任意邮件。

要使此匹配功能正常工作，请确保在管理控制台（位于 Domino 日记策略的“高级”选项卡上的“归档常规”设置）中启用组的扩展。

可以使用 <EA>、<DISPN> 和 <DOMAIN> 邮件属性指定分发列表和组。但是，将仅匹配带有指定字符串的邮件；不会试图将邮件收件人与指定分发列表中单个成员进行比较。

例如，称为 ALL SALES 的 Domino 组的成员包括：

- john.doe@ourcompany.com
- ken.brookes@ourcompany.com
- len.scott@ourcompany.com

在规则集文件中，在规则中指定了下列邮件属性筛选器：

```
<RECIPIENTS>  
  <DISPN>ALL SALES</DISPN>  
</RECIPIENTS>
```

如果某个邮件在收件人列表中的显示名称为 ALL SALES，则该邮件满足上述属性筛选器。如果该邮件在收件人列表中的显示名称不是 ALL SALES，则它与属性筛选器不匹配，即使收件人列表不包括分发列表成员的电子邮件地址。

关于使用 INCLUDES 和 ALLOWOTHERS 运算符创建复杂筛选器

通过为 AUTHOR、RECIPIENTS、SUBJECTS 和 NAMEDPROP 邮件属性指定多个值并使用运算符 INCLUDES= 和 ALLOWOTHERS= 定义属性值的匹配方式，可以创建更复杂的过滤器。

INCLUDES= 可以具有下列值：

- INCLUDES="NONE" 表示不包含为属性指定的值的匹配邮件
- INCLUDES="ANY" 表示包含为属性指定的一个或多个值的匹配邮件
- INCLUDES="ALL" 表示包含为属性指定的所有值的匹配邮件

如果未指定 INCLUDES= 运算符，则假定 INCLUDES="ANY"。

ALLOWOTHERS= 可以具有下列值：

- ALLOWOTHERS="N" 表示只包含在筛选器中指定的值而不包含其他值的匹配邮件
- ALLOWOTHERS="Y" 表示匹配邮件可以包含除在可包含的筛选器中列出的值以外的属性值

如果未指定 ALLOWOTHERS= 运算符，则假定 ALLOWOTHERS="Y"。

此部分提供了如何使用具有 **RECIPIENTS** 邮件属性的 **INCLUDES=** 和 **ALLOWOTHERS=** 运算符的示例。

在下面的示例中，如果邮件具有所有已列出的三个电子邮件地址 (**INCLUDES="ALL"**)，且收件人列表中只有这些地址 (**ALLOWOTHERS="N"**)，则邮件与规则匹配：

```
<RULE ... >
  <RECIPIENTS INCLUDES="ALL" ALLOWOTHERS="N">
    <EA>john.doe@ourcompany.com</EA>
    <EA>ken.brookes@ourcompany.com</EA>
    <EA>len.scott@ourcompany.com</EA>
  </RECIPIENTS>
</RULE>
```

在下一个示例中，如果邮件具有任何已列出的电子邮件地址 (**INCLUDES=ANY**)，但不具备其他地址 (**ALLOWOTHERS="N"**)，则邮件与规则匹配：

```
<RULE ... >
  <RECIPIENTS INCLUDES="ANY" ALLOWOTHERS="N">
    <EA>john.doe@ourcompany.com</EA>
    <EA>ken.brookes@ourcompany.com</EA>
    <EA>len.scott@ourcompany.com</EA>
  </RECIPIENTS>
</RULE>
```

在下一个示例中，如果邮件不包含收件人列表中的任何已列出的电子邮件地址 (**INCLUDES="NONE"**)，则邮件与规则匹配。匹配的邮件可以具有收件人列表中的其他地址 (**ALLOWOTHERS="Y"**)：

```
<RULE ... >
  <RECIPIENTS INCLUDES="NONE" ALLOWOTHERS="Y">
    <EA>john.doe@ourcompany.com</EA>
    <EA>ken.brookes@ourcompany.com</EA>
    <EA>len.scott@ourcompany.com</EA>
  </RECIPIENTS>
</RULE>
```

如果您希望在单个规则中同时指定正匹配项和负匹配项，可以包含多个邮件属性条目，并根据需要使用 **INCLUDES="NONE"** 或 **INCLUDES="ALL"**。例如：

```
<RULE ... >
  <RECIPIENTS INCLUDES="NONE">
    <EA>john.doe@ourcompany.com</EA>
    <EA>len.scott@ourcompany.com</EA>
  </RECIPIENTS>
```

```
<RECIPIENTS> INCLUDES="ALL">
  <EA>Ken.Brookes@ourcompany.com</EA>
  <EA>robert.hill@ourcompany.com</EA>
</RECIPIENTS>
</RULE>
```

在上面的示例中，如果邮件的收件人列表中不包含 `john.doe@ourcompany.com` 或 `len.scott@ourcompany.com`，则邮件将匹配：

```
<RECIPIENTS INCLUDES="NONE" ...</RECIPIENTS>
```

但一定包含 `ken.brookes@ourcompany.com` 和 `robert.hill@ourcompany.com`

```
<RECIPIENTS INCLUDES="ALL" ... </RECIPIENTS>
```

通过使用 `INCLUDES=` 和 `ALLOWOTHERS=` 值的不同组合，可以设置非常复杂的筛选器。

表 5-5 显示了在下面的示例筛选器中，为运算符 `INCLUDES=` 和 `ALLOWOTHERS=` 设置值的不同组合时筛选器产生的不同邮件：

```
<RULE ... ACTION="ARCHIVE_ITEM">
  <RECIPIENTS INCLUDES="NONE|ANY|ALL"
    ALLOWOTHERS="N|Y">
    <EA>Ann@example.com</EA>
    <EA>Bill@example.com</EA>
  </RECIPIENTS>
</RULE>
```

`Ann@example.com` 和 `Bill@example.com` 是要匹配的收件人地址。

表 5-5 使用不同运算符值组合的效果

运算符值集	Msg 1: 收件人是 Ann	Msg 2: 收件人是 Ann 和 Bill	Msg 3: 收件人是 Ann、Bill 和 Colin	Msg 4: 收件人是 Bill 和 Colin	Msg 5: 收件人是 Colin
INCLUDES="NONE" + ALLOWOTHERS="Y"	无匹配	无匹配	无匹配	无匹配	匹配
INCLUDES="NONE" + ALLOWOTHERS="N"	无匹配	无匹配	无匹配	无匹配	无匹配
INCLUDES="ANY" + ALLOWOTHERS="Y"	匹配	匹配	匹配	匹配	无匹配
INCLUDES="ANY" + ALLOWOTHERS="N"	匹配	匹配	无匹配	无匹配	无匹配

运算符值集	Msg 1: 收件人是 Ann	Msg 2: 收件人是 Ann 和 Bill	Msg 3: 收件人是 Ann、Bill 和 Colin	Msg 4: 收件人是 Bill 和 Colin	Msg 5: 收件人是 Colin
INCLUDES="ALL" + ALLOWOTHERS="Y"	无匹配	匹配	匹配	无匹配	无匹配
INCLUDES="ALL" + ALLOWOTHERS="N"	无匹配	匹配	无匹配	无匹配	无匹配

在该表中，主列标题显示五个不同测试邮件中的收件人。（简言之，列标题中的收件人名为 Ann、Bill 和 Colin）

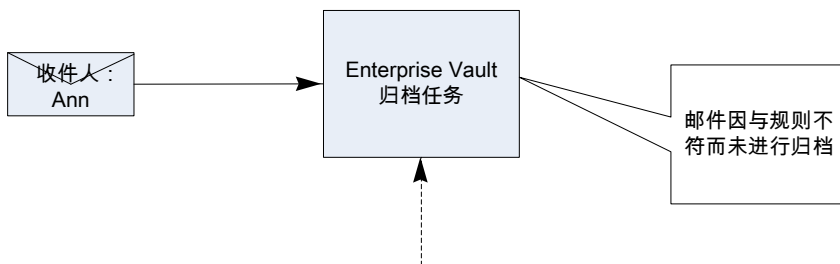
第一列显示了 INCLUDES= 和 ALLOWOTHERS= 运算符的值集的不同组合。

“无匹配”表示，如果设置了左列中显示的运算符组合，则向列标题中显示的收件人发送的邮件不会满足筛选规则，且不会归档（即，该规则操作不适用）。

“匹配”表示，如果设置了左列中显示的运算符组合，则向列标题中显示的收件人发送的邮件将满足筛选规则，且将归档。

图 5-1 和图 5-2 说明在表 5-5 中的两种方案中发生的情况。

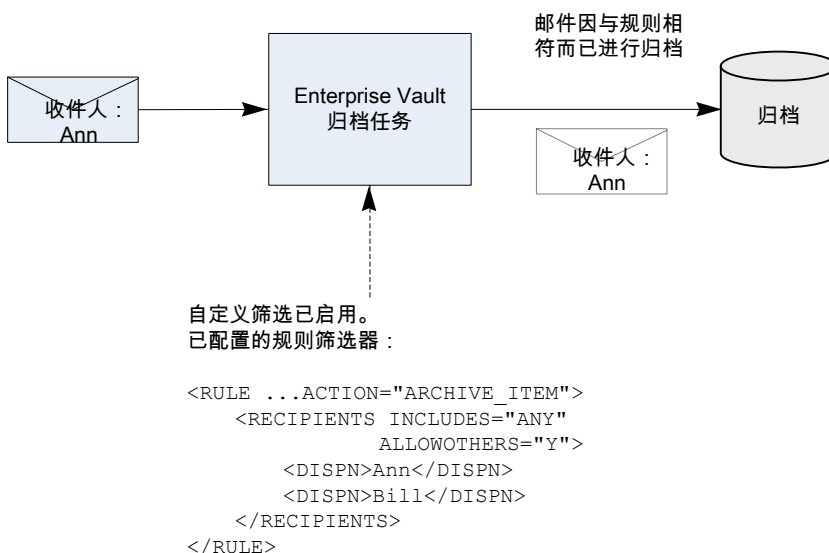
图 5-1 INCLUDES="NONE" 且 ALLOWOTHERS="N" 时的邮件 1



自定义筛选已启用。
规则筛选已配置：

```
<RULE ...ACTION="ARCHIVE_ITEM">
  <RECIPIENTS INCLUDES="NONE"
    ALLOWOTHERS="N">
    <DISPN>Ann</DISPN>
    <DISPN>Bill</DISPN>
  </RECIPIENTS>
</RULE>
```

图 5-2 INCLUDES="ANY" 且 ALLOWOTHERS="Y" 时的邮件 1



用于自定义筛选功能的邮件方向筛选器

`<DIRECTION></DIRECTION>` 邮件属性使您能够根据邮件方向（邮件与组织的关系）来匹配邮件，而不必在规则中指定作者或收件人的详细信息。邮件方向可以是内部到组织、从组织中出站或是入站到组织。

注意：要使筛选规则能识别内部邮件和外部邮件，必须在 `InternalSMTPDomains` 注册表值中指定内部邮件域列表。请参见“Registry Values 配置指南”中的 `InternalSMTPDomains (Domino)` 部分。

在 `<DIRECTION></DIRECTION>` 邮件属性中可以指定以下一个或多个值：

- `INTERNAL="Y"` 表示如果邮件是从一个内部地址发往另一个内部地址的，则与邮件匹配。该邮件的收件人列表中不能包含任何外部地址。
- `OUTBOUND="Y"` 表示如果邮件是从内部地址发往外部地址的，则与邮件匹配。该邮件的收件人列表中必须至少包含一个外部地址。
- `INBOUND="Y"` 表示如果邮件是从外部地址发往内部 SMTP 地址的，则与邮件匹配。该邮件的收件人列表中必须至少包含一个内部 SMTP 地址。

如果不指定该值，则默认为 **N**。对于要匹配的任何邮件，则至少必须将上述任何一个值设为 “**Y**”。

以下示例规则将仅对从一个内部地址发往另一个内部地址的邮件进行归档，并将其保留类别设为 “**Internal**”。请注意，从一个内部地址发往另一个内部地址、但收件人列表中也包括外部地址的邮件将按外部地址来处理：

```
<RULE NAME="Internal only" RETENTION="Internal" >  
  <DIRECTION INTERNAL="Y" OUTBOUND="N" INBOUND="N"/>  
</RULE>
```

以下示例规则将对从组织外部发来的、或是发往组织外部的邮件进行归档，并将其保留类别设为 “**External**”。

```
<RULE NAME="External" RETENTION="External" >  
  <DIRECTION OUTBOUND="Y" INBOUND="Y"/>  
</RULE>
```

如果只想归档与规则匹配的项目，可以将以下示例规则添加至文件的末尾作为一个 “捕获所有” 规则：

```
<RULE NAME="Do not archive anything else"  
ACTION="MARK_DO_NOT_ARCHIVE">  
<DIRECTION INBOUND="Y" OUTBOUND="Y" INTERNAL="Y"/> </RULE>
```

对于使用此示例规则进行评估的每个项目，其中一个方向属性的值总为 **Y**。因此不与该文件中的任何规则匹配的项目将与此规则匹配。关联操作表示匹配的项目未被归档。

用于自定义筛选功能的消息主题筛选器

<SUBJECTS></SUBJECTS> 消息属性让您可以根据消息的主题文本来匹配消息。在 <SUBJECTS> 属性中，要匹配的值可以按照如下方式定义：

- 匹配主题完全等于指定字符串的任何消息：

```
<SUBJ MATCH="EXACT">string</SUBJ>
```

- 匹配主题包含指定字符串的任何消息：

```
<SUBJ MATCH="CONTAINS">string</SUBJ>
```

- 匹配主题以指定字符串开头的任何消息：

```
<SUBJ MATCH="STARTS">string</SUBJ>
```

- 匹配主题以指定字符串结尾的任何消息：

```
<SUBJ MATCH="ENDS">string</SUBJ>
```

属性值匹配不区分大小写。不能使用通配符。

在以下示例中，主题为“Welcome New Employee”，或者是以“Salary Summary for”开头或“Message Notification”结尾的邮件将被删除，而不会被归档：

```
<RULE NAME="Delete" ACTION="HARD_DELETE">
  <SUBJECTS>
    <SUBJ MATCH="EXACT">Welcome New Employee</SUBJ>
    <SUBJ MATCH="STARTS">Salary Summary for</SUBJ>
    <SUBJ MATCH="ENDS">Message Notification</SUBJ>
  </SUBJECTS>
</RULE>
```

INCLUDES="NONE" 操作符可用于匹配主题中不包含特定字符串的邮件。例如，以下规则将匹配消息主题中不包含所有指定值的消息：

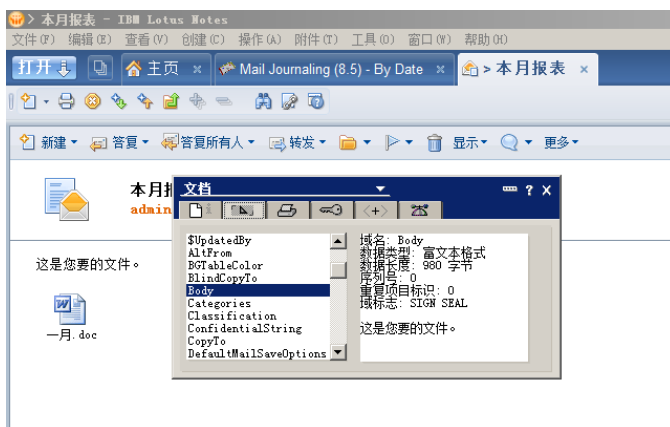
```
<RULE ... >
  <SUBJECTS INCLUDES="NONE">
    <SUBJ MATCH="EXACT">Welcome New Employee</SUBJ>
    <SUBJ MATCH="STARTS">Salary Summary for</SUBJ>
    <SUBJ MATCH="ENDS">Message Notification</SUBJ>
  </SUBJECTS>
</RULE>
```

用于自定义过滤功能的 Domino 命名属性过滤器

使用 `<NAMEDPROP>` `</NAMEDPROP>` 邮件属性，您可以根据邮件上分配给特定 Domino 命名属性的值选择要处理的 Domino 服务器邮件。命名属性可以为单值，也可以为多值。

在 Note 客户端中，可以查看邮件上的 Domino 命名属性，如图 5-3 中所述。

图 5-3 查看 Domino 邮件属性



查看邮件上的 Domino 命名属性

- 1 打开 Notes 客户端中的消息，然后右键单击该消息。
- 2 选择菜单中的“文档属性”。
- 3 在显示的对话框中，选择“字段”选项卡。

左侧窗格中列出了属性名称。在左侧窗格中选择某属性时，右侧窗格中将显示该属性的详细信息。

命名属性筛选器通常具有下列格式：

```
<NAMEDPROP TAG="Domino_field_name" INCLUDES="operator_value"
  [ALLOWOTHERS="operator_value"]>
  <PROP VALUE="value" />
  [<PROP VALUE="value" />]
</NAMEDPROP>
```

TAG 属性的值为 Domino 文档属性中属性的字段名称。

INCLUDES= 运算符值可以为 ANY、NONE 或 ALL。您也可以使用运算符 ALLOWOTHERS= 创建复杂的过滤器。

请参见第 74 页的[“关于使用 INCLUDES 和 ALLOWOTHERS 运算符创建复杂筛选器”](#)。

每个 <PROP> 行均为评估邮件时使用自定义筛选的属性定义了一个特定值。

例如，第三方应用程序会为消息添加一个多值的、名为 Location 的 Domino 命名属性。此属性标识发件人或收件人所在的部门和位置。以下示例规则显示了一个将与其“Location”属性已设置为“Pittsburgh”或“Finance”值的邮件匹配的过滤器。所有匹配的邮件都将以保留类别“Confidential”进行归档。

```
<!--Example: Archive items that have Pittsburgh or Finance as values  
  
for the Location property -->  
<RULE NAME="Location rule" ACTION="ARCHIVE_ITEM"  
RETENTION="Confidential">  
  <NAMEDPROP TAG="Location" INCLUDES="ANY">  
    <PROP VALUE="Pittsburgh" />  
    <PROP VALUE="Finance" />  
  </NAMEDPROP>  
</RULE>
```

用于自定义筛选的规则文件示例

以下显示了提供的示例规则集文件 Default Filter Rules.xml (Example Filter Rules.xml 的一个重命名副本)。如果已将注册表项设置为启用自定义筛选, 则此文件将用于筛选任何没有命名规则集文件的归档目标。

```
<?xml version="1.0"?>  
<RULE_SET xmlns="x-schema:ruleset schema.xdr">  
  
<!-- Example Rule 1: This rule will exclude any email from archiving  
if it originates from someone in the Employee Benefits distribution  
list.-->  
  
<RULE NAME="Benefits correspondence" ACTION="MARK_DO_NOT_ARCHIVE">  
  <AUTHOR>  
    <DISPN>HR Employee Benefits</DISPN>  
  </AUTHOR>  
</RULE>  
  
<!--Example Rule 2: This rule will exclude any email from archiving  
if it is sent to someone in the Employee Benefits distribution list.  
-->  
  
<RULE NAME="Benefits correspondence" ACTION="MARK_DO_NOT_ARCHIVE">  
  <RECIPIENTS>  
    <DISPN>HR Employee Benefits</DISPN>  
  </RECIPIENTS>  
  
</RULE>  
  
<!--Example Rule 3: (Available for Exchange Server archiving only)  
This rule will move email to the wastebasket if it comes  
from any of the sources listed, and is about any of the
```

```
subjects listed.-->
<RULE NAME="Newsletters" ACTION="MOVE_DELETED_ITEMS">
  <AUTHOR INCLUDES="ANY">
    <EA>icweek@ucg.com</EA>
    <EA>WebDirect@ACLI.com</EA>
    <DOMAIN>limra.com</DOMAIN>
  </AUTHOR>
  <SUBJECTS INCLUDES="ANY">
    <SUBJ MATCH="STARTS">Society SmartBrief</SUBJ>
    <SUBJ MATCH="EXACT">TaxFacts ENews</SUBJ>
  </SUBJECTS>
</RULE>

<!--Example Rule 4: Delete mail from known junk-mail sources,
(and others), if it contains certain common spam subjects-->
<RULE NAME="Junk Mail" ACTION="HARD_DELETE">
  <AUTHOR INCLUDES="ANY" ALLOWOTHERS="Y">
    <DOMAIN>indiatimes.com</DOMAIN>
    <DOMAIN>websavings-usa.net</DOMAIN>
  </AUTHOR>
  <SUBJECTS INCLUDES="ANY">
    <SUBJ MATCH="CONTAINS">enlargement</SUBJ>
    <SUBJ MATCH="CONTAINS">weight loss</SUBJ>
  </SUBJECTS>
  <SUBJECTS INCLUDES="ALL">
    <SUBJ MATCH="CONTAINS">debt</SUBJ>
    <SUBJ MATCH="CONTAINS">consolidate</SUBJ>
    <SUBJ MATCH="CONTAINS">loan</SUBJ>
  </SUBJECTS>
</RULE>

<!--Example Rule 5: Take default action (ARCHIVE_ITEM) if the
subject matches the composite rule:
Must start with "MEMO", contain "INTERNAL"
and end in "OurCompany"
e.g. "MEMO : Contains information internal to OurCompany"
would match, but "MEMO : do not distribute" would not match.
Also allocates the message to a content category "Memoranda"-->

<RULE NAME="Internal Memo" CONTENTCATEGORY="Memoranda">
  <SUBJECTS INCLUDES="ALL">
    <SUBJ MATCH="STARTS">Memo</SUBJ>
    <SUBJ MATCH="CONTAINS">Internal</SUBJ>
```

```
    <SUBJ MATCH="ENDS">OurCompany</SUBJ>
  </SUBJECTS>
</RULE>
```

```
<!--Example Rule 6: Take default action (ARCHIVE_ITEM) on any
email from management members included here. Email from
management will be categorized under "ManagementMail"
and retained as "Important"-->
```

```
<RULE NAME="Management" CONTENTCATEGORY="ManagementMail"
RETENTION="Important">
  <AUTHOR INCLUDES="ANY">
    <EA>mike.senior@management.com</EA>
    <EA>jon.little@management.com</EA>
    <EA>jill.taylor@management.com</EA>
  </AUTHOR>
</RULE>
```

```
<!--Example Rule 7: Take default action (ARCHIVE_ITEM) if an email
is
addressed to any of the managers AND NO ONE ELSE
The message will be archived in a special archive reserved only
for this kind of email - specified by the ARCHIVEID-->
```

```
<RULE NAME="Sent to Management ONLY"
  ARCHIVEID="16611B008A3F65749BC4118182E0021461110000evsite.
  ourcompany.com">
  <RECIPIENTS INCLUDES="ANY" ALLOWOTHERS="N">
    <EA>mike.senior@management.com</EA>
    <EA>jon.little@management.com</EA>
    <EA>jill.taylor@management.com</EA>
  </RECIPIENTS>
</RULE>
```

```
<!--Example Rule 8: Do not archive mail that was sent to someone
outside OurCompany-->
```

```
<RULE NAME="External Recipient" ACTION="MARK_DO_NOT_ARCHIVE">
  <RECIPIENTS INCLUDES="NONE">
    <DOMAIN>OurCompany.com</DOMAIN>
  </RECIPIENTS>
</RULE>
```

```
<!--Example Rule 9: Archive and give the existing Retention
```

Category, Internal, to any email that was sent only to employees in OurCompany-->

```
<RULE NAME="Internal Recipient" ACTION="ARCHIVE_ITEM"  
RETENTION="Internal">  
  <DIRECTION INTERNAL="Y"/>  
</RULE>
```

<!--Example Rule 10: Use a special retention category for mail addressed to any members of the specified DL-->

```
<RULE NAME="On the VIP list" RETENTION="VeryImportant">  
  <RECIPIENTS>  
    <DL>TheVIPs</DL>  
  </RECIPIENTS>  
</RULE>
```

<!--Example Rule 11: (Available for Exchange Server archiving only)

Delete MP3 attachments before archiving-->

```
<RULE NAME="DeleteMP3s" ATTACHMENT_ACTION="REMOVE">  
  <FILES>  
    <FILE FILENAME="*.MP3"/>  
  </FILES>  
</RULE>
```

<!--Example Rule 12:

Match against named MAPI properties (defined in Custom Properties.xml), or named Domino properties (using the Domino field name for a property on an item) -->

```
<RULE NAME="Category Match" ACTION="ARCHIVE_ITEM">  
  <NAMEDPROP TAG="CaseAuthor" INCLUDES="ANY">  
    <PROP VALUE="Engineering"/>  
    <PROP VALUE="Support"/>  
  </NAMEDPROP>  
  <NAMEDPROP TAG="CaseStatus" INCLUDES="ANY">  
    <PROP VALUE="Open"/>  
    <PROP VALUE="Pending"/>  
  </NAMEDPROP>  
</RULE>  
</RULE_SET>
```

配置自定义属性和内容类别

自定义属性是对自定义筛选的扩展。它让您能够配置 Enterprise Vault 以对自定义筛选器选择的附加消息属性创建索引。这些属性可能是 Enterprise Vault 系统默认不编制索引的标准属性，或是使用专门的第三方应用程序添加到消息中的属性。

阅读此部分可了解：

- 如何包含 Enterprise Vault 对项目的其他属性创建索引，例如，已由第三方应用程序添加到消息的属性。
- 如何配置 Enterprise Vault Search，使用户可以搜索这些已索引的属性。
- 如何配置内容类别。

自定义属性功能是对自定义筛选的扩展，使 Enterprise Vault 在归档项目时，可以访问已由第三方应用程序添加到消息的其他 Domino 服务器属性并为其创建索引。

内容类别是要在消息归档时应用于消息的设置组。设置可以包含要应用的保留类别、要使用的归档以及要创建索引的特定消息属性。您可以将 Enterprise Vault 配置为对由特定归档任务归档的所有消息应用内容类别。此外，通过将自定义筛选与自定义属性一起使用，还可以将 Enterprise Vault 配置为仅对所选消息应用内容类别。

在 XML 文件 Custom Properties.xml 中定义自定义属性和内容类别，该文件必须位于文件夹 Enterprise Vault\Custom Filter Rules 中。此文件中的其他条目使您能够使已创建索引的属性可用于其他应用程序，例如，Enterprise Vault Search。然后用户即可将自定义属性包含在归档搜索条件中。自定义属性文件的示例 Example Custom Properties.xml 安装在 Custom Filter Rules 文件夹中。

如果您对归档系统有特殊的筛选要求，Veritas 可以提供适当的自定义筛选器。

表 5-6 配置自定义属性或内容类别的步骤

步骤	操作	详细信息
步骤 1	确保已配置所需归档任务的自定义筛选注册表设置。需要设置这些内容，即使您希望实现自定义属性或内容类别，而不进行筛选。	请参见第 60 页的“配置 Domino 自定义筛选功能的注册表设置”。

步骤	操作	详细信息
步骤 2	创建 XML 文件 Custom Properties.xml。将此文件置于文件夹 Enterprise Vault\Custom Filter Rules 中。	<p>请参见第 87 页的“关于 Custom Properties.xml 的常规格式”。</p> <p>通过 Custom Properties.xml 中的条目可以执行以下操作：</p> <ul style="list-style-type: none"> ■ 对消息的自定义属性创建索引。 ■ 定义所需的内容类别。 ■ 定义自定义属性和内容类别在专属的搜索应用程序中的显示方式。 <p>若要配置 Enterprise Vault 以对所有消息的特定自定义属性创建索引而不执行任何筛选，请创建 Custom Properties.xml 文件，但不要创建任何规则集文件。Custom Properties.xml 文件必须包含自定义属性的定义和默认内容类别。默认内容类别将应用于所有消息，它定义了 Enterprise Vault 将对哪些属性创建索引。使用 IGNORENODEFAULT 注册表设置可以改变此行为。</p> <p>请参见第 65 页的“关于控制默认的自定义筛选行为”。</p>
步骤 3	如果您希望对所选消息上的属性创建索引，或将内容类别应用于所选消息，请在 XML 规则集文件中创建所需筛选规则和操作。这些内容保留在一个或多个 XML 规则集文件中，这些文件也必须置于文件夹 Enterprise Vault\Custom Filter Rules 中。	请参见第 59 页的“配置自定义筛选”。
步骤 4	重新启动已启用自定义属性和筛选器的归档任务。	

关于 Custom Properties.xml 的常规格式

为了使 Enterprise Vault 访问和索引 Domino 服务器消息上的其他属性，必须在文件 Custom Properties.xml 中定义这些属性，该文件是您在运行已启用自定义筛选的归档任务的计算机上的 Enterprise Vault\Custom Filter Rules 文件夹中创建的。已安装的文件 Enterprise Vault\Custom Filter Rules\Example Custom Properties.xml 提供了此文件的示例。

该文件包含以下部分：

- **<CONTENTCATEGORIES></CONTENTCATEGORIES>** 此部分定义了可用的内容类别。内容类别是对项目归档时应用于项目的一组设置。内容类别可以包含要创建索引的自定义属性。
请参见第 91 页的[“关于内容类别”](#)。
- **<CUSTOMPROPERTIES></CUSTOMPROPERTIES>** 此部分定义了可用于 Enterprise Vault 的其他消息属性。
请参见第 90 页的[“在自定义属性中定义其他 Domino 消息属性”](#)。
- **<PRESENTATION></PRESENTATION>** 此部分定义了内容类别和自定义属性在专属的第三方应用程序中向用户显示的方式。
请参见第 94 页的[“定义在第三方应用程序中表示自定义属性的方式”](#)。

注意： 这些部分的顺序非常重要。

下面的概述显示了该文件的常规格式：

```
<?xml version="1.0"?>
<CUSTOMPROPERTYMETADATA xmlns:xsi="http://www.w3.org/2001/
XMLSchema-instance"
    xsi:noNamespaceSchemaLocation="customproperties.xsd">
<!-- 1. DEFINITION OF CONTENT CATEGORIES AVAILABLE -->
  <CONTENTCATEGORIES>
    <CONTENTCATEGORY> ... </CONTENTCATEGORY>
    [<CONTENTCATEGORY> ... </CONTENTCATEGORY>]
  </CONTENTCATEGORIES>

<!-- 2. DEFINITION OF CUSTOM PROPERTIES AVAILABLE -->
  <CUSTOMPROPERTIES>
    <NAMESPACE> ... </NAMESPACE>
    [<NAMESPACE> ... </NAMESPACE>]
  </CUSTOMPROPERTIES>

<!-- 3. DEFINITION OF PRESENTATION PROPERTIES AVAILABLE -->
  <PRESENTATION>
    <APPLICATION>
      <FIELDGROUPS>
        <FIELDGROUP> ... </FIELDGROUP>
        [<FIELDGROUP> ... </FIELDGROUP>]
      </FIELDGROUPS>
      <AVAILABLECATEGORIES>
        <AVAILABLECATEGORY> ... </AVAILABLECATEGORY>
        [<AVAILABLECATEGORY> ... </AVAILABLECATEGORY>]
      </AVAILABLECATEGORIES>
```

```
</APPLICATION>  
[<APPLICATION> ... </APPLICATION>]  
</PRESENTATION>
```

该文件中所有必选和可选元素以及属性的描述摘要将在以下部分提供：

请参见第 98 页的“[自定义属性元素和属性汇总](#)”。

无论何时修改该文件，都必须重新启动关联的归档任务。在分布式环境中，必须将已更新的文件复制到每台为自定义属性启用任务的计算机，然后重新启动每台计算机上的关联任务。

如果使用 Enterprise Vault Search 来搜索自定义属性，则还必须重新启动 IIS 管理器中的 Enterprise Vault 应用程序池。

使用 Enterprise Vault Search 执行自定义属性搜索时，您必须严格按照 Custom Properties.xml 文件中指定的内容在搜索条件中输入属性名称；搜索条件中属性名称的大小写必须与文件中使用的匹配。输入的自定义属性值还要区分大小写。

关于验证 Custom Properties.xml

在安装 Enterprise Vault 时，将 customproperties.xsd 放在 Custom Filter Rules 文件夹中。这是用来验证 Custom Properties.xml 的 XML 架构。

Custom Properties.xml 文件开头部分的 CUSTOMPROPERTYMETADATA 条目中必须引用该架构文件，如下所示：

```
<?xml version="1.0"?>  
<CUSTOMPROPERTYMETADATA xmlns:xsi="http://www.w3.org/2001/  
XMLSchema-instance"  
  xsi:noNamespaceSchemaLocation="customproperties.xsd">
```

如果文件中包含非 ANSI 字符，请确保在第一行设置正确的编码，并使用相应编码保存文件。

当关联任务开始处理邮件时，对该 XML 进行验证。如果发现无效内容，就会停止任务，您必须在重新开始该任务之前更正所有的错误。

若要避免因语法错误而引起的任务中断，一种较好的做法是在任务访问 XML 文件之前对其进行验证。可以使用第三方工具，如 Liquid XML Studio 中的图形 XML 编辑器：

<http://www.liquid-technologies.com/XMLStudio/Free-Xml-Editor.aspx>

使用该工具时，请按以下格式指定命名空间：

```
x-schema:customproperties.xsd
```

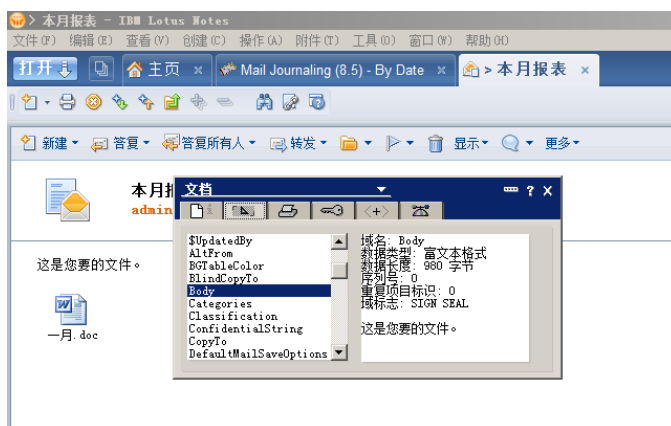
注意：本文中以大写形式显示的所有 XML 标签和预定义值都区分大小写，在文件中输入它们时必须使用大写形式。输入的值也应区分大小写。

在自定义属性中定义其他 Domino 消息属性

要在 Enterprise Vault 索引中包括自定义的 Domino 邮件属性，则需要在 Custom Properties.xml 中定义所需的属性。

在 Notes 客户端中，可以按图 5-4 中显示的方法查看邮件上的 Domino 属性。

图 5-4 查看 Domino 邮件属性



查看 Domino 邮件属性

- 1 打开 Notes 客户端中的消息，然后右键单击该消息。
- 2 选择菜单中的“文档属性”。
- 3 在显示的对话框中，选择“字段”选项卡。

左侧窗格中列出了属性名称。在左侧窗格中选择某属性时，右侧窗格中将显示该属性的详细信息。

要使 Domino 邮件属性可用于 Enterprise Vault，则需要在 Custom Properties.xml 的 <CUSTOMPROPERTIES> 部分定义这些属性。然后可以在内容类别和呈现部分引用在此部分定义的属性。

使用 <NAMESPACE> 元素对属性进行分组。通常情况下，在相同的命名空间定义某个特定应用程序访问的属性。

自定义属性部分的以下概览显示了 Domino 属性的定义方式：

```
<!-- 2. DEFINITION OF CUSTOM PROPERTIES AVAILABLE -->

<CUSTOMPROPERTIES>
  <NAMESPACE TYPE="LOTUS">
    <PROPERTY NAME="Domino_prop_name" LOTUSTYPE="Domino_data_type"
TAG="EV_prop_name" SEPARATOR="separator_characters" />
    [<PROPERTY ... />]
  </NAMESPACE>
</CUSTOMPROPERTIES>
```

TYPE="LOTUS" 将属性标识为 Domino 属性。

在每个 <NAMESPACE> 元素中，都是使用 NAME 和 TAG 属性在 <PROPERTY> 元素中对属性进行定义的，如下所示：

- 在 NAME="Domino_prop_name" 中，值为 Notes 文档属性中显示的属性名称。该值必须与 Notes 客户端中显示的值完全匹配。
- LOTUSTYPE="Domino_data_type" 用于标识属性数据类型。支持下列类型：TEXT、NUMBER、TIME。
Enterprise Vault 在为 NUMBER 属性创建索引时，将其作为整数。
- TAG="EV_prop_name" 用于标识 Enterprise Vault 中的属性。它必须包含四个或四个以上的字母数字字符（A-Z、a-z 或 0-9）；不允许使用空格和下划线字符。分配给属性 TAG 的值在 XML 文件中必须是唯一的。尽管可以使用 TAG 值交叉引用属性，但不能使用相同的值来标识文件中的任何其他实体。
- SEPARATOR="separator_characters" 可指定一个或多个被视为分隔符的字符。在该属性中指定的所有字符被视为独立的分隔符，用于拆分分配给 Domino 属性的字符串。例如，如果要使冒号和分号都视为分隔符字符，请将 SEPARATOR 设置为 :。每当出现其中一个分隔符字符时，Enterprise Vault 就对 Domino 属性进行拆分，并单独为每个分隔值编制索引。

关于内容类别

在 Custom Properties.xml 的 <CONTENTCATEGORIES> 部分中，可以定义要应用于已筛选消息的内容类别。

内容类别定义了对项目归档时应用于项目的一组设置。

这些设置可以包含以下内容：

- 要分配给项目的保留类别
- 目标归档
- Enterprise Vault 将要创建索引的其他消息属性的列表

可以在 <CONTENTCATEGORIES> 元素中定义多个内容类别。

在规则集文件中，与规则关联的操作可以包含将特定内容类别分配到满足规则的消息。Custom Properties.xml 中的内容类别定义提供了内容类别的默认设置。可以针对特定规则覆盖其中的某些设置。

请参见第 93 页的“关于配置自定义属性时在规则中分配内容类别”。

下面的示例显示了称为 **Litigation** 的内容类别的条目：

```
<!-- 1. DEFINITION OF CONTENT CATEGORIES AVAILABLE -->

<CONTENTCATEGORIES DEFAULT="Litigation">
  <CONTENTCATEGORY NAME="Litigation" RETENTIONCATEGORY="Litigation"
    ARCHIVEID="15165263832890493848568161647.server1.local">
    <INDEXEDPROPERTIES RETRIEVE="Y">
      <PROPERTY TAG="CaseAuthor"/>
      <PROPERTY TAG="CaseStatus"/>
    </INDEXEDPROPERTIES>
  </CONTENTCATEGORY>
</CONTENTCATEGORIES>
```

- **<CONTENTCATEGORIES></CONTENTCATEGORIES>** 定义了文件中的内容类别部分。
- **DEFAULT** 属性指定了要用于默认值的内容类别。此默认值应用于为自定义筛选启用的所有类型的归档。
如果已使用自定义筛选，则此属性是可选的，但是如果没有规则集文件，则此属性是必选的（除非已配置注册表设置 **IGNORENODEFAULT**）。
如果已在规则集文件中配置筛选器，且已指定默认的内容类别，则按照默认内容类别中的设置，将归档与任何规则均不匹配的任意项目。如果未指定默认的内容类别，则内容类别将仅应用于由筛选规则集文件中的匹配规则指定的项目。如果不存在适用的规则集文件，则必须使用 Custom Properties.xml 中 **<CONTENTCATEGORIES>** 元素中的 **DEFAULT** 属性指定默认的内容类别。随后，内容类别中的设置将应用于所有已归档消息（除非已配置注册表设置 **IGNORENODEFAULT**）。
归档任务的操作由规则集文件、自定义属性、内容类别和注册表设置 **IGNORENODEFAULT** 的组合确定。
- **<CONTENTCATEGORY>** 元素定义了特定内容类别。必须至少定义一个内容类别。
- 内容类别 **NAME** 用于在文件的演示部分识别此内容类别，在自定义筛选规则集文件和外部子系统（如 **Enterprise Vault Indexing Service**）中识别规则。名称必须至少具有五个字符，只能包含字母数字字符（**A-Z**、**a-z**、**0-9**），而不允许包含空格和下划线字符。
如果内容类别包含在文件的演示部分，则可以搜索内容类别名称以便找到使用此特定内容类别归档的所有项目。

- RETENTIONCATEGORY 是可选的，可用于向使用此内容类别归档的每个项目分配保留类别。保留类别必须已经存在于 Enterprise Vault 中。
- ARCHIVEID 是可选的，可用于为项目指定目标归档。归档必须存在且已启用。若要查找归档的 ID，请在管理控制台中显示归档属性，并单击“高级”选项卡。
- <INDEXEDPROPERTIES> 元素是必选的，可对 Enterprise Vault 将创建索引的其他属性进行分组。
- RETRIEVE 属性（可选）确定是否将已定义的属性与归档搜索结果一起返回。默认情况下，属性不随搜索结果显示 (RETRIEVE="N")。
- <PROPERTY> 元素对每个要创建索引的其他属性都是必需的。
- TAG 值必须与自定义属性部分中指定的关联 Enterprise Vault TAG 值匹配。请参见第 90 页的“在自定义属性中定义其他 Domino 消息属性”。

关于配置自定义属性时在规则中分配内容类别

使用自定义属性时，指定对与筛选规则匹配的消息所执行操作的首选方式是在规则集文件中分配规则中的内容类别。可以定义 custom properties.xml 的内容类别部分的内容类别中包含的默认设置。

在规则集文件中，按如下方式分配内容类别：

```
<RULE NAME="Example rule" ACTION="ARCHIVE_ITEM"  
  CONTENTCATEGORY="content_category_name">  
  <message attribute filters>  
</RULE>
```

"content_category_name" 的值是 Custom Properties.xml 中指定的所需内容类别的名称。

在规则集文件中，只有当 ACTION="ARCHIVE_ITEM" 时才能分配内容类别。

覆盖默认的内容类别设置

规则可以分配内容类别，并覆盖某些默认的内容类别设置。例如，如果有一个定义了要创建索引的所有自定义属性的内容类别，以及一个保留类别和一个目标归档，则不同的规则可以分配该内容类别，但会根据需要覆盖归档或保留类别的值。

例如，如果在 Custom Properties.xml 中按以下方式定义为 Litigation 的内容类别：

```
<CONTENTCATEGORY NAME="Litigation" RETENTIONCATEGORY="Litigation"  
  ARCHIVEID="15165263832890493848568161647.server1.local">  
  <INDEXEDPROPERTIES RETRIEVE="Y">  
    <PROPERTY TAG="AUTHOR01"/>  
    <PROPERTY TAG="CASESTATUS"/>
```

```
</INDEXEDPROPERTIES>  
</CONTENTCATEGORY>
```

那么在规则集文件中可以按以下方式引用该内容类别：

```
<RULE NAME="Example rule1" ACTION="ARCHIVE_ITEM"  
  CONTENTCATEGORY="Litigation">  
  <message attribute filters>  
</RULE>  
<RULE NAME="Example rule2" ACTION="ARCHIVE_ITEM"  
  CONTENTCATEGORY="Litigation"  
  ARCHIVEID="1516526383289049384890493848.server2.local">  
  <message attribute filters>  
</RULE>
```

将使用这两个规则为内容类别中定义的其他属性创建索引。第二个规则使用相同的内容类别，但与此规则匹配的项目将存储在另一个归档中。

注意：在改变现有配置之前，请确保已经了解为各种类型的归档所配置的默认行为。请在 Custom Properties.xml 和 IGNORENODEFAULT 注册表设置中检查 DEFAULT 内容类别属性。

请参见第 65 页的[“关于控制默认的自定义筛选行为”](#)。

定义在第三方应用程序中表示自定义属性的方式

文件的表示部分 <PRESENTATION> 定义对外部应用程序（例如专属的归档搜索引擎）表示可用的内容类别和自定义属性的方式。

将属性表示与基本属性定义分离开来，可以将自定义属性的详细信息灵活映射到用户界面上。这也便于支持多种语言。

表示部分的条目定义了以下内容：

- 可用于按命名的应用程序显示的自定义属性
- 如何在应用程序中对属性进行分组和显示
- 应用程序可用的内容类别
- 应用程序中各个内容类别的显示方式

可以为每个需要访问已归档项目中自定义属性的应用程序定义表示信息。

此处是一个表示部分的示例（部分完成），它显示了如何定义自定义属性在 Web 搜索应用程序中的显示方式：

```
<!-- 3. DEFINITION OF PRESENTATION PROPERTIES AVAILABLE -->

<PRESENTATION>
  <APPLICATION NAME="engsearch.asp" LOCALE="1033">
    <FIELDGROUPS>
      <FIELDGROUP LABEL="Case Properties">
        <FIELD TAG="CaseAuthor" LABEL="Author" CATEGORY="Litigation">
          </FIELD>
        <FIELD TAG="CaseStatus" LABEL="Status" CATEGORY="Litigation">
          </FIELD>
        </FIELDGROUP>
      <FIELDGROUP LABEL="Client Properties">
        <FIELD TAG="Client" LABEL="Client Name" CATEGORY="ClientAction">
          </FIELD>
        <FIELD TAG="Topic" LABEL="Message Topic" CATEGORY="ClientAction">
          </FIELD>
        </FIELDGROUP>
      </FIELDGROUPS>

    <AVAILABLECATEGORIES>
      <AVAILABLECATEGORY CONTENTCATEGORY="Litigation" LABEL="Litigation">
        </AVAILABLECATEGORY>
      <AVAILABLECATEGORY CONTENTCATEGORY="ClientAction" LABEL="Client
Action">
        </AVAILABLECATEGORY>
      </AVAILABLECATEGORIES>
    </APPLICATION>

    <APPLICATION NAME="jpnsearch.asp" LOCALE="1041">
      <FIELDGROUPS>
        <FIELDGROUP LABEL="...">
          <FIELD TAG="CaseAuthor" LABEL="..." CATEGORY="Litigation"></FIELD>
          <FIELD TAG="CaseStatus" LABEL="..." CATEGORY="Litigation"></FIELD>
          </FIELDGROUP>
        <FIELDGROUP LABEL="...">
          <FIELD TAG="Client" LABEL="..." CATEGORY="ClientAction"></FIELD>
          <FIELD TAG="Topic" LABEL="..." CATEGORY="ClientAction">
            </FIELD>
          </FIELDGROUP>
        </FIELDGROUPS>
      <AVAILABLECATEGORIES>
        <AVAILABLECATEGORY CONTENTCATEGORY="Litigation" LABEL="...">
          </AVAILABLECATEGORY>
      </AVAILABLECATEGORIES>
    </APPLICATION>
  </PRESENTATION>
</-->
```

```
<AVAILABLECATEGORY CONTENTCATEGORY="ClientAction" LABEL="...">
</AVAILABLECATEGORY>
</AVAILABLECATEGORIES>
</APPLICATION>
</PRESENTATION>
```

此示例显示了两个版本的应用程序的条目：美国英语 (locale "1033") 版本和日语 (locale "1041") 版本。在此特例中，两个版本都指定了相同的元素和属性，但第二个版本的 LABEL 值（示例中已省略）应为日语。

请注意下列事项：

- 每个应用程序的可用属性都使用 <APPLICATION> 元素进行分组。
- NAME 属性标识应用程序。
- LOCALE 属性值可通过调用应用程序来定义。假设此处应用程序对应用程序将使用的语言采用标准 Microsoft Locale ID；1033 表示美国英语。示例中的第二个应用程序 jpsearch.asp 也使用 Microsoft Locale ID；1041 代表日语。

在应用程序搜索页面中，自定义属性按照由其内容类别定义的组进行显示；即，当选择某个特定内容类别时，会显示属于该内容类别的自定义属性。

请注意下列事项：

- <FIELDGROUPS> 元素用来定义要显示的所有自定义属性组。
- 每个组都在 <FIELDGROUP> 元素中进行定义。LABEL 属性为属性组提供要在应用程序中显示的标题。LABEL 属性值在应用程序中必须唯一。
- <FIELD> 元素定义要在组中显示的各个属性。
TAG 属性值标识要显示的属性。此处指定的值必须与文件中 <CUSTOMPROPERTIES> 部分中属性的关联 TAG 值匹配。
CATEGORY 属性值标识此属性要关联的内容类别。当用户在搜索条件中选择此内容类别时，可能显示此属性框。为 CATEGORY 指定的值必须与文件中内容类别部分中的内容类别的关联 NAME 匹配。而且，CATEGORY 必须是在 <AVAILABLECATEGORIES> 元素中定义的一个。
TAG 在 <FIELDGROUP> 中必须唯一，并且 TAG/CATEGORY 组合在 <APPLICATION> 元素中必须唯一。
LABEL 定义要在用户界面中为自定义属性显示的名称。
- <AVAILABLECATEGORIES> 对可在应用程序中选择的内容类别进行分组。可使用 <AVAILABLECATEGORY> 元素定义各个内容类别；CONTENTCATEGORY 属性值必须与文件的内容类别部分中指定的内容类别名称匹配。LABEL 属性定义要为用户界面中的内容类别显示的名称。

在示例搜索应用程序中显示自定义属性

此部分说明在专有归档搜索应用程序中如何显示示例呈现部分的条目。假设搜索应用程序将 Custom Properties.xml 文件用于自定义属性的详细资料，以及如何在用户界面中呈现这些属性。

图 5-5 显示搜索条件，并显示了自定义属性和内容类别的示例。

图 5-5 在示例搜索页中显示的呈现属性示例

保管库	< 归档 1 > ▾	
主题	包含 ▾	<input type="text"/>
作者	包含 ▾	<input type="text"/>
内容	包含 ▾	<input type="text"/>
收件人	包含 ▾	<input type="text"/>
日期	从: <input type="text"/>	到: <input type="text"/>
过期日期	从: <input type="text"/>	到: <input type="text"/>
文件扩展名	<input type="text"/>	
保留类别	<input type="text"/> ▾	
文件夹	<input type="text"/>	<input type="button" value="浏览..."/>
内容类别	Litigation ▾	
案例属性	作者:	<input type="text"/>
	状态:	<input type="text"/>
委托人属性	委托人姓名:	<input type="text"/>
	消息主题:	<input type="text"/>

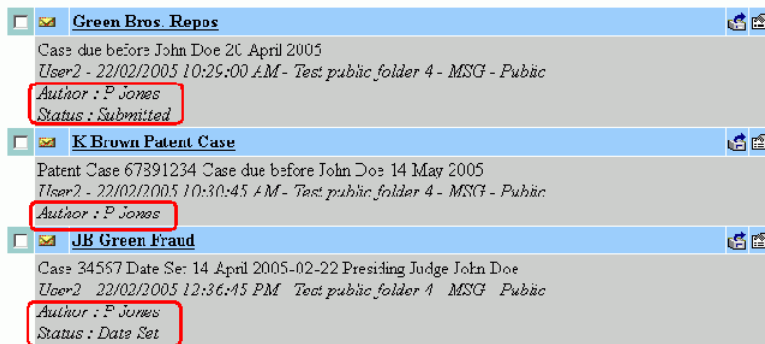
在此示例中，“内容类别”下拉框显示可用于搜索的内容类别。这些内容类别都是使用 <AVAILABLECATEGORIES> 元素定义的。

搜索某个内容类别将返回使用选定的内容类别归档的所有项目。

“案例属性”和“客户端属性”部分显示与所选的内容类别关联的各个自定义属性组 (FIELDGROUP)。搜索某个自定义属性值将搜索已归档项目的自定义属性索引条目。

由于在 **Litigation** 内容类别的定义中设置了 RETRIEVE="Y"，所以搜索结果项应显示定义的自定义属性。

图 5-6 搜索结果中显示的自定义属性示例



如果更改了 Custom Properties.xml 文件的内容，则搜索可能会返回不同的结果。例如，如果使用某个内容类别对项目创建索引，然后更改了该项目类别中包含的属性，则后续搜索返回的自定义属性将有所不同。若要确保继续搜索原始属性，请保留原始内容类别并新建一个内容类别。

自定义属性元素和属性汇总

表 5-7 汇总了 Custom Properties.xml 中的所有元素和属性。

“强制”列中的值假定不使用 IGNORENODEFAULT 注册表设置。

表 5-7 Custom Properties.xml 文件中的 XML 元素和属性

元素	属性	必需	说明
CONTENTCATEGORIES		是	定义文件的内容类别部分。
	DEFAULT=	否	值为要用作默认值的内容类别的名称。如果要对所有项目中的自定义属性创建索引，则该属性是必需的。
CONTENTCATEGORY		是	定义一组要分配给已归档项目的设置。
	NAME=	是	值为用来标识规则集和呈现界面的类别的唯一名称。
	RETENTIONCATEGORY=	否	值为要分配给已归档项目的保留类别。保留类别必须存在于 Enterprise Vault 中。

元素	属性	必需	说明
	ARCHIVEID=	否	值为要存储项目的归档的 ID。可在 Enterprise Vault 管理控制台中的归档属性中找到此值。
INDEXEDPROPERTIES		是	在内容类别中定义一组其他属性。
	RETRIEVE=	否	值为“Y”或“N”。表明此组中的属性是否应出现在搜索结果中。默认值是 N。
PROPERTY		是	为向其分配此内容类别的项目定义要创建索引的其他属性。
	TAG=	是	值为属性的 Enterprise Vault TAG。
CUSTOMPROPERTIES		是	定义文件的自定义属性部分。
NAMESPACE		是	定义包含一组自定义属性的 NAMESPACE。
	TYPE=	是	值为属性类型：“LOTUS”。
PROPERTY		是	定义自定义属性。
	NAME=	是	值是 Notes 客户端内的邮件属性中显示的属性的标识。 值在 NAMESPACE 中必须是唯一的。
	LOTUSTYPE=	是	值为 Domino 属性数据类型：“TEXT”、“NUMBER”或“TIME”。
	TAG=	是	TAG 用于标识 Enterprise Vault 中的属性。它必须包含四个或四个以上的字母数字字符（A-Z、a-z 或 0-9）；不允许使用空格和下划线字符。该值在 XML 文件中必须是唯一的。 TAG 值是将要存储在索引中的属性名称。
PRESENTATION		是	定义文件的呈现属性部分。
APPLICATION		是	定义命名应用程序所使用的一组字段。

元素	属性	必需	说明
	NAME=	是	值为将使用此定义中的字段的应用程序的名称。
	LOCALE=	是	该值取决于调用应用程序定义语言所需的内容。例如某个应用程序可以使用该应用程序运行所基于的标准 Microsoft Locale ID 编号。
FIELDGROUPS		是	定义为应用程序提供的字段组。
FIELDGROUP		是	用于呈现界面的字段的逻辑分组。
	LABEL=	否	为此字段组向应用程序提供该值。标签在应用程序中必须是唯一的。
FIELD		是	定义将引用自定义属性的字段。
	LABEL=	是	值将显示在应用程序用户界面上，以代表此自定义属性。
	CATEGORY=	是	值为 AVAILABLECATEGORIES 中为应用程序列出的内容类别的名称。
	TAG=	是	值为自定义属性的 TAG。该标签在 FIELDGROUP 中必须是唯一的。
AVAILABLECATEGORIES		是	定义为应用程序提供的内容类别。
AVAILABLECATEGORY		是	定义内容类别。
	LABEL=	是	值定义内容类别在用户界面中的显示方式。
	CONTENTCATEGORY=	是	值为所需内容类别的 NAME，该内容类别在文件的“内容类别”部分指定。