

Enterprise Vault™ Discovery Accelerator 安裝指南

14.5

Enterprise Vault™ Discovery Accelerator：安裝指南

上次更新日期：2023-09-06。

法令公告

Copyright © 2023 Veritas Technologies LLC. 版權 © 2023 Veritas Technologies LLC. All rights reserved. 版權所有。

Veritas、Veritas 標誌、Enterprise Vault、Compliance Accelerator 和 Discovery Accelerator 均為 Veritas Technologies LLC 或其附屬公司在美國及其他國家的商標或註冊商標。其他名稱可能為其個別所有者的商標。

此產品可能包含要求 Veritas 提供第三方歸屬的第三方軟體 (以下稱「第三方案式」)。在開放原始碼或免費軟體授權下提供部分「協力廠商程式」。「軟體」隨附的「授權許可協議」並不改變您在那些開放原始碼或免費軟體授權下所擁有的任何權利或義務。請參閱隨附於此 Veritas 產品或位於以下網址的第三方法律聲明文件：

<https://www.veritas.com/about/legal/license-agreements>

本文件中所述產品的散佈受到授權許可協議的規範，限制其使用、複製、分佈及解譯/逆向工程。未事先獲得 Veritas Technologies LLC 及其授權者 (如果有) 的書面授權，本產品的任何部分均不得以任何方式、任何形式複製。

本文件完全依「現狀」提供，不做任何所有明示或隱含條件、聲明及擔保，其中包含在任何特定用途之適售性與適用性的默示保證、任何特定用途或不侵害他人權益，除了此棄權聲明認定的不合法部份以外。Veritas Technologies LLC 對與本說明文件的提供、執行或使用相關的意外或必然損害，不負任何責任。本說明文件所含的資訊如有變更，恕不另行通知。

根據 FAR 12.212 定義，授權許可的軟體和文件係「商業電腦軟體」，並受 FAR 第 52.227-19 節「商業電腦軟體限制權利」和 DFARS 第 227.7202 節以及其後的「商業電腦軟體和商業電腦軟體文件權利」中的適用法規，以及所有後續法規中定義的限制權利的管轄，無論是由 Veritas 作為內部部署還是託管服務提供。美國政府僅可根據此協議條款對授權許可的軟體和文件進行任何使用、修改、複製發行、履行、顯示或披露。

Veritas Technologies LLC, 2625 Augustine Drive, Santa Clara, CA 95054

<https://www.veritas.com>

技術支援

技術支援在全球各地均設有支援中心。將會根據您的支援許可協議以及當時的企業技術支援政策為您提供所有的支援服務。如需有關支援服務以及如何聯絡技術支援的資訊，請造訪我們的網站：

<https://www.veritas.com/support>

您可以在下列 URL 管理您的 Veritas 帳戶資訊：

<https://my.veritas.com>

如果您有關於現有支援許可協議的問題，請傳送電子郵件給您所在地區的支援許可協議管理團隊，如下所示：

全球 (日本除外)

CustomerCare@veritas.com

日本

CustomerCare_Japan@veritas.com

聯絡技術支援前，請執行 Veritas Quick Assist (VQA) 工具以確定您已滿足產品文件中所列的系統需求。您可以從 Veritas「支援」網站的以下文章下載 VQA：

https://www.veritas.com/support/en_US/vqa

說明文件

確定您擁有目前版本的說明文件。每份文件會在第 2 頁顯示上次更新日期。最新說明文件可在 Veritas 網站上取得：

<https://www.veritas.com/docs/100040095>

說明文件意見反應

您的意見反應是對我們非常重要。建議改進或報告文件中的錯誤或遺漏。包含文件標題、文件版本、章節標題及您所報告文字的小節標題。傳送意見反應至：

evdocs@veritas.com

您也可以查看說明文件資訊，或在 Veritas 社群網站上詢問問題：

<https://www.veritas.com/community>

目錄

第 1 章	Discovery Accelerator簡介	6
	Discovery Accelerator 的重要功能	6
	關於 Discovery Accelerator 元件	6
	產品說明文件	7
	Veritas 支援網站上的白皮書	8
	Discovery Accelerator 訓練模組	9
第 2 章	準備安裝 Discovery Accelerator	10
	Discovery Accelerator 的組態選項	10
	Discovery Accelerator 大型安裝的組態	11
	Discovery Accelerator 小型安裝的組態	11
	Discovery Accelerator 環境中支援的 Enterprise Vault 版本	12
	Discovery Accelerator 的必要條件	13
	SQL Server 電腦的必要條件	13
	Discovery Accelerator 伺服器電腦的先決條件	14
	Enterprise Vault 伺服器電腦的必要條件	16
	Discovery Accelerator 用戶端電腦的先決條件	17
	架構 Outlook 啟用處理含有大量附件或大量收件者的項目	18
	設定 Windows 及 ASP.NET Temp 資料夾權限	19
	暫存資料夾的安全性需求	19
	授予其他使用者和群組對暫存資料夾的存取權	20
	停用可能干擾 Discovery Accelerator 環境的網路功能	21
	在 Discovery Accelerator 伺服器上停用 Windows Search 服務	21
	確保 Windows Server 服務正在 Discovery Accelerator 伺服器上執行	21
	架構 SQL Server Agent service	22
	將 SQL Server 角色指派給 Vault Service 帳戶	22
	安裝和架構 SQL 全文檢索搜尋索引服務	24
	驗證 Enterprise Vault 是否展開通訊群組清單	25
第 3 章	安裝 Discovery Accelerator	27
	安裝 Discovery Accelerator 伺服器軟體	27
	允許 Enterprise Vault 透過 Windows 防火牆與 Discovery Accelerator 進行通訊	29

	建立組態資料庫和客戶資料庫	29
	設定保管者管理中心網站	37
	上傳 Discovery Accelerator 報告範本	39
	架構 Discovery Accelerator 以用於 SQL Server AlwaysOn 環境	41
	在叢集環境中安裝 Discovery Accelerator	43
	將 Discovery Accelerator 資料庫的安全性提升至最高	44
	安裝 Discovery Accelerator 用戶端軟體	44
	修改 Discovery Accelerator 用戶端的組態檔	44
	使用 MSI 安裝程式套件來安裝 Discovery Accelerator 用戶端	45
附錄 A	Discovery Accelerator 使用的通訊埠	47
	Discovery Accelerator 的預設通訊埠	47
	變更 Discovery Accelerator 使用的通訊埠	48
附錄 B	疑難排解	52
	升級至 Discovery Accelerator 14.5 時，事件日誌中出現錯誤訊息	52
	無法建立 Enterprise Vault Accelerator Manager 服務	53
	無法啟動 Enterprise Vault Accelerator Manager 服務	53
	嘗試在啟用 UAC 的電腦上建立客戶資料庫時顯示「拒絕存取」訊息	54
	Symantec Endpoint Protection 執行時，無法建立或升級 Discovery Accelerator 客戶資料庫	54
	從已啟用 UAC 的電腦移除 Discovery Accelerator 用戶端時，發生權 限錯誤	55
	從共用位置解除安裝 Discovery Accelerator 用戶端，可能會導致其他 使用者無法啟動用戶端	55
附錄 C	安裝和設定增強的稽核功能	57
	概觀	57
	增強的稽核功能的先決條件	58
	安裝增強的稽核功能	59
	安裝後步驟	61
	升級「增強的稽核」安裝套件	62
	修改「增強的稽核」安裝套件	63
	修復「增強的稽核」安裝套件	64
	移除「增強的稽核」安裝套件	65
	從 Discovery Accelerator 管理存取權	66

Discovery Accelerator 簡介

本章包含以下主題：

- [Discovery Accelerator 的重要功能](#)
- [關於 Discovery Accelerator 元件](#)
- [產品說明文件](#)

Discovery Accelerator 的重要功能

Discovery Accelerator 是電子探索與檢閱系統，並與 Enterprise Vault service 以及封存檔整合。Discovery Accelerator 可讓授權的使用者搜尋、擷取與保留、分析、檢閱、標記以及匯出或產生電子郵件、文件及其他電子項目，以供首席律師檢查或用於出庭用途，既快速又節省成本。

聘僱律師或外部律師來檢閱大量項目非常耗費成本。透過 Discovery Accelerator，您可以為探索動作或案例建立檢閱者階層，並可對不同層級的檢閱者指派特定的檢閱標記。這樣就可以由律師助理或非法律專業人員來執行初步的搜尋結果檢閱和收集結果，並只將有權限、相關或有問題的項目留給律師處理。(可選)然後您可以產生具有適當 Bates 號碼的相關項目，或者只將它們以各種格式從 Discovery Accelerator 中匯出。

關於 Discovery Accelerator 元件

[表 1-1](#)列出主要的 Discovery Accelerator 元件。

表 1-1 Discovery Accelerator 元件

元件	附註
Discovery Accelerator 用戶端	Discovery Accelerator 系統管理員可利用此用戶端來設定和管理系統，而檢閱者則可用來存取所要標記的項目。

元件	附註
Accelerator 管理員網站	此網站可讓您設定儲存資料的多個 Discovery Accelerator 資料庫。
Enterprise Vault Accelerator Manager Service	此服務可處理來自 Discovery Accelerator 用戶端的要求，並與 Enterprise Vault 元件一起運作，以存取封存檔、執行搜尋等。
客戶資料庫	客戶資料庫是一種 SQL 資料庫，Discovery Accelerator 會將案例、使用者角色、搜尋結果、檢閱標記與標籤等詳細資料儲存於此處。 您可以設定多個客戶資料庫。
組態資料庫	組態資料庫是一種 SQL 資料庫，用於指定客戶資料庫的位置，並儲存使用之 SQL Server、資料庫檔案和日誌檔的詳細資料。
保管者管理中心網站 (選用)	此網站可讓您儲存保管者 (個別員工) 與保管者群組 (您要使用 Discovery Accelerator 對其進行搜尋) 的詳細資料。保管者群組指的是任何員工集合，例如 Windows 或 Domino 群組與通訊群組清單、Active Directory 或 Domino LDAP 搜尋，以及 Active Directory 配置區。
Discovery Accelerator API 網站 (選用)	此網站可讓您使用 Discovery Accelerator API 來整合第三方工具與軟體，藉以將資料匯出至 Discovery Accelerator 客戶資料庫或從中擷取資料。 如需有關 Discovery Accelerator API 的詳細資訊，請聯絡 Veritas 支援人員。
對話 UI 網站	此網站可讓 Discovery Accelerator 在 Teams (如 UI) 中顯示 Microsoft Teams 資料。它還有助於團隊對談時可無限捲動，以取得正在檢閱之項目的更多內容。
Discovery Accelerator Web 用戶端 (選用)	此用戶端可提供在 Discovery Accelerator 用戶端中搜尋和匯出各種模組和作業的稽核記錄的功能。 若要安裝此 Web 用戶端，必須啟用稽核網站功能。

產品說明文件

表 1-2 會列出隨附 Discovery Accelerator 的說明文件。還可從 Veritas [說明文件庫](#) 中取得此說明文件的 PDF 和 HTML 格式版本。

表 1-2 Discovery Accelerator 說明文件集

文件	註解
「安裝指南」	概述如何執行 Discovery Accelerator 伺服器 and 用戶端軟體的首次安裝。
「升級指示」	說明如何升級 Discovery Accelerator 的現有安裝。
管理指南	為 Discovery Accelerator 管理員提供有關如何設定和指派角色、搜尋要包含在檢閱集的項目、匯出項目供離線檢閱、建立報告以及更多內容的資訊。
檢閱者指南	描述檢閱者可用的 Discovery Accelerator 用戶端功能。
線上說明	隨附所有 Discovery Accelerator 應用程式並提供如何使用其設備的更多資訊。
版本資訊	提供安裝與使用 Discovery Accelerator 之前要瞭解的最新資訊。
使用者指南	提供有關如何使用 Discovery Accelerator Web 用戶端的所有重要功能的資訊。
最佳實務指南	提供有關如何以最佳方式規劃和實作 Discovery Accelerator 的豐富資訊。若要取得本指南，請前往 Veritas 支援網站的下列頁面： https://www.veritas.com/docs/100024378

Veritas 支援網站上的白皮書

Veritas 支援網站上的下列白皮書提供有關本指南所述之部分功能的詳細資訊。

表 1-3 Veritas 支援網站上的白皮書

白皮書	描述
Accelerator Deduplication (「Accelerator 重複資料刪除」)	Discovery Accelerator 中的重複資料刪除功能。
Effective Searching (「有效搜尋」)	如何使用 Discovery Accelerator 進行搜尋。
Effective Reviewing (「有效檢閱」)	可供 Discovery Accelerator 檢閱者使用的功能和工具。

白皮書	描述
Best Practices for Enhanced Accelerator Reporting (「增強型 Accelerator 報告的最佳實務準則」)	如何使用 Open Data (OData) 通訊協定建立自訂 Discovery Accelerator 報告。

Discovery Accelerator 訓練模組

Veritas Education Services 提供全面的 Discovery Accelerator 訓練，內容從基本管理到進階主題和疑難排解。訓練以各種形式提供，包括以教室為基礎的訓練和虛擬訓練。

如需有關 Discovery Accelerator 訓練、課程路徑和憑證選項的詳細資訊，請參閱 <https://www.veritas.com/services/education-services>。

準備安裝 Discovery Accelerator

本章包含以下主題：

- [Discovery Accelerator 的組態選項](#)
- [Discovery Accelerator 環境中支援的 Enterprise Vault 版本](#)
- [Discovery Accelerator 的必要條件](#)
- [架構 Outlook 啟用處理含有大量附件或大量收件者的項目](#)
- [設定 Windows 及 ASP.NET Temp 資料夾權限](#)
- [暫存資料夾的安全性需求](#)
- [停用可能干擾 Discovery Accelerator 環境的網路功能](#)
- [在 Discovery Accelerator 伺服器上停用 Windows Search 服務](#)
- [確保 Windows Server 服務正在 Discovery Accelerator 伺服器上執行](#)
- [架構 SQL Server Agent service](#)
- [將 SQL Server 角色指派給 Vault Service 帳戶](#)
- [安裝和架構 SQL 全文檢索搜尋索引服務](#)
- [驗證 Enterprise Vault 是否展開通訊群組清單](#)

Discovery Accelerator 的組態選項

Discovery Accelerator 是一種主從式應用程式。用戶端軟體在 Windows 工作站上執行，伺服器軟體則在 Windows 伺服器上執行。為了達到最佳效能，我們強烈建

議您在專用的電腦上安裝伺服器軟體，而非安裝在一般的 Enterprise Vault 伺服器上。SQL Server 電腦可儲存所有組態和客戶資訊。

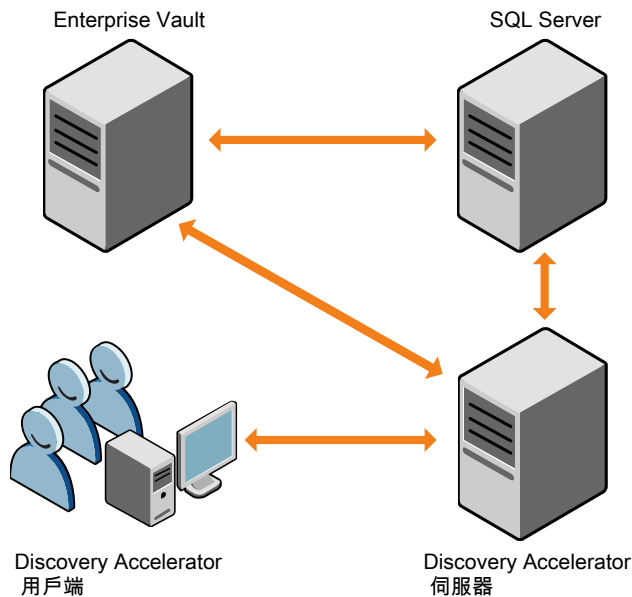
您有多個組態選項可以選擇。如果您計畫的組態有所不同，且不確定應該在 Discovery Accelerator 電腦上如何架構時，請聯絡 Veritas 徵詢建議。

Discovery Accelerator 大型安裝的組態

將 Discovery Accelerator 獨立安裝在另外一台 SQL Server 電腦上，可讓耗用大量系統資源的 Discovery Accelerator 搜尋和匯出作業對 Enterprise Vault 安裝的影響降到最低。這種組態最適合大型安裝。

Discovery Accelerator 電腦必須與 Enterprise Vault 伺服器位於同一個網域或是位於受信任的網域。

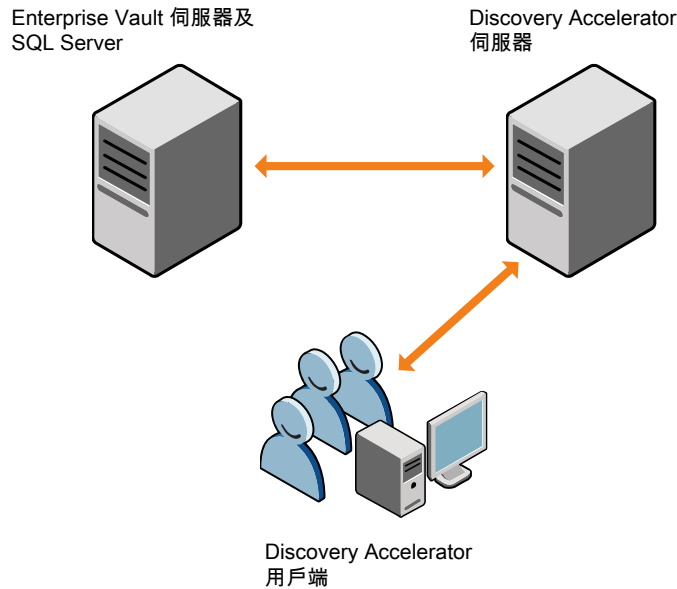
圖 2-1 大型安裝的組態



Discovery Accelerator 小型安裝的組態

小型安裝組態與大型安裝組態的唯一差異在於，在小型安裝中，Enterprise Vault 與 SQL Server 會位於同一部電腦上。

圖 2-2 小型安裝的組態



您可以在同一部電腦上執行 Discovery Accelerator、SQL Server，與 Enterprise Vault，以便進行測試。

Discovery Accelerator 環境中支援的 Enterprise Vault 版本

您必須在 Discovery Accelerator 伺服器上安裝下列其中一個軟體的 14.3 版本：

- Enterprise Vault Service
- Enterprise Vault API Runtime

請注意下列重要事項：

- 在 Discovery Accelerator 環境中，所有 Enterprise Vault 網站中的每一部 Enterprise Vault 伺服器都必須執行相同版本的 Enterprise Vault。
例如，使用 Discovery Accelerator 搭配兩個 Enterprise Vault 安裝時，您不能在其中一個網站上執行 Enterprise Vault 12.5，而在另一個網站上執行 Enterprise Vault 14.0。
- 同時升級 Discovery Accelerator 和 Enterprise Vault 時，您必須先升級 Discovery Accelerator 本身，接著升級所有 Enterprise Vault 伺服器上的 Enterprise Vault，最後再升級所有 Discovery Accelerator 伺服器上的 Enterprise Vault。

如需有關支援的 Enterprise Vault 版本的詳細資訊，請參閱 [Compatibility Charts](#)。

Discovery Accelerator 的必要條件

如需有關支援裝置和軟體版本的最新資訊，請參閱 Enterprise Vault [Compatibility Charts](#)。

SQL Server 電腦的必要條件

SQL Server 電腦必須執行下列其中一項：

- SQL Server 2014 SP3 x64 Edition，原始版本或更新版本
- SQL Server 2016 SP2 x64 Edition，原始版本或更新版本
- SQL Server 2017 x64 Edition，原始版本
- SQL Server 2019 x64 版，Enterprise 和 Standard

附註：SQL Server 安裝的排序順序/定序必須不區分大小寫，才能符合 Enterprise Vault 安裝。不支援區分大小寫的安裝。

Discovery Accelerator 支援 SQL Server Always On 可用性群組和容錯移轉叢集實例用於高可用性和災難復原。

- 「*Always On 可用性群組*」功能將最大限度地提高資料庫層級的可用性。可用性群組針對一組離散的使用者資料庫 (稱為「可用性資料庫」) 提供容錯移轉環境，使其可以同時進行容錯移轉。
- 「*Always On 容錯移轉叢集實體*」功能為整個實體 (容錯移轉叢集實體 (FCI)) 提供可用性。在網路上，FCI 似乎是執行於單一電腦上的 SQL Server 的實例，但它提供從一個節點到另一個節點的容錯移轉。

這些 Always On 功能要求 SQL Server 實例位於 Windows Server 容錯移轉叢集節點上。

若要在 Always On 環境中部署 Discovery Accelerator 時取得最佳結果，我們建議您確保下列各項：

- 所有裝載 Always On 可用性群組之可用性複本的伺服器實例將使用相同的 SQL Server 定序。如需詳細資訊，請參閱下列 Microsoft 文章：
<https://msdn.microsoft.com/library/ff878487.aspx>
- 對於執行 Enterprise Vault Accelerator Manager Service 所使用的帳戶 (通常為 Vault Service 帳戶)，您已在所有裝載可用性複本的伺服器實例上建立相同的登入。如需詳細資訊，請參閱下列 Microsoft 文章：
<https://msdn.microsoft.com/hh270282.aspx>

請注意，對於非自主可用性資料庫，您必須在裝載可用性複本的伺服器實例上明確建立登入。

- 所有可用性複本具有相同的服務主要金鑰。透過將主要複本的服務主要金鑰匯出至備份檔案，然後藉由該檔案將金鑰匯入至每個次要複本，便可執行此作業。如需如何執行這些活動的相關指示，請參閱下列 Microsoft 文章：
<https://msdn.microsoft.com/library/ms190337.aspx>
<https://msdn.microsoft.com/library/ms187972.aspx>

Discovery Accelerator 伺服器電腦的先決條件

表 2-1 列出了您必須在要執行 Discovery Accelerator 伺服器軟體的電腦上安裝和架構的軟體項目。

表 2-1 Discovery Accelerator 伺服器安裝的必要軟體

項目	附註
.NET Core	您需要安裝 ASP .NET Core Runtime 6.0.x Hosting Bundle。支援的最低版本為 6.0.20。 請參閱散發程式媒體中的 Links To Related Software 資料夾。
.NET Framework	您需要 .NET Framework 4.5.2 和 .NET Framework 4.7.2 Runtime 請參閱散發程式媒體中的 Links To Related Software 資料夾。
Enterprise Vault	如果安裝 Discovery Accelerator 的電腦不是安裝 Enterprise Vault 的那台電腦，您就需要在 Discovery Accelerator 電腦上安裝 Enterprise Vault 軟體。 您需安裝下列其中一個軟體的 14.3 版本： <ul style="list-style-type: none"> ■ Enterprise Vault 服務。 ■ Enterprise Vault API Runtime。 請參閱第 12 頁的「 Discovery Accelerator 環境中支援的 Enterprise Vault 版本 」。 在 Discovery Accelerator 伺服器電腦上安裝 Enterprise Vault 後，無需架構 Enterprise Vault，因此不必執行 Enterprise Vault 組態精靈。此外，如果您的 Discovery Accelerator 伺服器電腦上正在執行 Enterprise Vault 管理服務，我們建議您停止該服務，並將其啟動類型設定為「已停用」。 若要使用 Discovery Accelerator 搜尋內容，請將 Enterprise Vault 封存檔上的索引設為「完整」。

項目	附註
網際網路資訊服務 (IIS)	您需要具備 ASP.NET、IIS 6.0 管理相容性及 IP 和網域限制 (對於稽核網站) 的 IIS 8.0 或更新版本。
Node.js	<p>您需要 Node.js (x64) 14.17.3 版或更新版本。</p> <p>請參閱散發程式媒體中的 Links To Related Software 資料夾。</p>
Notes 用戶端	<p>您必須使用 9.0 版或更新版本的 Notes 用戶端，用戶端使用者才能匯出 Domino 項目。</p> <p>使用執行 Accelerator Manager Service 的帳戶，以單一使用者模式安裝用戶端。</p>
Outlook	<p>您必須有 Outlook 2013 SP1 或更新版本，用戶端使用者才能以 PST 格式匯出 Exchange Server 項目以及下載原始版本的項目。「匯出至 PST」功能需要 32 位元版本的 Outlook 2013 SP1 或更新版本；無法與 64 位元版本搭配使用。</p> <p>將 AttachmentMax 和 RecipientMax 值新增至 Discovery Accelerator 伺服器上的登錄，可避免在處理含有大量附件或大量收件者的項目時發生問題。</p> <p>請參閱第 18 頁的「架構 Outlook 啟用處理含有大量附件或大量收件者的項目」。</p>
Visual C++ 可轉散發套件	<p>您需要具備 Microsoft Visual C++ 2015-2019 或更新版本的可轉散發套件 (x86)。</p> <p>請參閱散發程式媒體中的 Links To Related Software 資料夾。</p>
網頁瀏覽器	<p>您需要下列其中一項：</p> <ul style="list-style-type: none"> ■ Microsoft Edge。 ■ Microsoft Internet Explorer 11。 <p>為獲得最佳結果，請執行下列作業：</p> <ul style="list-style-type: none"> ■ 在瀏覽器中架構隱私權設定，以允許 Cookie。 ■ 關閉任何彈出式封鎖程式。 ■ 確認已選取進階選項「播放網頁動畫」。 <p>在 Internet Explorer 中，按下「工具」上的「網際網路選項」。然後，在「進階」標籤的「多媒體」類別中，找到所需的選項。</p>

項目	附註
Windows	<p>您需要下列其中一項：</p> <ul style="list-style-type: none"> ■ Windows Server 2012，原始版本或 R2。 ■ Windows Server 2016，原始版本。 ■ Windows Server 2019 ■ Windows Server 2022 <p>我們建議您執行下列作業：</p> <ul style="list-style-type: none"> ■ 在您安裝 Discovery Accelerator 伺服器軟體之前，請確保 Windows Server 服務正在執行中。 請參閱第 21 頁的「確保 Windows Server 服務正在 Discovery Accelerator 伺服器上執行」。 ■ 停用 Windows Search 服務，以停止其干擾 Discovery Accelerator 匯出執行進度。 請參閱第 21 頁的「在 Discovery Accelerator 伺服器上停用 Windows Search 服務」。

若要達到最佳效能，我們建議您在具備下列條件的電腦上安裝 Discovery Accelerator 伺服器軟體：

- 至少 4 GB 記憶體。
- 可容納您預期運行的搜尋與匯出執行的足夠硬碟空間。
Discovery Accelerator 用戶端對於 Enterprise Vault 及 Discovery Accelerator 伺服器的所有交易要求，均使用 Vault Service 帳戶的 Temp 資料夾作為暫存區。因此，您必須確保此資料夾擁有足夠處理大型 Discovery Accelerator 搜尋及匯出執行的可用空間。在 Discovery Accelerator 及 Enterprise Vault 伺服器上，Vault Service 帳戶的 Temp 資料夾所在的磁碟必須至少有 40 GB 可用空間。不過，理想的可用空間是 80 GB。
將 Vault Service 帳戶的 Temp 資料夾從防毒掃描中排除。
- 多個硬碟機。例如，您可以將 C 磁碟機用於作業系統，D 磁碟機用於 CD 或 DVD 磁碟機，E 磁碟機用於 Vault Service 帳戶的 Temp 資料夾，而 F 磁碟機用於匯出輸出資料夾。您也以將 Windows 分頁檔分割成橫跨 E 和 F 磁碟機。
「最佳實務指南」針對 Discovery Accelerator 伺服器的硬體需求，提供了豐富資訊。您可以從 Veritas 支援網站取得本指南，網址為：
<https://www.veritas.com/docs/100024378>。

Enterprise Vault 伺服器電腦的必要條件

如果要讓 Discovery Accelerator 用戶端使用者以 PST 格式匯出 SMTP (.eml) 項目，您必須在 Enterprise Vault 伺服器上安裝 Outlook 2013 SP1。「匯出至 PST」功能需要 32 位元版本的 Outlook 2013 SP1；無法與 64 位元版本搭配使用。

如果管理歸檔項目的儲存服務託管於不同的 Enterprise Vault 伺服器，則您必須在該伺服器上安裝 Outlook。

Discovery Accelerator 用戶端電腦的先決條件

表 2-2 列出了您必須在要執行 Discovery Accelerator 用戶端軟體的電腦上安裝和架構的軟體項目。

表 2-2 Discovery Accelerator 用戶端安裝的必要軟體

項目	附註
.NET Framework	您需要 .NET Framework 4.5.2 和 .NET Framework 4.7.2 Runtime。 請參閱散發程式媒體中的 Links To Related Software 資料夾。
Notes 用戶端	您必須使用 9.0 版或更新版本的 Notes 用戶端，才能檢視原始格式的 Domino 項目，而不是 HTML 格式的項目。以單一使用者模式安裝用戶端。
Outlook	您必須有下列其中一項，才能檢視原始格式的 Exchange Server 項目，而不是 HTML 格式的項目： <ul style="list-style-type: none"> ■ Outlook 2013 SP1。 ■ Outlook 2016。 ■ Outlook 2019。
Visual C++ 可轉散發套件	您需要具備 Microsoft Visual C++ 2015-2019 或更新版本的 可轉散發套件 (x86) ，才能檢視原始格式的 Domino 項目，而不是 HTML 格式的項目。 請參閱散發程式媒體中的 Links To Related Software 資料夾。
網頁瀏覽器	您需要下列其中一項： <ul style="list-style-type: none"> ■ Microsoft Edge。 ■ Microsoft Internet Explorer 11。
Windows	您需要下列其中一項： <ul style="list-style-type: none"> ■ Windows 8.1。 ■ Windows 10。 <p>如果想要在 Windows 8.1/10 電腦上取得最佳化效能，請在 Windows 7 或 Windows XP 相容性模式中執行用戶端。如需如何執行此動作的準則，請參閱 Windows 文件。</p>

建議的 Discovery Accelerator 用戶端螢幕解析度為 1024×768 或以上。若要達到最佳效能，請確保用戶端電腦至少配置 2 GB 記憶體。

架構 Outlook 啟用處理含有大量附件或大量收件者的項目

您必須在 Discovery Accelerator 伺服器上安裝支援版本的 Outlook，如此用戶端使用者才能以 PST 格式匯出 Exchange Server 項目以及下載原始版本的項目。

請參閱第 14 頁的「[Discovery Accelerator 伺服器電腦的先決條件](#)」。

依預設，Outlook 不允許開啟任何含有超過 2048 個附件或超過 2048 個收件者的項目。若要避免用戶端使用者嘗試匯出或下載任何含有大量附件或收件者的項目時發生問題，請在 Discovery Accelerator 伺服器上設定登錄值 AttachmentMax 和 RecipientMax。

架構 Outlook 啟用處理含有大量附件或大量收件者的項目

- 1 在 Discovery Accelerator 伺服器上，啟動登錄編輯器。
- 2 執行下列其中一項動作：
 - 如果您未使用政策，請找到下列登錄子機碼，然後按下這個子機碼：
`HKEY_CURRENT_USER\Software\Microsoft\Office\version\Outlook\Options\Mail`
 - 如果使用政策，請找到下列登錄子機碼，然後按下這個子機碼：
`HKEY_CURRENT_USER\Software\Policies\Microsoft\Office\version\Outlook\Options\Mail`

其中 *version* 為 15.0 適用於 OUTLOOK 2013 SP1、16.0 適用於 Outlook 2016 或 19.0 適用於 Outlook 2019。
- 3 在「編輯」功能表中，指向「新增」，然後按下「DWORD 值」。
- 4 輸入 AttachmentMax，然後按下 Enter 鍵。
- 5 用滑鼠右鍵按下 AttachmentMax，再按下「修改」。
- 6 在「數值資料」方塊中，輸入所需的值，再按下「確定」。
 建議值為十六進位格式的 FFFFFFFF。
- 7 重複步驟 3 到 6，以新增 RecipientMax 登錄項目。
- 8 結束登錄編輯器。

設定 Windows 及 ASP.NET Temp 資料夾權限

若要讓使用者能存取任何的 Discovery Accelerator 網站 (例如 Accelerator Manager 網站)，您必須確保 **Authenticated Users** 群組對下列資料夾具有「完整控制」權限：

- Discovery Accelerator 伺服器上的 Windows Temp 資料夾。此資料夾通常是 `%windir%\Temp`。
- IIS 電腦上的 ASP.NET Temp 資料夾。此資料夾通常是：
`%windir%\Microsoft.NET\Framework\version\Temporary ASP.NET Files`
64 位元版本的 Windows 也具有下列 ASP.NET Temp 資料夾：
`%windir%\Microsoft.NET\Framework64\version\Temporary ASP.NET Files`

設定 Temp 資料夾權限

- 1 在 Windows 檔案總管中，於要變更權限的資料夾上按下滑鼠右鍵，然後按下「內容」。
- 2 按下「安全性」標籤。
- 3 新增 **Authenticated Users**，並授予其「完整控制」。
- 4 按下「進階」。
- 5 在「進階安全性設定」對話方塊中，按下「啟用繼承」。

暫存資料夾的安全性需求

附註：Veritas 支援網站上的下列文章提供了有關此安全性要求的綜合資訊：

<https://www.veritas.com/docs/100014060>

在 Discovery Accelerator 伺服器和用戶端電腦上，Discovery Accelerator 偶爾會使用暫存儲存裝置的各種資料夾。若要避免包含敏感資料的這些資料夾遭到未經授權的存取，Discovery Accelerator 會在啟動時檢查存取，並且以後定期進行檢查。如果 Discovery Accelerator 伺服器上的安全性檢查失敗，Enterprise Vault Accelerator Manager Service 會停止，並且錯誤事件會記錄在 Veritas Enterprise Vault 事件日誌中。如果 Discovery Accelerator 用戶端電腦上的安全性檢查失敗，使用者必須選擇再次執行檢查或關閉用戶端。

在伺服器電腦上，Discovery Accelerator 會檢查下列資料夾的安全性：

- 執行 Enterprise Vault Accelerator Manager service 之使用者的暫存資料夾。
- 透過 Discovery Accelerator 用戶端中的檢閱組態選項指定為「ECM 暫存區」的資料夾。依預設，此資料夾為 Windows `%TEMP%` 資料夾。

- 透過 Discovery Accelerator 用戶端中 API 組態選項指定為「暫存區」的資料夾。此外，依預設，此資料夾也為 Windows %TEMP% 資料夾。

在用戶端電腦上，Discovery Accelerator 會檢查屬於執行用戶端之使用者的暫存資料夾的安全性。

在這兩種情況下，Discovery Accelerator 會將下列人員視為授權使用者：

- 內建群組 Administrators、Backup Operators、Domain Administrators 和 System Operators 的成員
- 暫存資料夾所屬的使用者
- 本機系統帳戶

授予其他使用者和群組對暫存資料夾的存取權

在 Discovery Accelerator 伺服器 and 用戶端電腦上，您可以設定登錄項目以從安全性檢查中排除所選使用者或群組，或是一起關閉檢查。

使用登錄項目架構安全性檢查

- 1 在您想要設定登錄項目之 Discovery Accelerator 伺服器或用戶端電腦上，開啟「登錄編輯器」。
- 2 執行下列其中一項：
 - 在伺服器電腦上，瀏覽到下列子機碼：
HKEY_LOCAL_MACHINE\SOFTWARE\Wow6432Node\KVS
 - 在用戶端電腦上，瀏覽到下列子機碼：
HKEY_CURRENT_USER\Software\KVS如果此子機碼不存在，您必須建立它。如果您已執行 Discovery Accelerator 用戶端的個別電腦安裝，而不是個別使用者安裝，通常會發生這種情況。
- 3 設定下列其中一個登錄項目：

TempFolderExceptions 字串。指定要免除安全性檢查的一或多個使用者或群組的名稱。請以 *domain\user_name* 或 *BUILTIN\user_name* (內建使用者) 的格式輸入憑證，並以分號分隔。例如：

OurDomain\Marie.Lopez;BUILTIN\Server Operators

SkipTempFolderCheck DWORD。指定是要執行安全性檢查 (0，即預設值) 還是將其關閉 (1)。

- 4 如果要在伺服器電腦上設定登錄項目，請重新啟動 Enterprise Vault Accelerator Manager service。如果在用戶端電腦上設定，請重新啟動用戶端。

停用可能干擾 Discovery Accelerator 環境的網路功能

Windows 網路子系統提供的一些功能，有可能導致 Discovery Accelerator 環境發生問題。我們建議您停用這些功能。

停用可能干擾 Discovery Accelerator 環境的網路功能

1 停用裝載 Enterprise Vault 資料庫之 Discovery Accelerator 伺服器、Enterprise Vault 伺服器及所有 SQL Server 的下列功能：

- Receive-Side Scaling
- TCP Chimney
- TCP Segmentation Offloading
- TCP/IP Offload Engine

Veritas 支援網站上的下列文章提供如何停用這些功能的指示：

<https://www.veritas.com/docs/100019120>

2 停用 Enterprise Vault 伺服器和 Discovery Accelerator 伺服器上可能存在的任何網路介面卡 (NIC) 小組。

如需有關如何停用 NIC 小組的指引，請參閱您的硬體廠商提供的說明文件。

在 Discovery Accelerator 伺服器上停用 Windows Search 服務

如果 Windows Search 服務正在 Discovery Accelerator 伺服器上執行，有時會造成 Discovery Accelerator 無法匯出項目進行離線檢閱。因此建議您停用此服務，方法如 Veritas 支援網站上的下列文章所述：

<https://www.veritas.com/docs/100028814>

您可以完全停用此服務，也可以透過排除編制所選取資料夾 (例如 Windows Temp 和 Discovery Accelerator 匯出資料夾) 的索引，局部停用此服務。

確保 Windows Server 服務正在 Discovery Accelerator 伺服器上執行

當您執行 Discovery Accelerator 伺服器軟體的安裝程式時，它會嘗試指派多個使用者權限至 Vault Service 帳戶，例如「以服務方式登入」。安裝程式會使用 Windows Server 服務來指派這些權限。因此，在您執行安裝程式前，務必確保伺服器服務已啟用且正在您指定的 Discovery Accelerator 伺服器上執行。

確保 Windows Server 服務正在 Discovery Accelerator 伺服器上執行

- 1 在 Discovery Accelerator 伺服器上，連接兩下「控制台」中的「系統管理工具」Applet。
- 2 按兩下「服務」。
- 3 如果伺服器服務還未執行，請將其啟動。

架構 SQL Server Agent service

Discovery Accelerator 提供建立排程的功能，可用於執行項目的定期搜尋或未來搜尋。由於這些排程均屬於 SQL Server Agent 工作，因此您必須確保 SQL Server 電腦上 SQL Server Agent service 正在執行。

如果您要使用 Discovery Accelerator 中的資料分析功能來自動標記或標示項目，還必須確保 SQL Server Agent service 正在執行中。如需有關這些功能的更多資訊，請參閱「管理指南」。

建議您將 SQL Server Agent service 架構為在 SQL Server 電腦啟動時自動啟動此服務。

架構 SQL Server Agent service 自動啟動

- 1 在 SQL Server 電腦上，連接兩下「控制台」中的「系統管理工具」。
- 2 按兩下「服務」。
- 3 在 **SQL Server Agent** 上按下滑鼠右鍵，然後按下「屬性」。
- 4 將啟動類型變更為「自動」，再按下「確定」。

將 SQL Server 角色指派給 Vault Service 帳戶

Vault Service 帳戶是存取 Enterprise Vault 資料庫時，Enterprise Vault service 和工作使用的帳戶。您必須將一些 SQL Server 角色指派給此帳戶，以便執行各種 Discovery Accelerator 活動。以下是兩個必要角色：

- **dbcreator** (資料庫建立者)。使用 Discovery Accelerator 建立組態與客戶資料庫的功能，取決於擁有此角色的 Vault Service 帳戶。
- **sysadmin** (系統管理員)。Discovery Accelerator 提供用於建立排程的功能，以便您重複執行搜尋或日後執行搜尋。這些排程都是 SQL Server Agent 工作，而且 Discovery Accelerator 預設會假定您想要使具備 sysadmin 角色的使用者成為這些排程的建立者與擁有者。

此外，您需要 sysadmin 角色才能對 Discovery Accelerator 案例啟用資料分析。

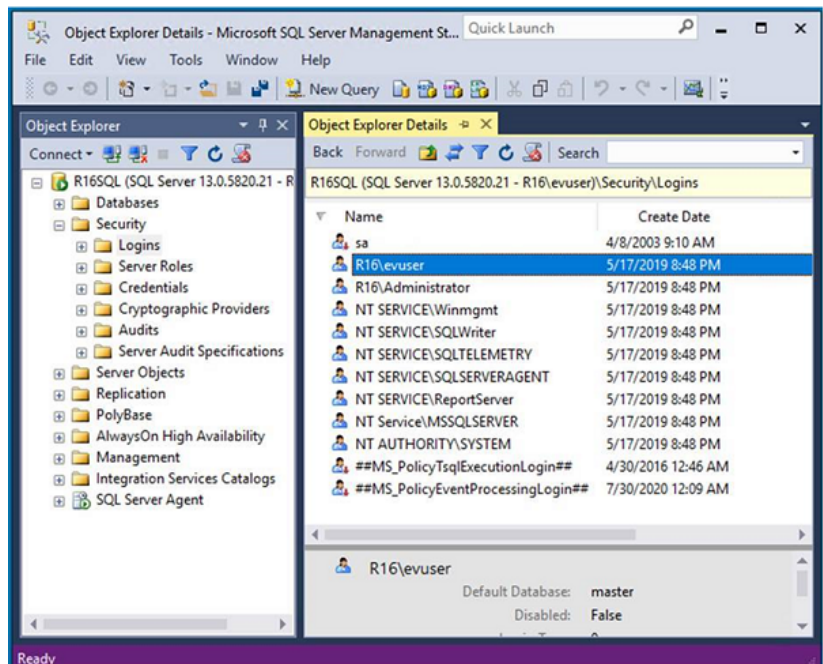
附註：dbcreator 和 sysadmin 角色是全伺服器範圍的角色，可授予 Vault Service 帳戶遠多於您所需的安全權限。在此情況下，您可以遵循 Veritas 支援網站上這篇文章中的指示，授予 Vault Service 帳戶最低必要權限：

<https://www.veritas.com/docs/100038151>

接著，在安裝 Discovery Accelerator 用戶端後，必須變更安全性組態選項「針對排程使用 SQL Server SysAdmin 伺服器角色」的值。如需有關如何執行此作業的指示，請參閱「管理指南」。

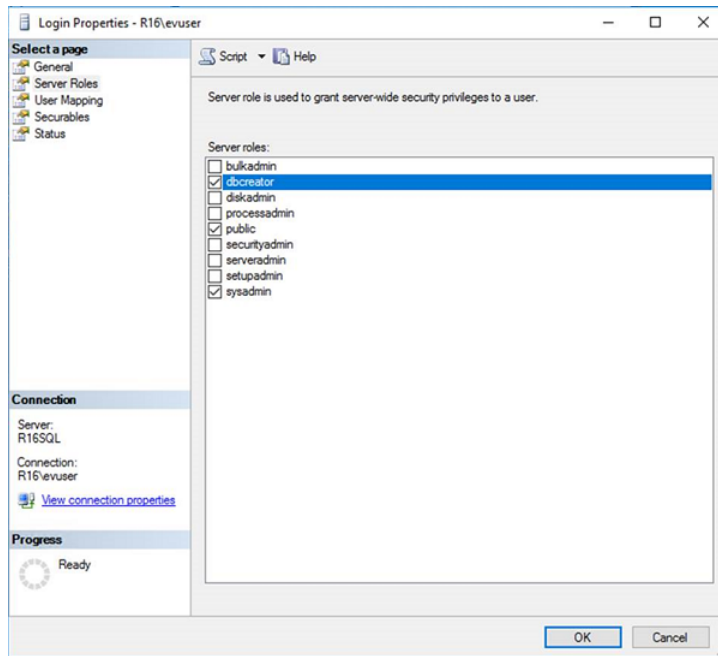
將 SQL Server 角色指派給 Vault Service 帳戶

- 1 在 SQL Server 電腦上，啟動 SQL Server Management Studio。
- 2 在 SQL Server Management Studio 視窗的左窗格中，展開樹狀結構，先顯示所需的 SQL Server，然後顯示「安全性」資料夾。
- 3 在「安全性」資料夾下，按兩下「登入」在右窗格中顯示使用者。



- 4 在「登入」清單中，於 Vault Service 帳戶上按下滑鼠右鍵，然後按下「內容」。
- 5 在「登入內容」對話方塊中，選取「伺服器角色」頁面。

- 在「伺服器角色」方塊中，確保已選取 **dbcreator** 和 **sysadmin**。



- 按下「確定」。

安裝和架構 SQL 全文檢索搜尋索引服務

Discovery Accelerator 提供工具可使用資料分析在審閱集中進行搜尋。僅當 SQL Server 上安裝了「用於搜尋的全文與語意提取」功能時，此工具才適用。請確定在安裝 SQL Server 時選擇此功能。如果已安裝 SQL Server，則可以透過執行 SQL Server 設定，然後選擇新增此功能的選項來新增此功能。

如果您要使用 Discovery Accelerator 中的資料分析工具執行分析搜尋，則必須確保「SQL 全文檢索篩選背景程式啟動器」服務處於執行中狀態。如需有關這些功能的更多資訊，請參閱「管理指南」。

您可以將「SQL 全文檢索篩選背景程式啟動器」服務設定為在 SQL Server 電腦啟動時自動啟動此服務。

架構 SQL Server Agent service 自動啟動

- 在 SQL Server 電腦上，連按兩下「控制台」中的「系統管理工具」。
- 按兩下「服務」。

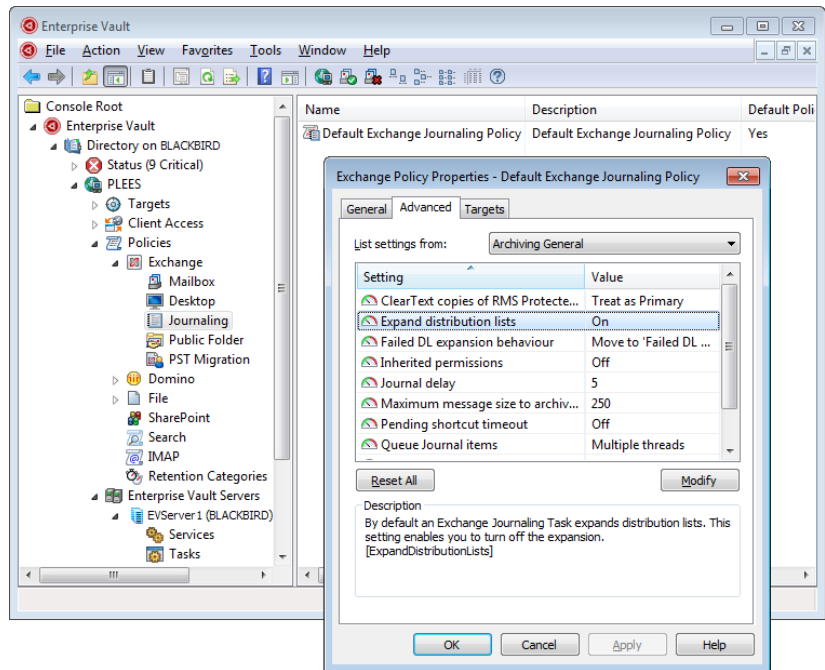
- 3 在「SQL全文檢索篩選背景程式啟動器」上按下滑鼠右鍵，然後按下「屬性」。
- 4 將啟動類型變更為「自動」，再按下「確定」。

驗證 Enterprise Vault 是否展開通訊群組清單

在 Microsoft Exchange 環境中，您必須確保 Enterprise Vault Exchange Journaling Task 會展開項目的「收件人」、「副本」和「密件副本」欄位中的通訊群組清單。

驗證 Enterprise Vault 是否展開通訊群組清單

- 1 開啟 Enterprise Vault Administration Console。
- 2 展開左窗格的內容，直到看見記錄政策。
- 3 用滑鼠右鍵按下所需的政策，然後按下 **Properties**。例如：



- 4 按下 **Advanced** 標籤，然後檢查 **Expand distribution lists** 設定的值。
- 5 如果需要變更設定的值，請執行下列動作：
 - 按下 **Modify**。
 - 將值變更為 **On**。

- 在每個對話方塊中按下「確定」，儲存您所做的變更。
- 重新啟動 Journaling Task 讓變生效。

安裝 Discovery Accelerator

本章包含以下主題：

- [安裝 Discovery Accelerator 伺服器軟體](#)
- [安裝 Discovery Accelerator 用戶端軟體](#)

安裝 Discovery Accelerator 伺服器軟體

請遵照本節中的指示，執行 Discovery Accelerator 伺服器軟體的第一次安裝。如果要升級現有的 Discovery Accelerator 安裝，請參閱 [DAUpgradeInstructions](#) 檔案。

繼續前，請注意下列幾點：

- 您必須以 Vault Service 帳戶身分安裝此軟體。
- 不支援在已經安裝了 Compliance Accelerator 伺服器軟體的電腦上安裝本軟體。
- 可將 Discovery Accelerator 架構為在網路負載平衡叢集中使用。不過，不支援在其他類型之叢集中的節點上安裝本軟體。
請參閱第 43 頁的「[在叢集環境中安裝 Discovery Accelerator](#)」。

安裝 Discovery Accelerator 伺服器軟體

- 1 載入發行媒體，然後執行下列其中一項作業：
 - 當「安裝啟動程式」開始執行後，請跟隨以下適當連結來安裝 Discovery Accelerator 伺服器軟體。
 - 在 Windows 檔案總管中，瀏覽至 Veritas Enterprise Vault Discovery Accelerator\Server 資料夾，然後執行 setup.exe。

setup.exe 程式會使用更高的權限啟動同一資料夾中的 Windows Installer (.msi) 套件。允許安裝完成其所有程序很有必要。

- 2 在「歡迎」畫面上，按「下一步」。
 安裝程式會將您巡覽至「設定」區段，您可在其中設定 Discovery Accelerator 安裝所需的值。
- 3 在「先決條件」畫面中上下滾動，以檢視 Discovery Accelerator 安裝所需的硬體和軟體清單。
 如果符合所列的先決條件，請選取「我已閱讀並符合上述先決條件」核取方塊，然後按「下一步」。
- 4 在先決條件狀態畫面上，安裝程式將檢查所有必要軟體。完成必要條件檢查後，按「下一步」。
- 5 在「使用者授權授權合約」畫面上，閱讀 Veritas 軟體授權合約。如果您同意這些條款，請選取我接受授權協議中的條款方塊，然後按一下下一步。
- 6 在「選擇安裝類型」畫面上，在下列安裝類型中選擇：

典型	可讓您安裝所有元件 (Discovery Accelerator Web 用戶端除外)。請參閱第 6 頁的「關於 Discovery Accelerator 元件」。建議大部分使用者選取此選項。 按下「典型」後，預設路徑隨即顯示。請確保要安裝 Discovery Accelerator 的資料夾路徑正確無誤。否則，請按下「瀏覽」以選取適當的資料夾路徑。
自訂	您可視需選取或移除元件。

- 7 在「Accelerator 服務帳戶登入」畫面上，提供 Accelerator 服務帳戶詳細資訊，例如網域、使用者名稱和密碼。按一下下一步。
- 8 如果已選擇安裝「稽核網站」功能，將顯示「增強的稽核組態」畫面。輸入以下詳細資料：
 - 伺服器別名：Discovery Accelerator 伺服器的 DNS 別名或 FQDN
 - 網站通訊埠：稽核網站的通訊埠
 - 內部通訊埠：稽核 API 網站的通訊埠
- 9 按一下下一步。
- 10 在「準備安裝」畫面上，按下「安裝」以開始 Discovery Accelerator 安裝。
- 11 若您已選擇安裝 Accelerator Manager Service，那麼在安裝程式完成時，請選取可顯示 Enterprise Vault Accelerator Manager 網站的選項。接著您可以建立組態資料庫與客戶資料庫。

如果您將 Discovery Accelerator 安裝在已啟用使用者帳戶控制 (UAC) 的伺服器上，安裝程式會自動以系統管理員權限開啟 Accelerator Manager 網站。(這是在此類環境中存取網站的需求。) 如果未啟用 UAC，「執行身分」對話方塊可能提示您輸入使用者帳戶的名稱和密碼，以使用該使用者帳戶存取網站。輸入您管理 Enterprise Vault 伺服器所使用的 Vault Service 帳戶的詳細資料。

請參閱第 29 頁的「[建立組態資料庫和客戶資料庫](#)」。

- 12 在組態期間，Discovery Accelerator 會產生稽核 Web 應用程式的自我簽署憑證，以確保所有端點均經過加密。我們建議使用知名授權單位簽署的憑證取代這類自我簽署憑證。
- 13 如果要使用「合法保留」功能禁止使用者刪除其封存檔中的項目，請在 Enterprise Vault 網站中的每部儲存伺服器上安裝 Discovery Accelerator 授權。

允許 Enterprise Vault 透過 Windows 防火牆與 Discovery Accelerator 進行通訊

您必須在 Discovery Accelerator 伺服器上架構 Windows 防火牆，允許 Enterprise Vault 透過它與 Discovery Accelerator 進行通訊。Enterprise Vault 伺服器與 Discovery Accelerator 伺服器之間的某些互動，需要進行不受限制的通訊。您可以將 Accelerator service 程序新增至防火牆的例外清單，以允許 Enterprise Vault 透過 Windows 防火牆與 Discovery Accelerator 進行通訊。

您必須以系統管理員身分登入電腦，才能完成此程序。

允許 Enterprise Vault 透過 Windows 防火牆與 Discovery Accelerator 進行通訊

- 1 在「控制台」中，按下「系統及安全性」，再按下「Windows 防火牆」。
- 2 按下「允許程式或功能通過 Windows 防火牆」。
- 3 按下「變更設定」，然後按下「允許其他程式」。
- 4 按下「瀏覽」，然後瀏覽至 Discovery Accelerator 程式資料夾 (通常是 C:\Program Files (x86)\Enterprise Vault Business Accelerator)。
- 5 按下 AcceleratorService.exe，再按下「開啟」。
- 6 按下「新增」，然後按下「確定」。

建立組態資料庫和客戶資料庫

在您安裝好 Discovery Accelerator 伺服器軟體之後，您必須透過 Accelerator Manager 網站來設定所需的組態與客戶資料庫。

組態資料庫可指定客戶資料庫的位置，並儲存要使用的 SQL Server、資料庫檔案及日誌檔的詳細資料。每個客戶資料庫會將案例、使用者角色、搜尋結果、檢閱標記及標籤等詳細資料儲存於此處。

您只能設定一個組態資料庫，但可以設定多個客戶資料庫。組態資料庫可位於一個 SQL Server 上，客戶資料庫則位於其他 SQL Server 上。例如，如果您希望分離在 Discovery Accelerator 中執行搜尋的群組，就會發現設定多個客戶資料庫非常有用。假設您的法務部門和人力資源部門都需要執行搜尋。這兩個部門可能無法在 Discovery Accelerator 系統中共用角色。設定兩個客戶可讓這兩個部門使用 Discovery Accelerator，而不需要存取同一個 Discovery Accelerator 設定。

繼續前，請注意下列幾點：

- 如果將 Discovery Accelerator 安裝在已啟用使用者帳戶控制 (UAC) 的伺服器上，則必須以系統管理員權限開啟 Accelerator Manager 網站。
- 如果 Symantec Endpoint Protection 正在 Discovery Accelerator 伺服器上執行，建議您將其暫時關閉。
請參閱第 54 頁的「Symantec Endpoint Protection 執行時，無法建立或升級 Discovery Accelerator 客戶資料庫」。
- 為了保障資料庫的安全，您必須定期備份組態資料庫。

建立組態資料庫

- 1 如果尚未顯示 Accelerator Manager 網站，請瀏覽至下列位置：

`http://server_name/EVBAAdmin`

其中 `server_name` 指的是您用來安裝 Discovery Accelerator 伺服器軟體的伺服器名稱。

- 2 在「組態資料庫詳細資料」頁面中，輸入您喜好的詳細資料，然後按下「確定」。

SQL Server

指定 SQL Server 電腦的名稱或 IP 位址。您可以指定 IPv4 或 IPv6 格式的 IP 位址。支援 SQL 實例。

或者，在資料庫屬於 Always On 可用性群組或容錯移轉叢集實體 (FCI) 的一部分的 SQL Server 環境中，您可以指定可用性群組監聽程式或 FCI 的虛擬網路名稱或 IP 位址。如需在 Always On 環境中部署資料庫的指南，請參閱 Microsoft 網站中的下列文章：

<https://msdn.microsoft.com/library/ff878487.aspx>

如果您已選擇使用非預設通訊埠，必須附加通訊埠號碼。例如，**SQLServer,1234**。

資料庫名稱	<p>指定組態資料庫的名稱。名稱不可包含下列任何字元： <code>\/: * ? " < > ' </code></p> <p>附註： Compliance Accelerator 與 Discovery Accelerator 無法共用相同的組態資料庫。因此，如果之前已為某應用程式建立組態資料庫，在設定其他應用程式時必須建立使用其他名稱的新資料庫。</p>
使用現有資料庫	<p>指示 Discovery Accelerator 使用指定的現有資料庫，而不建立新資料庫。若選擇此選項，此頁面上的其他方塊將無法使用。</p>
資料檔案資料夾	<p>指定組態資料庫檔案的位置。此位置應為 SQL Server 電腦上有效的現有路徑。預設的組態資料庫至少需要 300 MB 的空間。</p> <p>您可以指定本機路徑或 UNC 路徑。例如，您可以將路徑指定為 E:\SQLData 或 \\my_computer\SQLData。</p>
日誌檔案資料夾	<p>指定資料庫日誌檔的位置。此位置應為 SQL Server 電腦上有效的現有路徑。資料庫日誌檔至少需要 300 MB 的空間。</p> <p>您可以指定本機路徑或 UNC 路徑。例如，您可以將路徑指定為 E:\SQLLogs 或 \\my_computer\SQLLogs。</p>
資料庫初始大小	<p>為組態資料庫檔案設定初始大小 (MB)。在「增長 %」方塊中，您可以指定每次需要更多空間時，要為該檔案增加的空間百分比 (相較於原始檔案大小)。</p>
日誌初始大小	<p>設定資料庫日誌檔的初始大小 (MB)。在「增長 %」方塊中，您可以指定每當需要更多空間時，要自動新增至檔案的空間大小百分比 (相較於原始檔案大小)。</p>
Windows 驗證	<p>指定是否使用 Microsoft Windows 使用者帳戶來連線到組態資料庫。如果清除此選項，您必須設定要用於資料庫連線的 SQL 登入名稱及密碼。</p>
連線逾時	<p>指定等候組態資料庫連線的逾時時間 (秒)，超過此時間之後就會終止嘗試並產生錯誤。</p>
連線有效時間	<p>指定組態資料庫連線的有效時間 (秒)。經過指定的時間之後，就會捨棄連線。</p>
資料集區大小上限	<p>指定可同時對組態資料庫開啟的資料庫連線數上限。</p>

3 在資料庫主金鑰組態下，指定下列資訊：

資料庫主金鑰密碼

輸入資料庫主金鑰密碼。

若要加密組態資料庫的資料，請輸入密碼以建立 SQL Server 資料庫主金鑰。記下此密碼，因為將組態資料庫移轉或還原到其他 SQL Server 執行個體時，需要用到該密碼。

此密碼必須遵循執行 SQL Server 執行個體電腦的 Windows 密碼原則。

使用現有資料庫時，如果選取的資料庫已有資料庫主金鑰，則應用程式會忽略此密碼並繼續下一步。如果選取的資料庫沒有資料庫主金鑰，則應用程式會使用相同密碼來建立新資料庫。

附註：如果您要升級資料庫，則只須提供此密碼一次。下次升級時無需再提供此密碼，請按一下**更新**以啟動組態。

確認密碼

再次輸入相同的資料庫主金鑰密碼以進行確認。「確認密碼」必須與資料庫主金鑰密碼相符。

- 4 當 Discovery Accelerator 提示您執行此作業時，使用 Microsoft Management Console 的 Services 嵌入式管理單元重新啟動 Enterprise Vault Accelerator Manager Service。

附註：重新啟動服務會使 Discovery Accelerator 檢查應用程式所使用的各種暫存資料夾的安全性。如果此安全性檢查失敗，則會在 Veritas Enterprise Vault 事件日誌中記錄 ID 為 585 的錯誤事件，並且不會啟動服務。

請參閱第 19 頁的「[暫存資料夾的安全性需求](#)」。

- 5 在 Accelerator Manager 網站中，按下「上傳授權」，將授權金鑰檔案匯入 Discovery Accelerator。

建立客戶資料庫

- 1 在 Accelerator Manager 網站的左窗格中，於伺服器節點上按下滑鼠右鍵，然後按下「新增客戶」。
- 2 完成「建立客戶」頁面的詳細資料，然後按「確定」。

客戶類型

指定這是 Discovery Accelerator 的客戶資料庫還是保管者管理中心的客戶資料庫。

名稱

指定客戶的唯一名稱。名稱不可包含下列任何字元：
 \/:*?"<>|'

目錄 DNS 別名

指定 Enterprise Vault Directory service 電腦的 DNS 別名、伺服器名稱或 IP 位址。您可以指定 IPv4 或 IPv6 格式的 IP 位址。

如果您想要指定多部 Directory Service 電腦，請在每部電腦所在的行中輸入該電腦的詳細資料。所有電腦必須執行完全相同的 Enterprise Vault 版本。

請謹慎指定正確的 DNS 別名資訊。如果這項資訊不正確，則 Discovery Accelerator 用戶端的任何區域都不會顯示保管庫儲存。

管理員使用者或群組

如果有需要，可指定 Active Directory 使用者帳戶或群組帳戶作為 Discovery Accelerator 客戶資料庫的管理員。此使用者或群組擁有客戶資料庫的完整管理權限，而且通常可以指派全應用程式範圍的角色給其他使用者。以 *domain\user_or_group_name* 格式指定帳戶詳細資料；例如 OurDomain\Marie.Lopez。

Vault Service 帳戶已擁有客戶資料庫的完整管理權限，因此通常不需要指定其他使用者或群組。不過，如果貴公司的政策限制使用服務帳戶，您可能需要指定其他使用者或群組。

啟用客戶工作

允許使用者在 Discovery Accelerator 用戶端中執行活動。如果清除此選項，則只允許自動工作 (例如，已排程的搜尋)。

IIS 區段

虛擬目錄

指定 Discovery API 網站的 IIS 虛擬目錄名稱。此網站可讓軟體開發人員將第三方工具與 Discovery Accelerator 整合，藉以將資料匯出至 Discovery Accelerator 客戶資料庫或從中擷取資料。

兩個客戶不得共用相同的虛擬目錄名稱。目錄名稱不可包含空格字元或下列任一字元：

*** ? \ / % ' "**

請注意，您不能將任何 Discovery Accelerator 客戶的虛擬目錄命名為 EVBAAdmin，因為此名稱已保留供 Accelerator Manager 網站使用。

IIS 伺服器

指定託管 Discovery Accelerator 網站之 IIS 伺服器的名稱或 IP 位址。您可以輸入 IPv4 或 IPv6 格式的 IP 位址。不過，您不能輸入包含冒號 (:) 或以方括弧 ([]) 括住的 IPv6 位址。

此欄位的預設輸入值是執行 Accelerator Manager 網站的伺服器。

管理虛擬目錄	可讓您使用 Discovery Accelerator 用戶端來管理虛擬目錄。預設已選取此選項。
「資料庫詳細資料」區段	
SQL Server	指定客戶資料庫所在之 SQL Server 電腦的名稱或 IP 位址。您可以指定 IPv4 或 IPv6 格式的 IP 位址。支援 SQL 實例。 或者，如果資料庫屬於 Always On 可用性群組或容錯移轉叢集實例 (FCI) 的一部分，您可以指定可用性群組監聽程式或 FCI 的虛擬網路名稱或 IP 位址。 如需在 Always On 環境中部署資料庫的指南，請參閱 Microsoft 網站中的下列文章： https://msdn.microsoft.com/library/ff878487.aspx 如果您已選擇使用非預設通訊埠，必須附加通訊埠號碼。例如， SQLServer,1234 。
資料庫	指定客戶資料庫的名稱。名稱不可包含下列任何字元： <code>\/:*?"<> '</code>
使用現有資料庫	指示 Discovery Accelerator 使用指定的現有資料庫，而不建立新資料庫。如果選取此選項，則此頁面上其餘的多個方塊將變得無法使用。預設不會選取此選項。
資料檔案資料夾	指定組態資料庫檔案的位置。此位置應為 SQL Server 電腦上有有效的現有路徑。 您可以指定本機路徑或 UNC 路徑。例如，您可以將路徑指定為 E:\SQLData 或 \\my_computer\SQLData。
日誌檔案資料夾	指定資料庫日誌檔的位置。此位置應為 SQL Server 電腦上有有效的現有路徑。 您可以指定本機路徑或 UNC 路徑。例如，您可以將路徑指定為 E:\SQLLogs 或 \\my_computer\SQLLogs。
資料庫初始大小	設定客戶資料庫檔案的初始大小 (MB)。在「增長 %」方塊中，您可以指定每次需要更多空間時，要為該檔案增加的空間百分比 (相較於原始檔案大小)。
日誌初始大小	設定資料庫日誌檔的初始大小 (MB)。在「增長 %」方塊中，您可以指定每當需要更多空間時，要自動新增至檔案的空間大小百分比 (相較於原始檔案大小)。

Windows 驗證	指定是否使用 Microsoft Windows 使用者帳戶連線到客戶資料庫。如果清除此選項，您必須設定要用於資料庫連線的 SQL 登入名稱及密碼。
連線逾時	指定等候客戶資料庫連線的逾時時間 (秒)，超過此時間之後就會終止嘗試並產生錯誤。
連線有效時間	指定客戶資料庫連線有效的時間 (秒)。經過指定的時間之後，就會捨棄連線。
資料集區大小上限	指定可同時針對客戶資料庫開啟的資料庫連線數目上限。
DSN	指定連線至客戶資料庫時要使用的完整連線字串或資料來源名稱 (DSN)。建立並連線至資料庫的程序會自動填入此欄位。請勿修改詳細資料，除非 Veritas 支援建議您這樣做。

「資料分析的資料庫位置」區段

頁面的此區域會列出資料分析資料的現有資料庫位置，並可讓您新增資料庫位置。您至少必須指定一個資料分析資料庫位置。如果您不想讓此客戶使用資料分析功能，請使用預設的資料庫位置。

請參閱第 35 頁的「架構資料分析庫位置」。

- 3 等待 Discovery Accelerator 建立客戶資料庫。此程序可能需要幾分鐘才能完成。
- 4 對您要建立的每個客戶資料庫，重複步驟 1 到 3。

架構資料分析庫位置

當您對案例啟用資料分析時，Discovery Accelerator 必須將所有案例項目從 Enterprise Vault 擷取到客戶資料庫中，並為其編製索引。此作業需要大量的磁碟空間。Discovery Accelerator 可讓您定義要裝載資料分析表檔案群組與索引的位置。當您需要更多磁碟空間時，可以新增其他位置。

Accelerator Manager 網站的「客戶」頁面會列出現有資料分析庫的位置，並讓您新增其他位置。在每個位置旁，「資料表檔案群組」欄與「全文索引」欄中的核取標記顯示該位置是否已用於資料表檔案、搜尋索引，或同時用於兩者。

在您規劃與架構資料分析庫位置時，請考慮下列事項：

- 資料量。資料分析資料的收集與索引編製作業可能會產生非常大型的資料庫與索引檔案。簡單地說，收集大小皆為 20 KB 的一百萬個項目，可以產生 40 GB 或更大的資料庫。但是，不同的環境可能有不同的結果。

Discovery Accelerator的「最佳實務指南」針對如何適當地調整 Discovery Accelerator 資料庫大小，提供了豐富資訊。您可以從 Veritas 支援網站取得本指南，網址為：<https://www.veritas.com/docs/100024378>。

- 效能。將每個資料庫位置裝載到個別的實體磁碟上。如果您的資料分析庫位置不只一個，Discovery Accelerator 就會輪流使用這些位置來分散資料與磁碟存取需求。
每個 Discovery Accelerator 案例只會將一個位置用於搜尋索引，並將另一個位置用於資料庫。

下列範例說明資料分析庫位置的兩個有效組態。

表 3-1 Analytics 資料庫位置：範例 1

Location	資料表檔案群組	全文索引
C:\SQL\Data	已選取	已選取
D:\SQL\Data	已選取	已選取
E:\SQL\Data	已選取	已選取
F:\SQL\Data	已選取	已選取

表 3-2 Analytics 資料庫位置：範例 2

位置	資料表檔案群組	全文索引
C:\SQL\Data	已清除	已選取
D:\SQL\Data	已清除	已選取
E:\SQL\Data	已選取	已清除
F:\SQL\Data	已選取	已清除

新增資料分析的資料庫位置

- 1 瀏覽至 Accelerator Manager 網站。
- 2 用滑鼠右鍵按下適當的客戶，然後按下「內容」。
- 3 在「資料分析的資料庫位置」之下，按「新增位置」。
- 4 輸入新資料庫位置的路徑。請注意下列各項：
 - 資料庫位置必須位於 SQL 伺服器上，而您必須使用本機路徑來參照這些位置。例如，請勿使用 UNC 路徑來參照資料庫位置。
 - Accelerator Manager 網站不會驗證指定的位置是否存在。您必須確定這些路徑有效。

- 5 選取「資料表檔案群組」、「全文索引」，或兩者同時選取。
- 6 按下新位置旁的「確定」。
- 7 如果您想要新增更多的資料庫位置，請重複步驟 3 到 6。

設定保管者管理中心網站

保管者管理中心是以瀏覽器為基礎的應用程式，可讓您儲存保管者(個別員工)與保管者群組(您要使用 Discovery Accelerator 對其進行搜尋)的詳細資料。保管者群組指的是任何員工集合，例如 Windows 或 Domino 群組與通訊群組清單、Active Directory 或 Domino LDAP 搜尋，以及 Active Directory 配置區。當您將保管者與保管者群組新增至保管者管理中心之後，可以從中進行挑選以定義 Discovery Accelerator 搜尋準則。

附註：Discovery Accelerator 組態資料庫可以只有一個保管者管理中心網站。共用組態資料庫的所有客戶會共用保管者管理中心。

設定保管者管理中心網站

- 1 開啟 Accelerator Manager 網站。

如果將 Discovery Accelerator 安裝在已啟用使用者帳戶控制 (UAC) 的伺服器上，則必須以系統管理員權限開啟 Accelerator Manager 網站。

- 2 用滑鼠右鍵按下左窗格中的伺服器節點，再按下「新增客戶」。
- 3 在「建立客戶」頁面中，將客戶類型設為「保管者管理中心」。
- 4 輸入您喜好的 IIS 與 SQL 資料庫詳細資料，然後按下「確定」。
- 5 瀏覽至您剛建立的保管者管理中心網站。此網站位址的格式如下：

`http://server_name/virtual_directory`

例如：

`http://server2/EVBACustodianManager`

- 6 使用保管者管理中心中的功能來建立與管理保管者與保管者群組。如需有關如何執行此作業的指示，請參閱「管理指南」和保管者管理中心的線上說明。

將必要的 Active Directory 權限指派給保管者管理中心同步處理帳戶

依預設，保管者管理中心在與對應的 Active Directory 帳戶同步處理保管者和保管者群組時，會使用 Accelerator Manager 服務執行所在的帳戶。不過，您可以視喜好在每個網域的基準上指定不同帳戶。

如需有關如何為同步處理目的指定不同使用者帳戶的指示，請參閱「管理指南」。

指定的同步處理帳戶必須具有特定的委派權限，才能查詢 Active Directory 網域。

將必要的委派權限指派給保管者管理中心同步處理帳戶

- 1 開啟 Active Directory 使用者和電腦。
- 2 在網域物件上按下滑鼠右鍵，然後選取「委派控制」。
- 3 在「委派控制精靈」中，依序按下「下一步」和「新增」。
- 4 在「選取使用者、電腦或群組」對話方塊中，輸入必要的帳戶名稱，然後依序按下「確定」和「下一步」。
- 5 在「要委派的工作」頁面中，於「委派下列通用工作」中選取下列工作，再按「下一步」：
 - 讀取所有使用者資訊
 - 讀取所有 inetOrgPerson 資訊
- 6 按下「完成」。

授權保管者管理中心同步處理帳戶存取「已刪除物件」配置區

保管者管理中心同步處理帳戶也必須具有 Active Directory 中「已刪除物件」配置區的「列出內容」和「讀取內容」權限。如果沒有這些權限，就無法停用其 Active Directory 詳細資料已移至「已刪除物件」配置區的任何保管者和保管者群組。

Microsoft 網站上的下列文章針對如何檢視和設定「已刪除物件」配置區的權限提供了詳細的指示：

<https://technet.microsoft.com/library/cc816824.aspx>

附註：您必須使用最新版本的 `dsaccls` 指令行公用程式，才能完成本文中的指示。某些較舊版本的公用程式不支援執行所有必要的指令。

此程序簡述如下。

授權保管者管理中心同步處理帳戶存取「已刪除物件」配置區

- 1 以系統管理員權限開啟「指令提示」視窗。
- 2 透過執行 `dsaccls` 指令行公用程式獲得「已刪除物件」配置區的所有權，如下所示：

```
dsaccls deleted_objects_dn /takeownership
```

其中的參數如下：

<code>deleted_objects_dn</code>	「已刪除物件」配置區的辨別名稱。
<code>/takeownership</code>	獲得「已刪除物件」配置區的所有權。

例如：

```
dsacls "CN=Deleted Objects,DC=Contoso,DC=com" /takeownership
```

- 3 將「列出內容」和「讀取內容」權限授予保管者管理中心同步處理保管者和保管者群組時所使用的使用者帳戶，如下所示：

```
dsacls deleted_objects_dn /G user_or_group:permissions
```

其中的參數如下：

<code>deleted_objects_dn</code>	「已刪除物件」配置區的辨別名稱。
<code>user_or_group</code>	套用權限的使用者或群組。
<code>permissions</code>	授予的權限。對於「列出內容」和「讀取內容」權限，請將權限指定為 LCRP。

例如：

```
dsacls "CN=Deleted Objects,DC=Contoso,DC=com" /G
CONTOSO\VaultAdmin:LCRP
```

上傳 Discovery Accelerator 報告範本

Discovery Accelerator 採用 Microsoft SQL Server Reporting Services 作為報告機制，提供了用於監控案例的詳細資料及驗證探索要求是否符合法規的許多功能。如需有關可用報告的資訊，以及如何使用這些報告的準則，請參閱「管理指南」。

若要使報告可供 Discovery Accelerator 用戶端的使用者使用，您必須將提供的範本 (.rdl) 檔案上傳至 SQL 報告伺服器。範本檔案包含其各自報告 (XML 格式) 的資料擷取和配置資訊。

附註：如果您想要在 SQL Server Always On 環境中部署 Discovery Accelerator，請注意適當地架構 Reporting Services。

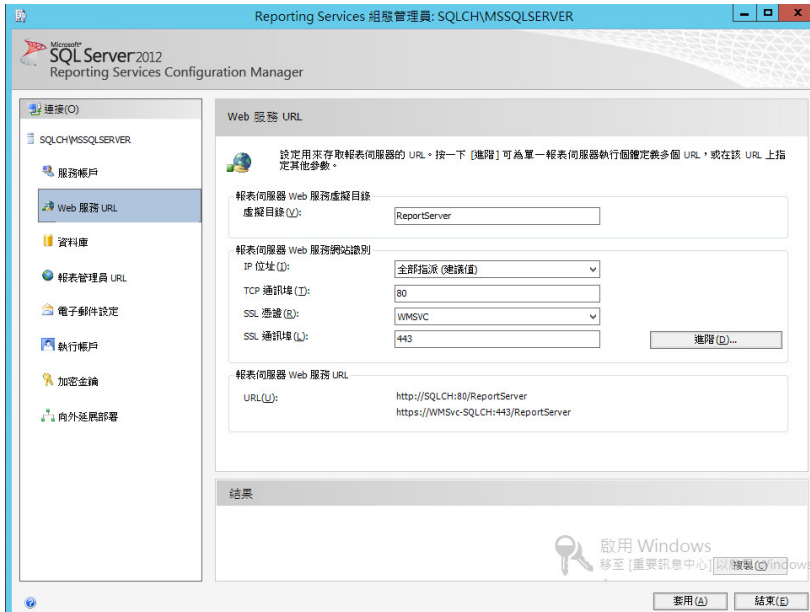
請參閱第 42 頁的「[在 AlwaysOn 環境中使用 SQL Server Reporting Services](#)」。

上傳 Discovery Accelerator 報告範本

- 1 請在選取的報告伺服器上安裝及架構 SQL Server Reporting Services (若您尚未執行此操作)。

您可以在報告伺服器上使用 Reporting Services 組態管理員來檢查 SQL Server Reporting Services 的組態。請記下「Web 服務 URL」頁面上的虛擬目錄名稱，因為稍後需要指定此名稱。虛擬目錄的預設名稱是 **ReportServer**。

下圖顯示「Web 服務 URL」頁面中的一般設定。



2 在 SQL 報告伺服器上，將下列角色指派給 Vault Service 帳戶：

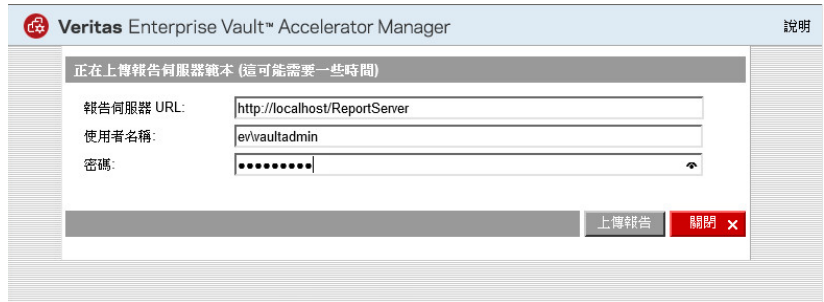
- SQL 報告伺服器上的系統管理員角色。
您可以使用 SQL Server 隨附之以瀏覽器為基礎的「報表管理員」工具來指派此角色。首先按下「報表管理員」中全域工具列上的「站台設定」，再按下「安全性」。然後按下「新增角色指派」，並將系統管理員角色指派給 Vault Service 帳戶。
- SQL 報告伺服器主資料夾的內容管理員角色。
若要在「報表管理員」中指派此角色，請按下主資料夾「內容」標籤上的「安全性」。然後按下「新增角色指派」，並將內容管理員角色指派給 Vault Service 帳戶。

請參閱 Microsoft Reporting Services 文件，以取得更多資訊。

3 在 Discovery Accelerator 伺服器上，開啟 Accelerator Manager 網站。

4 按下頁面底部的「報告伺服器」。

即會出現「上傳報告伺服器範本」頁面。



- 5 在「報告伺服器 URL」欄位中，以下列格式輸入用於存取 SQL 報告伺服器的 URL：

`http://server_name/virtual_directory`

其中，*server_name* 是 SQL 報告伺服器的主機名稱、完整網域名稱，或是 IPv4 或 IPv6 位址；*virtual_directory* 是所需虛擬目錄的名稱。例如：

`http://EVSQL/ReportServer`

請注意：

- 如果您有多個 SQL Server 實例，可輸入以下格式的 URL：
`http://server_name/virtual_directory$instance_name`
- 如果您已將 SQL 報告伺服器架構為接聽預設通訊埠 80 以外通訊埠的 HTTP 要求，請輸入以下格式的 URL：
`http://server_name:port_number/virtual_directory`

- 6 在「使用者名稱」欄位與「密碼」欄位中，輸入 Vault Services 帳戶的憑證。一旦您這麼做，表示您將 Vault Services 帳戶識別為 Discovery Accelerator 伺服器與 SQL 報告伺服器之間所有交換的擁有者。
- 7 按下「上傳報告」。

請注意，將報告範本上傳至伺服器可能需要幾分鐘的時間。完成程序時，將顯示確認訊息。

架構 Discovery Accelerator 以用於 SQL Server AlwaysOn 環境

您可能想透過架構 Discovery Accelerator 以用於 SQL Server AlwaysOn 環境，為其實作高可用性和災難復原。AlwaysOn 解決方案可利用 SQL Server 的兩個主要功能來架構高可用性：*可用性群組*和*容錯移轉叢集實例*。SQL Server 文件提供許多有關如何架構應用程式以用於此類環境的指示。

如果將 Discovery Accelerator 資料庫從獨立 SQL Server 電腦移到 AlwaysOn 可用性群組或容錯移轉叢集實例 (FCI)，您必須適當地更新組態。下列程序概述了所需步驟。

注意：如果您要從舊版升級至最新版本的 Discovery Accelerator，必須先完成升級，然後再將資料庫移到 AlwaysOn 可用性群組或 FCI。您無法先移動資料庫再升級 Discovery Accelerator。

架構 Discovery Accelerator 以用於 SQL Server AlwaysOn 環境

- 1 開啟 Accelerator Manager 網站 (http://server_name/EVBAAdmin)。
- 2 在 Accelerator Manager 網站的左窗格中，於伺服器名稱上按下滑鼠右鍵，然後按下「內容」。
- 3 設定 Discovery Accelerator 組態資料庫所需的詳細資料。您可以指定下列任一作業：
 - 獨立 SQL Server 電腦的名稱或 IP 位址。
 - AlwaysOn 可用性群組監聽程式或 FCI 的虛擬網路名稱或 IP 位址。

如果您已選擇使用非預設通訊埠，必須附加通訊埠號碼。例如，**SQLServer,1234**。

- 4 針對每個客戶資料庫和保管者管理中心資料庫，請執行以下作業：
 - 在 Accelerator Manager 的左窗格中，於所需資料庫上按下滑鼠右鍵，然後按下「內容」。
 - 在 **SQL Server** 欄位中，設定資料庫所需的詳細資料。
如前所述，您可以指定獨立 SQL Server 電腦、AlwaysOn 可用性群組監聽程式或 FCI 的名稱或 IP 位址；如果您已選擇使用非預設通訊埠，必須附加通訊埠號碼。

在 AlwaysOn 環境中使用 SQL Server Reporting Services

Microsoft 並不完全支援在 AlwaysOn 環境中使用 SQL Server Reporting Services，因此，Discovery Accelerator 也不支援。不過，如下列文章所述，可以架構 Reporting Services 與 AlwaysOn 可用性群組搭配使用：

<https://msdn.microsoft.com/hh882437.aspx>

總之，您必須執行以下作業以使 Discovery Accelerator 報告在 AlwaysOn 環境中運作：

- 在可用性群組中的所有複本上安裝 SQL Server Reporting Services。
- 在所有次要複本上，將指派給主要複本上此帳戶的報告伺服器憑證指派給 Vault Service 帳戶：
 - 系統管理員角色
 - 主資料夾的內容管理員角色

使用 SQL Server 隨附的「報表管理員」工具來指派憑證。

請參閱第 39 頁的「上傳 Discovery Accelerator 報告範本」。

- 在主要複本上，使用 Reporting Services 組態管理員的「加密金鑰」頁面將報告伺服器資料庫的加密金鑰備份至檔案。
- 將報告伺服器資料庫、ReportServer 和 ReportServerTempDB 新增至可用性群組。
- 當您透過 Accelerator Manager 網站上傳 Discovery Accelerator 報告範本時，請注意為報告伺服器指定正確的 URL。除了指定獨立 SQL 報告伺服器的名稱或位址，您還必須指定適當可用性群組監聽程式的虛擬網路名稱。例如，您可以指定下列報告伺服器 URL：
`http://availability_group_listener/ReportServer`
- 在發生容錯移轉後，執行以下作業：
 - 使用 Reporting Services 組態管理員將新主要複本上的報告伺服器服務指向容錯移轉資料庫、ReportServer 和 ReportServerTempDB。
 注意為之前在舊主要複本上指定的相同網域使用者指定報告伺服器資料庫憑證。
 - 在 Reporting Services 組態管理員的「加密金鑰」頁面，從您之前在舊主要複本上建立的備份檔案還原加密金鑰。

在叢集環境中安裝 Discovery Accelerator

Veritas 不支援在 Windows Server 容錯移轉叢集或 Veritas Cluster Server (VCS) 叢集中的任何節點上安裝 Discovery Accelerator 伺服器軟體。因此，如果您已將 Enterprise Vault 架構為在叢集中使用，請勿在其中一個叢集節點上安裝伺服器軟體。不過，非叢集化的 Discovery Accelerator 安裝可以參照叢集化的 Enterprise Vault 虛擬伺服器。

此外，您可以透過將 Discovery Accelerator 架構用於網路負載平衡叢集中，來提高 Discovery Accelerator 的擴充性、效能和高可用性。

架構要用於網路負載平衡叢集的 Discovery Accelerator

網路負載平衡 (NLB) 是 Microsoft 在 Windows Server 2012 或更新版本中提供的一種叢集技術。

NLB 可平衡叢集中所有節點的網路流量，讓這些節點一起運作來執行共同的應用程式集，並將單一系統的影響提供給用戶端使用者。NLB 可將用戶端要求分散予叢集中的各節點，進而協助提升 Discovery Accelerator 的擴充性與效能，但不影響背景 Discovery Accelerator 工作的進行。此技術同時可偵測節點失敗並自動將流量重新分配給各作業節點，以提供高可用性。

設定 NLB 叢集時，您需要指定叢集的虛擬名稱或 IP 位址。當使用者啟動 Discovery Accelerator 用戶端時，他們需要將此虛擬名稱或位址指定為要連接的伺服器。

如需負載平衡的詳細資訊，請參閱「最佳實務指南」。您可以從 Veritas 支援網站的下列頁面取得該白皮書：

<https://www.veritas.com/docs/100024378>

架構要用於 NLB 叢集的 Discovery Accelerator

- 1 確定您要加入 NLB 叢集的每個節點都有固定的 IP 位址。
如果您沒有這些固定位址，請向您的網路管理員索取。
- 2 使用 Windows 隨附的「網路負載平衡管理員」來設定與管理叢集。
如需詳細操作指示，請參閱「網路負載平衡管理員」隨附的文件。
- 3 在叢集中的每一個節點上安裝 Discovery Accelerator 伺服器軟體。
您至少必須在每個節點上安裝 Enterprise Vault Accelerator Manager 服務。

將 Discovery Accelerator 資料庫的安全性提升至最高

您可採取下列動作以充分提高資料庫 Discovery Accelerator 的安全性。

- **更改資料庫擁有權和控制存取權限**
預設下，Vault Service 帳戶可掌管所有 Discovery Accelerator 資料庫，並且可存取資料庫的所有物件。若要將 SQL Server 環境的安全性提升至最高，您可以變更每個資料庫的擁有權，並且撤銷許多 Vault Service 帳戶的存取權限。Veritas 支援網站上的下列文章說明如何執行這些活動：
<https://www.veritas.com/docs/100038151>
- **備份組態資料庫**
組態資料庫包含重要的安全資訊，例如每個客戶的加密金鑰。此資訊可用來加密 Discovery Accelerator 中儲存的資料。若要保護此安全資訊，建議定期備份組態資料庫。

安裝 Discovery Accelerator 用戶端軟體

注意：使用者電腦上所安裝之用戶端軟體的版本必須與 Discovery Accelerator 伺服器上 Discovery Accelerator 伺服器軟體的版本完全相符。

修改 Discovery Accelerator 用戶端的組態檔

繼續進行之前，最好先修改安裝套件隨附的組態檔。此檔案中的其中一項設定就是您已安裝 Discovery Accelerator 伺服器軟體的電腦名稱或位址。如果您在組態檔中提供此資訊，當使用者第一次啟動 Discovery Accelerator 用戶端時，就不需要提供電腦名稱或位址。

修改 Discovery Accelerator 用戶端的組態檔

- 1 在 Discovery Accelerator 用戶端軟體的安裝媒體中找到組態檔案 AcceleratorClient.Exe.Config。
- 2 在純文字編輯器 (如 Windows 記事本) 中開啟組態檔。
- 3 尋找下列組態設定：

```
<add key="AcceleratorServer" value="localhost" />
```

- 4 使用此名稱、完整的網域名稱或是您已安裝 Discovery Accelerator 伺服器軟體的電腦 IPv4 或 IPv6 位址來取代該值。例如：

```
<add key="AcceleratorServer" value="server2" />
```

如果您已架構要將 Discovery Accelerator 用於網路負載平衡叢集中，則必須指定叢集的虛擬名稱或 IP 位址。

- 5 儲存並關閉檔案。

使用 MSI 安裝程式套件來安裝 Discovery Accelerator 用戶端

一般而言，您可以將使用者引導至一個中央位置，讓他們從這個位置執行 MSI 安裝程式套件，藉以散發 Discovery Accelerator 用戶端軟體。根據預設，Discovery Accelerator 用戶端軟體的安裝程式套件會執行軟體的個別使用者安裝。此類型的安裝不允許電腦的其他使用者執行該應用程式。但是，如果您具有電腦的管理員權限，而且想要允許所有使用者執行應用程式，您可以執行個別電腦安裝。

安裝 Discovery Accelerator 用戶端軟體

- 1 確保組態檔案 AcceleratorClient.Exe.Config 位於 Discovery Accelerator 用戶端軟體的安裝資料夾中。

- 2 執行下列其中一項動作：

- 若要執行個別使用者安裝，請啟動 Discovery Accelerator 安裝程式套件 (VeritasEnterprise Vault Discovery Accelerator Client.msi)。

- 若要執行個別電腦安裝，請開啟「指令提示」視窗並輸入下列文字：

```
msiexec /I "path_to/Veritas Enterprise Vault Discovery Accelerator Client.msi" TARGETDIR="install_path" ALLUSERS=1
```

其中：

path_to 用於指定 .msi 檔案的路徑。

install_path 指定要在其中安裝用戶端軟體的資料夾路徑。

例如，您可以輸入下列 URL：

```
msiexec /I "D:\Veritas Enterprise Vault Discovery Accelerator  
Client.msi" TARGETDIR="C:\Program Files (x86)\\" ALLUSERS=1
```

注意：如果電腦上已啟用使用者帳戶控制 (UAC)，則必須以系統管理員權限開啟「指令提示」視窗。

- 3 依照畫面上的指示操作。
- 4 在您安裝完用戶端軟體後，請設定安裝資料夾的存取權限，避免未獲授權的使用者竄改內容，像是在資料夾中置入惡意檔案。只有經授權的使用者可以擁有此資料夾的「修改」與「寫入」權限。

Discovery Accelerator 使用的通訊埠

本附錄包含以下主題：

- [Discovery Accelerator 的預設通訊埠](#)
- [變更 Discovery Accelerator 使用的通訊埠](#)

Discovery Accelerator 的預設通訊埠

表 A-1 列出 Discovery Accelerator 使用的預設通訊埠。

表 A-1 Discovery Accelerator 的預設通訊埠

通訊埠	用於
80 (用於 HTTP) 或 443 (用於 HTTPS)	SQL 報告伺服器與 Discovery Accelerator 用戶端和伺服器之間的通訊。
81	Discovery Accelerator 伺服器與 Discovery Accelerator Web 用戶端之間的通訊。
82	稽核網站與稽核 API 網站之間的通訊。
389	Discovery Accelerator 伺服器與 Active Directory 網域控制器之間的通訊，以透過 LDAP 查詢達到同步化保管者資訊的用途。
1433	Discovery Accelerator 伺服器與 SQL Server 電腦之間的通訊。
8085	Discovery Accelerator 伺服器與 Discovery Accelerator 網站 (Accelerator Manager、保管者管理中心及 Discovery Accelerator API) 之間的通訊。
8086	Discovery Accelerator 伺服器與 Discovery Accelerator 用戶端之間的通訊。

Discovery Accelerator 使用標準 DCOM 通訊埠與 Enterprise Vault 伺服器進行通訊，以執行搜尋、檢閱和匯出作業。如需有關 Enterprise Vault 使用的通訊埠的資訊，請參閱「Enterprise Vault 管理指南」。

變更 Discovery Accelerator 使用的通訊埠

如果其他應用程式需要使用預設通訊埠，您可以將 Discovery Accelerator 設定為使用其他通訊埠。

變更與 SQL Server 通訊所用的通訊埠 (如果您並非使用 SQL Always On)

- 1 在 Discovery Accelerator 伺服器上，開啟 Accelerator Manager 網站。
- 2 在左窗格中，於伺服器名稱上按下滑鼠右鍵，再按下「內容」。
- 3 在「名稱」欄位中，將所需的 SQL Server 電腦指定為 *server_name,port_number*。
- 4 按下「確定」儲存您所作的變更。
- 5 對每個客戶資料庫，請執行下列動作：
 - 在左窗格中，於資料庫名稱上按下滑鼠右鍵，再按下「內容」。
 - 在 **SQL Server** 欄位中，將所需的 SQL Server 電腦指定為 *server_name,port_number*。
 - 按下「確定」儲存您所作的變更。

變更與 SQL Server 通訊所用的連接埠 (如果您使用 SQL Always On)

- 1 如果 Discovery Accelerator 伺服器上的 Enterprise Vault Accelerator Manager 服務正在執行，請將它停止。
- 2 開啟 Accelerator Manager 網站，並等候下一頁出現 (這可能要花幾分鐘的時間)：

目前無 Accelerator 伺服器可用。

可能的解決方案

- 1) 重試登入。

伺服器	資訊
LOCALHOST	確定

- 2) 檢查與 SQL Server 的連線。

- 3) 檢查組態資料庫是否存放於如下所示的 SQL Server 中。如果已將資料庫移到其他 SQL Server、AlwaysOn 可用性群組或容錯轉移叢集執行個體中，請在下方輸入詳細資料，然後按下「更新組態」。

SQL Server:

- 3 在 **SQL Server** 欄位中，輸入所需的詳細資料，然後按下「更新組態」。例如，在上圖中，此欄位會指定可用性群組監聽程式 (SQL-L)，後面跟著逗號及通訊埠號碼 5053。
- 4 啟動 Enterprise Vault Accelerator Manager 服務。

變更 Discovery Accelerator 伺服器與 Discovery Accelerator 網站之間進行通訊所用的通訊埠

- 1 在 Discovery Accelerator 伺服器上，於 Discovery Accelerator 安裝資料夾的 AcceleratorAdminWeb 和 CustodianManagerWeb 子資料夾中，找到 Web.config 檔案的複本。
- 2 在文字編輯器 (如 Windows「記事本」) 中開啟每個檔案。
- 3 找出下面一行，將通訊埠號碼變更為適合的通訊埠。

```
<add key="RemotePort" value="8085"/>
```

- 4 儲存並關閉檔案。
- 5 重新啟動 Enterprise Vault Accelerator Manager 服務。

變更 Discovery Accelerator 伺服器與 Discovery Accelerator 用戶端之間進行通訊所用的通訊埠

- 1 在每部 Discovery Accelerator 用戶端電腦上，於安裝資料夾中找到 AcceleratorClient.Exe.Config 檔案。

此資料夾通常是 %HOMEPATH%\Local Settings\Application Data\Enterprise Vault Discovery Accelerator\Client。

- 2 在文字編輯器 (如 Windows「記事本」) 中開啟檔案。
- 3 找出下面一行，將通訊埠號碼變更為適合的通訊埠。

```
<add key="AcceleratorServerPort" value="8086" />
```

- 4 儲存並關閉檔案。
- 5 如果需要將通訊埠 8086 更改為另一個通訊埠，並且希望使用開放資料 (OData) Web 服務建立報告，請確保更新 OData 配置以使用相同的通訊埠。如要更新通訊埠號碼，請執行下列動作：

- 在每台 Discovery Accelerator 伺服器電腦上，在安裝資料夾中找出 AcceleratorService.Exe.Config 和 AcceleratorManager.Exe.Config 檔案。
- 在文字編輯器 (如 Windows「記事本」) 中開啟每個檔案。
- 找出下列行，並更改通訊埠號碼以符合 AcceleratorClient.Exe.Config 檔案中的設定。

```
<add key="Windows Client Remoting Channel Configuration" value="8086" />
```

```
<add key="Windows Client Remoting Channel Configuration IPv6" value="8086" />
```

- 儲存並關閉檔案。

變更與 SQL 報告伺服器進行通訊所用的通訊埠

- 1 在 Discovery Accelerator 伺服器上，開啟 Accelerator Manager 網站。
- 2 按下頁面底部的「報告伺服器」。
即會出現「上傳報告伺服器範本」頁面。
- 3 在「報告伺服器 URL」欄位中，以下列格式輸入用於存取 SQL 報告伺服器的 URL：

```
http://server_name.port_number/virtual_directory
```

變更與稽核網站進行通訊所用的通訊埠

- 1 使用 setup.exe 啟動 Discovery Accelerator 伺服器 MSI。
請參閱第 27 頁的「[安裝 Discovery Accelerator 伺服器軟體](#)」。
- 2 在「修改、修復或移除安裝」畫面上，選取「修改」。
- 3 在「必要條件」畫面上，檢閱 Discovery Accelerator 安裝所需的硬體和軟體清單。
如果符合所列的必要條件，請選取「我已閱讀並符合上述必要條件」核取方塊，然後按「下一步」。
- 4 在「必要條件狀態」畫面上，安裝程式將檢查所有必要的軟體。完成必要條件檢查後，按「下一步」。
- 5 在「自訂設定」畫面上，按「下一步」而不進行任何變更。
- 6 在「Accelerator 服務帳戶登入」畫面上，提供 Accelerator 服務帳戶密碼。按「下一步」。
- 7 在「增強的稽核組態」畫面上，將所需的通訊埠號碼變更為合適的替代項目。
- 8 在「準備安裝」畫面上，按下「安裝」。
- 9 按下「完成」關閉安裝程式精靈。

疑難排解

本附錄包含以下主題：

- 升級至 [Discovery Accelerator 14.5](#) 時，事件日誌中出現錯誤訊息
- 無法建立 [Enterprise Vault Accelerator Manager](#) 服務
- 無法啟動 [Enterprise Vault Accelerator Manager](#) 服務
- 嘗試在啟用 [UAC](#) 的電腦上建立客戶資料庫時顯示「拒絕存取」訊息
- [Symantec Endpoint Protection](#) 執行時，無法建立或升級 [Discovery Accelerator](#) 客戶資料庫
- 從已啟用 [UAC](#) 的電腦移除 [Discovery Accelerator](#) 用戶端時，發生權限錯誤
- 從共用位置解除安裝 [Discovery Accelerator](#) 用戶端，可能會導致其他使用者無法啟動用戶端

升級至 [Discovery Accelerator 14.5](#) 時，事件日誌中出現錯誤訊息

在您從舊版 [Discovery Accelerator](#) 升級至 [Discovery Accelerator 14.5](#) 時，事件日誌中可能會出現下列訊息：

```
Event Type: Error
Event Source: Accelerator Service Processor
Event Category: None
Event ID: 130
Description:
APP AS - Customer ID: 0 - An error has occurred when initializing
the Customers. System.Data.SqlClient.SqlException: Procedure or
function spConf_Customer_Sel has too many arguments specified.
```

以及：

```
Event Type: Error
Event Source: Accelerator Service Processor
Event Category: None
Event ID: 149
Description:
APP AS - Customer ID: 0 - An error has occurred when initializing
the Servers. System.Data.SqlClient.SqlException: Procedure or
function spConf_Server_Sel has too many arguments specified.
```

您可以忽略以上訊息，它們不會有任何影響。

無法建立 Enterprise Vault Accelerator Manager 服務

如果安裝程式無法在 Discovery Accelerator 伺服器上建立 Enterprise Vault Accelerator Manager 服務，您可能需要手動加以建立。

手動建立 Enterprise Vault Accelerator Manager 服務

- 1 在 Windows 檔案總管中，於 .NET Framework 安裝之下的資料夾搜尋 `InstallUtil.exe` 檔案。
- 2 開啟「命令提示字元」視窗。
- 3 切換至包含 `InstallUtil.exe` 的資料夾。
- 4 執行下列指令：

```
InstallUtil "InstallFolder\AcceleratorManager.exe"
```

其中 `InstallFolder` 是您安裝 Discovery Accelerator 伺服器軟體的資料夾路徑。

- 5 如果指令執行失敗，而您有一個以上的 `InstallUtil.exe` 複本，請使用其他每個複本，嘗試執行同一個指令。
- 6 如果建立服務仍失敗，請重新安裝 .NET Framework，然後使用剛安裝的 `InstallUtil.exe` 複本，再次輸入指令。

無法啟動 Enterprise Vault Accelerator Manager 服務

如果您無法啟動 Enterprise Vault Accelerator Manager 服務，請檢查 Windows Management Instrumentation (WMI) 服務狀態。如果 WMI 服務已停止，請將其啟動，然後啟動 Enterprise Vault Accelerator Manager 服務。

嘗試在啟用 UAC 的電腦上建立客戶資料庫時顯示「拒絕存取」訊息

在已啟用使用者帳戶控制 (UAC) 的電腦上建立客戶資料庫時，Accelerator Manager 網站中可能出現下列錯誤訊息：

```
Virtual Directory Error: Access is denied
```

您可以透過以具有管理員權限的使用者身分開啟 Accelerator Manager 網站來解決該問題。

以管理員身分開啟 Accelerator Manager 網站

- 1 在 Windows「開始」功能表之網頁瀏覽器的捷徑上按下滑鼠右鍵，再按下內容功能表上的「執行身分」。
- 2 輸入您要使用的管理員帳戶的詳細資料，再按下「確定」。
- 3 在「網址」列中，輸入 Accelerator Manager 網站的網址。

Symantec Endpoint Protection 執行時，無法建立或升級 Discovery Accelerator 客戶資料庫

如果您的 Discovery Accelerator 伺服器上正在執行 Symantec Endpoint Protection，您可能無法建立客戶資料庫或升級現有的客戶資料庫。建議您先關閉 Endpoint Protection，再執行這些操作。

當 Discovery Accelerator 伺服器在集中管理的 Endpoint Protection 環境中執行時，您只需要停用造成此問題的入侵預防檢查即可。雖然這樣會停用與 Discovery Accelerator 伺服器位於相同群組中的所有伺服器的入侵預防檢查，但可避免完全關閉 Endpoint Protection。

停用 Endpoint Protection 的入侵預防檢查

- 1 登入執行 Endpoint Protection Manager 主控台的電腦。
- 2 開啟 Endpoint Protection Manager 主控台。
- 3 按下「政策」。
- 4 在「檢視政策」下，按下「入侵預防」。
- 5 在右窗格的「入侵預防」政策上按下滑鼠右鍵，再按下「編輯」。
- 6 按下「例外事件」。
- 7 按下「新增」。
- 8 選取清單中的「ID 20079」簽章，再按「下一步」。

從已啟用 UAC 的電腦移除 Discovery Accelerator 用戶端時，發生權限錯誤

- 9 將「動作」設定為「允許」，並將「記錄」設定為任一選項，再按下「確定」。
- 10 按下「確定」。
- 11 等候數分鐘，待 Endpoint Protection 將該政策遞送至群組中的伺服器。

從已啟用 UAC 的電腦移除 Discovery Accelerator 用戶端時，發生權限錯誤

若同時符合下列兩個條件，則當您嘗試從已啟用使用者帳戶控制(UAC)的電腦移除 Discovery Accelerator 用戶端時，會顯示訊息「您必須是系統管理員才能移除這個應用程式」：

- 您使用 MSI 安裝程式套件 Veritas Enterprise Vault Discovery Accelerator Client.msi 執行每台電腦的用戶端安裝。
當您選擇移除每個使用者 MSI 安裝時，不會發生這個問題。
- 您嘗試透過在 MSI 安裝程式套件按下滑鼠右鍵並按下內容功能表上的「解除安裝」來解除安裝用戶端。當您透過「控制台」中的「新增或移除程式」Applet 解除安裝用戶端時，不會發生此問題。

在這些情況下移除 Discovery Accelerator 用戶端

- 1 以系統管理員權限開啟「指令提示」視窗。
- 2 輸入下列指令：

```
msiexec /x "path_to/Veritas Enterprise Vault Discovery Accelerator Client.msi" /qb!
```

其中，/x 參數表示您要解除安裝用戶端，而 /qb! 參數會在解除安裝程序期間顯示基本使用者介面。

從共用位置解除安裝 Discovery Accelerator 用戶端，可能會導致其他使用者無法啟動用戶端

如果有位使用者從其他使用者已安裝用戶端的相同共用位置解除安裝了 Discovery Accelerator 用戶端，則這些使用者可能無法再啟動用戶端。但是，他們可以針對其 Discovery Accelerator 用戶端執行修復安裝，輕易地修正此問題。

執行 Discovery Accelerator 用戶端的修復安裝

- 1 在每一部您要執行修復安裝的電腦上，啟動「控制台」。
- 2 連按兩下「新增或移除程式」Applet。
- 3 在已安裝的程式清單中，找到並按下「Veritas Enterprise Vault Discovery Accelerator 用戶端」。

從共用位置解除安裝 **Discovery Accelerator** 用戶端，可能會導致其他使用者無法啟動用戶端

- 4 按下「[按這裡以取得支援資訊](#)」超連結。
- 5 按下「修復」，然後遵循螢幕上的指示進行。

安裝和設定增強的稽核功能

本附錄包含以下主題：

- [概觀](#)
- [增強的稽核功能的先決條件](#)
- [安裝增強的稽核功能](#)
- [安裝後步驟](#)
- [升級「增強的稽核」安裝套件](#)
- [修改「增強的稽核」安裝套件](#)
- [修復「增強的稽核」安裝套件](#)
- [移除「增強的稽核」安裝套件](#)
- [從 Discovery Accelerator 管理存取權](#)

概觀

從 14.4 版開始，推出了名為「增強的稽核」的新功能。為客戶設定並啟用增強的稽核功能後，無論何時對 Discovery Accelerator Web 用戶端的「稽核設定」標籤中選取的模組執行特定作業和修改，都會將該客戶的稽核記錄傳送到稽核伺服器。將記錄在 Discovery Accelerator 中對這些模組所做的變更。Discovery Accelerator Web 用戶端中的「稽核檢視器」標籤可讓您搜尋和匯出應用程式、案例和資料夾層級的各種模組和作業的稽核記錄。

若要使用增強的稽核功能，需要遵循以下工作流程：

- 1 符合需求和必要條件。
 請參閱第 58 頁的「[增強的稽核功能的先決條件](#)」。
- 2 安裝增強的稽核功能。
 請參閱第 59 頁的「[安裝增強的稽核功能](#)」。
- 3 在 Discovery Accelerator 用戶端的「組態」>「設定」標籤中設定「稽核」組態選項。
- 4 使用 Discovery Accelerator Web 用戶端中的「稽核設定」標籤編輯稽核所需的設定。
- 5 使用 Discovery Accelerator Web 用戶端中的「稽核檢視器」標籤搜尋和匯出稽核記錄。

增強的稽核功能的先決條件

除了 [Discovery Accelerator 的必要條件](#) 外，還必須滿足增強的稽核功能的以下需求。

硬體需求

增強的稽核功能必須安裝在 Discovery Accelerator 伺服器外的其他伺服器上。此稽核伺服器將託管稽核 API 端點，並選擇性託管 Elasticsearch。

稽核伺服器的最低組態必須為 8 GB RAM、2 個 CPU 和 100 GB HDD。

軟體需求

- Windows Server 2012 R2、Windows Server 2016 或 Windows Server 2019
- Microsoft .NET 4.7.2
- Microsoft ASP.NET Core Runtime 6.0.20 - Windows 伺服器託管
- Internet Information Services 8.5 或更新版本
- IIS 安全功能 - 必須使用「伺服器管理員」主控台的「角色」、「角色服務」和「功能」精靈來安裝「IP 和網域限制」功能。
- Microsoft Visual C++ 2015-2019 或更新版本的可轉散發套件 (x86)
- PowerShell 4.0 或更新版本

附註：增強的稽核功能安裝程式將安裝其他必要的應用程式，包括 Elasticsearch 7.17.4 (僅限不使用現有 Elasticsearch 時)。如果安裝程式無法安裝 Elasticsearch，您必須手動安裝。如果已安裝 Elasticsearch，則可以使用現有的 Elasticsearch URL 和伺服器詳細資料。

即使解除安裝增強的稽核功能，也不會解除安裝 Elasticsearch。

僅支援 Elasticsearch 7.17.4 版。

安裝增強的稽核功能

遵照本節中的指示，執行增強的稽核功能的第一次安裝。

繼續前，請注意下列幾點：

- 您必須屬於本機 Administrators 群組。
- 您必須是網域使用者。
- 您符合最低硬體和軟體需求。

若要安裝增強的稽核功能

- 1 在要用作稽核伺服器的伺服器上，複製增強的稽核功能的 MSI 檔案。
- 2 從指令提示執行 MSI 檔案，以啟動「Veritas 增強的稽核」安裝程式。安裝程式隨即開啟「歡迎」精靈。

附註：如果您想要在任何階段取消此安裝，請按下「取消」。按下「取消」後，應用程式會提示您確認此作業。如果您中斷安裝程序，則安裝程式會提示您在需要時再次執行安裝。按下「是」完成作業，按下「完成」中止安裝。按下「否」繼續安裝。

- 3 在「歡迎」畫面上，按「下一步」。
- 4 在「必要條件」畫面上，查看是否滿足列出的必要條件。如果是，請選取「我已經閱讀並符合以上必要條件」核取方塊，然後按「下一步」。
- 5 在「必要條件狀態」畫面上，安裝程式將檢查所有必要的軟體。完成必要條件檢查後，按「下一步」。
- 6 在「一般使用者授權許可協議」畫面上，閱讀 Veritas 軟體授權許可協議。如果您同意這些條款，請選取「我接受授權許可協議中的條款」核取方塊，然後按「下一步」。
- 7 在「安裝位置」畫面上，將顯示預設安裝位置。如果要使用不同的安裝位置，請按一下「瀏覽」以選取安裝位置。
- 8 在「稽核服務帳戶登入」畫面上，為稽核服務提供以下帳戶詳細資料。

- 網域
 - 使用者名稱
 - 密碼
- 9 在「歡迎使用 Veritas 增強的稽核組態」畫面上，提供用於建立稽核伺服器 URL 並啟用其安全存取所需的以下必要詳細資料。
- 伺服器名稱：稽核伺服器的 DNS 別名或 FQDN。
 - 連接埠：稽核伺服器網站的連接埠。輸入可供使用的連接埠。不得使用預設的 IIS 連接埠 80。
 - 可從中存取稽核伺服器的 IP 位址清單 (以逗號分隔)：輸入將從中存取稽核伺服器的伺服器 IP 位址清單 (以逗號分隔)。這些是在 Discovery Accelerator 伺服器上啟用的每個通訊協定 (IPv4 和 IPv6) 的 IP 位址。
 - 保存資料夾路徑：將暫時儲存稽核資料的目錄。

附註：確保保存資料夾的存取控制清單 (ACL) 未變更。

根據這些詳細資料，稽核伺服器 URL 格式會變成：

`https://<auditservername>:<portnumber>`。

輸入所有必要的詳細資料後，按「下一步」。

- 10 在「Veritas 增強的稽核組態設定」畫面上，輸入現有 Elasticsearch 伺服器或新 Elasticsearch 伺服器的詳細資料。

對於現有的 Elasticsearch 伺服器，選取「使用現有的 Elasticsearch 伺服器」詳細資料，然後提供以下詳細資料：

- **Elasticsearch URL**：Elasticsearch 伺服器的 URL。

附註：確保已使用原生領域啟用安全性。

如果 Elasticsearch 已啟用 TLS，則確保稽核伺服器上也存在所需的組態。如需 Elasticsearch 中安全性的詳細資訊，請參閱 Elasticsearch 文件。

- **Elasticsearch Username**：Elasticsearch 進階使用者的 Username。升級和修改增強的稽核功能時將顯示此進階使用者。增強的稽核功能會使用此進階使用者在 Elasticsearch 上執行使用者和角色管理作業。
- **Elasticsearch 密碼**：Elasticsearch 進階使用者的密碼。

若要安裝新的 Elasticsearch 伺服器，請在「為 Elasticsearch 內建使用者設定密碼」欄位中輸入密碼。當系統提示時，指定要安裝 Elasticsearch 的「Elasticsearch 安裝位置」。

輸入所有必要的詳細資料後，按「下一步」。

- 11 按一下「**安裝**」以繼續進行安裝。
- 12 在設定的最後一個畫面上，將顯示「**稽核伺服器 URL**」。在 Discovery Accelerator 用戶端的「**組態**」>「**設定**」標籤中架構「**稽核**」設定時會需要此 URL。
- 13 若要檢視安裝特有的日誌，請巡覽至安裝「Veritas 增強的稽核」安裝套件的資料夾，並存取 **Logs** 資料夾。

附註：即使移除增強的稽核功能，也不會移除 Elasticsearch。

安裝後步驟

安裝憑證

成功安裝稽核伺服器後，安裝程式將建立名為 *AuditAppCert* 的自我簽署憑證。

檢視和管理 *AuditAppCert* 憑證：

1. 從「**IIS 管理員**」>「**連線**」，按下第一個節點 (即您的稽核伺服器名稱)。
2. 從「**功能檢視**」的 **IIS** 區段中，按兩下「**伺服器憑證**」。

建議將稽核伺服器上的自我簽署憑證取代為來自已知授權單位的有效憑證。

必須從稽核伺服器匯出該憑證，然後手動在 Discovery Accelerator 伺服器的可信憑證儲存區中安裝。

Discovery Accelerator 用戶端中的組態

完成增強的稽核安裝後，請在 Discovery Accelerator 用戶端的「**組態**」>「**設定**」標籤中完成架構「**稽核**」設定所需的步驟。如需詳細資料，請參閱 Discovery Accelerator 用戶端說明。

Discovery Accelerator Web 用戶端中的組態

稍後，必須從 Discovery Accelerator Web 用戶端的「**組態**」>「**稽核設定**」標籤對各個模組啟用稽核。如需詳細資料，請參閱「Discovery Accelerator 使用者指南」。

升級「增強的稽核」安裝套件

升級「增強的稽核」安裝套件的步驟

- 1 巡覽至本機電腦上「Veritas 增強的稽核」Windows Installer 安裝套件。
- 2 啟動「Veritas 增強的稽核」安裝程式。若要啟動安裝程式，請從指令提示執行 MSI 檔案。
安裝程式隨即開啟「歡迎」精靈。

附註：如果您想要在任何階段取消此安裝，請按下「取消」。按下「取消」後，應用程式會提示您確認此作業。如果您中斷安裝程序，則安裝程式會提示您在需要時再次執行安裝。按下「是」完成作業，按下「完成」中止安裝。按下「否」繼續安裝。

- 3 按下「下一步」繼續執行「設定」精靈。
應用程式將顯示「必要條件」頁面。
- 4 驗證必要條件，然後選取「我已經閱讀並符合以上必要條件」核取方塊，以確認您具備全部必要條件。
- 5 按下「下一步」以檢視「必要條件狀態」頁面。
如果電腦上未安裝所需的必要條件，則對於相應的必要條件中會顯示「錯誤」，而不是「確定」。「下一步」按鈕會保持停用狀態。您需要安裝相應的必要條件，才能啟用「下一步」按鈕。
- 6 按下「下一步」，可檢視「稽核服務帳戶登入」頁面，並提供正確的憑證。

附註：此使用者必須是屬於本機管理員群組的網域使用者。

- 7 按下「下一步」，可檢視「Veritas 增強的稽核組態」頁面，並提供 Elasticsearch 進階使用者憑證。
安裝程式將顯示使用者目前使用的 Elasticsearch URL 和使用者名稱。
- 8 按下「下一步」巡覽至下一頁，然後按下「安裝」。
若要檢閱或變更組態，請按下「上一步」。若要在此階段取消安裝，請按下「取消」。
- 9 升級完成後，請按下「完成」，並重新啟動伺服器以套用變更。
- 10 若要檢視升級日誌檔，請巡覽至安裝「Veritas 增強的稽核」安裝套件的資料夾，並存取 **Logs** 資料夾。

修改「增強的稽核」安裝套件

修改「增強的稽核」安裝套件的步驟

- 1 啟動「Veritas 增強的稽核」安裝程式。若要啟動安裝程式，請執行下列任一步驟：
 - 從指令提示執行 MSI 檔案。
 - 在可用的 MSI 檔案上按下滑鼠右鍵，然後按下「安裝」。
 - 巡覽至「控制台」，然後連接兩下「新增或移除程式」Applet。在已安裝的程式清單中找到並按下「Veritas 增強的稽核」。在安裝程式上按下滑鼠右鍵，然後按下「變更」。

安裝程式隨即開啟「歡迎」精靈。

附註：如果您想要在任何階段取消此安裝，請按下「取消」。按下「取消」後，應用程式會提示您確認此作業。如果您中斷安裝程序，則安裝程式會提示您在需要時再次執行安裝。按下「是」完成作業，按下「完成」中止安裝。按下「否」繼續安裝。

- 2 按下「下一步」繼續執行「設定」精靈。開啟「修改、修復或移除安裝」頁面，按下「修改」。
- 3 在「Veritas 增強的稽核組態」頁面上，提供關於建立稽核伺服器網站及如何啟用以便安全存取的以下詳細資料。然後，按下「下一步」。
 - **伺服器名稱：**視需要變更稽核伺服器的 DNS 別名或 FQDN。
 - **連接埠：**視需要變更稽核伺服器網站的連接埠。輸入可供使用的新連接埠。不得使用預設的 IIS 通訊埠 80。
 - **可從中存取稽核伺服器的 IP 位址清單 (以逗號分隔)：**輸入將從中存取稽核伺服器的伺服器 IP 位址清單 (以逗號分隔)。這些是在 Discovery Accelerator 伺服器上啟用的每個通訊協定 (IPv4 和 IPv6) 的 IP 位址。如果要保留先前的 IP 位址，請勿將其刪除。如果刪除先前的 IP 位址，則新 IP 位址將覆寫先前的 IP 位址。可以透過用逗號分隔每個 IP 位址來新增 IP 位址。還可以提供 IP 位址範圍，例如 10.1.2.3,10.1.2.11-15。
 - **保存資料夾路徑：**視需要瀏覽至其他暫時儲存稽核資料的目錄。即使以前選取的保存資料夾可能未在使用中，也不會在修改後將其刪除。

附註：確保保存資料夾的存取控制清單 (ACL) 未變更。預設使用者，例如 SYSTEM、內建管理員、稽核伺服器帳戶和 IIS APPPOOL\AuditingServer，必須保持不變。

根據這些詳細資料，稽核伺服器 URL 格式會變成：
`https://<auditservername>:<portnumber>`。

- 4 按下「下一步」。

附註：如果嘗試修改 Elasticsearch URL，則應用程式將顯示一條警告訊息，提示現有伺服器資料 (稽核特定的) 不會自動移轉到新伺服器。因此，在變更 Elasticsearch URL 之前，請確保需要手動將其移轉到要使用的 Elasticsearch 伺服器。否則，此資料將遺失。

- 5 在「設定」精靈中的「準備安裝」頁面上，按下「安裝」。
- 6 在「Veritas 增強的稽核組態」頁面上，請確保 Elasticsearch 安裝位置是適當的。然後，按下「下一步」。
- 7 修改完成後，請按下「完成」，並重新啟動伺服器以套用變更。
- 8 若要檢視修改特有的日誌，請巡覽至安裝「Veritas 增強的稽核」安裝套件的資料夾，並存取 **Logs** 資料夾。

修復「增強的稽核」安裝套件

修復「增強的稽核」安裝套件的步驟

- 1 啟動「Veritas 增強的稽核」安裝程式。若要啟動安裝程式，請執行下列任一步驟：
 - 從指令提示執行 MSI 檔案。
 - 在可用的 MSI 檔案上按下滑鼠右鍵，然後按下「修復」。

附註：該步驟將執行無干擾修復。

- 巡覽至「控制台」，然後連接兩下「新增或移除程式」Applet。在已安裝的程式清單中找到並按下「Veritas 增強的稽核」。在安裝程式上按下滑鼠右鍵，然後按下「變更」。

安裝程式隨即開啟「歡迎」精靈。

附註：如果您想要在任何階段取消此安裝，請按下「取消」。按下「取消」後，應用程式會提示您確認此作業。如果您中斷安裝程序，則安裝程式會提示您在需要時再次執行安裝。按下「是」完成作業，按下「完成」中止安裝。按下「否」繼續安裝。

- 2 按下「下一步」繼續執行「設定」精靈。在「修改、修復或移除安裝」頁面，按下「修復」。
 「稽核服務帳戶登入」頁面隨即顯示。
- 3 在「稽核服務帳戶登入」頁面上，請確保您的網域和使用者名稱正確無誤。在「密碼」欄位中，提供正確的密碼，然後按「下一步」。
- 4 在「Veritas 增強的稽核組態」頁面上，請確保您的 Elasticsearch URL 和 Elasticsearch 使用者名稱正確無誤。在「Elasticsearch 密碼」欄位中，提供正確的密碼，然後按「下一步」。
- 5 在「修復 Veritas 增強的稽核」頁面上，按下「修復」。
- 6 在「安裝」精靈的「修復 Veritas 增強的稽核」頁面上，檢視修復作業的狀態。
- 7 修復完成後，請按下「完成」，並重新啟動伺服器以套用變更。
- 8 若要檢視修復特有的日誌，請瀏覽至安裝「Veritas 增強的稽核」安裝套件的資料夾，並存取 **Logs** 資料夾。

移除「增強的稽核」安裝套件

從「控制台」中移除安裝套件的步驟

- 1 在每一部您要執行移除的電腦上，存取「控制台」。
- 2 連按兩下「新增或移除程式」Applet。
- 3 在已安裝的程式清單中找到並按下「Veritas 增強的稽核」。
- 4 按下「移除」，然後遵循螢幕上的指示進行。

從「Veritas 增強的稽核」精靈移除安裝套件的步驟

- 1 啟動「Veritas 增強的稽核」安裝程式。若要啟動安裝程式，請執行下列任一步驟：
 - 從指令提示執行 MSI 檔案。
 - 在可用的 MSI 檔案上按下滑鼠右鍵，然後按下「解除安裝」。
 - 瀏覽至「控制台」，然後連按兩下「新增或移除程式」Applet。在已安裝的程式清單中找到並按下「Veritas 增強的稽核」。在安裝程式上按下滑鼠右鍵，然後按下「解除安裝」。

安裝程式隨即開啟「歡迎」精靈。

- 2 按下「下一步」繼續執行「設定」精靈。在「修改、修復或移除安裝」頁面上。
- 3 按下「移除」，然後遵循螢幕上的指示進行。

附註：解除安裝增強的稽核功能時，不會解除安裝 Elasticsearch。

從 Discovery Accelerator 管理存取權

安裝增強的稽核功能時，您可以提供以逗號分隔的伺服器 IP 位址清單，而您將透過此清單來存取稽核伺服器。這些是在 Discovery Accelerator 伺服器上啟用的每個通訊協定 (IPv4 和 IPv6) 的 IP 位址。這些 IP 位址會列在 IIS 管理員中允許的網站下。如果 Discovery Accelerator 伺服器的 IP 位址發生變更，則需要在稽核伺服器的 IIS 管理員中更新該 IP 位址，以便可以存取該稽核伺服器。

更新允許的 IP 位址以存取稽核伺服器

- 1 在稽核伺服器上，開啟 IIS 管理員。
- 2 展開「網站」，然後按一下「稽核伺服器」網站。
- 3 在右窗格中，按兩下「IP 位址和網域限制」。
- 4 在「IP 位址和網域限制」畫面上，以滑鼠右鍵按下包含 Discovery Accelerator 伺服器舊位址的項目，然後按下「移除」。
- 5 在「動作」下，按下「新增允許項目」。
- 6 在「新增允許限制規則」對話方塊上，於「特定 IP 位址」欄位中新增新的 IP 位址，然後按一下「確定」。