

# Enterprise Vault™ Discovery Accelerator 安装指南

12.3

# Enterprise Vault™ Discovery Accelerator: 安装指南

上次更新日期: 2018-03-28。

## 法律声明

Copyright © 2018 Veritas Technologies LLC. © 2018 年 Veritas Technologies LLC 版权所有。All rights reserved. 保留所有权利。

Veritas、Veritas 徽标、Enterprise Vault、Compliance Accelerator 和 Discovery Accelerator 是 Veritas Technologies LLC 或其附属公司在美国和其他国家/地区的商标或注册商标。其他名称可能为其各自所有者的商标，特此声明。

本产品可能包含 Veritas 必须向第三方支付许可费的第三方软件（以下称“第三程序”）。部分第三程序会根据开源或免费软件许可证提供。软件随附的授权许可协议不会改变这些开源或免费软件许可证赋予您的任何权利或义务。请参考此 Veritas 产品随附的或以下链接提供的第三方法律声明文档：

<https://www.veritas.com/about/legal/license-agreements>

文档中介绍的产品根据限制其使用、复制、分发和反编译/逆向工程的授权许可协议分发。未经 Veritas Technologies LLC 及其特许人（如果存在）事先书面授权，不得通过任何方式、以任何形式复制本文档的任何部分。

本文档按“现状”提供，对于所有明示或暗示的条款、陈述和保证，包括任何适用性、针对特定用途的适用性或无侵害知识产权的暗示保证，均不提供任何担保，除非此类免责声明的范围在法律上视为无效。Veritas Technologies LLC 不对任何与提供、执行或使用本文档相关的伴随或后果性损害负责。本文档所含信息如有更改，恕不另行通知。

根据 FAR 12.212 定义，授权许可的软件和文档被视为“商业计算机软件”，享有适用的 FAR 第 52.227-19 节“Commercial Computer Software - Restricted Rights”（商业计算机软件 - 受限权利）和 DFARS 第 227.7202 节及后续“Commercial Computer Software and Commercial Computer Software Documentation”（商业计算机软件和商业计算机软件文档）中定义的受限权利，而不论 Veritas 是在本地还是以托管服务的形式提供这些软件和文档。美国政府仅可根据本协议的条款对授权许可的软件和文档进行使用、修改、发布复制、执行、显示或披露。

Veritas Technologies LLC  
500 E Middlefield Road  
Mountain View, CA 94043

<https://www.veritas.com>

## 技术支持

技术支持具有全球性支持中心。所有支持服务都将按照与您达成的支持协议和当前的企业技术支持策略予以提供。有关我们的支持服务，以及您如何与技术支持部门联系的信息，请访问我们的网站：

<https://www.veritas.com/support>

您可以通过以下 URL 管理您的 Veritas 帐户：

<https://my.veritas.com>

如果您对现有支持协议有任何疑问，请向您所在地区的支持服务协议管理团队发送电子邮件，如下所示：

全球（不包括日本）

[CustomerCare@veritas.com](mailto:CustomerCare@veritas.com)

日本

[CustomerCare\\_Japan@veritas.com](mailto:CustomerCare_Japan@veritas.com)

在与技术支持联系之前，请运行 Veritas Quick Assist (VQA) 工具，确保符合产品文档中所列的系统要求。可以从 Veritas 技术支持网站上的以下文章中下载 VQA：

[https://www.veritas.com/support/en\\_US/vqa](https://www.veritas.com/support/en_US/vqa)

## 文档

请确保您具有文档的最新版本。每个文档在第 2 页显示上次更新日期。Veritas 网站上提供了最新文档：

<https://www.veritas.com/docs/100040095>

## 文档反馈

您的反馈信息对我们很重要。提供文档改进建议，或报告文档的错误或疏漏。请随附您所报告的文档标题、文档版本、章节标题和文本小节标题。请将反馈发送到：

[evdocs@veritas.com](mailto:evdocs@veritas.com)

您也可在 Veritas 社区站点上查看文档信息或提出问题：

<https://www.veritas.com/community>

# 目录

<b>第 1 章</b>	<b>Discovery Accelerator 简介</b> .....	6
	Discovery Accelerator 的主要功能 .....	6
	关于 Discovery Accelerator 组件 .....	6
	产品文档 .....	7
	Veritas 支持网站上的白皮书 .....	8
	Discovery Accelerator 培训模块 .....	8
<b>第 2 章</b>	<b>准备安装 Discovery Accelerator</b> .....	9
	Discovery Accelerator 的配置选项 .....	9
	大型安装的 Discovery Accelerator 配置 .....	10
	小型安装的 Discovery Accelerator 配置 .....	10
	Discovery Accelerator 环境中支持的 Enterprise Vault 版本 .....	11
	Discovery Accelerator 的先决条件 .....	12
	SQL Server 计算机的先决条件 .....	12
	Discovery Accelerator 服务器计算机的先决条件 .....	13
	Enterprise Vault 服务器计算机的先决条件 .....	15
	Discovery Accelerator 客户端计算机的先决条件 .....	15
	将 Outlook 配置为允许处理包含很多附件或很多收件人的项目 .....	16
	设置 Windows 和 ASP.NET Temp 文件夹权限 .....	17
	临时文件夹的安全要求 .....	18
	授予其他用户和组对临时文件夹的访问权限 .....	18
	禁用可破坏 Discovery Accelerator 环境的联网工具 .....	19
	在 Discovery Accelerator 服务器上禁用 Windows Search 服务 .....	20
	确保 Discovery Accelerator 服务器上正在运行 Windows Server 服务 .....	20
	配置 SQL Server Agent 服务 .....	20
	向 Vault Service 帐户分配 SQL Server 角色 .....	21
	验证 Enterprise Vault 是否展开分发列表 .....	23
<b>第 3 章</b>	<b>安装 Discovery Accelerator</b> .....	25
	安装 Discovery Accelerator 服务器软件 .....	25
	允许 Enterprise Vault 通过 Windows 防火墙与 Discovery Accelerator 进行通信 .....	26
	创建配置数据库和客户数据库 .....	27

	设置保管人管理中心网站 .....	34
	上传 Discovery Accelerator 报告模板 .....	36
	配置 Discovery Accelerator 以在 SQL Server AlwaysOn 环境中使 用 .....	39
	在群集环境中安装 Discovery Accelerator .....	40
	最大限度地提高 Discovery Accelerator 数据库中的安全性 .....	41
	安装 Discovery Accelerator 客户端软件 .....	41
	修改 Discovery Accelerator 客户端的配置文件 .....	42
	使用 MSI 安装程序软件包安装 Discovery Accelerator 客户端 .....	42
<b>附录 A</b>	<b>Discovery Accelerator 使用的端口 .....</b>	<b>44</b>
	Discovery Accelerator 的默认端口 .....	44
	更改 Discovery Accelerator 使用的端口 .....	45
<b>附录 B</b>	<b>故障排除 .....</b>	<b>48</b>
	升级到 Discovery Accelerator 12.3 时，事件日志中出现错误消息 .....	48
	无法创建 Enterprise Vault Accelerator Manager Service .....	49
	Enterprise Vault Accelerator Manager Service 不启动 .....	49
	尝试在启用了 UAC 的计算机上创建客户数据库时显示“访问被拒绝”消 息 .....	50
	Symantec Endpoint Protection 正在运行时无法创建或升级 Discovery Accelerator 客户数据库 .....	50
	从启用了 UAC 的计算机卸载 Discovery Accelerator 客户端时出现权 限错误 .....	51
	从共享位置卸载 Discovery Accelerator 客户端可能会阻碍其他用户启 动客户端 .....	51

# Discovery Accelerator 简介

本章节包括下列主题：

- [Discovery Accelerator 的主要功能](#)
- [关于 Discovery Accelerator 组件](#)
- [产品文档](#)

## Discovery Accelerator 的主要功能

Discovery Accelerator 是一个与 Enterprise Vault Services 和归档相集成的电子搜索和审阅系统。Discovery Accelerator 允许授权用户以一种迅速且经济有效的方式搜索、检索、保留、分析、审阅、标记和导出或生成电子邮件、文档以及供首席律师检查或出庭时使用的其他电子项目。

聘请律师和外部律师审阅大量项目需要很高的成本。借助 Discovery Accelerator，您可以为搜索操作或案例创建审阅者层次结构，并可以对不同级别的审阅者分配特定的审阅标记。这样，律师助理人员和非法律人员可以初步审阅搜索和收集结果，只为律师留下特权、相关或问题项目。或者，您可以在之后用适当的“贝茨”编号生产相关项目，或者仅以各种格式从 Discovery Accelerator 导出它们。

## 关于 Discovery Accelerator 组件

表 1-1 列出了主要的 Discovery Accelerator 组件。

表 1-1 Discovery Accelerator 组件

组件	说明
Discovery Accelerator 客户端	Discovery Accelerator 管理员使用该客户端设置和管理系统，审阅者用其访问他们要标记的项目。
Accelerator Manager 网站	您可以通过该网站设置多个 Discovery Accelerator 数据库，用以存储数据。
Enterprise Vault Accelerator Manager Service	该服务处理来自 Discovery Accelerator 客户端的请求，并与 Enterprise Vault 组件协同工作，访问归档、执行搜索等等。
客户数据库	客户数据库是一个 SQL 数据库，Discovery Accelerator 在该数据库中存储案例、用户角色、搜索结果、审阅标记和标签等内容的详细信息。 可以设置多个客户数据库。
配置数据库	配置数据库是一个 SQL 数据库，该数据库指定客户数据库的位置，并存储 SQL Server、数据库文件以及日志文件的详细信息以供使用。
保管人管理中心网站（可选）	该网站可以让您存储想要使用 Discovery Accelerator 搜索的“保管人”（个别员工）和保管人组的详细信息。保管人组是指任意一组员工，如 Windows 或 Domino 组和分发列表、Active Directory 或 Domino LDAP 搜索，以及 Active Directory 容器。
Discovery Accelerator API 网站（可选）	该网站可以让您使用 Discovery Accelerator API 将第三方工具集成到软件中，从而检索 Discovery Accelerator 客户数据库中的数据，或将数据导出至 Discovery Accelerator 客户数据库。 有关 Discovery Accelerator API 的详细信息，请与 Veritas 支持联系。

## 产品文档

表 1-2 列出了 Discovery Accelerator 附带的文档。Veritas 文档库中还提供了 PDF 和 HTML 格式的此文档。

表 1-2 Discovery Accelerator 文档集

文档	注释
安装指南	概述如何执行 Discovery Accelerator 服务器和客户端软件的首次安装。

文档	注释
升级说明	说明如何升级 Discovery Accelerator 的现有安装。
管理指南	为 Discovery Accelerator 管理员提供有关如何设置和分配角色、搜索要包括在审阅集中的项目、导出项目以供脱机审阅、创建报告等信息。
审阅者指南	介绍可供审阅者使用的 Discovery Accelerator 客户端的功能。
联机帮助	随附于所有 Discovery Accelerator 应用程序并提供有关如何使用其工具的大量信息。
版本说明	提供安装与使用 Discovery Accelerator 之前可能需要了解的最新信息。
最佳做法指南	提供有关如何最佳规划并实施 Discovery Accelerator 的详尽信息。要获取该指南，请转到 Veritas 支持网站的以下页面： <a href="https://www.veritas.com/docs/100024378">https://www.veritas.com/docs/100024378</a>

## Veritas 支持网站上的白皮书

Veritas 支持网站上的以下白皮书提供了本指南介绍的某些功能的详细信息。

表 1-3 Veritas 支持网站上的白皮书

白皮书	介绍
<a href="#">Accelerator 重复数据删除</a>	Discovery Accelerator 中的重复数据删除功能。
<a href="#">有效搜索</a>	如何使用 Discovery Accelerator 执行搜索。
<a href="#">有效审阅</a>	Discovery Accelerator 审阅者可使用的功能和工具。
<a href="#">增强的 Accelerator 报告的最佳做法</a>	如何使用 Open Data (OData) 协议创建自定义 Discovery Accelerator 报告。

## Discovery Accelerator 培训模块

Veritas 教育服务提供 Discovery Accelerator 的全面培训，从基本管理到高级主题和故障排除。有多种培训形式可供选择，包括基于课堂的培训和虚拟培训。

有关 Discovery Accelerator 培训、课程路径和认证选项的详细信息，请参见 <https://www.veritas.com/services/education-services>。

# 准备安装 Discovery Accelerator

本章节包括下列主题：

- [Discovery Accelerator 的配置选项](#)
- [Discovery Accelerator 环境中支持的 Enterprise Vault 版本](#)
- [Discovery Accelerator 的先决条件](#)
- [将 Outlook 配置为允许处理包含很多附件或很多收件人的项目](#)
- [设置 Windows 和 ASP.NET Temp 文件夹权限](#)
- [临时文件夹的安全要求](#)
- [禁用可破坏 Discovery Accelerator 环境的联网工具](#)
- [在 Discovery Accelerator 服务器上禁用 Windows Search 服务](#)
- [确保 Discovery Accelerator 服务器上正在运行 Windows Server 服务](#)
- [配置 SQL Server Agent 服务](#)
- [向 Vault Service 帐户分配 SQL Server 角色](#)
- [验证 Enterprise Vault 是否展开分发列表](#)

## Discovery Accelerator 的配置选项

Discovery Accelerator 是客户端/服务器应用程序。客户端软件在 Windows 工作站上运行，服务器软件在 Windows 服务器上运行。为了获得最佳性能，我们强烈建议将服务器软件安装在专用计算机而非普通 Enterprise Vault 服务器上。SQL Server 计算机存储所有的配置和客户信息。

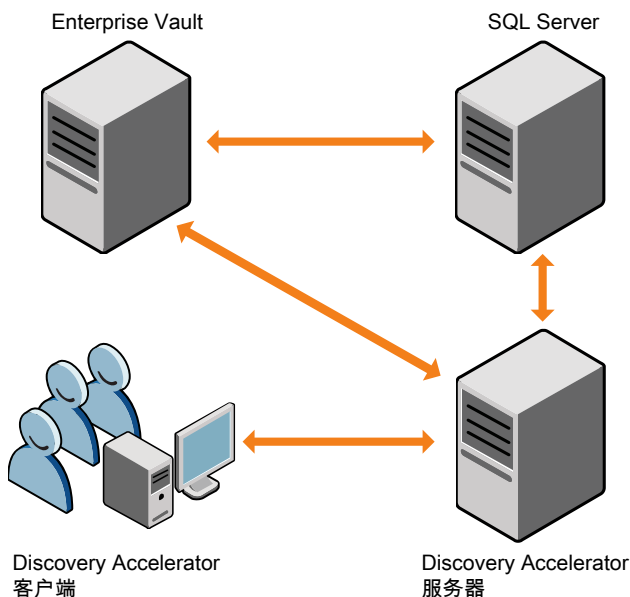
可以从几个配置选项中进行选择。如果您计划的配置有所不同，并且不确定应该在 Discovery Accelerator 计算机上如何配置时，请联系 Veritas 征询建议。

## 大型安装的 Discovery Accelerator 配置

将 Discovery Accelerator 自包含安装在一台独立的 SQL Server 计算机上，可将耗用大量系统资源的 Discovery Accelerator 搜索和导出运行对 Enterprise Vault 安装的影响降到最低。此类配置适用于大型安装。

Discovery Accelerator 计算机必须与 Enterprise Vault 服务器位于同一域中或位于受信任的域。

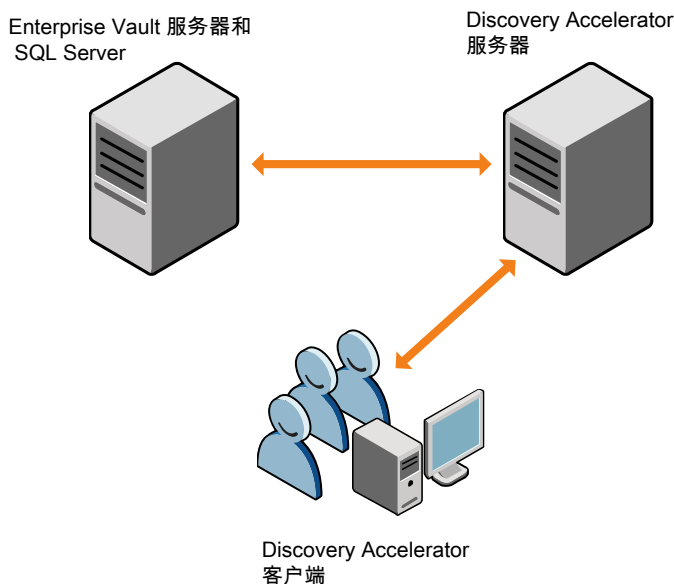
图 2-1 大型安装的配置



## 小型安装的 Discovery Accelerator 配置

配置小型安装和配置大型安装之间的唯一的区别是，在小型安装中，Enterprise Vault 和 SQL Server 在同一台计算机上。

图 2-2 小型安装的配置



用于测试时，您可以在同一台计算机上运行 Discovery Accelerator、SQL Server 和 Enterprise Vault。

## Discovery Accelerator 环境中支持的 Enterprise Vault 版本

您至少需要在 Discovery Accelerator 服务器上安装以下产品之一的 11.0.1 或更高版本：

- Enterprise Vault Services
- Enterprise Vault API Runtime

请注意下列要点：

- Discovery Accelerator 环境中的所有 Enterprise Vault 站点上的所有 Enterprise Vault 服务器都必须运行同一版本的 Enterprise Vault。  
例如，当使用包含两个 Enterprise Vault 安装的 Discovery Accelerator 时，不能在其中一个站点上运行 Enterprise Vault 11.0.1，而在另一个站点上运行 Enterprise Vault 12。
- 在升级 Discovery Accelerator 和 Enterprise Vault 两者时，必须首先升级 Discovery Accelerator，然后升级所有 Enterprise Vault 服务器上的 Enterprise Vault，最后升级所有 Discovery Accelerator 服务器上的 Enterprise Vault。

有关受支持的 Enterprise Vault 版本的详细信息，请参见 [Compatibility Charts](#)。

## Discovery Accelerator 的先决条件

有关受支持的设备和软件版本的最新信息，请参见 Enterprise Vault [Compatibility Charts](#)。

### SQL Server 计算机的先决条件

SQL Server 计算机必须运行以下版本之一：

- SQL Server 2012 x64 版本、原始版本或更高版本
- SQL Server 2014 x64 版本、原始版本或更高版本
- SQL Server 2016 x64 版本、原始版本或更高版本
- SQL Server 2017 x64 版本、原始版本

---

**注意：**SQL Server 安装的排序顺序/排序规则必须不区分大小写才可匹配 Enterprise Vault 安装。不支持区分大小写的安装。

---

Discovery Accelerator 支持 SQL Server AlwaysOn 可用性组和故障转移群集实例以实现高可用性和灾难恢复。

- *AlwaysOn 可用性组*功能可最大化数据库级别的可用性。可用性组为独立的用户数据库集合提供故障转移环境，称为*可用性数据库*，这些数据库会同时进行故障转移。
- *AlwaysOn 故障转移群集实例*功能为整个实例—故障转移群集实例 (FCI) 提供可用性。在网络上，FCI 看起来是运行在一台计算机上的 SQL Server 实例，但是可以在各节点间提供故障转移。

这两个 AlwaysOn 功能均要求 SQL Server 实例位于 Windows Server Failover Clustering 节点上。

为了在 AlwaysOn 环境中部署 Discovery Accelerator 时获得最佳结果，建议您确保满足以下条件：

- 承载 AlwaysOn 可用性组的可用性副本的所有服务器实例使用同一 SQL Server 排序规则。有关详细信息，请参见以下 Microsoft 文章：  
<https://msdn.microsoft.com/library/ff878487.aspx>
- 对于将运行 Enterprise Vault Accelerator Manager service 的帐户（通常为 Vault Service 帐户），已在承载可用性副本的所有服务器实例上创建相同的登录信息。有关详细信息，请参见以下 Microsoft 文章：  
<https://msdn.microsoft.com/hh270282.aspx>

请注意，对于未包含的可用性数据库，必须在承载可用性副本的服务器实例上明确为其创建登录信息。

- 所有可用性副本具有相同的服务器主密钥。可以通过将主副本的服务器主密钥导出至备份文件，然后使用该备份文件将密钥导入每个辅助副本来实现。有关如何执行这些操作的说明，请参见以下 Microsoft 文章：  
<https://msdn.microsoft.com/library/ms190337.aspx>  
<https://msdn.microsoft.com/library/ms187972.aspx>

## Discovery Accelerator 服务器计算机的先决条件

表 2-1 列出了您必须在要运行 Discovery Accelerator 服务器软件的计算机上安装和配置的软件项目。

表 2-1 安装 Discovery Accelerator 服务器所需的软件

项目	说明
.NET Framework	需要 .NET Framework 4.5.2。 请查看分发介质中的 Links To Related Software 文件夹。
Enterprise Vault	如果安装 Discovery Accelerator 的计算机不是安装 Enterprise Vault 的那台计算机，则必须在 Discovery Accelerator 计算机上安装 Enterprise Vault 软件。 至少需要以下产品之一的 11.0.1 或更高版本： <ul style="list-style-type: none"> <li>■ Enterprise Vault Services。</li> <li>■ Enterprise Vault API Runtime。</li> </ul> 请参见第 11 页的“Discovery Accelerator 环境中支持的 Enterprise Vault 版本”。 在 Discovery Accelerator 服务器计算机上安装 Enterprise Vault 后，无需进行配置；请勿运行 Enterprise Vault 配置向导。此外，如果 Enterprise Vault Admin Service 正在 Discovery Accelerator 服务器计算机上运行，我们建议您停止它，并将其启动类型设置为“禁用”。 要使用 Discovery Accelerator 进行内容搜索，请将 Enterprise Vault 归档上的索引设置为“全部”。
Internet 信息服务 (IIS)	需要带有 ASP.NET、IIS 6.0 管理兼容性和 Windows 身份验证的 IIS 7.5 或更高版本。
Notes 客户端	需要版本 8.5.3 或更高版本的 Notes 客户端，客户端用户才能导出 Domino 项目。 使用运行 Accelerator Manager Service 的帐户在单用户模式下安装此客户端。

项目	说明
Outlook	<p>需要 Outlook 2013，客户端用户才能导出 PST 格式的 Exchange Server 项目并下载这些项目的原始版本。导出到 PST 功能要求 Outlook 2013 为 32 位版本，64 位版本无法使用此功能。</p> <p>将 AttachmentMax 和 RecipientMax 值添加到 Discovery Accelerator 服务器上的注册表，以避免在处理具有多个附件或收件人的项目时出现问题。</p> <p>请参见第 16 页的“<a href="#">将 Outlook 配置为允许处理包含很多附件或很多收件人的项目</a>”。</p>
Visual c + + 可再分发	<p>您需要下列两项：</p> <ul style="list-style-type: none"> <li>■ Microsoft Visual C++ 2008 SP1 可再分发 (x86)。</li> <li>■ Microsoft Visual C++ 2013 Redistributable (x86)。</li> </ul> <p>Visual C++ 2008 SP1 软件包的安装文件位于分发介质上的 Links To Related Software 文件夹中。</p>
Web 浏览器	<p>您需要下列任一项：</p> <ul style="list-style-type: none"> <li>■ Microsoft Edge。</li> <li>■ Microsoft Internet Explorer 9 到 11。</li> </ul> <p>为了获取最佳结果，请执行以下操作：</p> <ul style="list-style-type: none"> <li>■ 在浏览器中配置隐私设置以允许 cookie。</li> <li>■ 关闭所有弹出式拦截程序。</li> <li>■ 确保已选择高级选项“<a href="#">在网页中播放动画</a>”。</li> </ul> <p>在 Internet Explorer 中，单击“工具”菜单上的“<a href="#">Internet 选项</a>”。然后，在“高级”选项卡上，在“多媒体”类别中找到所需的选项。</p>
Windows	<p>您需要下列任一项：</p> <ul style="list-style-type: none"> <li>■ Windows Server 2012 原始版本或 R2。</li> <li>■ Windows Server 2016 原始版本。</li> </ul> <p>我们建议您执行以下操作：</p> <ul style="list-style-type: none"> <li>■ 在安装 Discovery Accelerator 服务器软件前，确保 Windows Server 服务正在运行。 请参见第 20 页的“<a href="#">确保 Discovery Accelerator 服务器上正在运行 Windows Server 服务</a>”。</li> <li>■ 禁用 Windows Search 服务以停止干扰 Discovery Accelerator 导出运行的进度。 请参见第 20 页的“<a href="#">在 Discovery Accelerator 服务器上禁用 Windows Search 服务</a>”。</li> </ul>

为了获得最佳结果，我们建议您在满足以下条件的计算机上安装 Discovery Accelerator 服务器软件：

- 至少 4 GB 的内存。
- 足够的硬盘驱动器空间，用于容纳应执行的搜索和导出运行。  
从 Discovery Accelerator 客户端发往 Enterprise Vault 和 Discovery Accelerator 服务器的所有事务请求均使用 Vault Service 帐户的 Temp 文件夹作为临时存储。因此，必须确保该文件夹有足够的可用空间可用于处理 Discovery Accelerator 的大量搜索和导出运行。在 Discovery Accelerator 和 Enterprise Vault 服务器上，Vault Service 帐户的 Temp 文件夹必须位于至少具有 40 GB 可用空间的驱动器上。不过，如果有 80 GB 的可用空间会更好。  
请不要对 Vault Service 帐户的 Temp 文件夹进行防病毒扫描。
- 多个硬盘驱动器。例如，可以将驱动器 C 用于操作系统，将驱动器 D 用于 CD 或 DVD 驱动器，将驱动器 E 用于 Vault Service 帐户的 Temp 文件夹，将驱动器 F 用于导出输出文件夹。可以跨驱动器 E 和 F 拆分 Windows 分页文件。

“最佳做法指南”提供了有关 Discovery Accelerator 服务器的硬件要求的大量信息。您可以从 Veritas 支持网站获取该指南，网址为 <https://www.veritas.com/docs/100024378>。

## Enterprise Vault 服务器计算机的先决条件

如果要使 Discovery Accelerator 客户端用户以 PST 格式导出 SMTP (.eml) 项目，则 Enterprise Vault 服务器上需要 Outlook 2013。导出到 PST 功能要求 Outlook 2013 为 32 位版本，64 位版本无法使用此功能。

如果管理已归档项目的 Storage Service 位于单独的 Enterprise Vault 服务器上，则必须在该服务器上安装 Outlook。

## Discovery Accelerator 客户端计算机的先决条件

表 2-2 列出了在运行 Discovery Accelerator 客户端软件的计算机上必须安装和配置的软件项目。

表 2-2 安装 Discovery Accelerator 客户端所需的软件

项目	说明
.NET Framework	需要 .NET Framework 4.5.2。 请查看分发介质中的 Links To Related Software 文件夹。
Notes 客户端	必须安装 8.5.3 或更高版本的 Notes 客户端才能按 Domino 项目的原始格式而非 HTML 表示形式查看 Lotus Domino 项目。以单用户模式安装客户端。

项目	说明
Outlook	<p>需要安装下列软件之一才能按 Exchange Server 项目的原始格式而不是 HTML 表示形式查看 Exchange Server 项目：</p> <ul style="list-style-type: none"> <li>■ Outlook 2010。</li> <li>■ Outlook 2013。</li> </ul>
Visual c++ 可再分发	<p>如果要按 Domino 项目的原始格式而非 HTML 表示形式查看 Domino 项目，则需要以下两个软件包：</p> <ul style="list-style-type: none"> <li>■ Microsoft Visual C++ 2008 SP1 可再分发 (x86)</li> <li>■ Microsoft Visual C++ 2013 可再分发 (x86)</li> </ul> <p>Visual C++ 2008 SP1 软件包的安装文件位于分发介质上的 Links To Related Software 文件夹中。</p>
Web 浏览器	<p>您需要下列任一项：</p> <ul style="list-style-type: none"> <li>■ Microsoft Edge。</li> <li>■ Microsoft Internet Explorer 9 到 11。</li> </ul>
Windows	<p>您需要下列任一项：</p> <ul style="list-style-type: none"> <li>■ Windows 7 原始版本或 SP1。</li> <li>■ Windows 8 或 8.1。</li> <li>■ Windows 10。</li> </ul> <p>为实现 Windows 8/8.1/10 计算机的最佳性能，请在 Windows 7 或 Windows XP 兼容性模式下运行客户端。有关如何执行此操作的指南，请参见 Windows 文档。</p>

Discovery Accelerator 客户端的建议屏幕分辨率为 1024×768 或更高。为了获得最佳结果，请确保您的客户端计算机至少有 2 GB 的内存。

## 将 Outlook 配置为允许处理包含很多附件或很多收件人的项目

您必须在 Discovery Accelerator 服务器上安装受支持的 Outlook 版本，这样客户端用户才能以 PST 格式导出 Exchange Server 项目和下载这些项目的原始版本。

请参见第 13 页的“[Discovery Accelerator 服务器计算机的先决条件](#)”。

默认情况下，Outlook 不允许打开任何包含超过 2048 个附件或超过 2048 个收件人的项目。为避免客户端用户在尝试导出或下载任何包含较大数目附件或收件人的项目时出现问题，请在 Discovery Accelerator 服务器上设置 AttachmentMax 和 RecipientMax 注册表值。

### 将 Outlook 配置为允许处理包含很多附件或很多收件人的项目

- 1 在 Discovery Accelerator 服务器上，启动注册表编辑器。
  - 2 请执行下列操作之一：
    - 如果您不使用策略，请找到下面的注册表子项，然后单击该子项：  
HKEY\_CURRENT\_USER\Software\Microsoft\Office\version\Outlook\Options\Mail
    - 如果您使用策略，请找到下面的注册表子项，然后单击该子项：  
HKEY\_CURRENT\_USER\Software\Policies\Microsoft\Office\version\Outlook\Options\Mail
- 其中，*version* 为 15.0（对于 Outlook 2013）或 16.0（对于 Outlook 2016）。
- 3 在“编辑”菜单中，指向“新建”，然后单击“DWORD 值”。
  - 4 键入 **AttachmentMax**，然后按 Enter。
  - 5 右键单击 **AttachmentMax**，然后单击“修改”。
  - 6 在“值数据”框中，键入所需的值，然后单击“确定”。  
建议使用的值是十六进制值 FFFFFFFF。
  - 7 重复执行第 3 步至第 6 步以添加 **RecipientMax** 注册表条目。
  - 8 退出注册表编辑器。

## 设置 Windows 和 ASP.NET Temp 文件夹权限

为了使用户能够访问所有 Discovery Accelerator 网站（如 Accelerator Manager 站点），必须确保经过身份验证的用户组在下列文件夹中具有“完全控制”权限：

- Discovery Accelerator 服务器上的 Windows Temp 文件夹。此文件夹通常是：`%windir%\Temp`。
- IIS 计算机上的 ASP.NET Temp 文件夹。此文件夹通常是：  
`%windir%\Microsoft.NET\Framework\version\Temporary ASP.NET Files`  
64 位版本的 Windows 也有以下 ASP.NET 临时文件夹：  
`%windir%\Microsoft.NET\Framework64\version\Temporary ASP.NET Files`

### 设置临时文件夹权限

- 1 在 Windows 资源管理器中，右键单击要更改其权限的文件夹，然后单击“属性”。
- 2 单击“安全”选项卡。
- 3 添加 **Authenticated Users** 并授予其“完全控制”权限。

- 4 单击“高级”。
- 5 在“高级安全设置”对话框中，单击“启用继承”。

## 临时文件夹的安全要求

---

**注意：**Veritas 支持网站上的以下文章提供了有关安全要求的全面信息：

<https://www.veritas.com/docs/100014060>

---

在 Discovery Accelerator 服务器和客户端计算机上，Discovery Accelerator 有时会将多个不同的文件夹作临时存储之用。为避免对这些可能包含敏感数据的文件夹进行未经授权的访问，Discovery Accelerator 会在启动时检查对这些文件夹的访问权限，并且此后会定期检查。如果 Discovery Accelerator 服务器上的安全检查失败，Enterprise Vault Accelerator Manager Service 将停止，并在 Veritas Enterprise Vault 事件日志中记录一个错误事件：如果 Discovery Accelerator 客户端计算机上的安全检查失败，用户必须选择返回检查或关闭客户端。

在服务器计算机上，Discovery Accelerator 会检查以下文件夹的安全性：

- 运行 Enterprise Vault Accelerator Manager Service 的用户的临时文件夹。
- 您通过 Discovery Accelerator 客户端的审阅配置选项指定为“ECM 临时存储区”的文件夹。默认情况下，此文件夹是 Windows %TEMP% 文件夹。
- 您通过 Discovery Accelerator 客户端的 API 配置选项指定为“临时存储区”的文件夹。默认情况下，此文件夹也是 Windows %TEMP% 文件夹。

在客户端计算机上，Discovery Accelerator 会检查运行客户端的用户的临时文件夹的安全性。

在这两种情况下，Discovery Accelerator 将以下用户视为授权用户：

- 内置组管理员、备份运算符、域管理员和系统运算符成员
- 临时文件夹所属的用户
- 本地系统帐户

## 授予其他用户和组对临时文件夹的访问权限

在 Discovery Accelerator 服务器和客户端计算机上，您都可以设置注册表条目来免除选定的用户或组进行安全检查，或彻底关闭安全检查。

### 使用注册表项配置安全检查

- 1 在要设置注册表项的 Discovery Accelerator 服务器或客户端计算机上，打开注册表编辑器。
- 2 请执行下列操作之一：
  - 在服务器计算机上，浏览到以下子键：  
HKEY\_LOCAL\_MACHINE\SOFTWARE\Wow6432Node\KVS
  - 在客户端计算机上，浏览到以下子键：  
HKEY\_CURRENT\_USER\Software\KVS

如果此子项不存在，则必须创建此子项。如果已执行 Discovery Accelerator 客户端的按计算机安装（而非按用户安装），通常会出现此子项不存在的情况。
- 3 请设置以下注册表项之一：
 

TempFolderExceptions	字符串。指定一个或者多个用户或组的名称以免除安全检查。以 <i>domain\user_name</i> 或 <i>BUILTIN\user_name</i> 形式输入内置用户的凭据，并使用分号分隔。例如：  OurDomain\Marie.Lopez;BUILTIN\Server Operators
SkipTempFolderCheck	DWORD。指定是执行安全检查（0，默认）还是将其关闭（1）。
- 4 如果在服务器计算机上设置了注册表项，请重新启动 Enterprise Vault Accelerator Manager Service。如果在客户端计算机上执行了设置，请重新启动客户端。

## 禁用可破坏 Discovery Accelerator 环境的联网工具

Windows 联网子系统提供了许多可导致 Discovery Accelerator 环境出现问题的工具。我们建议您禁用这些工具。

### 禁用可破坏 Discovery Accelerator 环境的联网工具

- 1 在指定的 Discovery Accelerator 服务器、Enterprise Vault 服务器和承载 Enterprise Vault 数据库的所有 SQL Server 上禁用以下功能：
  - Receive-Side Scaling
  - TCP Chimney
  - TCP Segmentation Offloading
  - TCP/IP Offload Engine

Veritas 支持网站上的以下文章提供了有关如何禁用这些功能的说明：

<https://www.veritas.com/docs/100019120>

- 2 禁用 Enterprise Vault 和 Discovery Accelerator 服务器上可能存在的所有网络接口卡 (NIC) 合作。

有关如何禁用 NIC 合作的指导信息，请参阅您的硬件供应商提供的文档。

## 在 Discovery Accelerator 服务器上禁用 Windows Search 服务

如果 Windows Search 服务在 Discovery Accelerator 服务器上运行，则有时会阻止 Discovery Accelerator 导出供脱机审阅的项目。因此，我们建议您禁用该服务，如 Veritas 支持网站上的以下文章所述：

<https://www.veritas.com/docs/100028814>

通过从索引中排除所选文件夹（如 Windows 临时文件夹和 Discovery Accelerator 导出文件夹），可以完全禁用或部分禁用该服务。

## 确保 Discovery Accelerator 服务器上正在运行 Windows Server 服务

运行 Discovery Accelerator 服务器软件的安装程序时，它会尝试将许多用户权利分配给 Vault Service 帐户，例如“作为服务登录”。安装程序使用 Windows Server 服务分配这些权利。因此，在运行安装程序前，确保 Server 服务已启用并在指定 Discovery Accelerator 服务器上运行是十分重要的。

### **确保 Discovery Accelerator 服务器上正在运行 Windows Server 服务**

- 1 在 Discovery Accelerator 服务器上，双击控制面板上的“管理工具”小程序。
- 2 双击“服务”。
- 3 如果 Server 服务尚未运行，请将其启动。

## 配置 SQL Server Agent 服务

Discovery Accelerator 提供创建日程表的工具，您可以用它来运行项目的循环搜索或未来搜索。由于这些日程表是 SQL Server Agent 作业，因此必须确保 SQL Server Agent 服务正在 SQL Server 计算机上运行。

如果要使用 Discovery Accelerator 中的数据分析工具自动标记或标示项目，还必须确保 SQL Server Agent 服务正在运行中。有关这些工具的详细信息，请参见“管理指南”。

我们建议您将 SQL Server Agent 服务配置为在 SQL Server 计算机启动时自动启动。

#### 将 SQL Server Agent 服务配置为自动启动

- 1 在 SQL Server 计算机上，双击控制面板上的“管理工具”。
- 2 双击“服务”。
- 3 右键单击 **SQL Server Agent**，然后单击“属性”。
- 4 将启动类型更改为“自动”，然后单击“确定”。

## 向 Vault Service 帐户分配 SQL Server 角色

Vault Service 帐户是 Enterprise Vault 服务和任务在访问 Enterprise Vault 数据库时使用的帐户。您必须为此帐户分配多个 SQL Server 角色，以便使用 Discovery Accelerator 执行各种活动。两个所需角色如下：

- **dbcreator**（数据库创建者）。能否使用 Discovery Accelerator 创建配置和客户数据库取决于具有此角色的 Vault Service 帐户。
- **sysadmin**（系统管理员）。Discovery Accelerator 提供创建日程表的工具，您可以用它来运行重复搜索或在将来某个时间进行搜索。这些日程表都是 SQL Server Agent 作业，默认情况下，Discovery Accelerator 假定您希望让具有 **sysadmin** 角色的用户作为它们的创建者和所有者。  
此外，您需要 **sysadmin** 角色来为数据分析启用 Discovery Accelerator 案例。

---

**注意：**dbcreator 和 sysadmin 角色是服务器范围的角色，可能会对 Vault Service 帐户授予更多安全权限（不仅是您熟悉的权限）。如果是这种情况，则您可以按照本篇文章（在 Veritas 支持网站上）中的说明进行操作，从而授予 Vault Service 帐户所需的最小权限：

<https://www.veritas.com/docs/100038151>

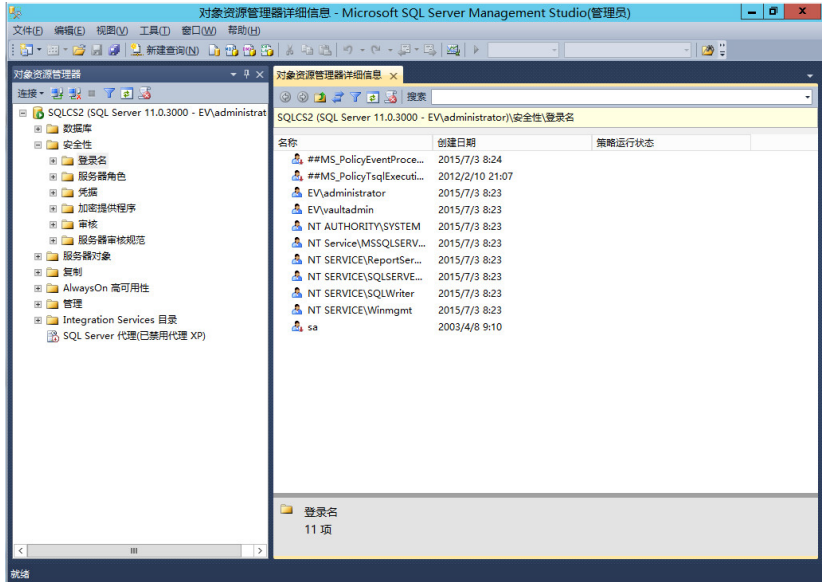
然后，在安装 Discovery Accelerator 客户端之后，您必须更改“针对日程表使用 SQL Server SysAdmin 服务器角色”安全配置选项的值。有关如何执行此操作的说明，请参见“管理指南”。

---

#### 向 Vault Service 帐户分配 SQL Server 角色

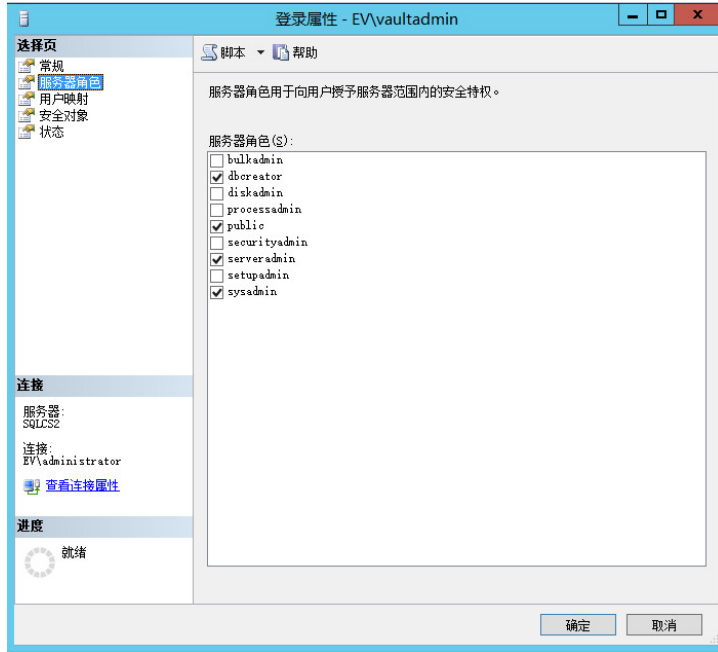
- 1 在 SQL Server 计算机上，启动 SQL Server Management Studio。
- 2 在 SQL Server Management Studio 窗口的左窗格中，展开树，首先显示必需的 SQL Server，然后显示“安全性”文件夹。

- 3 在“安全性”文件夹下，双击“登录名”以在右窗格中显示用户。



- 4 在“登录名”列表中，右键单击 Vault Service 帐户，然后单击“属性”。
- 5 在“登录属性”对话框中，选择“服务器角色”页。

6 在“服务器角色”框中，确保已选择 **dbcreator** 和 **sysadmin**。



7 单击“确定”。

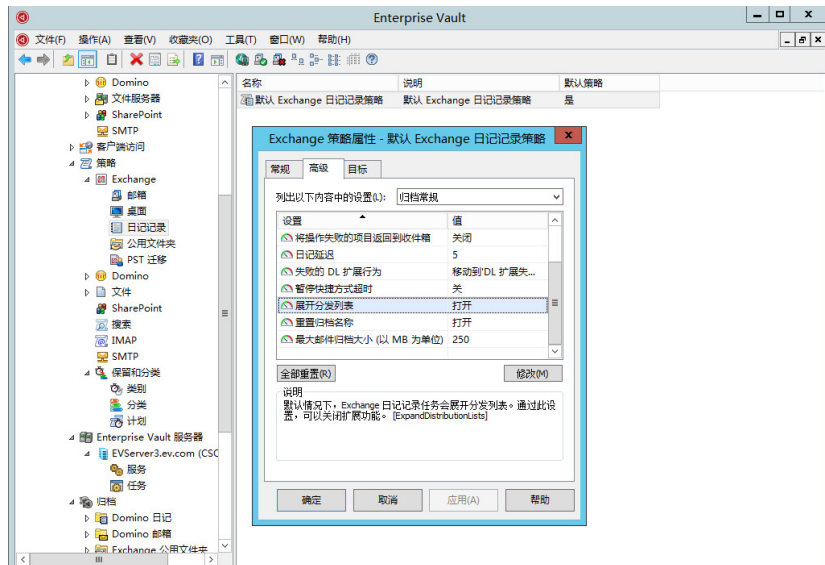
## 验证 Enterprise Vault 是否展开分发列表

在 Microsoft Exchange 环境下，必须确保 Enterprise Vault 的 Exchange 日记记录任务在项目的“收件人”、“抄送”和“密件抄送”字段中展开分发列表。

### 验证 Enterprise Vault 是否展开分发列表

- 1 打开 Enterprise Vault Administration Console。
- 2 展开左窗格的内容，直到显示日记记录策略。

3 右键单击所需的策略，然后单击“特性”。例如：



4 单击“高级”选项卡，然后检查“展开分发列表”设置的值。

5 如果需要更改该设置的值，请执行以下操作：

- 单击“修改”。
- 将值更改为“打开”。
- 在每个对话框中单击“确定”，保存您所做的更改。
- 重新启动日记记录任务以使更改生效。

# 安装 Discovery Accelerator

本章节包括下列主题：

- [安装 Discovery Accelerator 服务器软件](#)
- [安装 Discovery Accelerator 客户端软件](#)

## 安装 Discovery Accelerator 服务器软件

请按照本部分的说明来进行 Discovery Accelerator 服务器软件的首次安装。如果要升级现有的 Discovery Accelerator 安装，请参见 `DAUpgradeInstructions` 文件。

在继续之前，请注意下列事项：

- 您必须以 Vault Service 帐户身份安装此软件。
- 不支持在已安装 Compliance Accelerator 服务器软件的计算机上安装此软件。
- 可以将 Discovery Accelerator 配置为在网络负载均衡群集中使用。但是，不支持在其他类型的群集中的节点上安装此软件。  
请参见第 40 页的“[在群集环境中安装 Discovery Accelerator](#)”。

### 安装 Discovery Accelerator 服务器软件

- 1 加载发行介质，然后执行下列操作之一：
  - 当安装启动程序启动时，请单击相应链接以安装 Discovery Accelerator 服务器软件。
  - 在 Windows 资源管理器中，浏览到 `Veritas Enterprise Vault Discovery Accelerator\Server` 文件夹，然后运行 `setup.exe`。

setup.exe 程序会以提升的权限启动同一文件夹中的 Windows Installer (.msi) 软件包。这是为了让安装程序完成所有安装过程所必需的。

2 按照屏幕上的说明进行操作，在几个步骤中会提示您提交信息。

- 在下列安装类型中进行选择：

典型	安装所有组件。对于大多数用户，建议选择此选项。
自定义	可让您选择要安装的组件。例如，您可以选择安装 Enterprise Vault Accelerator Manager Service，但不安装保管人管理中心网站或 Discovery Accelerator API 网站。

- 在“前提条件”页中，请注意确保 TEMP 文件夹安全性的要求。必须先确保该文件夹符合某些安全要求，然后才能安装 Discovery Accelerator 服务器软件。  
请参见第 18 页的“临时文件夹的安全要求”。

3 如果您已选择安装 Accelerator Manager Service，则在安装程序结束时，请选择相应选项以显示 Enterprise Vault Accelerator Manager 网站。然后，您可以创建配置数据库和客户数据库。

如果已在启用了用户帐户控制 (UAC) 的服务器上安装了 Discovery Accelerator，安装程序将自动使用管理员权限打开 Accelerator Manager 网站。（在此类环境下访问网站时，必须满足此要求。）如果未启用 UAC，可能会出现“运行方式”对话框，提示您输入访问网站所用用户帐户的名称和密码。输入用来管理 Enterprise Vault 服务器的 Vault Service 帐户的详细信息。

请参见第 27 页的“创建配置数据库和客户数据库”。

4 如果要使用“法定保留”功能禁止用户删除其归档中的项目，请在 Enterprise Vault 站点中的每个存储服务器上安装 Discovery Accelerator 许可证。

## 允许 Enterprise Vault 通过 Windows 防火墙与 Discovery Accelerator 进行通信

必须在 Discovery Accelerator 服务器上配置 Windows 防火墙以允许 Enterprise Vault 通过它与 Discovery Accelerator 进行通信。Enterprise Vault 服务器和 Discovery Accelerator 服务器之间的某些交互需要不受限制的通信。通过将 Accelerator Service 进程添加到防火墙的例外列表，可以允许 Enterprise Vault 通过 Windows 防火墙与 Discovery Accelerator 进行通信。

必须以管理员身份登录到计算机才能完成此过程。

### 允许 Enterprise Vault 通过 Windows 防火墙与 Discovery Accelerator 进行通信

- 1 在“控制面板”中，单击“系统和安全”，然后单击“**Windows 防火墙**”。
- 2 单击“允许程序或功能通过 **Windows 防火墙**”。
- 3 单击“更改设置”，然后单击“允许运行另一程序”。
- 4 单击“浏览”，然后浏览到 Discovery Accelerator 程序文件夹（通常为 C:\Program Files (x86)\Enterprise Vault Business Accelerator）。
- 5 单击 AcceleratorService.exe，然后单击“打开”。
- 6 单击“添加”，然后单击“确定”。

## 创建配置数据库和客户数据库

安装 Discovery Accelerator 服务器软件之后，必须通过 Accelerator Manager 网站设置所需的配置和客户数据库。

配置数据库指定客户数据库的位置并存储 SQL Server、数据库文件以及日志文件的详细信息以供使用。每个客户数据库存储案例、用户角色、搜索结果、审阅标记和标签等内容的详细信息。

只能设置一个配置数据库，但可以设置多个客户数据库。配置数据库可能位于一个 SQL 服务器，而客户数据库可能位于一个不同的 SQL 服务器。例如，如果要分隔将在 Discovery Accelerator 中执行搜索的组，您可能会发现设置多个客户数据库很有用。假设您的法律部门和人力资源部门都需要执行搜索。这两个部门可能无法共享 Discovery Accelerator 系统中的角色。设置两个客户可让两个部门都使用 Discovery Accelerator，而无需访问同一 Discovery Accelerator 设置。

在继续之前，请注意下列事项：

- 如果已在启用了用户帐户控制 (UAC) 的服务器上安装了 Discovery Accelerator，则必须使用管理员权限打开 Accelerator Manager 网站。
- 如果 Symantec Endpoint Protection 正在您的 Discovery Accelerator 服务器上运行，建议临时将其关闭。  
请参见第 50 页的[“Symantec Endpoint Protection 正在运行时无法创建或升级 Discovery Accelerator 客户数据库”](#)。

### 创建配置数据库

- 1 如果尚未显示 Accelerator 管理器网站，请浏览到以下位置：

`http://server_name/EVBAAAdmin`

其中 `server_name` 是安装有 Discovery Accelerator 服务器软件的服务器的名称。

- 2 在“配置数据库详细信息”页中，输入首选详细信息，然后单击“确定”。

SQL Server	<p>指定 SQL Server 计算机的名称或 IP 地址。可以指定 IPv4 或 IPv6 格式的 IP 地址。支持 SQL 实例。</p> <p>或者，在数据库属于 AlwaysOn 可用性组或故障转移群集实例 (FCI) 的 SQL Server 环境中，您可以指定可用性组侦听程序或 FCI 的虚拟网络名称或 IP 地址。有关在 AlwaysOn 环境中部署数据库的指南，请参见 Microsoft 网站上的以下文章：  <a href="https://msdn.microsoft.com/library/ff878487.aspx">https://msdn.microsoft.com/library/ff878487.aspx</a></p> <p>如果选择使用非默认端口，则必须附加端口号。例如 <b>SQLServer,1234</b>。</p>
数据库名称	<p>指定配置数据库的名称。名称不得包含下列任何字符：  <code>\\ : * ? " &lt; &gt;   ' </code></p> <p><b>注意：</b> Compliance Accelerator 和 Discovery Accelerator 无法共享同一个配置数据库。因此，如果您先前为某个应用程序创建了配置数据库，则在设置其他应用程序时，必须创建具有不同名称的新数据库。</p>
使用现有数据库	<p>指示 Discovery Accelerator 使用指定的现有数据库，而不创建新数据库。若选择此选项，此页上的其他框将变为不可用状态。</p>
数据文件文件夹	<p>指定配置数据库文件的位置。此位置应为 SQL Server 计算机上有效的现有路径。默认的配置数据库至少需要 300 MB 的空间。</p> <p>您可以指定本地路径或 UNC 路径。例如，可以将路径指定为 E:\SQLData 或 \\my_computer\SQLData。</p>
日志文件文件夹	<p>指定数据库日志文件的位置。此位置应为 SQL Server 计算机上有效的现有路径。数据库日志文件至少需要 300 MB 的空间。</p> <p>您可以指定本地路径或 UNC 路径。例如，可以将路径指定为 E:\SQLLogs 或 \\my_computer\SQLLogs。</p>
数据库初始大小	<p>为配置数据库文件设置初始大小 (MB)。在“增长 %”框中，您可以指定每次需要更多空间时，自动为该文件增加的空间（用原文件大小的百分比表示）。</p>
初始日志大小	<p>设置数据库日志文件的初始大小 (MB)。在“增长 %”框中，您可以指定每次需要更多空间时，自动为文件增加的空间（用原文件大小的百分比表示）。</p>

Windows 身份验证	指定是否使用 Microsoft Windows 用户帐户连接到配置数据库。如果清除此选项，则必须设置要用于数据库连接的 SQL 登录名称和密码。
连接超时	指定成功连接到配置数据库前等待的时间（以秒为单位），超过此值则终止尝试并生成错误。
连接有效时间	指定到配置数据库的连接视为有效的的时间（以秒为单位）。经过指定时间后，就会断开连接。
最大池大小	指定配置数据库可同时打开的数据库连接的最大数目。

- 3 当 Discovery Accelerator 提示您执行此操作时，使用 Microsoft 管理控制台的“服务”管理单元重新启动 Enterprise Vault Accelerator Manager Service。

---

**注意：**重新启动服务会导致 Discovery Accelerator 检查应用程序使用的各种临时文件夹的安全性。如果此安全性检查失败，Veritas Enterprise Vault 事件日志中会记录 ID 为 585 的错误事件，而且服务不会启动。

请参见第 18 页的[“临时文件夹的安全要求”](#)。

---

- 4 在 Accelerator Manager 网站中，单击“上载许可证”将您的许可证密钥文件导入到 Discovery Accelerator 中。

#### 创建客户数据库

- 1 在 Accelerator Manager 网站的左窗格中，右键单击服务器节点，然后单击“新客户”。
- 2 完成“创建客户”页的详细信息，并单击“确定”。

客户类型	指定此数据库是 Discovery Accelerator 还是保管人管理中心的一个客户数据库。
名称	为客户指定唯一名称。名称不得包含下列任何字符： <code>\/:*?"&lt;&gt; '</code>

目录 DNS 别名	<p>指定 Enterprise Vault Directory Service 计算机的 DNS 别名、服务器名称或 IP 地址。可以指定 IPv4 或 IPv6 格式的 IP 地址。</p> <p>如果要指定多台 Directory Service 计算机，请在其各自的行中键入每台计算机的详细信息。所有计算机都必须运行完全相同的 Enterprise Vault 版本。</p> <p>请注意，指定正确的 DNS 别名信息。如果信息有误，则在 Discovery Accelerator 客户端的任何区域中都将看不到任何保管库存储。</p>
管理员用户或组	<p>（可选）指定 Active Directory 用户帐户或组帐户作为 Discovery Accelerator 客户数据库的管理员。此用户或组对客户数据库拥有完全管理权限，通常可以将应用程序范围内的角色分配给其他用户。以 <i>domain\user_or_group_name</i> 格式指定帐户详细信息；例如 OurDomain\Marie.Lopez。</p> <p>Vault Service 帐户已经对客户数据库拥有完全管理权限，因此通常不需要指定其他用户或组。但是，如果您的公司政策限制使用服务帐户，则您可能需要进行此指定。</p>
启用客户的任务	<p>使用户可以在 Discovery Accelerator 客户端中执行活动。如果清除此选项，则只允许运行自动任务（例如已预定的搜索）。</p>
<b>IIS 部分</b>	
虚拟目录	<p>为 Discovery API 网站指定 IIS 虚拟目录的名称。此站点允许软件开发人员将第三方工具与 Discovery Accelerator 集成，从而从 Discovery Accelerator 客户数据库检索数据或者将数据导出到该数据库。</p> <p>任何两个客户都不能共享同一虚拟目录名称。目录名称不得包含空格字符或下列任一字符：</p> <p><b>* ? \ / % ' "</b></p> <p>请注意，不能将任何 Discovery Accelerator 客户的虚拟目录命名为 EVBAAdmin，因为此名称被保留为供 Accelerator Manager 网站使用。</p>
IIS 服务器	<p>指定要承载 Discovery Accelerator 站点的 IIS 服务器的名称或 IP 地址。可以键入 IPv4 或 IPv6 格式的 IP 地址。但是，不能键入包括冒号 (:) 或括在方括号 ([]) 中的 IPv6 地址。</p> <p>该字段的默认条目是在其上运行 Accelerator Manager 网站的服务器。</p>

管理虚拟目录	允许您通过使用 Discovery Accelerator 客户端管理虚拟目录。默认情况下会选择此选项。
<b>数据库详细信息部分</b>	
SQL Server	<p>指定客户数据库所在的 SQL Server 计算机的名称或 IP 地址。可以指定 IPv4 或 IPv6 格式的 IP 地址。支持 SQL 实例。</p> <p>或者，如果数据库属于 AlwaysOn 可用性组或故障转移群集实例 (FCI)，您可以指定可用性组侦听器程序或 FCI 的虚拟网络名称或 IP 地址。</p> <p>有关在 AlwaysOn 环境中部署数据库的指南，请参见 Microsoft 网站上的以下文章：  <a href="https://msdn.microsoft.com/library/ff878487.aspx">https://msdn.microsoft.com/library/ff878487.aspx</a></p> <p>如果选择使用非默认端口，则必须附加端口号。例如 <b>SQLServer,1234</b>。</p>
数据库	<p>指定客户数据库的名称。名称不得包含下列任何字符：  <code>\/:*?"&lt;&gt; '</code></p>
使用现有数据库	<p>指示 Discovery Accelerator 使用指定的现有数据库，而不创建新数据库。如果选择此选项，此页上的许多其他框将变为不可用状态。默认情况下此选项处于未选中状态。</p>
数据文件文件夹	<p>指定配置数据库文件的位置。此位置应为 SQL Server 计算机上有效的现有路径。</p> <p>您可以指定本地路径或 UNC 路径。例如，可以将路径指定为 E:\SQLData 或 \\my_computer\SQLData。</p>
日志文件文件夹	<p>指定数据库日志文件的位置。此位置应为 SQL Server 计算机上有效的现有路径。</p> <p>您可以指定本地路径或 UNC 路径。例如，可以将路径指定为 E:\SQLLogs 或 \\my_computer\SQLLogs。</p>
数据库初始大小	<p>为客户数据库文件设置初始大小 (MB)。在“增长 %”框中，您可以指定每次需要更多空间时，自动为该文件增加的空间（用原文件大小的百分比表示）。</p>
初始日志大小	<p>设置数据库日志文件的初始大小 (MB)。在“增长 %”框中，您可以指定每次需要更多空间时，自动为文件增加的空间（用原文件大小的百分比表示）。</p>

Windows 身份验证	指定是否使用 Microsoft Windows 用户帐户连接到客户数据库。如果清除此选项，则必须设置要用于数据库连接的 SQL 登录名称和密码。
连接超时	指定成功连接到客户数据库前等待的时间（以秒为单位），超过此值则终止尝试并生成错误。
连接有效时间	指定到客户数据库的连接视为有效的时间（以秒为单位）。经过指定时间后，就会断开连接。
最大池大小	指定客户数据库可同时打开的数据库连接的最大数目。
DSN	指定连接至客户数据库时使用的完整连接字符串或数据源名称 (DSN)。创建并连接到数据库的过程会自动填写该字段。请勿修改详细信息，除非 Veritas 支持建议您进行该操作。

#### 数据分析的数据库位置部分

本页的此区域为数据分析数据列出了现有数据库位置，并且允许您添加新的数据库位置。您必须为数据分析指定至少一个数据库位置。如果您不打算对该客户使用数据分析功能，请使用默认的数据库位置。

请参见第 32 页的“配置数据分析数据库位置”。

- 3 等待 Discovery Accelerator 创建客户数据库。请注意，此过程可能需要几分钟才能完成。
- 4 为您要创建的每个客户数据库重复步骤 1 至 3。

## 配置数据分析数据库位置

为数据分析启用案例时，Discovery Accelerator 必须将所有案例项目从 Enterprise Vault 提取到客户数据库，并为其编制索引。这需要大量的磁盘空间。Discovery Accelerator 可以让您定义位置，以承载数据分析表文件组和索引。需要更多磁盘空间时，可以添加更多位置。

Accelerator Manager 网站的“客户”页面会列出现有数据分析数据库的位置，也可以让您添加更多。在每个位置旁边，“表文件组”和“全文索引”列中的复选标记显示位置是用于表文件、搜索索引，还是两者。

计划和配置数据分析数据库位置时，请考虑以下问题：

- 数据量。数据分析数据的收集和索引编制会生成很大的数据库和索引文件。据粗略统计，收集大小全部为 20 KB 的一百万个项目会生成一个 40 GB 甚至更大的数据库。不过，如果环境不同，这一数字也会有所不同。

Discovery Accelerator 的“最佳做法指南”就如何适当控制 Discovery Accelerator 数据库大小提供了全面的信息。您可以从 Veritas 支持网站获取该指南，网址为 <https://www.veritas.com/docs/100024378>。

- 性能。在实际上处于独立位置的磁盘上承载每个数据库位置。如果您有多个数据分析数据库位置，Discovery Accelerator 会轮流使用它们来分散数据和磁盘访问请求。  
每个 Discovery Accelerator 案例对搜索索引只使用一个位置，对数据库使用一个位置。

以下示例显示了数据分析数据库位置的两个有效配置。

表 3-1 数据分析数据库位置：示例 1

位置	表文件组	全文索引
C:\SQL\Data	已选择	已选择
D:\SQL\Data	已选择	已选择
E:\SQL\Data	已选择	已选择
F:\SQL\Data	已选择	已选择

表 3-2 数据分析数据库位置：示例 2

位置	表文件组	全文索引
C:\SQL\Data	已清除	已选择
D:\SQL\Data	已清除	已选择
E:\SQL\Data	已选择	已清除
F:\SQL\Data	已选择	已清除

### 为数据分析添加数据库位置

- 1 浏览至 Accelerator Manager 网站。
- 2 右键单击相应的客户，然后单击“属性”。
- 3 在“数据分析的数据库位置”下，单击“新位置”。
- 4 输入到新数据库位置的路径。请注意下列事项：
  - 数据库位置必须在 SQL Server 上，且您必须使用本地路径来引用它们。例如，不能使用 UNC 路径引用数据库位置。
  - Accelerator Manager 网站不验证指定的位置是否存在。您必须确保路径是有效的。
- 5 选择“表文件组”、“全文索引”，或这两者。

- 6 单击新位置旁边的“确定”。
- 7 如果要添加更多数据库位置，请重复步骤 3 到 6。

## 设置保管人管理中心网站

保管人管理中心是一个基于浏览器的应用程序，您可以通过其存储您要用 Discovery Accelerator 搜索的保管人（个别员工）和保管人组的详细信息。保管人组是指任意一组员工，如 Windows 或 Domino 组和分发列表、Active Directory 或 Domino LDAP 搜索，以及 Active Directory 容器。向保管人管理中心添加保管人和保管人组后，您可以在定义 Discovery Accelerator 搜索条件时从中选择。

---

**注意：**Discovery Accelerator Configuration 数据库只能有一个保管人管理中心网站。共享配置数据库的所有客户共享保管人管理中心。

---

### 设置保管人管理中心网站

- 1 打开 Accelerator Manager 网站。

如果已在启用了用户帐户控制 (UAC) 的服务器上安装了 Discovery Accelerator，则必须使用管理员权限打开 Accelerator Manager 网站。
- 2 右键单击左窗格中的服务器节点，然后单击“新客户”。
- 3 在“创建客户”页上，将客户类型设置为“保管人管理中心”。
- 4 输入所需的 IIS 和 SQL 数据库详细信息，然后单击“确定”。
- 5 浏览至刚才创建的保管人管理中心网站。此网站的地址采用以下格式：  
`http://server_name/virtual_directory`  
例如：  
`http://server2/EVBACustodianManager`
- 6 使用保管人管理中心中的工具创建和管理保管人和保管人组。有关如何执行此操作的说明，请参见保管人管理中心的“管理指南”和联机帮助。

### 为保管人管理中心同步帐户分配所需的 Active Directory 权限

默认情况下，保管人管理中心将保管人和保管人组与相应的 Active Directory 帐户进行同步时，使用正在运行 Accelerator Manager 服务的帐户。但是，如果需要，可以按域指定不同的帐户。

有关如何为同步目的指定不同用户帐户的说明，请参见“管理指南”。

指定的同步帐户必须具有查询 Active Directory 域的特定代理权限。

### 为保管人管理中心同步帐户分配所需的代理权限

- 1 打开“Active Directory 用户和计算机”。
- 2 右键单击域对象，然后选择“代理控制”。
- 3 在“代理控制向导”中，单击“下一步”，然后单击“添加”。
- 4 在“选择用户、计算机或组对话框”中，输入所需帐户名称，然后单击“确定”，再单击“下一步”。
- 5 在“要代理的任务”页的“代理以下常见任务”中，选择以下任务，然后单击“下一步”：
  - 读取所有用户信息
  - 读取所有 inetOrgPerson 信息
- 6 单击“完成”。

### 启用保管人管理中心同步帐户对“已删除对象”容器的访问权限

保管人管理中心同步帐户还必须对 Active Directory 中的“已删除的对象”容器具有“列出内容”和“读取属性”权限。如果没有这些权限，则无法停用其 Active Directory 详细信息已移动至“已删除的对象”容器的任何保管人和保管人组。

Microsoft 网站上的以下文章详细说明了如何查看和设置对“已删除对象”容器的各种权限：

<https://technet.microsoft.com/library/cc816824.aspx>

---

**注意：**您需要使用 dsaccls 命令行实用程序的最新版本来完成本文中的说明。该实用程序的一些旧版本不支持所有所需的命令。

---

简言之，该过程如下所述。

### 启用保管人管理中心同步帐户对“已删除对象”容器的访问权限

- 1 使用管理员权限打开命令提示符窗口。
- 2 通过运行 dsaccls 命令行实用程序获取“已删除的对象”容器的所有权，如下所示：

```
dsaccls deleted_objects_dn /takeownership
```

其中的参数如下所示：

```
deleted_objects_dn “已删除的对象”容器的判别名。
```

`/takeownership` 获取“已删除的对象”容器的所有权。

例如：

```
dsacls "CN=Deleted Objects,DC=Contoso,DC=com" /takeownership
```

- 3 向保管人管理中心同步保管人和保管人组时使用的用户帐户授予“列出内容”和“读取属性”权限，如下所示：

```
dsacls deleted_objects_dn /G user_or_group:permissions
```

其中的参数如下所示：

`deleted_objects_dn` “已删除的对象”容器的判别名。

`user_or_group` 应用权限的用户或者组。

`permissions` 授予的权限。对于“列出内容”和“读取属性”，请将权限指定为 LCRP。

例如：

```
dsacls "CN=Deleted Objects,DC=Contoso,DC=com" /G  

    CONTOSO\VaultAdmin:LCRP
```

## 上传 Discovery Accelerator 报告模板

将 Microsoft SQL Server Reporting Services 用作报告机制，Discovery Accelerator 为监控案例的详细信息和验证发现请求的遵从性提供了大量工具。有关可用报告的信息以及有关如何使用这些报告的指南，请参见“管理指南”。

要让 Discovery Accelerator 客户端用户可以访问这些报告，您必须将提供的模板 (.rdl) 文件上传到 SQL 报告服务器。这些模板文件包含其各自报告 (XML 格式) 的数据检索和布局信息。

---

**注意：**如果您要在 SQL Server AlwaysOn 环境中部署 Discovery Accelerator，务必小心谨慎适当配置 Reporting Services。

请参见第 39 页的[“在 AlwaysOn 环境中使用 SQL Server Reporting Services”](#)。

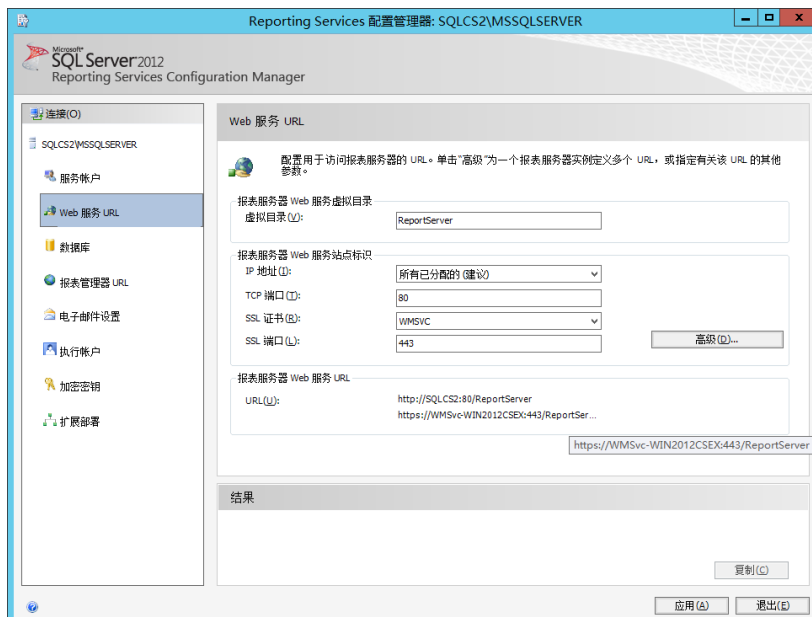
---

### 上传 Discovery Accelerator 报告模板

- 1 如果尚未在选定报告服务器上安装和配置 SQL Server Reporting Services，请执行该操作。

您可以在报告服务器上使用报告服务配置管理器，来检查 SQL Server Reporting Services 的配置。请记录 Web 服务 URL 页面上的虚拟目录名称，因为稍后您需要指定该名称。虚拟目录的默认名称为 **ReportServer**。

下图显示了 Web 服务 URL 页面中的典型设置。



2 在 SQL 报告服务器上，将下列角色分配给 Vault Service 帐户：

- 对 SQL 报告服务器的“系统管理员”角色。  
可以使用 SQL Server 附带的基于浏览器的报告管理器工具分配此角色。首先单击报告管理器中全局工具栏上的“站点设置”，然后单击“安全性”。然后单击“新建角色分配”，将“系统管理员”角色分配给 Vault Service 帐户。
- 对 SQL 报告服务器的主文件夹的“内容管理员”角色。  
要在报告管理器中分配此角色，请在主文件夹的“属性”选项卡上单击“安全性”。然后单击“新建角色分配”，将“内容管理员”角色分配给 Vault Service 帐户。

有关详细信息，请参见 Microsoft Reporting Services 文档。

3 在 Discovery Accelerator 服务器上，打开 Accelerator Manager 网站。

4 单击页面底部的“报告服务器”。

将显示“正在上传报告服务器模板”页面。



- 5 在“报告服务器 URL”字段中，以如下格式键入访问 SQL 报告服务器所使用的 URL：

`http://server_name/virtual_directory`

其中 *server\_name* 是 SQL 报告服务器的主机名、完全限定域名或者 IPv4 或 IPv6 地址，*virtual\_directory* 是所需虚拟目录的名称。例如：

`http://EVSQL/ReportServer`

请注意下列事项：

- 如果您有多个 SQL Server 实例，则以如下格式键入 URL：  
`http://server_name/virtual_directory$instance_name`
  - 如果您已将 SQL 报告服务器配置为在默认端口 (80) 之外的某个端口上侦听 HTTP 请求，则以如下格式键入 URL：  
`http://server_name:port_number/virtual_directory`
- 6 在“用户名”和“密码”字段中键入 Vault Services 帐户的凭据。这样，您就可以将 Vault Services 帐户标识为 Discovery Accelerator 服务器和 SQL 报告服务器之间所有交互的所有者。

---

**小心：** Accelerator Manager 网站不验证您输入的登录凭据，因此输入正确的凭据很重要。如果您忽略这些凭据或输入错误的凭据，则 Discovery Accelerator 客户端用户会在尝试生成报告时收到“创建报告时出错”错误消息。

---

- 7 单击“上传报告”。

请注意，将报告模板上传到服务器可能需要几分钟时间。该过程完成时会出现一条确认消息。

## 配置 Discovery Accelerator 以在 SQL Server AlwaysOn 环境中使用

您可能希望通过配置 Discovery Accelerator 以在 SQL Server AlwaysOn 环境中使用，从而实施 Discovery Accelerator 的高可用性和灾难恢复。AlwaysOn 解决方案利用两个主要 SQL Server 功能配置高可用性：*可用性组和故障转移群集实例*。SQL Server 文档提供了大量有关如何配置应用程序以在此类环境中使用的说明。

如果将 Discovery Accelerator 数据库从独立 SQL Server 计算机移动到 AlwaysOn 可用性组或故障转移群集实例 (FCI)，则必须相应地更新配置。以下内容概述了需要执行的步骤。

---

**小心：** 如果要将在 Discovery Accelerator 从早期版本升级到最新版本，则必须完成升级后再将数据库移动到 AlwaysOn 可用性组或 FCI。不能在移动数据库后升级 Discovery Accelerator。

---

### 配置 Discovery Accelerator 以在 SQL Server AlwaysOn 环境中使用

- 1 打开 Accelerator Manager 网站 ([http://server\\_name/EVBAAdmin](http://server_name/EVBAAdmin))。
- 2 在 Accelerator Manager 网站的左窗格中，右键单击服务器名称，然后单击“属性”。
- 3 为 Discovery Accelerator 配置数据库设置所需的详细信息。您可以指定以下任意一项：
  - 独立 SQL Server 计算机的名称或 IP 地址。
  - AlwaysOn 可用性组侦听器或 FCI 的虚拟网络名称或 IP 地址。如果选择使用非默认端口，则必须附加端口号。例如 **SQLServer,1234**。
- 4 对于每个客户数据库和 Custodian Manager 数据库，请执行以下操作：
  - 在 Accelerator Manager 的左窗格中，右键单击所需数据库，然后单击“属性”。
  - 在 **SQL Server** 字段中，为该数据库设置所需的详细信息。与前面一样，您可以指定独立 SQL Server 计算机、AlwaysOn 可用性组侦听器或 FCI 的名称或 IP 地址；如果选择使用非默认端口，必须附加端口号。

### 在 AlwaysOn 环境中使用 SQL Server Reporting Services

Microsoft 不完全支持在 AlwaysOn 环境中使用 SQL Server Reporting Services，因此 Discovery Accelerator 也是如此。然而，如以下文章所述，可以将 Reporting Services 配置为与 AlwaysOn 可用性组一起使用：

<https://msdn.microsoft.com/hh882437.aspx>

综上所述，必须执行以下操作以在 AlwaysOn 环境中使用 Discovery Accelerator 报告：

- 在可用性组的所有副本上安装 SQL Server Reporting Services。
- 将为主副本上的 Vault Service 帐户分配的服务器凭据分配给所有辅助副本上的 Vault Service 帐户：
  - “系统管理员”角色
  - 主文件夹的“内容管理员”角色

使用 SQL Server 提供的报告管理器工具分配凭据。

请参见第 36 页的“[上传 Discovery Accelerator 报告模板](#)”。

- 在主副本上，使用 Reporting Services 配置管理器中的“加密密钥”页面将报告服务器数据库的加密密钥备份到文件。
- 将报告服务器数据库、ReportServer 和 ReportServerTempDB 添加到可用性组。
- 通过 Accelerator Manager 网站加载 Discovery Accelerator 报告模板时，请注意为报告服务器指定正确的 URL。必须指定适合的可用性组侦听器的虚拟网络名称，而不是指定独立 SQL 报告服务器的名称或地址。例如，可以按如下方式指定报告服务器 URL：  
`http://availability_group_listener/ReportServer`
- 发生故障转移后，请执行以下操作：
  - 使用 Reporting Services 配置管理器将新的主副本上的报告服务器服务指向故障转移服务器、ReportServer 和 ReportServerTempDB。  
请注意为先前在旧的主副本上指定的同一个域用户指定报告服务器数据库凭据。
  - 在 Reporting Services 配置管理器的“加密密钥”页面上，从先前在旧的主副本上创建的备份文件还原加密密钥。

## 在群集环境中安装 Discovery Accelerator

Veritas 不支持在 Windows Server 故障转移群集或 Veritas Cluster Server (VCS) 群集的任意节点上安装 Discovery Accelerator 服务器软件。因此，如果已将 Enterprise Vault 配置为在群集中使用，请勿在任何一个群集节点上安装此服务器软件。但是，非群集的 Discovery Accelerator 安装可以引用群集 Enterprise Vault 虚拟服务器。

此外，通过将 Discovery Accelerator 配置为在网络负载均衡群集中使用可增强它的可伸缩性、性能和高可用性。

## 将 Discovery Accelerator 配置为在网络负载均衡群集中使用

网络负载均衡 (NLB) 是 Microsoft 在 Windows Server 2012 或更高版本中提供的一种群集技术。

NLB 平衡群集中所有节点的网络流量，这些节点共同工作来运行一组常用的应用程序，为客户端用户提供单一系统的映像。通过在群集的各个节点间分配客户端请求，NLB 有助于加强 Discovery Accelerator 的可伸缩性和性能，Discovery Accelerator 后台任务不会受到影响。通过检测节点故障和自动将流量重新分配到运行正常的节点，它还能实现很高的可用性。

设置 NLB 群集的过程需要您为群集指定虚拟名或 IP 地址。启动 Discovery Accelerator 客户端时，用户必须将此虚拟名称或地址指定为他们要连接的服务器。

有关负载均衡的详细信息，请参见“最佳做法指南”。可从 Veritas 支持网站的以下页面获取此白皮书：

<https://www.veritas.com/docs/100024378>

### 将 Discovery Accelerator 配置为在 NLB 群集中使用

- 1 确保您要包括在 NLB 群集中的每个节点都有一个固定 IP 地址。  
如果您没有这些固定地址，可以从网络管理员处获取。
- 2 使用 Windows 随附的“网络负载均衡管理器”来设置和管理群集。  
请查阅“网络负载均衡管理器”随附的文档，来获得执行这些操作的指导信息。
- 3 在群集中的每个节点上安装 Discovery Accelerator 服务器软件。  
您至少要在每个节点上安装 Enterprise Vault Accelerator Manager Service。

## 最大限度地提高 Discovery Accelerator 数据库中的安全性

默认情况下，Vault Service 帐户拥有所有 Discovery Accelerator 数据库并可以访问其中的所有对象。要最大限度地提高 SQL Server 环境的安全性，您可能希望更改每个数据库的所有权并撤销 Vault Service 帐户的许多访问权限。Veritas 支持网站上的以下文章说明了如何执行这些活动：

<https://www.veritas.com/docs/100038151>

## 安装 Discovery Accelerator 客户端软件

---

**小心：** 在用户计算机上安装的客户端软件的版本必须与 Discovery Accelerator 服务器上的 Discovery Accelerator 服务器软件的版本完全匹配。

---

## 修改 Discovery Accelerator 客户端的配置文件

在继续之前，最好修改安装软件包随附的配置文件。该文件的一项设置是安装 Discovery Accelerator 服务器软件的计算机的名称或地址。通过在配置文件中提供该信息，用户即可不必在首次启动 Discovery Accelerator 客户端时提供计算机的名称或地址。

### 修改 Discovery Accelerator 客户端的配置文件

- 1 在 Discovery Accelerator 客户端软件的安装介质中找到名为 AcceleratorClient.Exe.Config 的配置文件。
- 2 在纯文本编辑器（如 Windows 记事本）中打开配置文件。
- 3 找到以下配置设置：

```
<add key="AcceleratorServer" value="localhost" />
```

- 4 用您安装 Discovery Accelerator 服务器软件的计算机的名称、完全限定域名或者 IPv4 或 IPv6 地址替换该值。例如：

```
<add key="AcceleratorServer" value="server2" />
```

如果您已将 Discovery Accelerator 配置为在网络负载平衡群集中使用，则必须指定群集的虚拟名称或 IP 地址。

- 5 保存并关闭文件。

## 使用 MSI 安装程序软件包安装 Discovery Accelerator 客户端

一般来说，您可以引导用户到一个中心位置，他们可以在那里运行 MSI 安装程序软件包，以这种方式来分发 Discovery Accelerator 客户端软件。默认情况下，Discovery Accelerator 客户端软件的安装程序软件包执行按用户的软件安装。这种类型的安装不允许计算机的其他用户运行该应用程序。但是，如果您在计算机上拥有管理权限，并且希望允许所有用户运行该应用程序，则可以执行按计算机的安装。

### 安装 Discovery Accelerator 客户端软件

- 1 请确保配置文件 AcceleratorClient.Exe.Config 位于 Discovery Accelerator 客户端软件的安装文件夹中。
- 2 请执行下列操作之一：
  - 要执行按用户安装，请启动 Discovery Accelerator 安装程序软件包 (Veritas Enterprise Vault Discovery Accelerator Client.msi)。
  - 要执行按计算机安装，请打开命令提示符窗口并键入以下命令：

```
msiexec /I "path_to/Veritas Enterprise Vault Discovery Accelerator Client.msi" INSTALLDIR="install_path" ALLUSERS=1
```

其中：

*path\_to* 指定 .msi 文件的路径。

*install\_path* 指定在其中安装客户端软件的文件夹的路径。

例如，可以键入以下内容：

```
msiexec /I "D:\Veritas Enterprise Vault Discovery Accelerator  
Client.msi" INSTALLDIR="C:\Program Files (x86)\Enterprise Vault  
Discovery Accelerator\Client\" ALLUSERS=1
```

---

**小心：**如果计算机上已启用用户帐户控制 (UAC)，必须使用管理员权限打开命令提示符窗口。

---

- 3 按照屏幕上的说明执行操作。

# Discovery Accelerator 使用的端口

本附录包括下列主题：

- [Discovery Accelerator 的默认端口](#)
- [更改 Discovery Accelerator 使用的端口](#)

## Discovery Accelerator 的默认端口

表 A-1 列出了 Discovery Accelerator 使用的默认端口。

表 A-1 Discovery Accelerator 的默认端口

端口	用于
80（对于 HTTP），或 443（对于 HTTPS）	SQL 报告服务器与 Discovery Accelerator 客户端和服务器之间的通信。
389	Discovery Accelerator 服务器与 Active Directory 全局编录服务器之间用于通过 LDAP 查询同步保管人信息的通信。
1433	Discovery Accelerator 服务器与 SQL Server 计算机之间的通信。
8085	Discovery Accelerator 服务器与 Discovery Accelerator 网站（Accelerator Manager 网站、保管人管理中心网站和 Discovery Accelerator API 网站）之间的通信。
8086	Discovery Accelerator 服务器与 Discovery Accelerator 客户端之间的通信。

Discovery Accelerator 使用标准 DCOM 端口与 Enterprise Vault 服务器通信，以进行搜索、审阅和导出。有关 Enterprise Vault 所使用的端口的信息，请参见 Enterprise Vault 的“管理指南”。

## 更改 Discovery Accelerator 使用的端口

如果其他应用程序要求使用默认端口，您可将 Discovery Accelerator 设置为使用其他端口。

### 更改用于与 SQL Server 通信的端口（如果您不使用 SQL AlwaysOn）

- 1 在 Discovery Accelerator 服务器上，打开 Accelerator Manager 网站。
- 2 在左窗格中，右键单击服务器名称，然后单击“属性”。
- 3 在“名称”字段中，以 *server\_name,port\_number* 的格式指定所需的 SQL Server 计算机。
- 4 单击“确定”保存所做的更改。
- 5 对于每一客户数据库，执行以下操作：
  - 在左窗格中，右键单击相应数据库的名称，然后单击“属性”。
  - 在 **SQL Server** 字段中，以 *server\_name,port\_number* 的格式指定所需的 SQL Server 计算机。
  - 单击“确定”保存所做的更改。

## 更改用于与 SQL Server 通信的端口 (如果您在使用 SQL AlwaysOn)

- 1 如果 Enterprise Vault Accelerator Manager Service 正在 Discovery Accelerator 服务器上运行, 将其停止。
- 2 打开 Accelerator Manager 网站, 并等待出现以下页面 (这可能需要几分钟的时间) :

当前无可用的 Accelerator 服务器。

可能的解决方案:  
1) 重试登录。

服务器	信息
LOCALHOST	确定

2) 检查与 SQL Server 的连接。  
3) 检查配置数据库是否驻留在下面显示的 SQL Server 上。如果已将该数据库移动到另一个 SQL Server、AlwaysOn 可用性组或故障转移群集实例, 请在下方输入其详细信息, 然后单击“更新配置”。

SQL Server:

SQL Server 计算机、可用性组侦听器程序或故障转移群集实例的名称或 IP 地址, 如果使用非默认端口, 则后跟端口号。示例: SQLServer,1234。

- 3 在 **SQL Server** 字段中, 输入所需详细信息, 然后单击“更新配置”。例如, 在上图中, 此字段指定可用性组侦听器 (SQL-L), 后跟一个逗号和端口号 5053。
- 4 启动 Enterprise Vault Accelerator Manager 服务。

## 更改用于 Discovery Accelerator 服务器与 Discovery Accelerator 网站通信的端口

- 1 在 Discovery Accelerator 服务器上, 在 Discovery Accelerator 安装文件夹的 AcceleratorAdminWeb 和 CustodianManagerWeb 子文件夹中找到 Web.config 文件的副本。
- 2 在文本编辑器 (如 Windows 记事本) 中打开每个文件。
- 3 找出下面一行, 将端口号更改为另一个适用的编号。

```
<add key="RemotePort" value="8085"/>
```

- 4 保存并关闭文件。
- 5 重新启动 Enterprise Vault Accelerator Manager 服务。

### 更改用于 Discovery Accelerator 服务器与 Discovery Accelerator 客户端通信的端口

- 1 在每一 Discovery Accelerator 客户端计算机上，在安装文件夹中找到 AcceleratorClient.Exe.Config 文件。

该文件夹通常为 %HOMEPATH%\Local Settings\Application Data\Enterprise Vault Discovery Accelerator\Client。

- 2 在文本编辑器（如 Windows 记事本）中打开文件。
- 3 找出下面一行，将端口号更改为另一个适用的编号。

```
<add key="AcceleratorServerPort" value="8086" />
```

- 4 保存并关闭文件。

### 更改用于与 SQL 报告服务器通信的端口

- 1 在 Discovery Accelerator 服务器上，打开 Accelerator Manager 网站。
- 2 单击页面底部的“报告服务器”。

将显示“正在上传报告服务器模板”页面。

- 3 在“报告服务器 URL”字段中，以如下格式键入访问 SQL 报告服务器所使用的 URL：

`http://服务器名称,端口号/虚拟目录`

# 故障排除

本附录包括下列主题：

- 升级到 [Discovery Accelerator 12.3](#) 时，事件日志中出现错误消息
- 无法创建 [Enterprise Vault Accelerator Manager Service](#)
- [Enterprise Vault Accelerator Manager Service](#) 不启动
- 尝试在启用了 [UAC](#) 的计算机上创建客户数据库时显示“访问被拒绝”消息
- [Symantec Endpoint Protection](#) 正在运行时无法创建或升级 [Discovery Accelerator](#) 客户数据库
- 从启用了 [UAC](#) 的计算机卸载 [Discovery Accelerator](#) 客户端时出现权限错误
- 从共享位置卸载 [Discovery Accelerator](#) 客户端可能会阻碍其他用户启动客户端

## 升级到 [Discovery Accelerator 12.3](#) 时，事件日志中出现错误消息

当从早期版本的 [Discovery Accelerator](#) 升级到 [Discovery Accelerator 12.3](#) 时，可能会在事件日志中出现以下消息：

```
Event Type: Error
Event Source: Accelerator Service Processor
Event Category: None
Event ID: 130
Description:
APP AS - Customer ID: 0 - An error has occurred when initializing
the Customers. System.Data.SqlClient.SqlException: Procedure or
function spConf_Customer_Sel has too many arguments specified.
```

和：

```
Event Type: Error
Event Source: Accelerator Service Processor
Event Category: None
Event ID: 149
Description:
APP AS - Customer ID: 0 - An error has occurred when initializing
the Servers. System.Data.SqlClient.SqlException: Procedure or
function spConf_Server_Sel has too many arguments specified.
```

您可以忽略这些消息，它们是无害的。

## 无法创建 Enterprise Vault Accelerator Manager Service

如果安装程序无法在 Discovery Accelerator 服务器上创建 Enterprise Vault Accelerator Manager Service，您可能需要手动进行创建。

### 手动创建 Enterprise Vault Accelerator Manager Service

- 1 在 Windows 资源管理器中，在 .NET Framework 安装之下的文件夹中搜索 InstallUtil.exe 文件。
- 2 打开命令提示符窗口。
- 3 切换至包含 InstallUtil.exe 的文件夹。
- 4 运行下列命令：

```
InstallUtil "InstallFolder\AcceleratorManager.exe"
```

*InstallFolder* 是您已在其中安装了 Discovery Accelerator 服务器软件的文件夹的路径。

- 5 如果该命令运行失败，而您有多个 InstallUtil.exe 副本，请使用所有其他副本尝试运行同一命令。
- 6 如果创建服务仍失败，请重新安装 .NET Framework，然后使用新安装的 InstallUtil.exe 副本再次键入该命令。

## Enterprise Vault Accelerator Manager Service 不启动

如果您无法启动 Enterprise Vault Accelerator Manager Service，请检查 Windows 管理规范 (WMI) 服务的状态。如果 WMI 服务已停止，请启动该服务，然后再启动 Enterprise Vault Accelerator Manager Service。

## 尝试在启用了 UAC 的计算机上创建客户数据库时显示“访问被拒绝”消息

在启用了用户帐户控制 (UAC) 的计算机上创建客户数据库时，Accelerator Manager 网站中可能会显示以下错误消息：

```
Virtual Directory Error: Access is denied
```

通过以具有管理权限的用户身份打开 Accelerator Manager 网站，可以解决此问题。

### 以管理员身份打开 Accelerator Manager 网站

- 1 右键单击 Windows “开始”菜单中 Web 浏览器的快捷方式，然后单击上下文菜单中的“运行方式”。
- 2 键入要使用的管理员帐户的详细信息，然后单击“确定”。
- 3 在“地址”栏中，键入 Accelerator 管理器网站的地址。

## Symantec Endpoint Protection 正在运行时无法创建或升级 Discovery Accelerator 客户数据库

如果 Symantec Endpoint Protection 正在 Discovery Accelerator 服务器上运行，您可能无法创建客户数据库或升级现有的客户数据库。建议您在执行这些操作时关闭 Endpoint Protection。

当 Discovery Accelerator 服务器在集中管理的 Endpoint Protection 环境中运行时，您只需要禁用导致该问题的入侵防护检查。这样做虽然会禁用与 Discovery Accelerator 服务器处于同一组的所有服务器的入侵防护检查，但却可以避免完全关闭 Endpoint Protection。

### 禁用 Endpoint Protection 的入侵防护检查

- 1 登录到正在运行 Endpoint Protection Manager 控制台的计算机。
- 2 打开 Endpoint Protection Manager 控制台。
- 3 单击“策略”。
- 4 在“查看策略”下，单击“入侵防护”。
- 5 在右窗格中，右键单击您的入侵防护策略，然后单击“编辑”。
- 6 单击“例外”。
- 7 单击“添加”。
- 8 选择该列表中的签名 ID 20079，然后单击“下一步”。

- 9 将“操作”设置为“允许”，将“日志”设置为任一选项，然后单击“确定”。
- 10 单击“确定”。
- 11 等待几分钟，以便 Endpoint Protection 将该策略分装到组中的服务器。

## 从启用了 UAC 的计算机卸载 Discovery Accelerator 客户端时出现权限错误

如果同时具备以下两个条件，当您尝试从启用了用户帐户控制 (UAC) 的计算机卸载 Discovery Accelerator 客户端时，会出现“您必须是管理员才能删除此应用程序”消息：

- 使用 MSI 安装程序软件包 Veritas Enterprise Vault Discovery Accelerator Client.msi 执行了客户端的按计算机安装。  
当您选择卸载按用户 MSI 安装时，不会出现此问题。
- 您尝试通过右键单击 MSI 安装程序软件包，然后单击上下文菜单中的“卸载”来卸载该客户端。当您通过控制面板中的“添加或删除程序”小程序卸载该客户端时，不会出现此问题。

### 在这些情况下卸载 Discovery Accelerator 客户端

- 1 使用管理员权限打开命令提示符窗口。
- 2 键入以下命令：

```
msiexec /x "path_to/Veritas Enterprise Vault Discovery Accelerator Client.msi" /qb!
```

其中，/x 参数指定您想要卸载客户端，/qb! 参数用于在卸载过程中显示基本用户界面。

## 从共享位置卸载 Discovery Accelerator 客户端可能会阻碍其他用户启动客户端

如果一名用户从其他用户安装客户端的同一个共享位置卸载 Discovery Accelerator 客户端，其他用户将不再能够启动客户端。但是，这些用户可以通过对 Discovery Accelerator 客户端执行修复安装来轻松地解决这一问题。

### 执行 Discovery Accelerator 客户端的修复安装

- 1 在要执行修复安装的每台计算机上，打开“控制面板”。
- 2 双击“添加或删除程序”。

- 3 在已安装程序列表上找到并单击 **Veritas Enterprise Vault Discovery Accelerator 客户端**。
- 4 单击“单击此处获得支持信息”超级链接。
- 5 单击“修复”，然后按照屏幕上的说明进行操作。