

Symantec Compliance Accelerator™

安装指南

11.0

Symantec Compliance Accelerator: 安装指南

本手册所述软件根据授权许可协议提供，只能按该协议的条款使用。

上次更新日期：2013-12-30。

法律声明

Copyright © 2013 Symantec Corporation. All rights reserved. 保留所有权利。

Symantec、Symantec 徽标、对勾标记徽标、Enterprise Vault、Compliance Accelerator 和 Discovery Accelerator 是 Symantec Corporation（赛门铁克公司）或其附属公司在美国和其他国家/地区的商标或注册商标。“Symantec”和“赛门铁克”是 Symantec Corporation（赛门铁克公司）在中国的注册商标。其他名称可能为其各自所有者的商标，特此声明。

本 Symantec 产品可能包括 Symantec 必须向第三方支付许可费的第三方软件（“第三程序”）。部分第三程序是以开放源或免费软件许可方式获得的。本软件随附的许可证协议并未改变这些开放源或免费软件许可所规定的任何权利或义务。有关“第三程序”的详细信息，请参见此 Symantec 产品附带的“第三方软件”文件。

文档中介绍的产品根据限制其使用、复制、分发和反编译/逆向工程的授权许可协议分发。未经 Symantec Corporation（赛门铁克公司）及其特许人（如果存在）事先书面授权，不得通过任何方式、以任何形式复制本文档的任何部分。

本文档按“现状”提供，对于所有明示或暗示的条款、陈述和保证，包括任何适销性、针对特定用途的适用性或无侵害知识产权的暗示保证，均不提供任何担保，除非此类免责声明的范围在法律上视为无效。Symantec Corporation（赛门铁克公司）不对任何与提供、执行或使用本文档相关的伴随或后果性损害负责。本文档所含信息如有更改，恕不另行通知。

根据 FAR 12.212 中的定义，授权许可的软件和文档被视为“商业计算机软件”，受 FAR Section 52.227-19 “Commercial Computer Software - Restricted Rights”（商业计算机软件受限权利）和 DFARS 227.7202 “Rights in Commercial Computer Software or Commercial Computer Software Documentation”（商业计算机软件或商业计算机软件文档权利）中的适用规定，以及所有后续法规中规定的权利的制约。美国政府仅可根据本协议的条款对授权许可的软件和文档进行使用、修改、发布复制、执行、显示或披露。

Symantec Corporation
350 Ellis Street, Mountain View, CA 94043

<http://www.symantec.com>

技术支持

Symantec 技术支持具有全球性支持中心。技术支持的主要任务是响应有关产品特性和功能的特定查询。技术支持小组还负责编写我们的联机知识库文章。技术支持小组与 Symantec 内的其他职能部门相互协作，及时解答您的问题。例如，技术支持小组与产品工程和 Symantec 安全响应中心协作，提供警报服务和病毒定义更新服务。

Symantec 提供的维护服务包括：

- 一系列支持服务，使您能为任何规模的单位选择适用的支持服务
- 通过电话和 Web 支持快速响应并提供最新信息
- 升级保证可保证软件顺利升级
- 全天候提供全球支持
- 高级功能，包括“客户管理服务”

有关 Symantec 维护计划的更多信息，请访问我们的网站：

<http://www.symantec.com/zh/cn/support/index.jsp>

与技术支持联系

具有有效维护协议的客户可以通过以下网址访问技术支持信息：

<http://www.symantec.com/zh/cn/support/index.jsp>

在联系技术支持之前，请确保您的计算机符合产品文档中所列的系统要求。而且您应当坐在发生问题的计算机旁边，以便需要时重现问题。

联系技术支持时，请准备好以下信息：

- 产品版本信息
- 硬件信息
- 可用内存、磁盘空间和 NIC 网卡信息
- 操作系统
- 版本和补丁程序级别
- 网络结构
- 路由器、网关和 IP 地址信息
- 问题说明：
 - 错误消息和日志文件
 - 联系 Symantec 之前执行过的故障排除操作

- 最近所做的软件配置更改和网络更改

授权许可与产品注册

如果您的 Symantec 产品需要注册或许可证密钥，请访问我们的技术支持网页：

https://licensing.symantec.com/acctmgmt/index.jsp?localeStr=zh_CN

客户服务

可从以下网站获得客户服务信息：

<http://www.symantec.com/zh/cn/support/index.jsp>

客户服务可帮助您解决一些非技术性问题，例如以下几类问题：

- 有关产品许可或序列号的问题
- 产品注册更新（例如，更改地址或名称）
- 一般产品信息（功能、可用的语言、当地经销商）
- 有关产品更新和升级的最新信息
- 有关升级保障和维护合同的信息
- Symantec 采购计划的相关信息
- 有关 Symantec 技术支持选项的建议
- 非技术性的售前问题
- 与光盘或手册相关的问题

维护协议资源

如果想就现有维护协议事宜联络 Symantec，请通过以下方式联络您所在地区的维护协议管理部门：

国家/地区	销售热线	电子邮件
中国大陆	800 810 8826	China-Sales@symantec.com
中国台湾	0080 1611 391	Taiwan-Sales@symantec.com
中国香港特别行政区	800 963 421	HongKong-Sales@symantec.com

目录

技术支持	3	
第 1 章	Compliance Accelerator 简介	7
	Compliance Accelerator 的主要功能	7
	关于 Compliance Accelerator 组件	7
	产品文档	8
	Symantec 支持网站上的白皮书	9
	Symantec 支持网站上的“如何”文章	9
	对文档的评论	10
第 2 章	准备安装 Compliance Accelerator	11
	Compliance Accelerator 的配置选项	11
	大型安装的 Compliance Accelerator 配置	12
	小型安装的 Compliance Accelerator 配置	12
	Compliance Accelerator 环境中支持的 Enterprise Vault 版本	13
	Compliance Accelerator 的先决条件	14
	SQL Server 计算机的先决条件	14
	Compliance Accelerator 服务器计算机的先决条件	14
	日记记录连接器计算机的先决条件	17
	Compliance Accelerator 客户端计算机的先决条件	17
	将 Outlook 配置为允许处理包含很多附件或很多收件人的项目	18
	设置 Windows 和 ASP.NET Temp 文件夹权限	19
	禁用可破坏 Compliance Accelerator 环境的联网工具	19
	在 Compliance Accelerator 服务器上禁用 Windows Search 服务	20
	配置 SQL Server Agent 服务	20
	向 Vault Service 帐户分配 SQL Server 角色	20
	验证 Enterprise Vault 是否展开分发列表	22
第 3 章	安装 Compliance Accelerator	24
	安装 Compliance Accelerator 服务器软件	24
	允许 Enterprise Vault 通过 Windows 防火墙与 Compliance Accelerator 进行通信	25
	创建配置数据库和客户数据库	26
	上传 Compliance Accelerator 报告模板	30

	在群集环境中安装 Compliance Accelerator	32
	最大限度地提高 Compliance Accelerator 数据库中的安全性	33
	安装日记记录连接器	33
	安装 Compliance Accelerator 客户端软件	34
	修改 Compliance Accelerator 客户端的配置文件	34
	使用 MSI 安装程序软件包安装 Compliance Accelerator 客户 端	35
附录 A	Compliance Accelerator 使用的端口	37
	Compliance Accelerator 的默认端口	37
	更改 Compliance Accelerator 使用的端口	38
附录 B	故障排除	40
	无法创建 Enterprise Vault Accelerator Manager Service	40
	Enterprise Vault Accelerator Manager Service 不启动	41
	未找到 Compliance Accelerator 网站的主页	41
	Symantec Endpoint Protection 正在运行时无法创建或升级 Compliance Accelerator 客户数据库	42
	没有设置日记记录连接器注册表项	43
	日记记录连接器的配置文件中未指定 Compliance Accelerator 数据 库	44
	从启用了 UAC 的计算机卸载 Compliance Accelerator 客户端时出现权 限错误	45
	从共享位置卸载 Compliance Accelerator 客户端可能会阻碍其他用户 启动客户端	46
索引	47

Compliance Accelerator 简介

本章节包括下列主题：

- [Compliance Accelerator 的主要功能](#)
- [关于 Compliance Accelerator 组件](#)
- [产品文档](#)

Compliance Accelerator 的主要功能

Compliance Accelerator 可让组织以节约成本的方式监督审阅员工的通信，确保符合监管机构的法律规定。

Compliance Accelerator 的主要功能如下：

- 一套系统，可用于定义要监控的员工，并按照可反映公司内部部门的组织结构对其进行分组。可以单独保存所选“例外”员工的邮件，并由特别指定的审阅者进行审阅。
- 日记记录连接器组件，对已发送到日记邮箱的 Enterprise Vault 归档的项目进行随机取样。
- 客户端应用程序，管理员可以使用它配置 Compliance Accelerator，指定的审阅者可以使用它阅读并标记捕获的项目。
- 安全的 SQL 数据库，保存关于所有监控的员工、捕获的项目以及已应用到项目的审阅过程的信息。

关于 Compliance Accelerator 组件

[表 1-1](#)列出了主要的 Compliance Accelerator 组件。

表 1-1 Compliance Accelerator 组件

组件	说明
Compliance Accelerator 客户端	Compliance Accelerator 管理员使用该客户端设置和管理系统，审阅者用其访问他们要标记的项目。
Accelerator Manager 网站	您可以通过该网站设置多个 Compliance Accelerator 数据库，用以存储数据。
Enterprise Vault Accelerator Manager Service	该服务处理来自 Compliance Accelerator 客户端的请求，并与 Enterprise Vault 组件协同工作，访问归档、执行搜索等等。
客户数据库	客户数据库是一个 SQL 数据库，Compliance Accelerator 在该数据库中存储部门、用户角色、搜索结果等内容的详细信息。 可以设置多个客户数据库。
配置数据库	配置数据库是一个 SQL 数据库，该数据库指定客户数据库的位置，并存储 SQL Server、数据库文件以及日志文件的详细信息以供使用。
Compliance Accelerator 网站	此网站提供了适用于某些 Compliance Accelerator 报告的功能。
日记记录连接器（可选）	日记记录连接器收集发送至 Microsoft Exchange 或 Lotus Domino 日记邮箱 Enterprise Vault 归档的项目随机样本。如果需要每天审阅每位员工一定比例的通信，则日记记录连接器是满足此要求的最佳方法。Compliance Accelerator 会于设定的时间将过去 24 小时内的项目添加至部门的待审阅项目中。您可以指定要捕获每位员工通信的百分比。 Compliance Accelerator 提供了两种日记记录连接器，一种适用于 Microsoft Exchange 环境，另一种适用于 Lotus Domino 环境。 注意： Compliance Accelerator 不会对随机取样项目执行重复数据删除。

产品文档

表 1-2列出了 Compliance Accelerator 的可用文档。

表 1-2 Compliance Accelerator 文档集

文档	注释
安装指南	概述如何执行 Compliance Accelerator 服务器和客户端软件的首次安装。
升级说明	说明如何将 Compliance Accelerator 的现有安装升级到版本 11.0。
管理指南	为 Compliance Accelerator 管理员提供有关如何设置和分配角色、搜索要包括在审阅集中的项目、导出项目以供脱机审阅、创建报告等信息。
审阅者指南	介绍可供审阅者使用的 Compliance Accelerator 客户端的功能。
联机帮助	随附于所有 Compliance Accelerator 应用程序并提供有关如何使用其工具的大量信息。
版本说明	提供安装与使用 Compliance Accelerator 之前可能需要了解的最新信息。

Symantec 支持网站上的白皮书

有关 Compliance Accelerator 中的重复数据删除功能的详细信息，请参见 *Accelerator Deduplication*（《Accelerator 重复数据删除》）白皮书。可从 Symantec 支持网站的以下页面获取此白皮书：

<http://www.symantec.com/docs/DOC3621>

尽管是为 Discovery Accelerator 用户提供的，但 *Effective Searching*（《有效搜索》）白皮书提供了在您使用 Compliance Accelerator 执行搜索时可能会对您有帮助的信息。可从 Symantec 支持网站的以下页面获取此白皮书：

<http://www.symantec.com/docs/HOWTO77131>

Symantec 支持网站上的“如何”文章

Compliance Accelerator 手册中的大部分信息也作为 Symantec 支持网站上的“如何”文章在线提供。您可以通过使用任何流行的搜索引擎（如 Google）搜索 Internet 来访问这些文章，也可以通过执行以下过程来访问这些文章。

访问 Symantec 支持网站上的“如何”文章

- 1 在 Web 浏览器的地址栏中键入以下网址，然后按 **Enter**：
http://www.symantec.com/business/support/all_products.jsp
- 2 在“支持的产品 A-Z”页面中，选择 **Enterprise Vault Compliance Accelerator**。
- 3 在右侧的“产品支持”框中，单击“如何”。
- 4 通过使用知识库搜索功能搜索词或短语，或者浏览最受欢迎主题列表。

对文档的评论

告诉我们您喜欢和不喜欢文档的哪些方面。您能否快速找到所需的信息？提供的信息是否清楚？报告错误和遗漏，或者告诉我们在指南或联机帮助的未来版本中哪些信息比较有用。

请在评论中包括以下信息：

- 您要评论的指南的标题和产品版本。
- 您要评论的主题（如果相关）。
- 您的姓名。

请将您的评论发送至 evdocs@symantec.com。请仅通过此地址发表对产品文档的评论。

感谢您的反馈。

准备安装 Compliance Accelerator

本章节包括下列主题：

- [Compliance Accelerator 的配置选项](#)
- [Compliance Accelerator 环境中支持的 Enterprise Vault 版本](#)
- [Compliance Accelerator 的先决条件](#)
- [将 Outlook 配置为允许处理包含很多附件或很多收件人的项目](#)
- [设置 Windows 和 ASP.NET Temp 文件夹权限](#)
- [禁用可破坏 Compliance Accelerator 环境的联网工具](#)
- [在 Compliance Accelerator 服务器上禁用 Windows Search 服务](#)
- [配置 SQL Server Agent 服务](#)
- [向 Vault Service 帐户分配 SQL Server 角色](#)
- [验证 Enterprise Vault 是否展开分发列表](#)

Compliance Accelerator 的配置选项

Compliance Accelerator 是客户端/服务器应用程序。客户端软件在 Windows 工作站上运行，服务器软件在 Windows 服务器上运行。为了获得最佳性能，我们强烈建议将服务器软件安装在专用计算机而非普通 Enterprise Vault 服务器上。SQL Server 计算机存储所有的配置和客户信息。

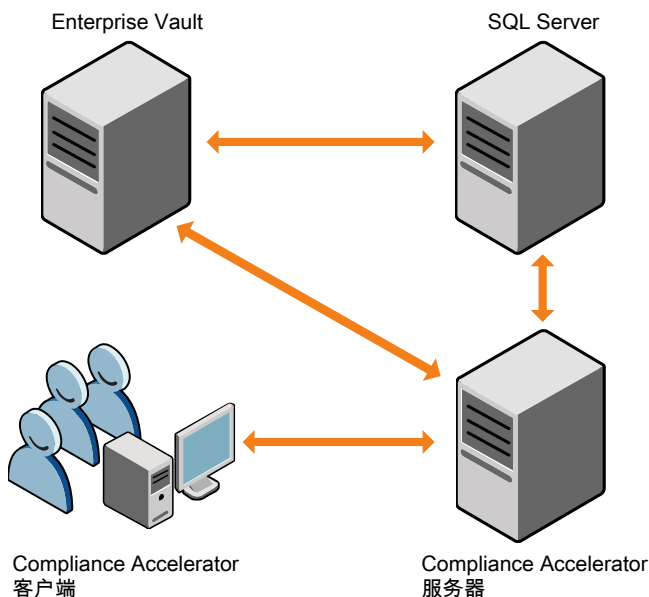
可以从几个配置选项中进行选择。如果您计划的配置有所不同，并且不确定应该在 Compliance Accelerator 计算机上如何配置时，请联系 Symantec 征询建议。

大型安装的 Compliance Accelerator 配置

将 Compliance Accelerator 自包含安装在一台独立的 SQL Server 计算机上，可将耗用大量系统资源的 Compliance Accelerator 搜索和导出运行对 Enterprise Vault 安装的影响降到最低。此类配置适用于大型安装。

Compliance Accelerator 计算机必须与 Enterprise Vault 服务器位于同一域中或位于受信任的域。

图 2-1 大型安装的配置



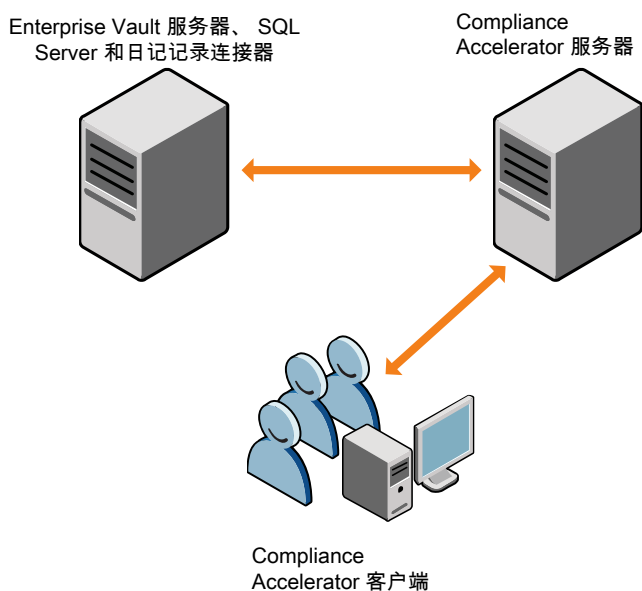
如果需要使用日记记录连接器，必须将它与 Enterprise Vault 日记记录任务安装在同一台计算机上。日记记录连接器会由运行任务的同一用户运行。在一台电脑上，一个日记记录连接器可能会对对应若干个日记记录任务。

如果 Enterprise Vault 日记记录任务分散在多台计算机上，则必须在每台计算机上安装日记记录连接器。

小型安装的 Compliance Accelerator 配置

配置小型安装和配置大型安装之间的唯一的区别是，在小型安装中，Enterprise Vault 和 SQL Server 在同一台计算机上。

图 2-2 小型安装的配置



用于测试时，您可以在同一台计算机上运行 Compliance Accelerator、SQL Server 和 Enterprise Vault。

Compliance Accelerator 环境中支持的 Enterprise Vault 版本

关于在 Compliance Accelerator 环境中安装的 Enterprise Vault 版本，请注意以下要点：

- Compliance Accelerator 环境中的所有 Enterprise Vault 站点上的所有 Enterprise Vault 服务器都必须运行同一版本的 Enterprise Vault。
例如，当使用包含两个 Enterprise Vault 安装的 Compliance Accelerator 时，不能在其中一个站点上运行 Enterprise Vault 10.0.1，而在另一个站点上运行 Enterprise Vault 11.0。
- Compliance Accelerator 的主要版本必须与 Enterprise Vault 的主要版本相同，或者高于后者的主要版本。
例如，可以在 Enterprise Vault 10.0.1 服务器上运行 Compliance Accelerator 11.0，但不能在 Enterprise Vault 11.0 服务器上运行 Compliance Accelerator 10.0.1。

- 同时升级 Compliance Accelerator 和 Enterprise Vault 时，必须首先升级 Compliance Accelerator，然后升级 Compliance Accelerator 服务器上的 Enterprise Vault，最后升级 Enterprise Vault 服务器上的 Enterprise Vault。

有关受支持的 Enterprise Vault 版本的详细信息，请参见“兼容性图表”。

Compliance Accelerator 的先决条件

用于安装 SQL Server、Compliance Accelerator 服务器软件、日记记录连接器和 Compliance Accelerator 客户端软件的计算机各自有不同的要求。以下部分介绍了这些要求。

有关受支持的设备和软件版本的最新信息，请参见《Enterprise Vault 兼容性图表》，网址为 <http://www.symantec.com/docs/TECH38537>。

SQL Server 计算机的先决条件

SQL Server 计算机必须运行以下版本之一：

- SQL Server 2008 R2 x64 版本、原始版本或更高版本
- SQL Server 2012 x64 版本、原始版本或更高版本

Compliance Accelerator 服务器计算机的先决条件

表 2-1 列出了您必须在要运行 Compliance Accelerator 服务器软件的计算机上安装和配置的软件项目。

表 2-1 Compliance Accelerator 服务器安装的必备软件

项目	说明
Windows	<p>您需要下列任一项：</p> <ul style="list-style-type: none"> Windows Server 2008 R2 x64 版：原始版本或 SP1。 Windows Server 2012 DataCenter Edition。 <p>我们建议您禁用 Windows Search 服务以停止干扰 Compliance Accelerator 导出运行过程。</p> <p>请参见第 20 页的“在 Compliance Accelerator 服务器上禁用 Windows Search 服务”。</p>
Internet 信息服务 (IIS)	需要带有 ASP.NET、IIS 6.0 管理兼容性和 Windows 身份验证的 IIS 7.5 或更高版本。

项目	说明
Internet Explorer	<p>需要安装 Internet Explorer 7.0 至 10.0 才能运行 Accelerator Manager 网站。</p> <p>为了获取最佳结果，请执行以下操作：</p> <ul style="list-style-type: none"> ■ 配置 Internet Explorer 中的隐私设置以允许 cookie。 ■ 关闭所有弹出式拦截程序。 ■ 确保已选择高级选项“在网页中播放动画”。 <p>在 Internet Explorer 中，单击“工具”菜单上的“Internet 选项”。然后，在“高级”选项卡上，在“多媒体”类别中找到所需的选项。</p>
Internet Explorer Web 控件	<p>这些控件的安装包位于分发介质上的 Links To Related Software 文件夹中。</p> <p>在安装 Internet Explorer Web 控件时，某些 Windows 版本可能会显示“此程序存在已知的兼容性问题”消息。您可以忽略此消息，Web 控件仍会正常安装。</p>
Outlook	<p>需要 Outlook 2007 SP2 或 SP3，客户端用户才能导出 PST 格式的 Exchange Server 项目并下载项目的原始版本。</p> <p>将 AttachmentMax 和 RecipientMax 值添加到 Compliance Accelerator 服务器上的注册表，以避免在处理具有多个附件或收件人的项目时出现问题。</p> <p>请参见第 18 页的“将 Outlook 配置为允许处理包含很多附件或很多收件人的项目”。</p>
Enterprise Vault	<p>如果安装 Compliance Accelerator 的计算机不是安装 Enterprise Vault 的那台计算机，则必须在 Compliance Accelerator 计算机上安装 Enterprise Vault 软件。</p> <p>至少需要安装以下软件之一的 10.0.1 或更高版本或 11.0 版本：</p> <ul style="list-style-type: none"> ■ Enterprise Vault Services ■ Enterprise Vault API Runtime <p>请参见第 13 页的“Compliance Accelerator 环境中支持的 Enterprise Vault 版本”。</p> <p>在 Compliance Accelerator 服务器计算机上安装 Enterprise Vault 后，无需进行配置；请勿运行 Enterprise Vault 配置向导。此外，如果 Enterprise Vault Admin Service 正在 Compliance Accelerator 服务器计算机上运行，我们建议您停止它，并将其启动类型设置为“禁用”。</p> <p>要使用 Compliance Accelerator 进行内容搜索，请将 Enterprise Vault 归档上的索引设置为“全部”。</p>

项目	说明
Windows Installer	您需要 Windows Installer 3.1 或更高版本。版本 3.1 的安装包位于分发介质上的 Links To Related Software 文件夹中。
.NET Framework	需要 .NET Framework 3.5 SP1。 此程序以单独的下载方式提供（请查看分发介质中的 Links To Related Software 文件夹）。 建议您不要将 Compliance Accelerator 服务器配置为自动从 Windows Update 网站下载并安装 .NET Framework 更新。安装这类更新前，请先联系 Symantec 支持。
Lotus Notes 客户端	需要版本 8.5.2 或更高版本的 Lotus Notes 客户端，客户端用户才能导出 Lotus Domino 项目。 使用运行 Accelerator Manager Service 的帐户在单用户模式下安装此客户端。
Visual C++ 2008 SP1 可再分发软件包 (x86)	Enterprise Vault 会安装此软件包的适当版本。此软件包的安装文件位于分发介质上的 Links To Related Software 文件夹中。
ADSI Edit	如果计划使用 Active Directory 帐户创建 Compliance Accelerator 员工组，则需要知道 Active Directory 组容器的 LDAP 路径。使用 Active Directory Service Interfaces Editor (ADSI Edit) 可以找到容器的 ADsPath。 在运行 Windows Server 2008 R2 的计算机上，当您安装 Active Directory Domain Services (AD DS) 角色使服务器成为域控制器时，会安装 ADSI Edit。还可以在域成员服务器或独立服务器上安装 Windows Server 2008 远程服务器管理工具 (RSAT)。有关说明，请参见 http://go.microsoft.com/fwlink/?LinkId=143345 。 不要使用 ADSI Edit 更改任何 Active Directory 条目。如果由于这样做而出现错误，则可能导致严重的问题而需要重新安装 Windows。

为了获得最佳结果，我们建议您在具有以下条件的计算机上安装 Compliance Accelerator 服务器软件：

- 64 位体系结构。
- 至少 4 GB 的内存。
- 足够的硬盘驱动器空间，用于容纳应执行的搜索和导出运行。
从 Compliance Accelerator 客户端发往 Enterprise Vault 和 Compliance Accelerator 服务器的所有事务请求均使用 Vault Service 帐户的 Temp 文件夹作为临时存储。因此，必须确保该文件夹有足够的可用空间可用于处理 Compliance Accelerator 的大量搜索和导出运行。在 Compliance Accelerator 和 Enterprise

Vault 服务器上，Vault Service 帐户的 Temp 文件夹必须位于至少具有 40 GB 可用空间的驱动器上。不过，如果有 80 GB 的可用空间会更好。请不要对 Vault Service 帐户的 Temp 文件夹进行防病毒扫描。

- 多个硬盘驱动器。例如，可以将驱动器 C 用于操作系统，将驱动器 D 用于 CD 或 DVD 驱动器，将驱动器 E 用于 Vault Service 帐户的 Temp 文件夹，将驱动器 F 用于导出输出文件夹。可以跨驱动器 E 和 F 拆分 Windows 分页文件。

日记记录连接器计算机的先决条件

您可以在已安装以下软件的任何计算机上安装日记记录连接器软件：

- Microsoft .NET Framework 3.5 SP1。
- Enterprise Vault 10.0.1 或更高版本（至少配置一个日记记录任务）。请参见第 13 页的“Compliance Accelerator 环境中支持的 Enterprise Vault 版本”。

Compliance Accelerator 客户端计算机的先决条件

表 2-2 列出了在运行 Compliance Accelerator 客户端软件的计算机上必须安装和配置的软件项目。

表 2-2 完成 Compliance Accelerator 客户端安装的必备软件

项目	说明
Windows	您需要下列任一项： <ul style="list-style-type: none"> ■ Windows 7 原始版本或 SP1。 ■ Windows 8。
.NET Framework	需要 .NET Framework 3.5 SP1。 此程序以单独的下载方式提供（请查看分发介质中的 Links To Related Software 文件夹）。
Outlook	需要安装下列软件之一才能按 Exchange Server 项目的原始格式而不是 HTML 表示形式查看 Exchange Server 项目： <ul style="list-style-type: none"> ■ Outlook 2007。 ■ Outlook 2010。
Lotus Notes 客户端	需要安装版本 8.0 或更高版本的 Lotus Notes 客户端才能按 Lotus Domino 项目的原始格式而不是 HTML 表示形式查看 Lotus Domino 项目。以单用户模式安装客户端。

项目	说明
Visual C++ 2008 SP1 可再分发软件包 (x86)	如果要按 Lotus Domino 项目的原始格式而不是 HTML 表示形式查看 Lotus Domino 项目，则需要此软件包。此软件包的安装文件位于分发介质上的 Links To Related Software 文件夹中。

Compliance Accelerator 客户端的建议屏幕分辨率为 1024×768 或更高。为了获得最佳结果，请确保您的客户端计算机至少有 2 GB 的内存。

将 Outlook 配置为允许处理包含很多附件或很多收件人的项目

您必须在 Compliance Accelerator 服务器上安装受支持的 Outlook 版本，这样客户端用户才能以 PST 格式导出 Exchange Server 项目和下载这些项目的原始版本。

请参见第 14 页的“Compliance Accelerator 服务器计算机的先决条件”。

默认情况下，Outlook 不允许打开任何包含超过 2048 个附件或超过 2048 个收件人的项目。为避免客户端用户在尝试导出或下载任何包含较大数目附件或收件人的项目时出现问题，请在 Compliance Accelerator 服务器上设置 AttachmentMax 和 RecipientMax 注册表值。

将 Outlook 配置为允许处理包含很多附件或很多收件人的项目

- 1 在 Compliance Accelerator 服务器上，启动注册表编辑器
- 2 请执行下列操作之一：
 - 如果您不使用策略，请找到下面的注册表子项，然后单击该子项：
`HKEY_CURRENT_USER\Software\Microsoft\Office\版本\Outlook\Options\Mail`
 - 如果您使用策略，请找到下面的注册表子项，然后单击该子项：
`HKEY_CURRENT_USER\Software\Policies\Microsoft\Office\版本\Outlook\Options\Mail`

其中，版本为 12.0（对于 Outlook 2007）或 14.0（对于 Outlook 2010）。

- 3 在“编辑”菜单中，指向“新建”，然后单击“DWORD 值”。
- 4 键入 AttachmentMax，然后按 Enter。
- 5 右键单击 AttachmentMax，然后单击“修改”。
- 6 在“值数据”框中，键入所需的值，然后单击“确定”。

建议使用的值是十六进制的 ffffffff。

- 7 重复执行第 3 步至第 6 步以添加 RecipientMax 注册表条目。
- 8 退出注册表编辑器。

设置 Windows 和 ASP.NET Temp 文件夹权限

为了使用户能够访问所有 Compliance Accelerator 网站（如 Accelerator Manager 站点），必须确保经过身份验证的用户组在下列文件夹中具有“完全控制”权限：

- Compliance Accelerator 服务器上的 Windows Temp 文件夹。此文件夹通常是：`%windir%\Temp`。
- IIS 计算机上的 ASP.NET Temp 文件夹。此文件夹通常是：
`%windir%\Microsoft.NET\Framework\version\Temporary ASP.NET Files`
64 位版本的 Windows 也有以下 ASP.NET 临时文件夹：
`%windir%\Microsoft.NET\Framework64\version\Temporary ASP.NET Files`

设置临时文件夹权限

- 1 在 Windows 资源管理器中，右键单击要更改其权限的文件夹，然后单击“属性”。
- 2 单击“安全”选项卡。
- 3 添加 **Authenticated Users** 并授予其“完全控制”权限。
- 4 单击“高级”。
- 5 在“高级安全设置”对话框中，确保已选中“允许父项的继承权限传播到该对象和所有子对象。包括那些在此明确定义的项目。”

禁用可破坏 Compliance Accelerator 环境的联网工具

Windows 联网子系统提供了许多可导致 Compliance Accelerator 环境出现问题的工具。我们建议您禁用这些工具。

禁用可破坏 Compliance Accelerator 环境的联网工具

- 1 在指定的 Compliance Accelerator 服务器、Enterprise Vault 服务器和承载 Enterprise Vault 数据库的所有 SQL Server 上禁用以下功能：
 - Receive-Side Scaling
 - TCP Chimney
 - TCP Segmentation Offloading
 - TCP/IP Offload Engine

Symantec 支持网站上的以下文章提供了有关如何禁用这些功能的说明：

<http://www.symantec.com/docs/TECH63230>

- 2 禁用 Enterprise Vault 和 Compliance Accelerator 服务器上可能存在的所有网络接口卡 (NIC) 合作。

有关如何禁用 NIC 合作的指导信息，请参阅您的硬件供应商提供的文档。

在 Compliance Accelerator 服务器上禁用 Windows Search 服务

如果 Windows Search 服务在 Compliance Accelerator 服务器上运行，则有时会阻止 Compliance Accelerator 导出供脱机审阅的项目。因此，我们建议您禁用该服务，如 Symantec 支持网站上的以下文章所述：

<http://www.symantec.com/docs/TECH203434>

通过从索引中排除所选文件夹（如 Windows 临时文件夹和 Compliance Accelerator 导出文件夹），可以完全禁用或部分禁用该服务。

配置 SQL Server Agent 服务

Compliance Accelerator 提供创建日程表的工具，您可以用它来运行项目的循环搜索或未来搜索。由于这些日程表是 SQL Server Agent 作业，因此必须确保 SQL Server Agent 服务正在 SQL Server 计算机上运行。

我们建议您将 SQL Server Agent 服务配置为在 SQL Server 计算机启动时自动启动。

将 SQL Server Agent 服务配置为自动启动

- 1 在 SQL Server 计算机上，双击控制面板上的“管理工具”。
- 2 双击“服务”。
- 3 右键单击 **SQL Server Agent**，然后单击“属性”。
- 4 将启动类型更改为“自动”，然后单击“确定”。

向 Vault Service 帐户分配 SQL Server 角色

Vault Service 帐户是 Enterprise Vault 服务和任务在访问 Enterprise Vault 数据库时使用的帐户。您必须为此帐户分配多个 SQL Server 角色，以便使用 Compliance Accelerator 执行各种活动。两个所需角色如下：

- **dbcreator**（数据库创建者）。能否使用 Compliance Accelerator 创建配置和客户数据库取决于具有此角色的 Vault Service 帐户。
- **sysadmin**（系统管理员）。Compliance Accelerator 提供创建日程表的工具，您可以用它来运行重复搜索或在将来某个时间进行搜索。这些日程表都是 SQL Server Agent 作业，默认情况下，Compliance Accelerator 假定您希望让具有 sysadmin 角色的用户作为它们的创建者和所有者。

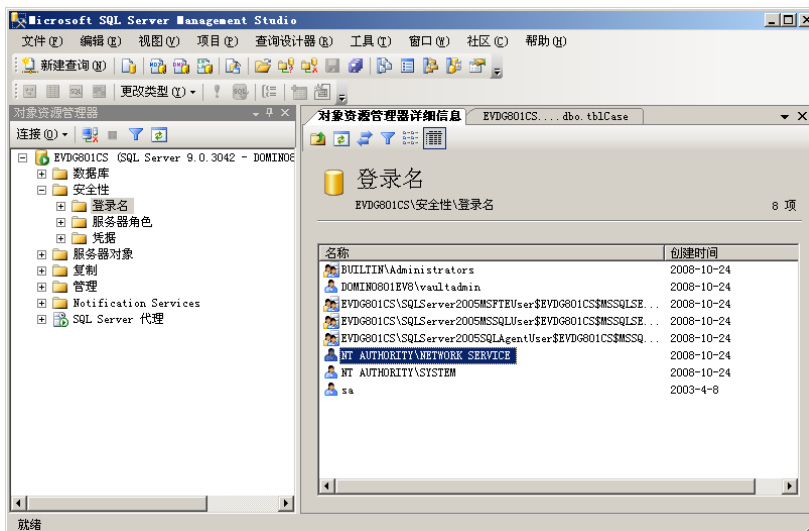
注意：dbcreator 和 sysadmin 角色是服务器范围的角色，可能会对 Vault Service 帐户授予更多安全权限（不仅是您熟悉的权限）。如果是这种情况，则您可以按照本篇文章（在 Symantec 支持网站上）中的说明进行操作，从而授予 Vault Service 帐户所需的最小权限：

<http://www.symantec.com/docs/HOWTO80670>

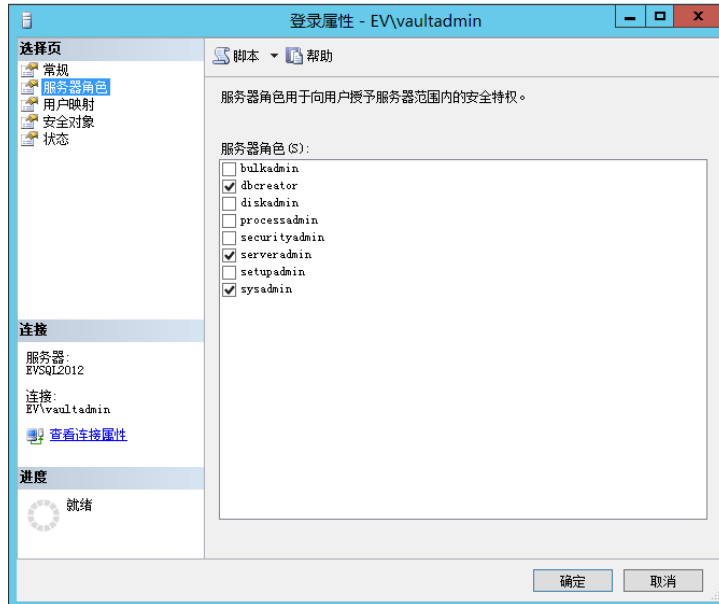
然后，在安装 Compliance Accelerator 客户端之后，您必须更改“针对日程表使用 SQL Server SysAdmin 服务器角色”安全配置选项的值。有关如何执行此操作的说明，请参见“管理指南”。

向 Vault Service 帐户分配 SQL Server 角色

- 1 在 SQL Server 计算机上，启动 SQL Server Management Studio。
- 2 在 SQL Server Management Studio 窗口的左窗格中，展开树，首先显示必需的 SQL Server，然后显示“安全性”文件夹。
- 3 在“安全性”文件夹下，双击“登录名”以在右窗格中显示用户。



- 4 在“登录名”列表中，右键单击 Vault Service 帐户，然后单击“属性”。
- 5 在“登录属性”对话框中，选择“服务器角色”页。
- 6 在“服务器角色”框中，确保已选中 **dbcreator** 和 **sysadmin**。



- 7 单击“确定”。

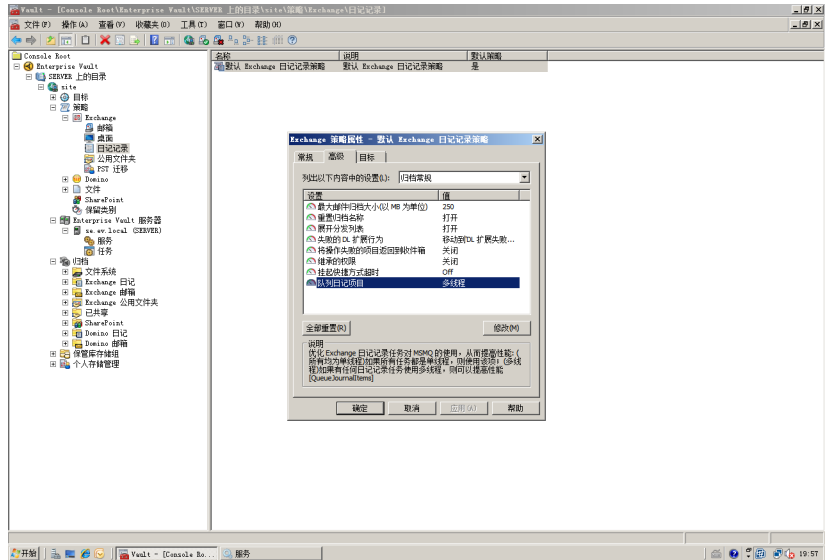
验证 Enterprise Vault 是否展开分发列表

在 Microsoft Exchange 环境下，必须确保 Enterprise Vault 的 Exchange 日记记录任务在项目的“收件人”、“抄送”和“密件抄送”字段中展开分发列表。

验证 Enterprise Vault 是否展开分发列表

- 1 打开 Enterprise Vault Administration Console。
- 2 展开左窗格的内容，直到显示日记记录策略。

3 右键单击所需的策略，然后单击“属性”。例如：



4 单击“高级”选项卡，然后检查“展开分发列表”设置的值。

5 如果需要更改该设置的值，请执行以下操作：

- 单击“修改”。
- 将值更改为“打开”。
- 在每个对话框中单击“确定”，保存您所做的更改。
- 重新启动日记记录任务以使更改生效。

安装 Compliance Accelerator

本章节包括下列主题：

- [安装 Compliance Accelerator 服务器软件](#)
- [安装日记记录连接器](#)
- [安装 Compliance Accelerator 客户端软件](#)

安装 Compliance Accelerator 服务器软件

请按照本部分的说明来进行 Compliance Accelerator 服务器软件的首次安装。如果要升级现有的 Compliance Accelerator 安装，请参见 CAUpgradeInstructions 文件。

在继续之前，请注意有关可安装服务器软件的位置的以下限制：

- 不支持在已安装 Discovery Accelerator 服务器软件的计算机上安装此软件。
- 可以将 Compliance Accelerator 配置为在网络负载平衡群集中使用。但是，不支持在其他类型的群集中的节点上安装此软件。
请参见第 32 页的“[在群集环境中安装 Compliance Accelerator](#)”。

安装 Compliance Accelerator 服务器软件

- 1 加载发行介质，然后执行下列操作之一：
 - 当 Install Launcher 启动时，请单击相应链接以安装 Compliance Accelerator 服务器软件。
 - 在 Windows 资源管理器中，浏览至 Symantec Enterprise Vault Compliance Accelerator\Server 文件夹，然后启动安装 (.msi) 程序。
- 2 按照屏幕上的说明进行操作，在几个步骤中会提示您提交信息。

- 在下列安装类型中进行选择：

典型	安装所有组件。对于大多数用户，建议选择此选项。
自定义	可让您选择要安装的组件。例如，您可以选择仅安装 Enterprise Vault Accelerator Manager Service。 注意： 建议您安装 Compliance Accelerator 网站，因为它提供了适用于某些 Compliance Accelerator 报告的功能。

- 程序提示您输入用来运行 Enterprise Vault Accelerator Manager Service 的帐户详细信息时，请输入用来管理 Enterprise Vault 服务器的 Vault Service 帐户的详细信息。
- 3 如果您已选择安装 Accelerator Manager Service，在安装程序结束时，请选中相应选项以显示 Enterprise Vault Accelerator Manager 网站。然后，您可以创建配置数据库和客户数据库。

如果已在启用了用户帐户控制 (UAC) 的服务器上安装了 Compliance Accelerator，安装程序将自动使用管理员权限打开 Accelerator Manager 网站。（在此类环境下访问网站时，必须满足此要求。）如果未启用 UAC，可能会出现“运行方式”对话框，提示您输入访问网站所用用户帐户的名称和密码。输入用来管理 Enterprise Vault 服务器的 Vault Service 帐户的详细信息。

请参见第 26 页的“创建配置数据库和客户数据库”。

允许 Enterprise Vault 通过 Windows 防火墙与 Compliance Accelerator 进行通信

必须在 Compliance Accelerator 服务器上配置 Windows 防火墙以允许 Enterprise Vault 通过它与 Compliance Accelerator 进行通信。Enterprise Vault 服务器和 Compliance Accelerator 服务器之间的某些交互需要不受限制的通信。通过将 Accelerator Service 进程添加到防火墙的例外列表，可以允许 Enterprise Vault 通过 Windows 防火墙与 Compliance Accelerator 进行通信。

必须以管理员身份登录到计算机才能完成此过程。

允许 Enterprise Vault 通过 Windows 防火墙与 Compliance Accelerator 进行通信

- 1 在“控制面板”中，单击“系统和安全”，然后单击“**Windows 防火墙**”。
- 2 单击“允许程序或功能通过 **Windows 防火墙**”。
- 3 单击“更改设置”，然后单击“允许运行另一程序”。
- 4 单击“浏览”，然后浏览到 Compliance Accelerator 程序文件夹（通常为 C:\Program Files (x86)\Enterprise Vault Business Accelerator）。

- 5 单击 AcceleratorService.exe，然后单击“打开”。
- 6 单击“添加”，然后单击“确定”。

创建配置数据库和客户数据库

安装 Compliance Accelerator 服务器软件之后，必须通过 Accelerator Manager 网站设置所需的配置和客户数据库。

配置数据库指定客户数据库的位置并存储 SQL Server、数据库文件以及日志文件的详细信息以供使用。每个客户数据库存储部门、用户角色、搜索结果等内容的详细信息。

只能设置一个配置数据库，但可以设置多个客户数据库。配置数据库可能位于一个 SQL 服务器，而客户数据库可能位于一个不同的 SQL 服务器。例如，如果要分隔将在 Compliance Accelerator 中执行搜索的组，您可能会发现设置多个客户数据库很有用。假设您的法律部门和人力资源部门都需要执行搜索。这两个部门可能无法共享 Compliance Accelerator 系统中的角色。设置两个客户可让两个部门都使用 Compliance Accelerator，而无需访问同一 Compliance Accelerator 设置。

在继续之前，请注意下列事项：

- 如果已在启用了用户帐户控制 (UAC) 的服务器上安装了 Compliance Accelerator，则必须使用管理员权限打开 Accelerator Manager 网站。
- 如果 Symantec Endpoint Protection 正在您的 Compliance Accelerator 服务器上运行，建议临时将其关闭。
请参见第 42 页的[“Symantec Endpoint Protection 正在运行时无法创建或升级 Compliance Accelerator 客户数据库”](#)。

创建配置数据库

- 1 如果尚未显示 Accelerator Manager 网站，请启动 Internet Explorer 并浏览到以下位置：

`http://server_name/EVBAAdmin`

其中 `server_name` 是您安装 Compliance Accelerator 服务器软件的服务器的名称。

- 2 在“配置数据库详细信息”页中，输入首选详细信息，然后单击“确定”。

SQL Server	指定 SQL Server 计算机的名称或 IP 地址。可以指定 IPv4 或 IPv6 格式的 IP 地址。支持 SQL 实例。
------------	---

数据库名称	<p>指定配置数据库的名称。名称不得包含下列任何字符：</p> <p><code>\/: * ? " < > ' </code></p> <p>注意： Compliance Accelerator 和 Discovery Accelerator 无法共享同一个配置数据库。因此，如果您先前为某个应用程序创建了配置数据库，则在设置其他应用程序时，必须创建具有不同名称的新数据库。</p>
使用现有数据库	<p>指示 Compliance Accelerator 使用指定的现有数据库，而不创建新数据库。若选择此选项，此页上的其他框将变为不可用状态。</p>
数据文件文件夹	<p>指定配置数据库文件的位置。此位置应为 SQL Server 计算机上有效的现有路径，必须是本地路径（而不是网络共享路径）。例如，您可以将路径指定为 <code>E:\SQLData</code>。默认的配置数据库至少需要 300 MB 的空间。</p>
日志文件文件夹	<p>指定数据库日志文件的位置。此位置应为 SQL Server 计算机上有效的现有路径，必须是本地路径（而不是网络共享路径）。例如，您可能将路径指定为 <code>F:\SQLLogs</code>。数据库日志文件至少需要 300 MB 的空间。</p>
数据库初始大小	<p>为配置数据库文件设置初始大小 (MB)。在“增长 %”框中，您可以指定每次需要更多空间时，自动为该文件增加的空间（用原文件大小的百分比表示）。</p>
日志初始大小	<p>设置数据库日志文件的初始大小 (MB)。在“增长 %”框中，您可以指定每次需要更多空间时，自动为文件增加的空间（用原文件大小的百分比表示）。</p>

- 3 当 Compliance Accelerator 提示您执行此操作时，使用 Microsoft 管理控制台的“服务”管理单元重新启动 Enterprise Vault Accelerator Manager Service。
- 4 在 Accelerator Manager 网站中，单击“上载许可证”将您的许可证密钥文件导入到 Compliance Accelerator 中。

创建客户数据库

- 1 在 Accelerator Manager 网站的左窗格中，右键单击服务器节点，然后单击“新建客户”。
- 2 完成“创建客户”页的详细信息，并单击“确定”。

客户类型	表示此数据库是 Compliance Accelerator 的一个客户数据库。
------	--

名称	<p>为客户指定唯一名称。名称不得包含下列任何字符：</p> <p><code>\/: * ? " < > ' </code></p>
保管库 ID	<p>标识客户所使用的日记邮箱。通过查看保管库管理控制台中日记保管库的属性页，可以获得该 ID。</p> <p>一个客户必须且只能有一个空白“保管库 ID”字段以指定该客户是默认客户。所有其他客户必须在该字段中具有唯一的条目，如所需的日记保管库 ID 或声明（如“不使用”）。</p> <p>如果在此字段中键入除有效日记保管库 ID 之外的任何内容，Compliance Accelerator 的日记记录连接器将无法对客户的所有受监控员工应用任何部门 ID 标签。因此，Compliance Accelerator 的随机取样功能对客户不起作用，而且您在搜索中无法使用部门 ID 标签。随机取样和部门标示仅对默认的 Compliance Accelerator 客户和在此字段中具有有效的日记保管库 ID 的那些客户起作用。</p>
目录 DNS 别名	<p>指定 Enterprise Vault Directory Service 计算机的 DNS 别名、服务器名称或 IP 地址。可以指定 IPv4 或 IPv6 格式的 IP 地址。</p> <p>请注意，指定正确的 DNS 别名信息。如果信息有误，则在 Compliance Accelerator 客户端的任何区域中都看不到任何保管库存储。</p>
管理员用户或组	<p>（可选）指定 Active Directory 用户帐户或组帐户作为 Compliance Accelerator 客户数据库的管理员。此用户或组对客户数据库拥有完全管理权限，通常可以将应用程序范围内的角色分配给其他用户。以 <code>domain\user_or_group_name</code> 格式指定帐户详细信息；例如 <code>OurDomain\Marie.Lopez</code>。</p> <p>请注意，Vault Service 帐户已经对客户数据库拥有完全管理权限，因此通常不需要指定其他用户或组。但是，如果您的公司政策限制使用服务帐户，则您可能需要进行此指定。</p>
启用客户的任务	<p>使用户可以在 Compliance Accelerator 客户端中执行活动。如果取消选中此选项，则只允许运行自动任务（例如已预定的搜索）。</p>

IIS 部分

虚拟目录	<p>指定的 IIS 虚拟目录名称...</p> <p>任何两个客户都不能共享同一虚拟目录名称。目录名称不得包含空格字符或下列任一字符：</p> <p>* ? \ / % ' "</p> <p>请注意，不能将任何 Compliance Accelerator 客户的虚拟目录命名为 EVBAAdmin，因为此名称被保留为供 Accelerator Manager 网站使用。</p>
IIS 服务器	<p>指定要承载 Compliance Accelerator 站点的 IIS 服务器的名称或 IP 地址。可以键入 IPv4 或 IPv6 格式的 IP 地址。但是，不能键入包括冒号 (:) 或括在方括号 ([]) 中的 IPv6 地址。</p> <p>该字段的默认条目是在其上运行 Accelerator Manager 网站的服务器。</p>
管理虚拟目录	<p>允许您通过使用 Compliance Accelerator 客户端管理虚拟目录。默认情况下，会选中此选项。</p>
数据库详细信息部分	
SQL Server	<p>指定要驻留客户数据库的 SQL Server 的名称或 IP 地址。可以指定 IPv4 或 IPv6 格式的 IP 地址。该字段的默认条目是在其上运行 Accelerator Manager 网站的服务器。</p>
数据库	<p>指定客户数据库的名称。名称不得包含下列任何字符：</p> <p>\ / : * ? " < > ' "</p>
使用现有数据库	<p>指示 Compliance Accelerator 使用指定的现有数据库，而不创建新数据库。如果选中此选项，此页上的许多其他框将变为不可用状态。默认情况下，此选项处于未选中状态。</p>
数据文件文件夹	<p>指定客户数据库文件的位置。此位置应为 SQL Server 计算机上有效的现有路径，必须是本地路径（而不是网络共享路径）。例如，您可以将路径指定为</p> <p>E:\SQLData。</p>
日志文件文件夹	<p>指定数据库日志文件的位置。此位置应为 SQL Server 计算机上有效的现有路径，必须是本地路径（而不是网络共享路径）。例如，您可能将路径指定为</p> <p>F:\SQLLogs。</p>
数据库初始大小	<p>为客户数据库文件设置初始大小 (MB)。在“增长 %”框中，您可以指定每次需要更多空间时，自动为该文件增加的空间（用原文件大小的百分比表示）。</p>

日志初始大小	设置数据库日志文件的初始大小 (MB)。在“增长 %”框中，您可以指定每次需要更多空间时，自动为文件增加的空间（用原文件大小的百分比表示）。
Windows 验证	指定是否使用 Microsoft Windows 用户帐户连接到客户数据库。如果取消选中此选项，则必须设置要用于数据库连接的 SQL 登录名称和密码。
连接超时	指定成功连接到客户数据库前等待的时间（以秒为单位），超过此值则终止尝试并生成错误。
连接有效时间	指定到客户数据库的连接视为有效的时间（以秒为单位）。经过指定时间后，就会断开连接。
最大池大小	指定客户数据库可同时打开的数据库连接的最大数目。
DSN	指定连接至客户数据库时使用的完整连接字符串或数据源名称 (DSN)。创建并连接到数据库的过程会自动填写该字段。请勿修改详细信息，除非 Symantec 支持建议您进行该操作。

- 3 等待 Compliance Accelerator 创建客户数据库。请注意，此过程可能需要几分钟才能完成。
- 4 为您要创建的每个客户数据库重复步骤 1 至 3。

上传 Compliance Accelerator 报告模板

使用 Microsoft SQL Server Reporting Services 作为报告机制，Compliance Accelerator 提供大量的报告工具，让您可以针对 Compliance Accelerator 用户的角色与责任，以及审阅者和主管的任务进度进行报告。有关可用报告的信息以及有关如何使用这些报告的指南，请参见“管理指南”。

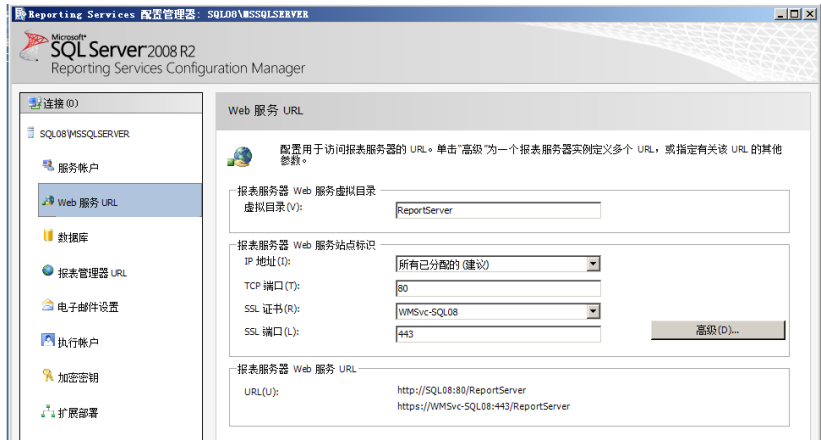
要让 Compliance Accelerator 客户端用户可以访问这些报告，您必须将提供的模板 (.rdl) 文件上传到 SQL 报告服务器。这些模板文件包含其各自报告 (XML 格式) 的数据检索和布局信息。

上传 Compliance Accelerator 报告模板

- 1 如果尚未在选定报告服务器上安装和配置 SQL Server Reporting Services，请执行该操作。

您可以在报告服务器上使用报告服务配置管理器，来检查 SQL Server Reporting Services 的配置。请记录 Web 服务 URL 页面上的虚拟目录名称，因为稍后您需要指定该名称。虚拟目录的默认名称为 **ReportServer**。

下图显示了 Web 服务 URL 页面中的典型设置。



2 在 SQL 报告服务器上，将下列角色分配给 Vault Service 帐户：

- 对 SQL 报告服务器的“系统管理员”角色。
可以使用 SQL Server 附带的基于浏览器的报告管理器工具分配此角色。首先单击报告管理器中全局工具栏上的“站点设置”，然后单击“安全性”。然后单击“新建角色分配”，将“系统管理员”角色分配给 Vault Service 帐户。
- 对 SQL 报告服务器的主文件夹的“内容管理员”角色。
要在报告管理器中分配此角色，请在主文件夹的“属性”选项卡上单击“安全性”。然后单击“新建角色分配”，将“内容管理员”角色分配给 Vault Service 帐户。

有关详细信息，请参见 Microsoft Reporting Services 文档。

3 在 Compliance Accelerator 服务器上，打开 Accelerator Manager 网站。

4 单击页面底部的“报告服务器”。

将显示“正在上传报告服务器模板”页面。



- 5 在“报告服务器 URL”字段中，以如下格式键入访问 SQL 报告服务器所使用的 URL：

`http://server_name/virtual_directory`

其中 `server_name` 是 SQL 报告服务器的主机名、完全限定域名或者 IPv4 或 IPv6 地址，`virtual_directory` 是所需虚拟目录的名称。例如：

`http://EVSQ/ReportServer`

请注意下列事项：

- 如果您有多个 SQL Server 实例，则以如下格式键入 URL：
`http://server_name/virtual_directory$instance_name`
- 如果您已将 SQL 报告服务器配置为在默认端口 (80) 之外的某个端口上侦听 HTTP 请求，则以如下格式键入 URL：
`http://server_name:port_number/virtual_directory`

- 6 在“用户名”和“密码”字段中键入 Vault Services 帐户的凭据。这样，您就可以将 Vault Services 帐户标识为 Compliance Accelerator 服务器和 SQL 报告服务器之间所有交互的所有者。

小心： Accelerator Manager 网站不验证您输入的登录凭据，因此输入正确的凭据很重要。如果您忽略这些凭据或输入错误的凭据，则 Compliance Accelerator 客户端用户会在尝试生成报告时收到“创建报告时出错”错误消息。

- 7 单击“上传报告”。

请注意，将报告模板上传到服务器可能需要几分钟时间。该过程完成时会出现一条确认消息。

在群集环境中安装 Compliance Accelerator

Symantec 不支持在 Windows Server 故障转移群集或 Veritas Cluster Server (VCS) 群集的任意节点上安装 Compliance Accelerator 服务器软件。因此，如果已将 Enterprise Vault 配置为在群集中使用，请勿在任何一个群集节点上安装此服务器软件。但是，非群集的 Compliance Accelerator 安装可以引用群集 Enterprise Vault 虚拟服务器。

此外，通过将 Compliance Accelerator 配置为在网络负载均衡群集中使用可增强它的可伸缩性、性能和高可用性。

将 Compliance Accelerator 配置为在网络负载均衡群集中使用

网络负载均衡 (NLB) 是 Microsoft 在 Windows Server 2008 R2 和 Windows Server 2012 中提供的一种群集技术。

NLB 平衡群集中所有节点的网络流量，这些节点共同工作来运行一组常用的应用程序，为客户端用户提供单一系统的映像。通过在群集的各个节点间分配客户请求，NLB 有助于加强 Compliance Accelerator 的可伸缩性和性能，Compliance Accelerator 后台任务不会受到影响。通过检测节点故障和自动将流量重新分配到运行正常的节点，它还能实现很高的可用性。

设置 NLB 群集的过程需要您为群集指定虚拟名或 IP 地址。启动 Compliance Accelerator 客户端时，用户必须将此虚拟名称或地址指定为他们要连接的服务器。

将 Compliance Accelerator 配置为在 NLB 群集中使用

- 1 确保您要包括在 NLB 群集中的每个节点都有一个固定 IP 地址。
如果您没有这些固定地址，可以从网络管理员处获取。
- 2 使用 Windows 随附的“网络负载均衡管理器”来设置和管理群集。
请查阅“网络负载均衡管理器”随附的文档，来获得执行这些操作的指导信息。
- 3 在群集中的每个节点上安装 Compliance Accelerator 服务器软件。
您至少要在每个节点上安装 Enterprise Vault Accelerator Manager Service。

最大限度地提高 Compliance Accelerator 数据库中的安全性

默认情况下，Vault Service 帐户拥有所有 Compliance Accelerator 数据库并可以访问其中的所有对象。要最大限度地提高 SQL Server 环境的安全性，您可能希望更改每个数据库的所有权并撤销 Vault Service 帐户的许多访问权限。Symantec 支持网站上的以下文章说明了如何执行这些活动：

<http://www.symantec.com/docs/HOWTO80670>

安装日记记录连接器

要启用对日记记录项目的随机取样，您必须在承载 Enterprise Vault 日记记录任务的每台计算机上安装日记记录连接器。Compliance Accelerator 提供了两种日记记录连接器，一种适用于 Microsoft Exchange 环境，另一种适用于 Lotus Domino 环境。日记记录连接器可以提高搜索的性能和准确性。因此，即使您只需要 Compliance Accelerator 中具有搜索工具，仍建议您安装此组件。

当 Compliance Accelerator 和 Enterprise Vault 日记记录任务在两台不同的计算机上运行时，可以选择在每台计算机上仅安装所需的组件：在 Compliance Accelerator

计算机上安装基本 Compliance Accelerator 组件，在日记记录任务计算机上安装日记记录连接器。

小心：日记记录连接器会将自定义索引属性添加到 Enterprise Vault 归档的项目中。这些属性会创建归档项目和所选 Compliance Accelerator 数据库之间的永久关系。因此，如果需要重新创建或替换 Compliance Accelerator 数据库，则归档索引信息可能是错误的。

安装日记记录连接器

- 1 加载发行介质，然后执行下列操作之一：
 - 启动 Install Launcher 时，请按照链接来安装日记记录连接器软件。
 - 在 Windows Explorer 中，浏览至 Symantec Enterprise Vault Compliance Accelerator\Journal Connector 文件夹，然后启动安装程序 (Symantec Enterprise Vault Journal Connector.msi)。
- 2 按照屏幕上的说明进行操作，在几个步骤中会提示您提交信息。
 - 选择安装用于 Microsoft Exchange 或 Lotus Domino（或两者）的日记记录连接器。
 - 确定所需的 Compliance Accelerator 配置数据库及其所在的 SQL Server 计算机。请注意，必须指定 SQL Server 计算机的名称而不是其 IP 地址。

安装 Compliance Accelerator 客户端软件

小心：在用户计算机上安装的客户端软件的版本必须与 Compliance Accelerator 服务器上的 Compliance Accelerator 服务器软件的版本完全匹配。

修改 Compliance Accelerator 客户端的配置文件

在继续之前，最好修改安装软件包随附的配置文件。该文件的一项设置是安装 Compliance Accelerator 服务器软件的计算机的名称或地址。通过在配置文件中提供该信息，用户即可不必在首次启动 Compliance Accelerator 客户端时提供计算机的名称或地址。

修改 Compliance Accelerator 客户端的配置文件的步骤

- 1 在 Compliance Accelerator 客户端软件的安装介质中找到名为 AcceleratorClient.Exe.Config 的配置文件。
- 2 在纯文本编辑器（如 Windows 记事本）中打开配置文件。

- 3 找到以下配置设置：

```
<add key="AcceleratorServer" value="localhost" />
```

- 4 用您安装 Compliance Accelerator 服务器软件的计算机的名称、完全限定域名或者 IPv4 或 IPv6 地址替换该值。例如：

```
<add key="AcceleratorServer" value="server2" />
```

如果您已将 Compliance Accelerator 配置为在网络负载均衡群集中使用，则必须指定群集的虚拟名称或 IP 地址。

- 5 保存并关闭文件。

使用 MSI 安装程序软件包安装 Compliance Accelerator 客户端

一般来说，您可以引导用户到一个中心位置，他们可以在那里运行 MSI 安装程序软件包，以这种方式来分发 Compliance Accelerator 客户端软件。默认情况下，Compliance Accelerator 客户端软件的安装程序软件包执行按用户的软件安装。这种类型的安装不允许计算机的其他用户运行该应用程序。但是，如果您在计算机上拥有管理权限，并且希望允许所有用户运行该应用程序，则可以执行按计算机的安装。

安装 Compliance Accelerator 客户端软件

- 1 请确保配置文件 AcceleratorClient.Exe.Config 位于 Compliance Accelerator 客户端软件的安装文件夹中。

- 2 请执行下列操作之一：

- 要执行按用户安装，请启动 Compliance Accelerator 安装程序软件包 (Symantec Enterprise Vault Compliance Accelerator Client.msi)。

- 要执行按计算机安装，请打开命令提示符窗口并键入以下命令：

```
msiexec /I "path_to/Symantec Enterprise Vault Compliance Accelerator Client.msi" TARGETDIR="install_path" ALLUSERS=1
```

其中：

path_to 指定 .msi 文件的路径。

install_path 指定在其中为客户软件创建 Enterprise Vault Compliance Accelerator 子文件夹的文件夹的路径。

例如，如果 .msi 文件位于 D: 驱动器的根目录下，并且您希望在文件夹 C:\Program Files (x86)\Enterprise Vault Compliance Accelerator 中安装客户端软件，则必须键入以下内容：

```
msiexec /I "D:\Symantec Enterprise Vault Compliance Accelerator  
Client.msi" TARGETDIR="C:\Program Files (x86)" ALLUSERS=1
```

小心：如果计算机上已启用用户帐户控制 (UAC)，必须使用管理员权限打开命令提示符窗口。

- 3 按照屏幕上的说明执行操作。

Compliance Accelerator 使用的端口

本附录包括下列主题：

- [Compliance Accelerator 的默认端口](#)
- [更改 Compliance Accelerator 使用的端口](#)

Compliance Accelerator 的默认端口

表 A-1 列出了 Compliance Accelerator 使用的默认端口。

表 A-1 Compliance Accelerator 的默认端口

端口	用于
80（对于 HTTP），或 443（对于 HTTPS）	SQL 报告服务器与 Compliance Accelerator 客户端和服务器之间的通信。
1433	Compliance Accelerator 服务器与 SQL Server 计算机之间的通信。
8085	Compliance Accelerator 服务器和 Accelerator Manager 网站之间的通信。
8086	Compliance Accelerator 服务器与 Compliance Accelerator 客户端之间的通信。

Compliance Accelerator 使用标准 DCOM 端口与 Enterprise Vault 服务器通信，以进行搜索、审阅和导出。有关 Enterprise Vault 所使用的端口的信息，请参见 Enterprise Vault 的“管理指南”。

更改 Compliance Accelerator 使用的端口

如果其他应用程序要求使用 Compliance Accelerator 默认使用的端口，您可将 Compliance Accelerator 设置为使用其他端口。

更改用于与 SQL 报告服务器通信的端口

- 1 在 Compliance Accelerator 服务器上，打开 Accelerator Manager 网站。
 - 2 单击页面底部的“报告服务器”。
- 将显示“正在上传报告服务器模板”页面。
- 3 在“报告服务器 URL”字段中，以如下格式键入访问 SQL 报告服务器所使用的 URL：

`http://server_name:port_number/virtual_directory`

更改用于与 SQL Server 计算机通信的端口

- 1 如果 Enterprise Vault Accelerator Manager Service 正在 Compliance Accelerator 服务器上运行，将其停止。
- 2 参见 Symantec 支持网站上提供的如下文章，来获取有关如何修正 Compliance Accelerator 服务器上的配置文件的说明：

<http://www.symantec.com/docs/TECH51129>

SQL Server 计算机的名称会显示在多个配置文件中。在所有情况下，您都必须以 `server_name:port_number` 的格式将所需的端口号附加至 SQL Server 名称。

- 3 重新启动 Enterprise Vault Accelerator Manager 服务。
- 4 在 Compliance Accelerator 服务器上，打开 Accelerator Manager 网站。
- 5 在左窗格中，右键单击 SQL Server 计算机的名称，然后单击“属性”。
- 6 在“名称”字段中，以 `server_name:port_number` 的格式指定所需的 SQL Server 计算机。
- 7 单击“确定”保存所做的更改。
- 8 对于每一客户数据库，执行以下操作：
 - 在左窗格中，右键单击相应数据库的名称，然后单击“属性”。
 - 在 **SQL Server** 字段中，以 `server_name:port_number` 的格式指定所需的 SQL Server 计算机。
 - 单击“确定”保存所做的更改。

更改用于 Compliance Accelerator 服务器与 Compliance Accelerator 网站通信的端口

- 1 在 Compliance Accelerator 服务器上，在 Compliance Accelerator 安装文件夹的 AcceleratorAdminWeb 和 ComplianceWebMin 子文件夹中找到 Web.config 文件的副本。
- 2 在文本编辑器（如 Windows 记事本）中打开每个文件。
- 3 找出下面一行，将端口号更改为另一个适用的编号。

```
<add key="RemotePort" value="8085"/>
```

- 4 保存并关闭文件。
- 5 重新启动 Enterprise Vault Accelerator Manager 服务。

更改用于 Compliance Accelerator 服务器与 Compliance Accelerator 客户端通信的端口

- 1 在每一 Compliance Accelerator 客户端计算机上，在安装文件夹中找到 AcceleratorClient.Exe.Config 文件。

该文件夹通常为 %HOMEPATH%\Local Settings\Application Data\Enterprise Vault Compliance Accelerator\Client。

- 2 在文本编辑器（如 Windows 记事本）中打开文件。
- 3 找出下面一行，将端口号更改为另一个适用的编号。

```
<add key="AcceleratorServerPort" value="8086" />
```

- 4 保存并关闭文件。

故障排除

本附录包括下列主题：

- [无法创建 Enterprise Vault Accelerator Manager Service](#)
- [Enterprise Vault Accelerator Manager Service 不启动](#)
- [未找到 Compliance Accelerator 网站的主页](#)
- [Symantec Endpoint Protection 正在运行时无法创建或升级 Compliance Accelerator 客户数据库](#)
- [没有设置日记记录连接器注册表项](#)
- [日记记录连接器的配置文件中未指定 Compliance Accelerator 数据库](#)
- [从启用了 UAC 的计算机卸载 Compliance Accelerator 客户端时出现权限错误](#)
- [从共享位置卸载 Compliance Accelerator 客户端可能会阻碍其他用户启动客户端](#)

无法创建 Enterprise Vault Accelerator Manager Service

如果安装程序无法在 Compliance Accelerator 服务器上创建 Enterprise Vault Accelerator Manager Service，您可能需要手动进行创建。

手动创建 Enterprise Vault Accelerator Manager Service

- 1 在 Windows 资源管理器中，在 .NET Framework 安装之下的文件夹中搜索 InstallUtil.exe 文件。
- 2 打开命令提示符窗口。
- 3 切换至包含 InstallUtil.exe 的文件夹。

- 4 运行下列命令：

```
InstallUtil "InstallFolder\AcceleratorManager.exe"
```

其中 *InstallFolder* 是您已在其中安装了 Compliance Accelerator 服务器软件的文件夹的路径。

- 5 如果该命令运行失败，而您有多个 InstallUtil.exe 副本，请使用所有其他副本尝试运行同一命令。
- 6 如果创建服务仍失败，请重新安装 .NET Framework，然后使用新安装的 InstallUtil.exe 副本再次键入该命令。

Enterprise Vault Accelerator Manager Service 不启动

如果您无法启动 Enterprise Vault Accelerator Manager Service，请检查 Windows 管理规范 (WMI) 服务的状态。如果 WMI 服务已停止，请启动该服务，然后再启动 Enterprise Vault Accelerator Manager Service。

未找到 Compliance Accelerator 网站的主页

如果在浏览到 Accelerator Manager 网站的主页时收到“无法显示页”消息，请启动 IIS 管理器，然后检查以下事项：

- 是否已创建虚拟目录。
- 网站是否正在运行。
- 虚拟目录是否已配置为使用 ASP.NET 2.0，而不是早期版本。

如果安装程序在安装过程中未能创建虚拟目录，您可以手动创建。

手动创建虚拟目录

- 1 打开承载该网站的服务器上的 IIS 管理器。
- 2 右键单击默认网站的容器，然后单击“新建”>“虚拟目录”。
- 3 显示“虚拟目录创建向导”时，单击“下一步”。
- 4 键入下列其中一个值作为虚拟目录别名，然后单击“下一步”。

EVBAAdmin 由 Accelerator Manager 网站使用。

EVBACompliance 由 Compliance Accelerator 报告功能使用。

- 5 对于网站主目录，输入 Compliance Accelerator 程序文件夹（AcceleratorAdminWeb 或 ComplianceWebMin）的相应子文件夹的路径，然后单击“下一步”。
- 6 系统提示您设置虚拟目录的访问权限时，单击“下一步”，不要更改默认权限。
- 7 单击“完成”关闭向导并创建虚拟目录。

配置虚拟目录的设置

- 1 打开承载该网站的服务器上的 IIS 管理器。
- 2 右键单击 EVBAAdmin 或 EVBACompliance 虚拟目录，然后单击“属性”。
- 3 在“虚拟目录”选项卡上，执行以下操作：
 - 确保“读取”、“记录访问”和“索引资源”都已选中。
 - 删除“应用程序名称”框中的条目。
 - 确保应用程序池设置为 EVAcceleratorAppPool。
- 4 在“文档”选项卡上，删除“启用默认内容文档”框中的所有条目，然后添加 Login.aspx。
- 5 在“目录安全性”选项卡上，单击“身份验证和访问控制”下的“编辑”。
- 6 在“身份验证方法”对话框中，取消选中“启用匿名访问”并选中“集成 Windows 身份验证”。(您可以选择“基本身份验证”，但不很安全。)
- 7 单击“确定”保存您在“身份验证方法”对话框中所做的更改。
- 8 单击“确定”关闭属性对话框。
- 9 检查网站是否正在运行。

Symantec Endpoint Protection 正在运行时无法创建或升级 Compliance Accelerator 客户数据库

如果 Symantec Endpoint Protection 正在 Compliance Accelerator 服务器上运行，您可能无法创建客户数据库或升级现有的客户数据库。建议您在执行这些操作时关闭 Endpoint Protection。

当 Compliance Accelerator 服务器在集中管理的 Endpoint Protection 环境中运行时，您只需要禁用导致该问题的入侵防护检查。这样做虽然会禁用与 Compliance Accelerator 服务器处于同一组的所有服务器的入侵防护检查，但却可以避免完全关闭 Endpoint Protection。

禁用 Endpoint Protection 的入侵防护检查

- 1 登录到正在运行 Endpoint Protection Manager 控制台的计算机。
- 2 打开 Endpoint Protection Manager 控制台。
- 3 单击“策略”。
- 4 在“查看策略”下，单击“入侵防护”。
- 5 在右窗格中，右键单击您的入侵防护策略，然后单击“编辑”。
- 6 单击“例外”。
- 7 单击“添加”。
- 8 选择该列表中的签名 ID 20079，然后单击“下一步”。
- 9 将“操作”设置为“允许”，将“日志”设置为任一选项，然后单击“确定”。
- 10 单击“确定”。
- 11 等待几分钟，以便 Endpoint Protection 将该策略分装到组中的服务器。

没有设置日记记录连接器注册表项

安装日记记录连接器时，安装程序会尝试在 Enterprise Vault 日记记录任务用户下设置注册表项。如果在不同的用户下运行多个日记记录任务，安装程序会尝试在每个用户下设置注册表项。

如果权限拒绝访问，安装程序会显示一条警告消息，说明不能设置注册表项。消息会列出受影响的帐户。

手动设置注册表项

- 1 记下警告消息中列出的帐户。
- 2 以第一个帐户登录。
- 3 启动注册表编辑器。

- 4 导航到相应的注册表项，如果安装的是 Exchange 日记记录连接器，则路径为：

```
HKEY_LOCAL_MACHINE\Software\KVS\Enterprise Vault\External
Filtering\Journaling
```

如果安装的是 Domino 日记记录连接器，则路径为：

```
HKEY_LOCAL_MACHINE\Software\KVS\Enterprise Vault\External
Filtering\Lotus Journaling
```

在 64 位 Windows 环境中，Enterprise Vault 从注册表的以下部分读取数据，而不是从上面显示的 32 位 Windows 注册表位置读取数据：

```
HKEY_LOCAL_MACHINE\Software\Wow6432Node\KVS\Enterprise Vault\...
```

- 5 创建名为 **Override** 的 DWORD 值，并将其值设为 1。该值将覆盖 Enterprise Vault 的标准筛选。
- 6 创建名为 1 的字符串值，并将其值设为下列其中一项来启用日记记录连接器：
- 对于 Exchange 日记记录连接器，设为：KVS.Accelerator.PlugIn.Filter
 - 对于 Domino 日记记录连接器，则设为：
 - KVS.EnterpriseVault.LotusDominoMsgHandler.dll!
 - KVS.EnterpriseVault.LotusDomino.CADominoFilter

在 **Journaling** 项下定义的任何其他自定义筛选器会命名为 1、2 等等，依此类推。日记记录连接器必须是序列中的最后一个。如果您稍后添加其他筛选器，则必须重命名日记记录连接器，确保它仍是序列中的最后一个。

- 7 创建名为 **MoveOnFilterFailure** 的新 DWORD 值，并将其值设为 **1**。这会控制当外部筛选器中发生未处理的错误时，日记记录任务是否会移动邮件。外部筛选器无法处理的邮件会移至 **Failed External Filter** 文件夹，此文件夹位于 **Enterprise Vault Journaling Task** 文件夹下。
- 8 针对所有其他日记记录任务帐户，重复步骤 2 到步骤 7。
- 9 重新启动 Enterprise Vault 日记记录任务。

日记记录连接器的配置文件中未指定 Compliance Accelerator 数据库

日记记录连接器的安装进程会提示您输入 Compliance Accelerator 配置数据库的名称和位置。安装进程自动将此信息添加至日记记录连接器的配置文件。如果此进程由于某种原因失败，您可以手动将所需信息添加至配置文件。

编辑日记记录连接器的配置文件

- 1 在安装日记记录连接器的计算机上，找到相应的配置文件：对于 Microsoft Exchange 环境，是 JournalTask.exe.config，而对于 Lotus Domino 环境则是 EVLotusDominoJournalTask.exe.config。
- 2 在文本编辑器中打开该配置文件。
- 3 确认该文件包括类似以下内容的部分：

```
<appSettings>
  <add key="DSN" value="server=SQLServer;Integrated Security=true;
    Initial Catalog=evaccelerator;Connection Timeout=500" />
  <add key="DSNConfiguration" value="server=SQLServer;
    Integrated Security=true;Initial Catalog=EVConfiguration;
    Connection Timeout=500" />
  <add key="Event Application Log Source Name"
    value="EV Compliance Accelerator" />
  <add key="Stop Journaling On Error" value="Yes" />
</appSettings>
```

其中，您必须使用安装了 Compliance Accelerator 配置数据库的 SQL Server 实例的名称替换 *SQLServer*。使用 Compliance Accelerator 配置数据库的名称替换 *EVConfiguration*。文件的其余部分保持不变。

- 4 保存并关闭文件。

从启用了 UAC 的计算机卸载 Compliance Accelerator 客户端时出现权限错误

如果同时具备以下两个条件，当您尝试从启用了用户帐户控制 (UAC) 的计算机卸载 Compliance Accelerator 客户端时，会出现“您必须是管理员才能删除此应用程序”消息：

- 使用 MSI 安装程序软件包 Symantec Enterprise Vault Compliance Accelerator Client.msi 执行了客户端的按计算机安装。当您选择卸载按用户 MSI 安装时，不会出现此问题。
- 您尝试通过右键单击 MSI 安装程序软件包，然后单击上下文菜单中的“卸载”来卸载该客户端。当您通过控制面板中的“添加或删除程序”小程序卸载该客户端时，不会出现此问题。

在这些情况下卸载 Compliance Accelerator 客户端

- 1 使用管理员权限打开命令提示符窗口。
- 2 键入以下命令：

```
msiexec /x "path_to/Symantec Enterprise Vault Compliance  
Accelerator Client.msi" /qb!
```

其中，/x 参数指定您想要卸载客户端，/qb! 参数用于在卸载过程中显示基本用户界面。

从共享位置卸载 Compliance Accelerator 客户端可能会阻碍其他用户启动客户端

如果一名用户从其他用户安装客户端的同一个共享位置卸载 Compliance Accelerator 客户端，其他用户将不再能够启动客户端。但是，这些用户可以通过对 Compliance Accelerator 客户端执行修复安装来轻松地解决这一问题。

执行 Compliance Accelerator 客户端的修复安装

- 1 在要执行修复安装的每台计算机上，打开“控制面板”。
- 2 双击“添加或删除程序”。
- 3 在已安装程序列表上找到 **Symantec Enterprise Vault Compliance Accelerator 客户端**，然后单击它。
- 4 单击“单击此处了解支持信息”超链接。
- 5 单击“修复”，然后按照屏幕上的说明进行操作。

索引

A

Accelerator Manager Service

- 安装 25
- 更改使用的端口 38
- 故障排除 41
- 简介 8
- 手动创建 40

Accelerator Manager 网站

- 更改使用的端口 38
- 简介 8
- 使用管理员权限打开 26
- 支持的 Internet Explorer 版本 15

AcceleratorClient.Exe.Config 文件 34–35

ADSI Edit 16

ASP.NET

- Temp 文件夹权限 19
- 支持的版本 14

AttachmentMax 注册表值 18

安装

- 服务器软件 24
- 客户端软件 34
- 日记记录连接器 33

B

白皮书 9

报告模板, 上传 30

C

C++ 2008 SP1 可再分发软件包 16, 18

Compliance Accelerator 的先决条件 14, 17

Compliance Accelerator 网站

- 安装 25
- 简介 8

产品文档 8

创建

- IIS 虚拟目录 41
- 客户数据库 27
- 配置数据库 26
- 手动创建 Accelerator Manager Service 40–41

D

Domino 项目

- 查看 17
- 导出 16

对 Temp 文件夹的权限 19

E

Endpoint Protection, 临时关闭 26, 42

Enterprise Vault

- Exchange 日记记录任务 22
- 展开分发列表 22
- 支持的版本 13, 15, 17

Enterprise Vault Accelerator Manager Service

- 安装 25
- 更改使用的端口 38
- 故障排除 41
- 简介 8
- 手动创建 40

Enterprise Vault 日记记录任务 12, 33

F

防火墙, 允许通信 25

服务器管理, 禁用 Windows Search 服务 20

服务器软件

- 安装 24
- 先决条件 14

负载平衡 33, 35

H

基于每个用户和每台计算机的安装 35

I

Internet Explorer

- Web 控件 15
- 支持的版本 15

Internet 信息服务 (IIS)

- 对 Temp 文件夹的权限 19
- 手动创建虚拟目录 41
- 支持的版本 14

J

经过身份验证的用户组 19

K

客户端软件

安装 34

先决条件 17

卸载 46

修改配置文件 34

客户数据库

创建 26–27

和必需的 SQL Server 角色 20

简介 8

L

Links To Related Software 文件夹 15, 18

Lotus Domino 项目

查看 17

导出 16

Lotus Notes 客户端, 支持的版本 16–17

M

Microsoft Reporting Services 31

MSI 安装程序软件包 35

N

.NET Framework, 支持的版本 16–17

.NET Framework, 支持的版本 17

NIC 合作, 禁用 19

O

Outlook

设置注册表值 18

支持的版本 15, 17

Outlook 的注册表值 18

Outlook, 支持的版本 15, 17

P

配置数据库

创建 26

和必需的 SQL Server 角色 20

简介 8

在日记记录连接器配置文件中指定 44

配置选项 11

Q

群集环境 32

R

Receive-Side Scaling, 禁用 19

RecipientMax 注册表值 18

日记记录连接器

安装 33

编辑配置文件 44

简介 8

设置注册表项 43

先决条件 17

日记记录任务 12, 33

S

Search Service, 禁用 20

SQL Server

分配角色 20

分配权限和角色 20

更改使用的端口 38

先决条件 14

SQL Server Agent 服务, 配置 20

SQL Server 中的 dbcreator 角色 21

SQL Server 中的 sysadmin 角色 21

SQL 报告服务器

更改使用的端口 38

将报告模板上传到 30

Symantec Endpoint Protection, 临时关闭 26, 42

手册和帮助文件 8

数据库

创建 26

和必需的 SQL Server 角色 20

在日记记录连接器配置文件中指定 44

搜索日程表

和 SQL Server Agent 服务 20

T

TCP Chimney, 禁用 19

TCP Segmentation Offloading, 禁用 19

TCP/IP Offload Engine, 禁用 19

TCP/IP 端口 37

Temp 文件夹权限 19

V

Vault Service 帐户

所需的 SQL Server 角色 20

在 SQL 报告服务器上分配角色 31

Veritas Cluster Server 32
Visual C++ 2008 SP1 可再分发软件包 16, 18

W

Windows. 请参见 Temp 文件夹权限
 允许通过防火墙的通信 25
 支持的版本 17
Windows Search 服务禁用 20
Windows Server Failover Clustering 32
网络负载均衡 (NLB) 24, 33, 35
文档 8

X

许可证密钥文件 27

Y

用户帐户控制 (UAC)
 和 Accelerator Manager 网站 26
 和 Compliance Accelerator 安装程序 25

Z

支持站点上的“如何”文章 9