

Veritas™ Enterprise Administrator 用戶指南

VEA 系列

5.0



Veritas Enterprise Administrator 用户指南

版权所有 2006 Symantec Corporation。保留所有权利。

Veritas Enterprise Administrator

Symantec、Symantec 徽标、Veritas 以及 Veritas Storage Foundation 是 Symantec Corporation 或其附属机构在美国和其它某些国家的商标或注册商标。其他名称可能是各自所有者的商标。

本档中介绍的产品根据限制其使用、复制、分发和反编译/逆向工程的授权许可协议进行分发。未经 Symantec Corporation（赛门铁克公司）及其特许人（如果存在）事先书面授权，不得以任何方式任何形式复制本档的任何部分。

文档按“现状”提供，对于所有明示或暗示的条款、陈述和保证，包括任何适销性、针对特定用途的适用性或无侵害知识产权的暗示保证，均不提供任何担保，除非此类免责声明的范围在法律上视为无效。SYMANTEC CORPORATION（赛门铁克公司）不对任何与性能或使用本档相关的伴随或后果性损害负责。本档所含信息如有更改，恕不另行通知。

依据 FAR 第 12.212 节以及 DFARS 第 227.7202 节之规定，授权软件与文档均为“commercial computer software”（商务计算机软件）“commercial computer software documentation”（商务计算机软件文档）。

Symantec Corporation
20330 Stevens Creek Blvd.
Cupertino, CA 95014
www.symantec.com

于美国印刷。

第三方法律声明

可能会随本 Symantec 产品推荐、分发、嵌入或捆绑第三方软件。此类第三方软件将由其版权所有者单独授权。与本产品关联的所有第三方版权将在相应的发行说明中列出。

AIX 是 IBM Corporation 的注册商标。

HP-UX 是 Hewlett-Packard Development Company, L.P 的注册商标。

Linux 是 Linus Torvalds 的注册商标。

Solaris 是 Sun Microsystems, Inc. 的商标。

授权与注册

Veritas Enterprise Administrator 为授权产品。关于许可证安装说明，请参见 *Veritas Storage Foundation 安装指南*。

技术支持

要寻求技术援助，请访问 <http://support.veritas.com>，并选择电话支持或电子邮件支持。使用“知识库”搜索功能访问技术说明 (TechNotes)、产品资讯速递、软件下载、硬件兼容性列表和 Veritas 客户电子邮件通知服务等资源。

目录

第 1 章

介绍 VEA 控制台

VEA 功能	7
VEA 主页	9
主窗口	10
快速访问栏	10
对象树和网格	11
菜单栏	11
工具栏	12
状态区	12
多重选择	13
访问任务	13
任务控制	13
清除已完成的任务	13
查看任务属性	13
打开一个新的窗口	14

第 2 章

使用 VEA

设置系统	16
启动 VEA	16
从 Windows 客户机	16
从 UNIX 客户机	17
启动配置文件	17
设置 VEA 首选项	19
设置首选项	19
设置常规首选项	20
设置高级首选项	21
设置语言首选项	21
设置控制台视图	21
设置用户帐户	22
查看对象和对象属性	22
选择对象	23
浏览视图	23
详细视图	24
控制台视图	24
任务视图	24
对象属性	25

执行任务	25
从菜单栏运行任务	25
从弹出式菜单中运行任务	26
从“任务助理”运行任务	26
连接和断开主机与域	27
连接到主机或域	27
登录认证	28
断开与主机的连接	28
在连接的主机之间切换	28
退出 VEA 客户机	29
查看不同的产品	29
使用控制面板	29
查看警报日志	30
上一组和下一组警报	31
查看警报详细信息	31
查看任务日志	32
上一组和下一组任务集	32
任务详细信息	32
配置日志	33
打印视图	33
管理用户配置文件	33
选择启动配置文件	34
创建新配置文件	34
更改密码	35
删除配置文件	35
防火墙支持	35
示例 1	35
示例 2	36
示例 3	36

第 3 章

辅助功能

键盘快捷方式	37
加速键	37
助记键	37
键盘映射约定	38
对话框	40

术语表

43

索引

49

介绍 VEA 控制台

Veritas Enterprise Administrator (VEA) 控制台以图形方式显示有关应用程序对象和连接的数据，并提供可用来访问许多工具和功能的用户界面。

在使用 VEA GUI 之前，应当先熟悉以下几个基本主题：

- [VEA 功能](#)
- [VEA 主页](#)
- [主窗口](#)

VEA 功能

VEA 可用于管理本地或远程计算机上的磁盘、卷和文件系统。

VEA 由一台服务器和一台客户机组成。服务器在运行要监视的应用程序（如 VxVM）的计算机上运行。客户机在支持 Java 运行时环境的 Windows、HP、Linux、Solaris 和 AIX 计算机上运行。

VEA 提供以下功能：

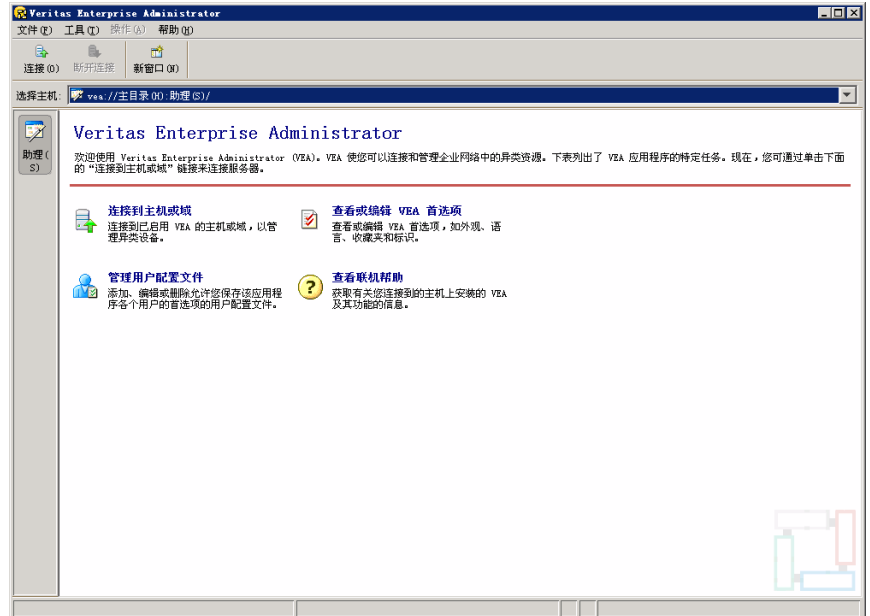
- 辅助功能 — 使用鼠标和键盘
VEA 提供了可以替代鼠标的加速键和助记键（有关更多信息，请参考 VEA 联机帮助）。
- 易于使用
基于任务的用户界面通过菜单或任务列表提供对任务的访问。管理员可以方便地浏览和配置其系统，并且可以浏览所有系统对象或查看有关特定对象的详细信息。
- 远程管理
管理员可以从远程或在本地执行管理。VEA 客户机在 UNIX、Linux 或 Windows 计算机上运行。
- 基于 Java 的接口
使用完全基于 Java 的接口。管理员可以将 VEA 作为 Java 应用程序运行。

- 可伸缩性
- VEA 可以处理包含大量磁盘的系统。管理员可以查看所有系统对象，或者集中查看特定对象或对象组。
- 安全性
有关客户机和服务器跨越防火墙进行通信的信息，请参考 VEA 联机帮助。
- 多 VEA 支持
使用 VEA 客户机可以同时访问多台主机。管理员可以使用单个客户机会话连接到多台主机、查看每台主机上的对象并对主机执行管理任务。每台主机都必须运行 VEA 服务器。
- 多种对象视图
VEA 提供了多种对象视图：
 - 主窗口的树和网格视图列出系统上的对象。
其他视图因应用程序而异。例如，当运行 VxVM 时：
 - “磁盘视图”窗口显示磁盘组中的卷、磁盘和其他对象的图形视图。
 - “卷视图”窗口显示主机上卷的图形视图。
 - “卷到磁盘的映射”窗口显示卷和它们的基础磁盘之间的关系。

VEA 主页

VEA 主页就是调用 VEA 时显示的第一屏。

图 1-1 VEA 主页与助理



工具栏显示如下图标：

- **连接 (Connect)** — 连接启用了 VEA 的主机。
- **断开连接 (Disconnect)** — 从主机断开连接。
- **新窗口 (New Window)** — 打开一个新的窗口。

使用**助理 (Assistant)**，您可以浏览最重大与最重要的任务：

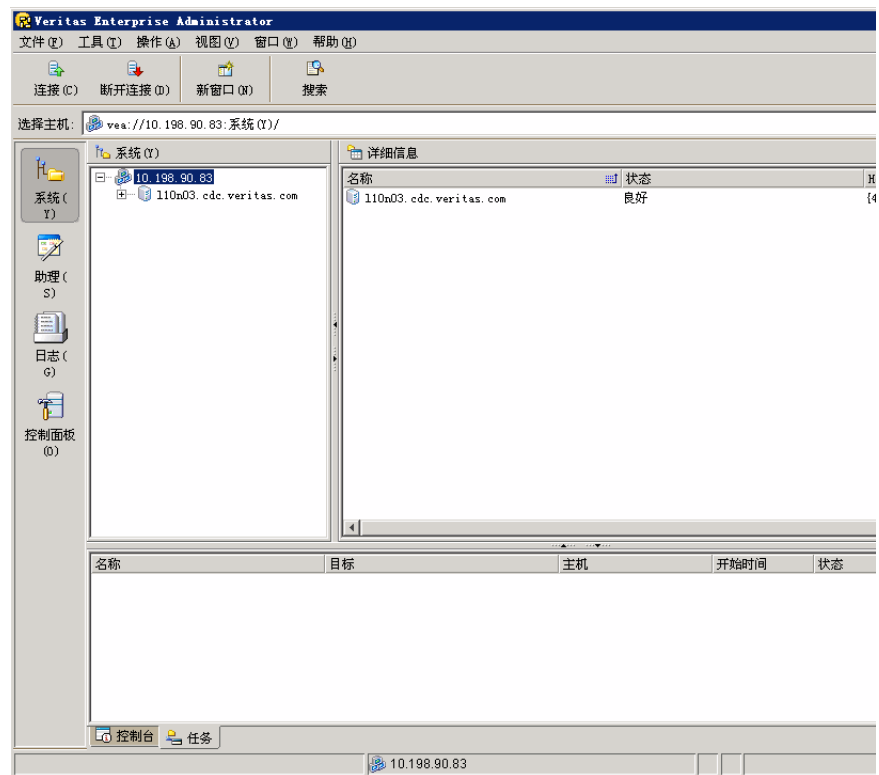
- **连接到主机或域 (Connect to a Host or Domain)** — 参见 “[连接和断开主机与域](#)”（第 27 页）
- **查看或编辑 VEA 首选项 (View or Edit VEA Preferences)** — 参见 “[设置 VEA 首选项](#)”（第 19 页）
- **管理用户配置文件 (Manage User Profiles)** — 参见 “[管理用户配置文件](#)”（第 32 页）
- **查看联机帮助 (View Online Help)**

主窗口

接入主机之后，就会显示 VEA 主窗口。它由以下几部分组成：

- 快速访问栏
- 对象树和网络
- 菜单栏
- 工具栏
- 状态区

图 1-2 主窗口



工具栏可以与主窗口分离，然后重新挂接到主窗口（即靠接）。可以将网络复制到单独的窗口中。

快速访问栏

快速访问栏借助如下图标快速访问透视：

- 系统 (System)
- 助理 (Assistant)
- 日志 (Logs)
- 控制面板 (Control Panel)

对象树和网格

VEA 主窗口被分成两个主要的窗格：

- 左窗格（对象树）
- 右窗格（网格）

对象树

与当前 VEA 客户机会话相连的任何主机通常都被显示为对象树的节点。

网格

右窗格中包含一个 *网格*，它以表格形式显示对象及其属性。该网格显示当前在对象树（左窗格）中选定的组图标内包含的对象。

*分割条*是将对象树和网格分开的竖条。在分割条上按住鼠标按钮，然后向左或向右拖动，即可重定左右窗格的大小。

菜单栏

主窗口顶部的菜单栏包含下列菜单：

■ 文件 (File)

使用 **文件 (File)** 菜单可以建立新的主机连接，断开当前主机会话，访问对象“属性”窗口，处理页面设置，执行打印和打印预览功能，或退出 VEA。

■ 工具 (Tools)

使用 **工具 (Tools)** 菜单可以：

- 启动“首选项”设置对话框
- 管理用户配置文件
- 维护 VEA 错误控制台

■ 操作 (Actions)

操作 (Actions) 菜单是一个上下文相关菜单，用于启动针对选定对象的任务。在连接到主机之前，该菜单一直处于停用状态。选定某个对象后，就可以使用 **操作 (Actions)** 菜单访问与所选对象相应的任务。

注意：如果执行了任何 DCLI 操作，为了必须执行 **操作 (Actions)** -> **重新扫描 (Rescan)** 操作，让更改在 GUI 中反映出来。

■ 视图 (View)

视图 (View) 菜单供您用来选择要在 VEA 控制台上显示的视图：

- 选择**连接 (Connection)**，在连接的主机之间切换。
- 选择**透视 (Perspective)**，准许您选择显示模式（**系统 (System)**、**助理 (Assistant)** 等等）。
- 选择**主页 (Home)**，返回主页 (Home)。

■ 窗口

使用**窗口 (Window)** 菜单可以访问“移走”功能。此功能可用于将 VEA 客户机显示的视图复制到新窗口中。这样，您就可以同时查看几种对象类型的详细信息，并在它们之间建立关联关系。

然后从下拉菜单中选择要在新窗口中显示的视图。

■ 帮助 (Help)

使用**帮助 (Help)** 菜单可以访问 VEA 的联机帮助。

工具栏

工具栏为执行该程序的一些常用任务提供了快速访问途径。

*工具栏手柄*是工具栏旁边的那个细条。使用工具栏手柄可以将工具栏与主窗口分开，或将工具栏移到主窗口的底部、两旁或顶部。要重新放置工具栏，请在工具栏手柄上按住鼠标按钮，并将工具栏拖到新的位置。

注意：在 UNIX 客户机上运行时，屏幕上不显示工具栏手柄。

状态区

状态区位于主窗口的下部。包括“控制台视图”与“任务视图”。

控制台视图

选择了主机之后，可以单击“**控制台 (Console)**”，打开“控制台视图 (Console View)”。将显示主机的最新消息。选择消息之后，就显示该消息的更多信息。

还可以双击所选消息，在“控制台消息细节”对话框中显示消息属性。
如果想更改缓冲区与过滤器设置，请选择该视图，打开“首选项”对话框。

任务视图

单击“**任务 (Tasks)**”，打开“任务视图 (Tasks View)”。显示关于当前任务的信息。

多重选择

可以将 **Shift** 和 **Ctrl** 键与鼠标左键组合起来使用，以便从列表中选择多个对象（例如当需要在磁盘组中添加多个磁盘时）。

使用 **Shift** 键可选择某个范围的对象。

使用 **Ctrl** 键可逐个选择对象。

访问任务

大多数 VEA 任务是通过先选择对象和/或任务，然后完成对所打开对话框的设置来执行的。使用 VEA，您可以从菜单栏和上下文相关的弹出式菜单中访问任务。

对于选定任务，可以使用弹出式菜单选项：**中止任务 (Abort Task)** 用于取消任务；**暂停任务 (Pause Task)** 用于临时停止任务；**继续任务 (Resume Task)** 用于继续执行任务；**控制任务 (Throttle Task)** 用于对任务进行控制。

任务控制

“任务控制”可在执行磁盘 I/O 过程中使操作暂停一段时间（时间长短预先设定），从而允许 CPU 和磁盘执行其他任务。

选择弹出式菜单选项**控制任务 (Throttle Task)** 可以更改任务的优先级。可以更改单项任务的优先级，或选择**控制所有任务 (Throttle All Tasks)** 将优先级应用于所有 Volume Manager 任务。单击**确定 (OK)** 完成选择。

清除已完成的任務

任务保留在“任务”控制台中。要从窗口中删除已完成的任務，可从弹出式菜单中选择**清除所有完成的任务 (Clear All Finished Tasks)**。

查看任务属性

要查看任务属性以及用于执行任务的低级命令，请选择该任务，然后从弹出式菜单中选择**属性 (Properties)**。

打开一个新的窗口

选择**新窗口(New Window)**图标，随时都可以打开新的窗口并复制当前显示的窗口。

也可以选择：

文件 (File) > 新窗口 (New Window)

使用 VEA

Veritas Enterprise Administrator (VEA) 使您可以访问网络上的所有主机。它还提供了任务和设置功能，您可以先使用这些功能在这些主机上定制 VEA 环境，然后再执行存储管理过程。

本章介绍以下内容：

- 设置系统
- 启动 VEA
- 管理用户配置文件
- 设置 VEA 首选项
- 查看对象和对象属性
- 执行任务
 - 从菜单栏运行任务
 - 从弹出式菜单中运行任务
 - 从“任务助理”运行任务
- 使用控制面板
- 查看警报日志
- 查看任务日志
- 连接和断开主机与域
- 查看不同的产品
- 打印视图
- 退出 VEA 客户机

设置系统

VEA 由一个服务器 (`vxsvc`) 和一个客户机 (`vea`) 组成。您必须在运行 VxVM 的 UNIX 计算机上安装和运行 VEA 服务器，但可以在支持 Java 运行时环境的任何 Windows、HP、Linux、Solaris 或 AIX 计算机上安装和运行 VEA 客户机。

在使用 VEA 之前，您需要：

- 1 在要管理的计算机上安装 VxVM。
- 2 在要管理的计算机上安装 VEA 服务器和客户机。
- 3 如果除 `root` 以外的用户需要访问 VEA，请设置安全属性以指定哪些用户可以运行 VEA。
- 4 如果打算从一台计算机运行 VEA 客户机，而该计算机又不是要管理的计算机，请在该计算机上安装 VEA 客户机。
- 5 在要管理的计算机上启动 VEA 服务器。
- 6 启动 VEA 客户机。

有关如何安装和设置您的产品及 VEA 的详细信息，请参考产品安装手册。

启动 VEA

只有具备适当权限的用户才能运行 VEA。（有关安全性和访问权限的信息，请参考产品安装手册。）

可以使用 VEA 来管理本地计算机或远程计算机。要管理的计算机上必须运行 VxVM 后台驻留程序 (`vxconfigd`) 和 VEA 服务器 (`vxsvc`)。安装 VEA 后，系统启动时会自动启动 VEA 服务器。

可以从 Windows 客户机或 UNIX 客户机启动 VEA 控制台。

从 Windows 客户机

在 Windows 客户机上，您可以从“开始”菜单或命令行启动 VEA。

使用“开始”菜单

要从“开始”菜单调用 VEA，请单击：

```
开始 > 程序 > Veritas Enterprise Administrator > Veritas  
Enterprise Administrator Console
```


使用命令行

从命令行调用 VEA:

- 1 转到 VEA 客户机的安装目录，例如：

```
Object Bus\bin
```

- 2 从该位置运行批处理文件 **vea.bat** 来启动 VEA 客户机。

从命令行启动 VEA 客户机时，可以使用下列选项：

-v	显示客户机控制台的版本。
-c	指定用于高级设置的配置文件。
-host	指定要连接到的主机。如果客户机上存储了用于该主机的用户名和密码，则使用该用户名和密码，否则系统将提示您输入用户名和密码。

从 UNIX 客户机

从命令行调用 VEA:

- 1 转到 VEA 客户机的安装目录，例如：

```
/opt/VRTSob/bin
```

- 2 从该位置运行脚本 **vea** 来启动 VEA 客户机。

从命令行启动 VEA 客户机时，可以使用下列选项：

-v	显示客户机控制台的版本。
-c	指定用于高级设置的配置文件。
-host	指定要连接到的主机。如果客户机上存储了用于该主机的用户名和密码，则使用该用户名和密码，否则系统将提示您输入用户名和密码。

启动配置文件

如果您选择了有密码保护的配置文件作为启动配置文件，在 VEA 启动时会提示您输入密码。

输入密码，然后单击**确定 (OK)**继续，或单击**选择配置文件 (Select Profile)**打开“选择配置文件” (Select Profile) 对话框，然后在其中选择另一个配置文件。

(单击**取消 (Cancel)**将结束应用程序。)

选择其他配置文件

从列表中选择一個配置文件，必要时请输入密码。

单击**确定 (OK)**进行登录。

您也可以选择**工具 (Tools) > 管理配置文件 (Manage Profiles)**来打开“管理配置文件” (Manage Profiles) 对话框 (请参考“[管理用户配置文件](#)”)。

如果配置文件不存在

如果启动 VEA 时配置文件不存在，则会显示以下消息：

此系统上不存在配置文件。已创建一个默认的新配置文件。若要创建更多配置文件，可以使用“工具” (Tools) -> “管理配置文件...” (Manage Profiles...) 菜单项创建它们

单击**确定 (OK)** 继续。

您也可以选择**工具 (Tools) > 管理配置文件 (Manage Profiles)** 来打开“管理配置文件” (Manage Profiles) 对话框（请参考“[管理用户配置文件](#)”）。

设置 VEA 首选项

您可以设置自己单独的首选项，以便利用 VEA 功能来运行 VEA。提供的选择包括：

- **连接 (Connection)** — “设置首选项” (第 19 页)
- **高级 (Advanced)** — “设置高级首选项” (第 21 页)
- **常规 (General)** — “设置常规首选项” (第 20 页)
- **语言 (Language)** — “设置语言首选项” (第 21 页)
- **安全性 (Security)** — “设置用户帐户” (第 22 页)
- **控制台视图 (Console View)** — “设置控制台视图” (第 21 页)

若要设置首选项，可以：

- 选择**工具 (Tools) > 首选项 (Preferences)**。
或
- 使用 VEA 助理功能，**查看或编辑 VEA 首选项 (View or Edit VEA Preferences)**。

即会出现“首选项 (Preference)”窗口。选择首选项，然后再：

- 按**应用 (Apply)**，应用所选内容。
- 按**重置 (Reset)**，恢复到打开“首选项 (Preference)”窗口之前生效的原始设置。
- 按**确定 (OK)**，应用并关闭“首选项 (Preference)”窗口。
- 按**取消 (Cancel)**，放弃更改并关闭“首选项 (Preference)”窗口。

注意：您需要重新启动 GUI 才能让修改生效。

设置首选项

连接 (Connection) 选项卡供您用来设置连接首选项。

添加和删除收藏夹主机

收藏夹 (Favorites) 显示启动 VEA 时将默认连接到的主机一览表，前提是为这些主机保存了用户名与密码。如果未保存某个主机的用户名/密码，连接时会提示您提供该信息。

使用以下过程可向**收藏夹主机 (Favorite Hosts)**添加主机：

- 1 右键单击任何一个已连接的主机节点。
- 2 从弹出式菜单中选择**添加到收藏夹 (Add to Favorites)**。

从收藏夹主机中删除主机

使用如下步骤从**收藏夹 (Favorites)** 中删除主机：

- 1 在**首选项收藏夹 (Preferences Favorites)** 窗口中，突出显示要删除的主机。
- 2 单击**删除 (Remove)**。

重新连接主机

默认情况下，登录时将重新连接**收藏夹 (Favorites)** 下的主机。（登录时**重新连接 (Reconnect At Logon)** 被设置为**是 (Yes)**）。

把**登录时重新连接 (Reconnect At Logon)** 设置为**否 (No)** 即可避免启动时重新连接主机。

调整历史记录设置

若要调整历史记录设置，请输入要在**最大连接数 (Maximum Connections)** 的历史记录文件内存储其信息的服务器（主机）的数量（默认值为 10）。

最多可为 99 台主机存储信息。

按**应用 (Apply)** 可应用更改；按**重置 (Reset)** 可还原所作的更改；按**确定 (OK)** 可应用更改并关闭“首选项 (Preference)”窗口；按**取消 (Cancel)** 可放弃更改并关闭“首选项 (Preference)”窗口。

设置常规首选项

常规 (General) 选项卡供您用来设置显示与连接属性。

设置显示属性

可以设置“工具栏”与“透视栏”图标的显示属性。

图标文字属性可以设置为：

- 无文字 — 选择**图标 (Icons)**。
- 文字显示在右边或左边 选择**图标文字 (Icons with Text)**，然后再使用下拉菜单来选择位置。

设置连接属性

可以使用**连接后光标切换到新的主机 (Switch focus to new host on connection)** 复选框，准许或禁止连接到新的主机后更改透视。

设置高级首选项

高级 (Advanced) 选项卡准许您设置临时文件操作，以及重设首选设置。

退出时删除临时文件

通过选中**退出时删除临时文件 (Delete temporary files on exit)** 复选框，可以在退出 VEA 时删除所有临时文件。

如果想立即删除临时文件，请单击**立即删除 (Delete Now)** 按钮。

恢复默认设置

选择**恢复默认设置 (Restore Defaults)**，恢复应用程序与系统的默认设置。

设置语言首选项

若要设置语言首选项，请选择**语言 (Language)** 选项卡。然后可以把首选语言设置成 VEA 支持的、计算机机上可用的一种语言。选择包括：

- 英语 (英国)
- 法语 (法国)
- 日语 (日本)
- 韩语 (韩国)
- 简体中文 (中国)
- 繁体中文 (中国台湾)
- 英语 (美国)

设置控制台视图

控制台视图 (Console View) 选项卡可以设置：

- 未过滤的消息的最大数量
- 过滤器

未过滤的消息的数量

消息缓存 (Message Buffer) 值准许您设置“控制台视图 (Console View)”缓存可以存储的未过滤的消息数量的限制。默认情况下，缓存中存储的未过滤的消息数量被设置为 50。使用**输入限制 (Enter Limit)** 来修改此限制。

达到限制后，就从最老的消息开始丢失消息。

过滤消息

通过选择**激活过滤器 (Activate Filter)** 复选框，可以过滤 “控制台视图 (Console View)” 内的消息。仅仅显示满足定义的所有标准（**严重性 (Severity)**、**源 (Source)** 以及**分类 (Classification)** 标准的消息。标准可以定义为：

- **严重性 (Severity)** — 选择一种或几种：
 - **严重 (Critical)** — 表示重要事件，如系统崩溃或者无法恢复的数据丢失。
 - **警告 (Warning)** — 表示可恢复的错误，没有造成数据丢失
 - **错误 (Error)** — 表示数据丢失或功能失常。
 - **信息 (Information)** — 表示信息事件。
- **源 (Source)** — 定义提供消息来源的主机。（主机名称应采用逗号分隔。）
- **分类 (Classification)** — 消息的类型。（类型之间应由逗号分隔。）

设置用户帐户

用户帐户信息包括用户 id、域以及密码的详细信息。可以删除用户帐户，或者把它设置成默认的用户，用于所有的连接。

安全性设置供您用来验证鉴定代理。

查看对象和对象属性

系统中的对象显示在主窗口与 “表格视图” 之中，如 “**主窗口**”（第 10 页）所示。树视图是对象组的分层结构视图。表格视图显示由对象和一组数量有限的属性组成的表格。

在 VEA 客户机中，对象通常表示产品范围内的实体。例如，对于 Veritas Volume Manager，对象可能是指磁盘。可以使用视图来浏览对象并协助执行客户机控制台操作。

共有四个主视图：

- 位于左边的浏览视图，采用树形结构
- 位于右边的详细视图，采用表格结构
- “控制台” 视图，位于最下面
- “任务” 视图，位于最下面

VEA 提供了以下功能来简化在树结构和表格视图中查看对象的过程：

- 若要展开或折叠树中某一特定对象组节点下面的分层结构，请执行以下操作：单击该节点旁边的加号 (+) 或减号 (-) 图标。
- 要显示对象树中所列的某个对象组中的对象，请执行以下操作：单击该对象组。选定对象组中的所有对象即会出现在表格视图中。

- 若要显示表格视图中所列的某个对象组中的对象，请执行以下操作：
双击该对象组。该对象组中的所有对象即会出现在表格视图中。
(双击不包含其他对象 (子对象) 的对象，可显示该对象的“属性”窗口而不是其子对象。)
- 若要按特定属性对表格视图中的对象进行排序，请执行以下操作：
单击相应的属性列标题。要进行反向排序，请再次单击列标题。
- 要重定网格列的大小，请执行以下操作：
将指针放在列标题之间的分割线上，然后按住鼠标按钮，将列分割线拖到指定位置。
- 要重定左窗格 (树) 和右窗格 (表格视图) 的大小，请执行以下操作：
将指针放在垂直分割条上，然后按住鼠标按钮，将分割条拖到指定位置。

选择对象

在大多数 VEA 窗口中，都可以按照以下过程来选择表格视图对象：

- 选择单个对象：
单击该对象。
- 选择多个对象：
按住 **Ctrl** 键，然后选择对象。以此方式选择的对象不必是相邻对象。
- 选择一组相邻的对象：
选择第一个对象，按住 **Shift** 键，然后选择该组对象中的最后一个对象。也可以按住鼠标按钮，然后将指针拖到要选择的对象上来选择多个相邻对象。

浏览视图

浏览视图支持对树结构中的对象进行浏览和操作。此视图通常会显示以下节点：

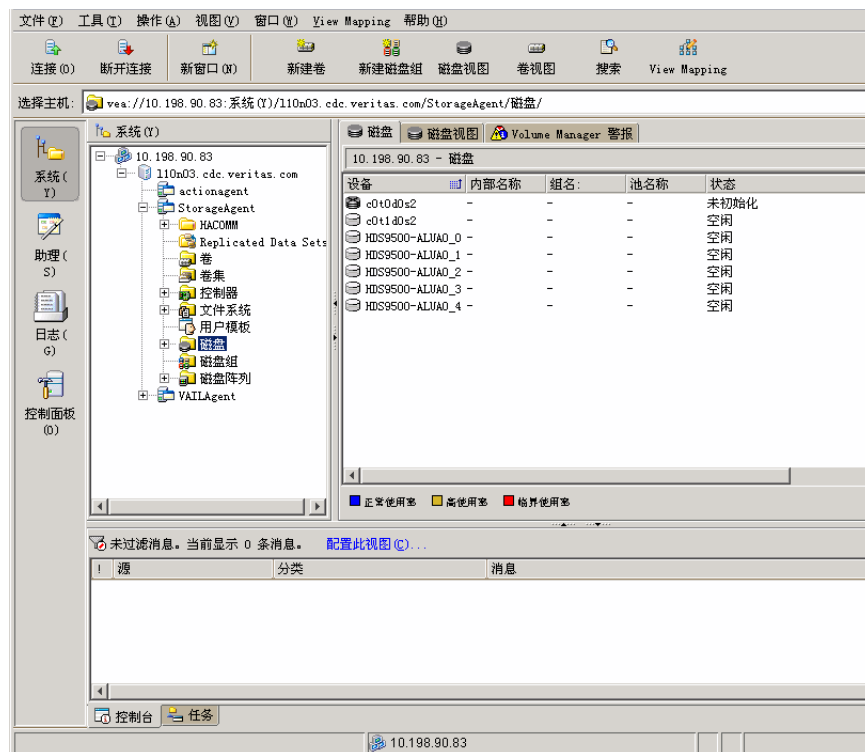
- “系统”节点：表示连接和断开连接的计算机系统，可通过图标来区分这些系统。
- “网络”节点：列出当前在给定域中运行的系统。
- “历史记录”节点：列出最近连接过的服务器。
- “收藏夹主机”节点：列出在启动时默认连接的主机。

系统对象放在名为 *组节点* 的容器中。组节点可以包含同一类型的对象，也可以包含不同类型的对象。在浏览视图中选择对象后，即可在详细视图中查看其详细信息。

详细视图

详细视图（图 2-1）以表格形式显示特定组节点中的多个对象，或只显示一个对象，具体取决于在浏览视图中选择的内容。

图 2-1 详细视图



控制台视图

控制台视图显示已连接主机的活动事件和警报。单击**控制台 (Console)**可显示客户机在用户会话期间收到的事件。这会显示会话生存期内所有主机的事件。

注意：服务器端的事件记录在服务器上。

任务视图

任务视图显示任务开始时间以及为其激发该任务的对象名称。

可以查看“任务日志”，获取历史任务信息（请参见“[查看任务日志](#)”（第 31 页））。

对象属性

每个属性都具有以下特性：

表 2-1 属性特性

属性类型	定义
类型	定义属性值；例如，布尔型、长度可变的整数和字符串。
标志	决定属性的某个特性（例如， <i>隐藏 (Hidden)</i> 或 <i>可显示 (Displayable)</i> ）。
名称	为属性指定的标识。
值	根据属性类型为其分配的值。

*属性集*是属性的集合。它可以包含属性数组（甚至另一个属性集）作为它的元素。包含一个或多个属性集的属性集称作*递归属性集*。

VEA 使用表格视图来显示对象的属性。表格中的一行代表一个对象，属性便是行中的列单元格。

执行任务

大多数 VEA 任务是通过先选择对象和/或任务，然后完成对所打开对话框的设置来执行的。可以从以下位置运行任务：

- 菜单栏
- 上下文相关的弹出式菜单
- VEA 任务助理

从菜单栏运行任务

连接到主机后，即可从主窗口菜单栏的**操作 (Actions)** 菜单中启动任务。上下文相关的**操作 (Actions)** 菜单可启动针对所选对象的任务。**操作 (Actions)** 菜单是动态的，可以根据树中或网格中选定对象的类型来更改其选项。

要使用**操作 (Actions)** 菜单对某个对象执行任务，请选择该对象，然后从**操作 (Actions)** 菜单中选择相应的任务。如果该操作启动了对话框或向导，请在对话框（或向导）中完成必要的操作。

从弹出式菜单中运行任务

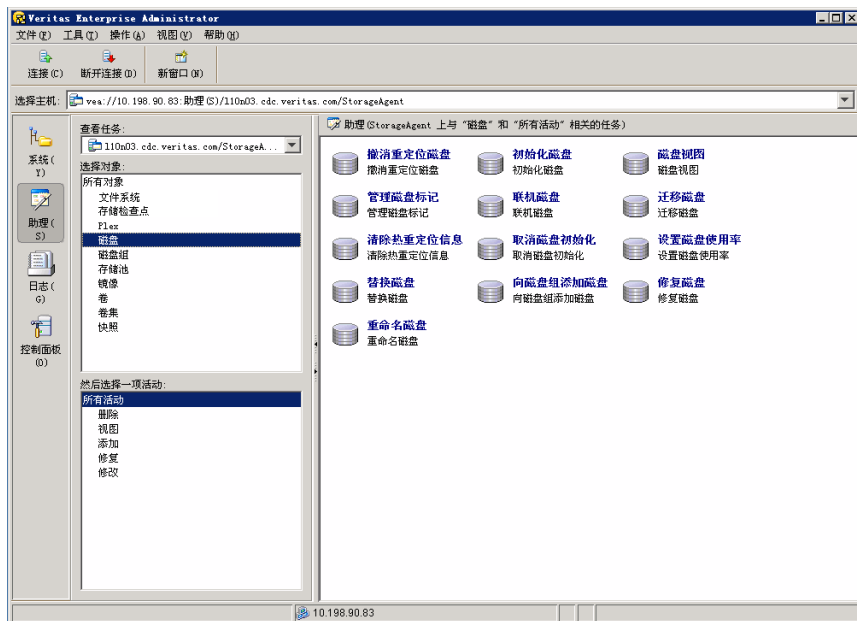
连接到主机之后，就可以使用上下文相关的弹出菜单来启动所选对象的任务。弹出菜单提供访问任务的途径或者适合于所选对象的各种选项。主窗口和其他大多数窗口中均提供了弹出式菜单。

- ◆ 若要使用弹出式菜单对某个对象执行任务，请右键单击该对象，然后在弹出式菜单中选择相应的任务。如果该操作启动了对话框或向导，请在对话框（或向导）中完成必要的操作。

从“任务助理”运行任务

连接到主机之后，就可以使用“VEA 任务助理”启动所选对象与活动的任务，如图 2-2 所示。

图 2-2 VEA 任务助理



连接和断开主机与域

通常，系统主机上会安装多个 Symantec 产品。为了能够使用这些产品，客户机控制台需要通过认证通道连接到系统上。

VEA 可以同时访问和显示多台主机。

- [连接到主机或域](#)
- [登录认证](#)
- [断开与主机的连接](#)
- [在连接的主机之间切换](#)

连接到主机或域

先应按如下办法接入系统：

- 使用 VEA 助理
- 单击**文件 (File)**-->**连接 (Connect)**
- 单击“连接”工具栏图标

随即显示**连接**对话框。现在可以：

- 单击**浏览**，选择“收藏夹”主机
- 在如下字段中填写数据，然后再单击**确定 (OK)**：
主机名称 (Hostname)—
从下拉列表中选择，或者输入 服务器 主机的名称、IP 地址或认可的域名。
- 选中其中一项：
 - **连接使用 (Connect Using):**
显示默认用户帐户（如果已设置）(Displays the default user account, if one has been set)
 - **使用其他用户帐户连接 (Connect using a different user account)**

注意：主机的登录凭据等同于 服务器 主机根凭据、**root** 以及密码。更多信息，请洽询系统管理员。

- 提示时提供密码 (Supply the password when prompted)。输入服务器的 root 帐户的密码。选中**记住密码 (Remember Password)** 框可将密码保存在计算机上。
现在即可连接主机了。

注意：在要管理的计算机上，密码文件或相应网络信息名称服务 (NIS) 表格中必须有用户名和密码项。

登录认证

可通过三种认证体制与服务器建立连接。

- 静默登录（仅限 Windows 平台）：如果服务器在本地，即在同一台计算机上同时运行 VEA 客户机和服务器，就可以通过这种方式登录。如果用户已使用管理员权限登录，则不需要提供用户名和密码。（使用基本连接对话框。）
- 本机登录：需要用户名和密码以对用户进行认证。（使用展开的连接对话框。）
- DCOM 认证（仅限 Windows 平台）：如果用户已经以管理员身份登录到域，则不需要提供用户名和密码来进行认证（输入服务器名并单击**确定 (OK)**后，基本连接框会展开），用户可以直接连接到服务器上。这种认证需要使用管理员权限启动服务器。
如果用户没有管理员权限，将使用“本机登录”体制建立连接。

断开与主机的连接

断开连接 (Disconnect) 过程将断开主机与当前 VEA 会话的连接。主机断开连接后，在建立新的连接前，VEA 将无法管理该计算机。

- 1 右键单击要断开的计算机的图标。
- 2 从菜单栏上的“文件”菜单中选择**断开连接 (Disconnect)**。
- 3 出现一个确认对话框，单击**是 (Yes)**以结束远程连接。
- 4 在左侧树视图中，该计算机的图标将消失。

如果由于任何其他原因导致连接断开，则会出现一条说明连接已终止的消息，而左侧树视图中该计算机的图标也随之被删除。需要单击**确定 (OK)**以关闭消息框。要恢复对断开主机的访问，必须重新连接到该主机。

在连接的主机之间切换

可以在连接的主机之前切换 VEA 控制台显示：

- 选择**视图 (View) > 连接 (Connection)**。
- 从显示的连接的主机一览表中选择要显示的主机。
显示随即出现变化，以显示所选主机的信息。

退出 VEA 客户机

要退出 VEA 客户机，请选择**文件 (File) > 退出 (Exit)**。
也可以使用窗口右上角的“关闭”按钮关闭客户机。

查看不同的产品

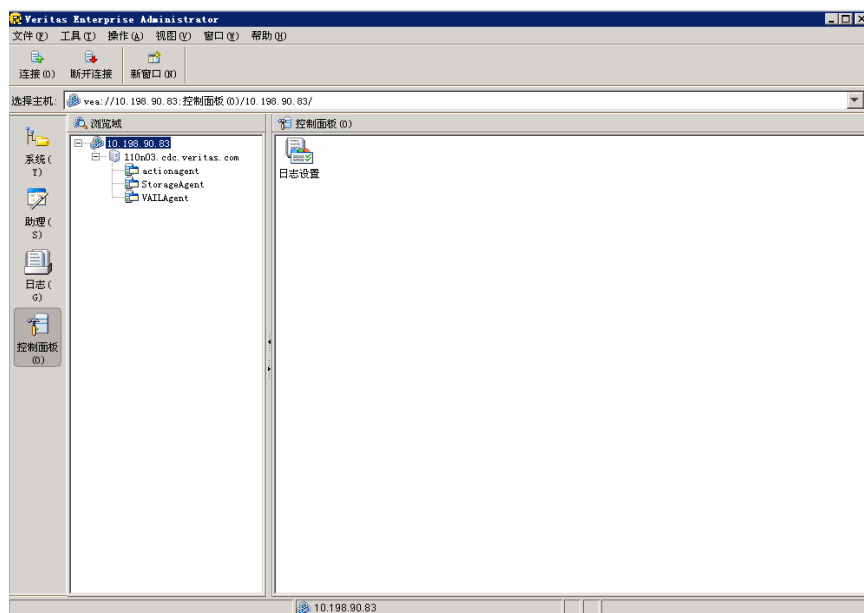
使用 VEA 可以同时访问不同系统上的多个产品，并且可以查看每个产品以 VEA 客户机的语言形式存在的版本（如果有）。

例如，如果从显示法语的 VEA 客户机连接到在显示法语的远程 Solaris 系统上运行的 Veritas Volume Manager，则 VEA 客户机窗口中将显示法语文字。如果此时将同一 VEA 客户机（显示法语）连接到在显示英语的远程 Linux 系统上运行的 SAN Appliance，并且 SAN Appliance 有法语版本，则 VEA 客户机以法语显示所有内容。如果 SAN Appliance 只有英语版本，则 VEA 客户机以英语显示 SAN Appliance 信息。

使用控制面板

使用控制面板可以查看和修改应用程序设置。选择控制面板时，将在右侧窗格中打开控制面板视图。

图 2-3 控制面板



查看警报日志

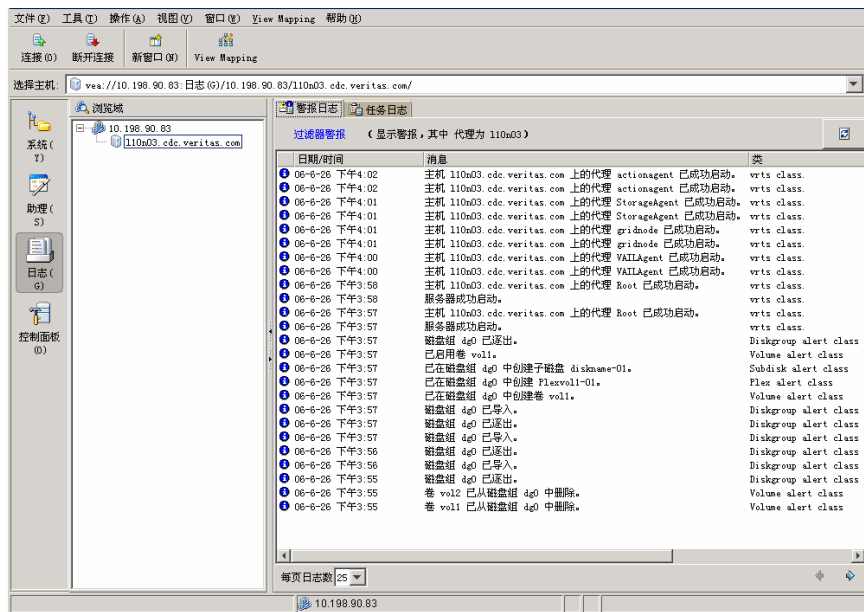
警报日志位于服务器上，它记录有关服务器的信息，如引发的警报。

连接到主机（服务器）之后，单击“日志 (Logs)”与“警报日志 (Alert Log)”选项卡即可显示日志信息的快照。

服务器可能有一个或多个警报日志文件，具体视策略而定。如果服务器有多个警报日志文件，则会显示一个下拉框，以便您从中选择所需的日志文件。

警报信息以详细视图的模式显示。一组中最多可以包含 25 个警报。

图 2-4 警报日志



上一组和下一组警报

“上一组警报”和“下一组警报”按钮位于详细视图下面。

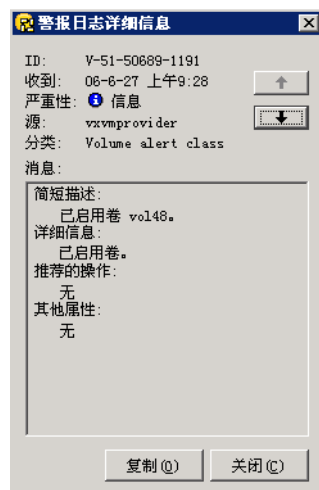
单击“下一组警报”按钮可显示下一组警报。当前的一组警报会随即替换为下一组警报。如果事件日志中没有其他警报，则仍显示当前的一组警报。

单击“上一组警报”按钮可显示上一组警报。当前的一组警报会随即替换为上一组警报。到达第一组警报时，由于没有更早的警报，“上一组警报”按钮将被禁用。

查看警报详细信息

选择警报并双击警报即可查看特定警报的详细信息。随即打开一个新的窗口来显示警报的详细信息。

图 2-5 警报详细信息



查看任务日志

任务日志位于服务器上，它与事件日志类似，但记录的是有关任务对象的信息。可以在客户机上显示任务日志信息的快照。

在连接到主机（服务器）后，可以通过在树视图中选择“日志”下面的“任务日志”节点来显示服务器的任务日志。服务器可以有一个或多个任务日志文件，具体视策略而定。如果服务器有多个任务日志文件，则会显示一个下拉框，以便您从中选择所需的日志文件。

客户机从服务器的日志文件中获取最新的一组任务，并在详细视图中显示任务信息。一组中最多可以显示 25 个任务。

上一组和下一组任务集

“上一组任务”和“下一组任务”按钮位于详细视图下面。

单击“下一组任务”按钮可显示下一组任务。当前的一组任务会随即替换为下一组任务。如果事件日志中没有其他任务，则仍显示当前的一组任务。

单击“上一组任务”按钮可显示上一组任务。当前的一组任务会随即替换为上一组任务。到达第一组后，由于没有更早的任务，“上一组任务”按钮将被禁用。

任务详细信息

可以查看特定任务的详细信息。选择任务并单击“详细信息”。随即打开一个新的窗口来显示任务的详细信息。

配置日志

可以从客户机中配置服务器任务与警报日志：

- 1 在树视图中选择“控制面板”节点。将显示详细视图，并列出了所有配置应用程序。
- 2 双击“日志设置”配置应用程序可启动该程序。

可以把最大日志大小设定在 10 KB 与 2 MB 之间。默认的日志大小为 500 KB。

打印视图

单击**文件 (File) > 打印 (Print)** 可以打印右窗格中的某些视图。

打印功能由服务器决定，也就是说，只有当服务器上安装的 VEA 支持打印时，**打印 (Print)** 和**页面设置 (Page Setup)** 功能才会出现。同时也意味着，即使**打印 (Print)** 功能可用，**页面设置 (Page Setup)** 也可能显示为禁用。

打印时将打印整个视图，包括可能滚动到屏幕以外的任何信息。如果显示的视图有多个选项卡，将只打印与显示的选项卡有关的信息。

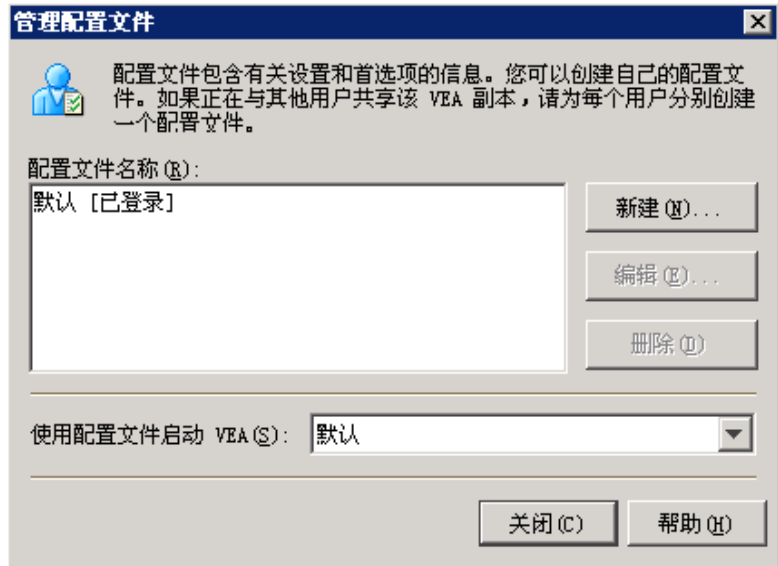
管理用户配置文件

通过使用用户配置文件功能，在同一台计算机上运行 VEA 的每个用户都可以保留其各自的首选项、连接历史记录和收藏夹信息。

要使用用户配置文件功能，请选择**工具 (Tools) > 管理配置文件 (Manage Profiles)**。此时将出现“管理配置文件(Manage Profiles)”对话框。您可以在其中：

- 设置在启动 VEA 时使用的配置文件（[选择启动配置文件](#)）
- 创建新的配置文件（[创建新配置文件](#)）
- 更改密码（[更改密码](#)）
- 删除配置文件（[删除配置文件](#)）

图 2-6 用户配置文件



选择启动配置文件

首次调用 VEA 时，它会创建一个默认启动配置文件（默认文件）。在单用户环境中使用 VEA 时，默认配置文件特别有用，原因是您可以使用默认配置文件而不必创建其他配置文件。

您不能删除或修改默认配置文件；该配置文件没有密码保护。

您也可以选择自己的启动配置文件（在**启动时使用 (Startup using)** 中）。另外，还可以选择让系统在您每次登录时询问要使用哪个配置文件。

创建新配置文件

选择**新建 (New)** 按钮可创建新的配置文件。这会打开“新建配置文件”对话框。

然后输入所需的配置文件名称。配置文件名称中不能包含以下字符：

```
" ~!@#$%^&*()=+-[]{}\\|'\";:.,<>/?`"
```

还可以选择使用密码。

注意：您必须记住该密码，因为密码一旦忘记就无法找回，这样您就无法在以后的操作过程中删除配置文件。（空白密码或只包含空格的密码不被视为密码，使用这种密码的配置文件将被标记为没有密码。）

更改密码

选择配置文件，然后单击**编辑 (Edit)**以更改配置文件的密码。这会打开“编辑配置文件 (Edit Profile)”对话框。

若要更改密码，需要知道当前密码。

删除配置文件

选择配置文件，然后单击**删除 (Delete)**以删除配置文件。随后，系统将提示您确认删除配置文件。

如果选定配置文件有密码保护，随后将提示您输入密码。

防火墙支持

在 VEA 中，客户机使用特定的端口号连接到服务器，这个端口号是 2148。为通过防火墙连接到服务器，防火墙上的一个端口被映射到 VEA 服务器的 2148 端口。

当客户机希望通过防火墙连接到服务器时，需要按以下格式指定主机和端口。

```
Firewallhost:port
```

其中：

Firewallhost 是防火墙的名称或 IP 地址。

port 是防火墙上从内部映射到 VEA 服务器的端口。

当客户机连接到服务器时，VEA 客户机在连接主机列表中显示它连接到的主机名（服务器名），而不是防火墙与端口的组合。历史记录和收藏夹节点中也会显示该主机名。防火墙和端口信息存储在用户配置文件 (**wallet**) 中，用于与同一服务器进行后续连接。防火墙与端口组合只显示在连接对话框中。

示例 1

如果 a.b.c.d 是一台防火墙计算机，则

a.b.c.d 上的端口 1234 = veaserver1 上的端口 2148，且

a.b.c.d 上的端口 3456 = veaserver2 上的端口 2148

...

依此类推。

如果客户机此时想连接到 veaserver1，它应该在连接框中指定以下内容：

```
a.b.c.d:1234。
```

这样就可以连接到 veaserver1，并在连接的主机、历史记录及收藏夹数据库中显示 veaserver1。*firewall:port* 组合存储在 **wallet** 中，供以后在该用户请求连接到服务器时使用。

示例 2

客户机 ----> Internet ----> 防火墙 ----> 服务器
和

客户机 ----> 防火墙 ----> 服务器

需要完成以下工作：

- 1 将服务器 A 上的端口 2148 的别名设为防火墙计算机上的某个端口。
- 2 将 Pf 设为防火墙计算机 F 上的端口，该端口是服务器 A 上端口 2148 的别名。
- 3 使用 GUI 连接到 F 上的端口 Pf。您实际上是在管理服务器 A。

注意：VEA 使用匿名 Diffie Hellman 密钥交换算法，因此容易受到“中间人”的攻击。考虑到这种情况，如果要通过 Internet 连接，建议使用 SSH 或某种隧道软件。如果使用 SSH，则要设置从客户机到防火墙端口 Pf 的端口转发，并使用 SSH 进行隧道连接。

示例 3

对于通过（穿过）防火墙转发 2148 的情况：

- 1 将计算机 A 与 B 设为防火墙安全端的服务器。
- 2 将客户机放在 Internet/Intranet 端
客户机 ---> 防火墙 ---> A|B
- 3 配置客户机上的 TCP/IP 路由，以便将发往 A|B 的数据包路由到防火墙 F。
- 4 根据需要将 A 与 B 添加到 /etc/hosts（或等同位置）以进行名称解析。
- 5 连接到 A 或 B 或者两台计算机（取决于要管理哪台计算机）。

辅助功能

可使用以下方法来增强辅助功能：

- [键盘快捷方式](#)
- [对话框](#)

键盘快捷方式

可通过 *加速键* 和 *助记键* 来实现键盘快捷方式。

加速键

加速键是用来快速访问 GUI 功能的组合键。使用它们可以通过键盘而不是鼠标来操作计算机。有时，使用加速键可以更快地访问命令，对于有经验的用户或因身有伤残而无法操作鼠标或无法同时按多个键的用户而言，尤其如此。加速键可以是一次击键，也可以是连续的两次或多次击键（而不是同时击键）。有些用户无法使用鼠标，而另一些用户则是喜欢键盘比喜欢鼠标多一些。

助记键

助记键是单次击键，用于激活菜单项等组件。按一个助记键相当于单击一次鼠标。可以使用助记键来选择菜单项，方法是：按 <Alt> 键进入菜单下拉模式，再按一个键打开菜单，然后按另一个键选择菜单项。例如：

- 按 <Alt> 键可进入菜单下拉模式
- 按 <f> 键可访问“文件”菜单
- 按 <o> 键可激活“打开”命令

助记键不区分大小写。可以按顺序而不必同时按下各键。

键盘映射约定

以下几部分列出了相对于 Microsoft 键盘约定的例外情况和补充内容：

- VEA 相对于 Microsoft 键盘约定的例外情况
- VEA 对 Microsoft 键盘约定的补充
- VEA 帮助对 Microsoft 键盘约定的补充

VEA 相对于 Microsoft 键盘约定的例外情况

表 3-1 汇总了 VEA 实现的助记键和加速键与 Microsoft 键盘约定之间的键盘差异：

表 3-1 VEA 相对于 Microsoft 键盘约定的例外情况

约定	助记键	加速键
取消 (C)	C	Alt C、 Esc
确定 (O)	O	Alt O
刷新 (E)	E	无
是	无	无
否	无	Esc
Shift+F10	A	Alt A

VEA 对 Microsoft 键盘约定的补充

表 3-2 汇总了在 VEA 实现的助记键和加速键中，针对 Microsoft 键盘约定的补充内容：

表 3-2 VEA 对 Microsoft 键盘约定的补充

约定	助记键	加速键
操作 (A)	A	Alt A。对所选菜单项使用此加速键（而不是 Shift+F10）可以打开“操作”菜单的上下文菜单。
添加类别 (A)	A	无
添加 (D)	D	Alt D
连接 (C)	C	无
目录 (C)	C	无
立即删除	无	无
退出时删除临时文件 (E)	E	Alt E

表 3-2 VEA 对 Microsoft 键盘约定的补充

约定	助记键	加速键
断开 (D)	D	无
历史记录中的项数 (N)	N	Alt N
密码 (P)	P	Alt P
上一个 (P)	P	Alt P
覆盖日志文件 (W)	W	Alt W
此后覆盖日志文件 (A)	A	Alt A
覆盖此前的日志文件 (O)	O	Alt O
删除 (E)	E	Alt E
重新扫描 (S)	S	无
重置 (R)	R	Alt R
设置为默认值 (S)	S	Alt S
记住密码 (R)	R	Alt R
用户名 (U)	U	Alt U

VEA 帮助对 Microsoft 键盘约定的补充

表 3-3 汇总了在 VEA 实现的助记键和加速键中，针对 Microsoft 键盘约定的补充内容：

表 3-3 VEA 与应用程序帮助对 Microsoft 键盘约定的补充

约定	助记键	加速键
在主题中查找 (F)	F	Ctrl + F
查找下一个 (N)	N	F3
查找上一个 (P)	P	无
隐藏浏览选项卡 (H)	H	无
索引 (I)	I	无
打印 (P)	P	无
搜索 (S)	S	无
同步 (N)	N	无

对话框

对话框通常包含为程序设置选项或配置所需要的多组控件。

可以通过以下方式选择名称中包含加下划线字母的控件：在对话框处于活动状态时，按 ALT + 下划线字母。使用 TAB 键可在各控件间移动键盘焦点，但焦点序列中包含的控件以及序列顺序因应用程序而异。通常，TAB 键不访问无法更改的项目。箭头键用于在列表框、选项控件组或页面选项卡组内移动。可以使用箭头键在其他控件间移动键盘焦点，但此行为不可靠。无法使用的选项显示为灰色，用户不能选择这些选项。

这里介绍的控件通常会出现对话框中，但也可能出现在其他环境中。

命令按钮，如**确定**按钮，使用在对话框中提供的信息执行命令。其他命令按钮可以取消命令或从其他选项中进行选择。

使用带有省略号 (...) 的命令按钮可以打开另一个对话框，以便在其中提供更多信息或确认操作。

最初带有深色边框的按钮表示默认按钮。任何时候按 ENTER 键均可选择具有深色边框的按钮。使用 TAB 键可将键盘焦点移至下一个控件，同时按 SHIFT 键可反向移动。将键盘焦点移至某个命令按钮时，该按钮会暂时显示深色边框，但当键盘焦点不在该命令按钮上时，深色边框会重新回到默认按钮上。按空格键可选择您使用 TAB 键选取的命令按钮。如果存在“取消”按钮，则按 ESC 键可立即选择该按钮。按命令按钮的访问键会立即执行该命令。

复选框使用 TAB 键可在各复选框间移动；使用空格键可将复选框更改为下一种状态。按复选框的访问键也可以将焦点移至复选框处并更改其状态。

选项控件（亦称单选按钮）用于从一组选项中选择一项。（与复选框类似，选项按钮可以表示两种或三种状态。）在某些应用程序中，同时按 CTRL 键可以移至该按钮（但不选择该按钮），然后可以使用空格键选择当前选定的选项按钮。按选项控件的访问键也可以将焦点移至控件处并选择它。

选项卡式页面用于在一个对话框中放入多个选项。它们看上去有点像笔记本的分隔标签。每个页面均包含不同的控件（如复选框或选项控件）组。使用 TAB 键可将焦点移至当前所显示页面的选项卡。按页面选项卡的访问键也可以将焦点移至选项卡处并显示其页面。

表 3-4 汇总了选项卡式页面中按键的操作：

表 3-4 选项卡式页面

按键	操作
CTRL+PAGE DOWN 或 CTRL+TAB	切换到下一个选项卡并显示页面。
CTRL+PAGE UP	切换到上一个选项卡并显示页面。
向下箭头或向上箭头	选择下一行或上一行中的选项卡并显示页面。
向右箭头或向左箭头	当焦点位于选项卡选择器上时，可以选择当前行中的下一个或上一个选项卡并显示页面。

滑块显示为垂直或水平规尺上的指示器。滑块可以显示并设置连续范围中的值，如速度、亮度或音量。使用 **TAB** 键或相应的访问键可将焦点移到滑块上。

数字显示框显示为文本框，内含用于从固定值列表中进行选择的上下箭头。使用 **TAB** 键可以将键盘焦点移至文本框，然后在其中输入一个有效值，或使用向上箭头或向下箭头选择相邻的上一个或下一个值。

列表框可以显示一系列可用选项。如果打开的列表框未能显示全部选项，那么在列表中移动选定项会使列表滚动，从而显示剩下的选项。使用 **TAB** 键或按相应的访问键可将焦点移到列表框上。

单选列表框每次只允许从列表中选择一项。使用向上箭头或向下箭头可以选择列表项。移至另一列表项将自动取消选择所有其他项目。

下拉列表框默认情况下只显示选定项目。控件的右侧有一个小按钮，上面显示了一个下指箭头。可以单击该箭头来显示列表中的其他项目。还可以使用 **ALT+** 向下箭头、**ALT+** 向上箭头或 **F4** 键来显示或隐藏列表。在其他方面，下拉列表框的功能与普通的单选列表框类似。

扩展选择列表框支持选择单个项目、一批项目或两者的组合。像在单选列表框中那样选择某个项目后，按住 **SHIFT+** 浏览键可以选择或取消选择多个项目。

多重选择列表框的列表通常较长，需要单独（而不是批量）选择的项目也更多。浏览到项目时并不会自动选择它们；选择某个项目也不会更改其他选择的状态。按空格键可以选择或取消选择项目。

组合框和**下拉组合框**是附带编辑框的列表框。可以通过两种方式进行选择：在编辑框中键入内容或使用标准命令从列表中选择。

表 3-5 汇总了组合框中按键的操作：

表 3-5 组合框和下拉组合框

按键	操作
向上箭头或向下箭头	选择上一个或下一个项目。在扩展选择列表框中，同时按 SHIFT 键可选择更多项目，而同时按 CTRL 键可以移至某个项目但不选择它。在多重选择列表框中，可以进行移动而不更改选择。
PAGE UP 或 PAGE DOWN	选择上一屏或下一屏的项目。在扩展选择列表框中，同时按 SHIFT 键可选择更多项目，而同时按 CTRL 键可以移至某个项目但不选择它。在多重选择列表框中，可以进行移动而不更改选择。

编辑控件是用于显示或编辑文本的方框。使用 **TAB** 键或相应的访问键可将焦点移到编辑控件上并选择文本。

术语表

ASL

一种可动态加载的库，用于发现磁盘阵列的属性。

CFS

集群文件系统。一种以集群（共享）模式在所选卷上装入的 VxFS 文件系统。

DCO

一种用于存放保留式快速重同步跟踪信息的 Volume Manager 对象。

DDI

DDI 属性是主要用在 Solaris 操作系统中的设备驱动程序属性。

DDL

设备发现层。一种 VxVM 工具，用于发现 VxVM DMP 操作所需的磁盘属性。

DMP

Veritas Volume Manager 动态多径处理工具。

DRL

一种跟踪镜像写入不一致性的 VxVM 体制，可帮助在系统崩溃后对镜像进行快速重同步。虽然使用了 *日志* 一词，但内部 DRL 是以 *映射* 方式实现的。

GUI

图形用户界面。

LUN

逻辑单元号。阵列中的每个磁盘都有一个 LUN。也可将磁盘分区分配 LUN。

Plex

卷及其数据的副本。每个卷可以有几个 Plex。镜像和 Plex 这两个术语是同义词。

VxFS

Veritas File System。

VxVM

Veritas Volume Manager。

按钮

一种窗口控件，用户单击它可启动任务或显示另一对象（如窗口或菜单）。

菜单

一组选项或任务。要选择菜单项，请先指向它，然后单击鼠标。

菜单栏

一个菜单条，其中包含一组用于当前窗口的菜单。菜单栏通常放在窗口的顶部。

“操作”菜单

一个上下文相关菜单，其菜单选项可自动更改以匹配选定的对象类型。默认情况下，**操作 (Action)** 菜单呈灰色。在选定某个对象后，就可使用**操作 (Action)** 菜单访问与所选对象对应的任务。

磁盘名

Veritas Volume Manager 磁盘的名称（或**磁盘介质名称**）。这是由 **VxVM** 或管理员为磁盘指定的逻辑名称。

磁盘阵列

由磁盘组成的阵列。

磁盘组

由 **VxVM** 控制并共享公共配置的一组磁盘。磁盘组配置是一组记录，其中包含有关现有 **Veritas Volume Manager** 对象及其相互关系的详细信息（如磁盘和卷属性）。每个磁盘组都有一个由管理员分配的名称。用户只能在属于磁盘组的磁盘上创建卷。

磁盘组的组织原则

组织原则与磁盘组相关联。这类磁盘组上有存储池。在这样的磁盘组上创建的卷由 **ISP** 维护。不能在这类磁盘组上创建传统的卷。您可以选择不将组织原则与磁盘组关联。

存储池 - 数据池、克隆池

存储池与磁盘组相关联。存储池是通过模板、功能和策略定义的。操纵存储池的策略决定是加大存储池以适应更多的存储，还是使用当前与存储池没有关联的模板。

存储池有两种类型：数据池和克隆池。首先创建的是数据池。磁盘组内创建的所有其他存储池均为克隆池。

单选按钮

一组用于选择可选设置的按钮。无论何时，只能选择这组按钮中的一个按钮。这些按钮始终在开和关之间切换。

弹出式菜单

仅在单击特定对象或区域时才会出现的上下文相关菜单。

动态多径处理

请参见 **DMP**。

对话框

一种窗口，用户在其中将信息提交给 **VxVM**。对话框可以包含可供选择的按钮和 / 或接受信息的字段。

“对象视图”窗口

一种窗口，用于显示特定磁盘组中卷、磁盘和其他对象的图形视图。当对象的属性发生改变时，此窗口中显示的对象将自动更新。此窗口可以显示有关卷和磁盘的详细信息或基本信息。

对象树

Veritas Volume Manager 对象和系统上的其他对象的动态分层结构视图。树中的每个节点表示一组类型相同的对象。

对象组

一组类型相同的对象。每个对象组都具有组图标和组名称。在 **VxVM** 中，对象组包括磁盘组、磁盘、卷、控制器、空闲磁盘池磁盘、未初始化的磁盘和文件系统。

分割条

将窗口的两个窗格（如对象树和网格）隔开的细条。可以通过分割条来调整窗格的大小。

复选框

一种用于选择可选设置的控件按钮。复选标记通常表示复选框被选中。

工具栏

用于访问 VERITAS Volume Manager 窗口的一组按钮。这些窗口包括：另一个主窗口、任务请求监视器、警报监视器、搜索窗口和自定义窗口。

功能

您可以创建具有特定功能的卷。功能是用于表示功能所具有的含义的简单名称。存储空间是根据您的请求分配的。例如，可以要求某个卷“性能好”而且“可靠”。这些都是具有条带列数或镜像个数等参数的功能。

规则

规则指定存储分配条件。用于定义存储区选择和存储区布局。规则是用 ISP 语言编写的简单语句。

滚动条

一个滑动控件，用于显示窗口中不同部分的内容。

集群

共享一组磁盘的一组主机（节点）。

集群文件系统

参见 CFS。

间隙

不包含 Veritas Volume Manager 对象（子磁盘）的磁盘区域。

节点

在 VxVM 树中，节点是指挂接在树上的元素。

在集群环境中，节点是指集群中的主机。

警报

系统中的对象发生错误或故障后的指示。当对象出现故障或发生错误时，即会显示警报图标。

警报监视器

一种窗口，提供与发生故障或错误的对象有关的信息。

警报图标

指示系统中的对象发生错误或故障的图标。警报图标通常出现在主窗口的状态区以及受影响对象的组图标之上。

镜像

卷及其数据的副本。每个卷可以有几个镜像。镜像和 Plex 这两个术语是同义词。

卷

由一个或多个物理磁盘的某些部分组成的虚拟磁盘或实体。

“卷布局细节”窗口

显示卷及其组件的图形视图的窗口。当卷的属性发生改变时，此窗口中显示的对象不会自动更新。

“卷到磁盘的映射”窗口

显示卷及其基础磁盘的表格视图的窗口。此窗口还可以显示每个磁盘上的子磁盘和间隙等详细信息。

卷集

卷集功能为 Veritas File System (VxFS) 的多设备文件系统增强功能提供支持。卷集允许将多个卷视为具有一个逻辑 I/O 接口的单个对象。

靠接

将主窗口与子窗口分开或挂接。

快速重同步

一种 VxVM 功能，用于在重新挂接以前由于快照或分离操作而被分割的失效镜像时，对其进行快速重同步。

浏览对话框

用于查看和 / 或选择系统中现有对象的对话框。大多数浏览对话框由树和网格组成。

命令日志

一种日志文件，包含在当前会话和以前会话中执行的 Veritas Volume Manager (VxVM) 任务的历史记录。对于每项任务，都列出任务发起者、开始 / 结束时间、任务状态以及用于执行该任务的低级命令。

启动

启动一项任务或打开一个窗口。

任务请求监视器

一种窗口，用于显示在当前 VERITAS Volume Manager 会话中执行的任务的历史记录。每项任务连同任务发起者、任务状态以及任务开始 / 完成时间一并列出。

任务属性窗口

一种窗口，用于显示与“任务请求监视器”窗口中所列任务有关的详细信息。

设备发现层

请参见 DDL。

设备名

物理磁盘设备的名称（或磁盘访问名称）。

属性窗口

一种窗口，用于显示有关选定对象的详细信息。

树

系统中对象的动态分层结构视图。树中的每个节点表示一组类型相同的对象。

数据更改对象 (DCO)

请参见 DCO。

“搜索”窗口

VERITAS Volume Manager 搜索工具。“搜索”窗口提供了一组可用于搜索系统对象的搜索选项。

图形视图

用于显示对象的图形视图的窗口。在 VxVM 中，图形视图包括“对象视图”窗口和“卷布局细节”窗口。

网格

对象及其属性的表格化显示。网格中列出 Veritas Volume Manager 对象、磁盘、控制器或文件系统。网格显示当前在对象树中选定的组图标所属的对象。网格是动态的，其内容会不断更新以反映对象更改。

未初始化的磁盘

不受 VxVM 控制的磁盘。

用户模板

用户模板是由用户定义的、用于简化任务的功能、模板和规则的集合。可以将希望卷具有的功能分组，然后将这些功能与规则一起保存为用户模板。

脏区日志

请参见 DRL。

阵列支持库

请参见 ASL。

主窗口

VERITAS Volume Manager 主窗口。此窗口包含用于显示系统上的卷、磁盘和其他对象的树和网格。主窗口还包含菜单栏、工具栏和一个可选的命令启动器。

主机

一台计算机或一个系统。

状态区

主窗口中的一个区域。当对象发生故障或遇到其他某种错误时，该区域中会显示警报图标。

子磁盘

形成逻辑磁盘段的一组相邻的磁盘块。子磁盘与 plex（镜像）关联以形成卷。

子级

属于某个对象组的对象。

组图标

表示特定对象组的图标。

索引

字母

DCOM 认证 28

VEA

 辅助功能 37

 启动 16

VEA 控制台 7

 描述 7

VEA 任务助理 26

A

安全性 8, 16

B

帮助 12

“帮助”菜单 12

本机登录 28

编辑键 37

C

菜单

 帮助 12

 窗口 12

 弹出式 26

 类型 11

 上下文相关 26

 首选项 11

 文件 25

 选定 25

 选项 11

 运行任务 25

“操作”菜单 12

查看对象

 和对象属性 22

重新扫描 12

窗口

 重定大小 11

 主窗口 10

窗口菜单 12

从收藏夹中删除 20

D

打印视图 32

登录时重新连接 20

断开与远程计算机的连接 28

对话框

 辅助功能 37

对象

 查看 22

 排序 23

 显示 22

 选择 23

对象属性 25

对象树 11

多主机支持 8

F

访问任务 25

分割条 11

服务器 16

辅助功能 37

G

高级首选项

 设置 21

“工具”菜单 11

工具栏 12, 20

J

加速键 37

监视

 警报 12

键

 编辑 37

键盘

- 映射 37
- 将对象排序 23
- 进行多重选择 13
- 警报
 - 图标 12
- 警报日志 30
- 静默登录 28

K

- 客户机 16
- 控制面板 29

L

- 连接首选项 19
- 浏览视图 23

P

- 配置日志 32

Q

- 启动 VEA 16

R

- 任务
 - 从菜单 25, 26
 - 访问 25
 - 控制 13
 - 属性 13
 - 运行 25
- 任务日志 31
- 日志
 - 警报 30
 - 配置 32
 - 任务 31
- 日志策略 33

S

- 上一组/下一组警报 30, 31
- 设置高级首选项 21
- 设置控制台视图 21
- 设置系统 16
- 设置显示属性 20
- 设置用户帐户 22

- 使用“任务助理”运行任务 26
- 视图

- 输出 32
- 视图菜单 12
- 收藏夹 19
- 首选项
 - 连接 19
 - 设置 11
 - “选项”菜单 11
- 属性集 25
- 树
 - 对象 11

T

- 弹出式菜单 26
- 添加主机 19
- 透视 20

W

- 网络
 - 已定义 11
 - “文件”菜单 11, 25

X

- 系统
 - 设置 16
- 显示
 - 对象 22
 - 对象属性 22
- 详细视图 24
- 选定菜单 25
- “选项”菜单 11
- 选择
 - 多重 13
- 选择对象 13, 23

Y

- 移走 12
- 映射
 - 键盘 37
- 用户配置文件 32
- 远程管理 7
- 运行任务 25

Z

在连接的主机之间切换 28

主窗口

 描述 10

 状态区 12

主机

 访问多台主机 8

 已定义 11

助记键 37

状态区 12

