

Guide de configuration de NetBackup Self Service

7.7.3

Version du document : 1

Guide de configuration Veritas NetBackup Self Service

Version du document : 7.7.3

Mentions légales

Copyright © 2016 Veritas Technologies LLC. Tous droits réservés.

Veritas, le logo Veritas et NetBackup sont des marques commerciales ou des marques déposées de Veritas Technologies LLC ou de ses affiliés aux États-Unis et dans d'autres pays. Les autres noms peuvent être des marques commerciales de leurs détenteurs respectifs.

Ce produit peut contenir des logiciels tiers pour lesquels Veritas est tenu de mentionner les tiers concernés ("Programmes tiers"). Certains des Programmes tiers sont disponibles sous licence "open source" ou gratuite. Le contrat de licence accompagnant le logiciel ne modifie aucun des droits ou obligations que vous pouvez avoir sous ces licences de source ouverte ou de logiciel gratuit. Reportez-vous au document des mentions légales tierces accompagnant ce produit Veritas ou disponible à l'adresse :

<https://www.veritas.com/about/legal/license-agreements>

Le produit décrit dans ce document est distribué dans le cadre de licences limitant son utilisation, sa copie, sa distribution et sa décompilation ou son ingénierie inverse. Vous ne pouvez reproduire aucune partie de ce document sous quelque forme ou par quelque moyen que ce soit sans avoir reçu au préalable l'autorisation écrite de Veritas Technologies LLC et de ses ayants droits éventuels.

LA DOCUMENTATION EST FOURNIE "EN L'ÉTAT" ET L'ENTREPRISE N'ASSUME AUCUNE RESPONSABILITÉ QUANT À UNE GARANTIE OU CONDITION D'AUCUNE SORTE, EXPRESSE OU IMPLICITE, Y COMPRIS TOUTES GARANTIES OU CONDITIONS IMPLICITES DE QUALITÉ MARCHANDE, D'ADÉQUATION À UN USAGE PARTICULIER OU DE RESPECT DES DROITS DE PROPRIÉTÉ INTELLECTUELLE, DANS LA MESURE OÙ CETTE CLAUSE DE NON-RESPONSABILITÉ RESPECTE LA LOI EN VIGUEUR. VERITAS TECHNOLOGIES LLC NE PEUT ÊTRE TENUE RESPONSABLE DES DOMMAGES INDIRECTS OU ACCESSOIRES LIÉS À LA FOURNITURE, AUX PERFORMANCES OU À L'UTILISATION DE CETTE DOCUMENTATION. LES INFORMATIONS CONTENUES DANS CETTE DOCUMENTATION SONT SUJETTES À MODIFICATION SANS PRÉAVIS.

Le logiciel et la documentation sous licence sont considérés comme logiciel informatique commercial selon les définitions de la section FAR 12.212 et soumis aux restrictions spécifiées dans les sections FAR 52.227-19, "Commercial Computer Software - Restricted Rights" et DFARS 227.7202 et "Commercial Computer Software and Commercial Computer Software Documentation" en vigueur et selon toute autre législation en vigueur, qu'ils soient fournis par Veritas en tant que services locaux ou hébergés. Toute utilisation, modification, reproduction, représentation ou divulgation du logiciel ou de la documentation sous licence par le gouvernement des États-Unis doit être réalisée exclusivement conformément aux conditions de Contrat.

Veritas Technologies LLC
500 E Middlefield Road
Mountain View, CA 94043

<http://www.veritas.com>

Support technique

Le support technique entretient globalement les centres de support. Tous les services de support sont fournis conformément à votre contrat de support et à les politiques de support technique en vigueur dans l'entreprise à ce moment. Pour plus d'informations sur les offres de support et comment contacter le support technique, rendez-vous sur notre site web :

<https://www.veritas.com/support>

Vous pouvez gérer les informations de votre compte Veritas à l'adresse URL suivante :

<https://my.veritas.com>

Si vous avez des questions concernant un contrat de support existant, envoyez un message électronique à l'équipe d'administration du contrat de support de votre région :

Dans le monde entier (sauf le Japon) CustomerCare@veritas.com

Japon CustomerCare_Japan@veritas.com

Documentation

La documentation la plus récente est disponible sur le site web de Veritas :

<https://sort.veritas.com/documents>

Commentaires sur la documentation

Vos commentaires sont importants pour nous. Suggérez des améliorations ou signalez des erreurs ou des oublis dans la documentation. Indiquez le titre et la version du document, le titre du chapitre et le titre de la section du texte que vous souhaitez commenter. Envoyez le commentaire à :

NB.docs@veritas.com

Vous pouvez également voir des informations sur la documentation ou poser une question sur le site de la communauté Veritas :

<http://www.veritas.com/community/>

Services and Operations Readiness Tools (SORT) de Veritas

Les Services and Operations Readiness Tools (SORT) de Veritas est un site web qui fournit de l'information et des outils pour automatiser et simplifier certaines tâches administratives qui prennent du temps. Selon le produit, SORT vous aide à préparer les installations et les mises à jour, à identifier les risques dans votre centres de données et à améliorer l'efficacité opérationnelle. Pour voir quels services et quels outils SORT fournit pour votre produit, voyez la fiche de données :

https://sort.veritas.com/data/support/SORT_Data_Sheet.pdf

Table des matières

Chapitre 1	Gestion des licences	8
	Application de la licence complète	8
Chapitre 2	Configuration d'une solution Self Service	9
	À propos de la configuration d'une solution Self Service	9
	Sauvegarde planifiée Self Service	10
	Liste de contrôle de configuration	10
Chapitre 3	Configuration d'un serveur maître NetBackup	12
	À propos de la configuration du serveur maître NetBackup	12
	Activation de la communication avec un serveur maître NetBackup Windows	13
	Activation de la communication avec un serveur maître NetBackup UNIX	13
	Activation de la communication avec une appliance NetBackup	15
	Création de politiques de modèle NetBackup	15
Chapitre 4	Configuration de Self Service	18
	À propos de la configuration de Self Service	18
	À propos des paramètres d'intégration	19
	Configuration des emplacements	19
	Protection de la configuration	21
	Configuration des niveaux de conservation Sauvegarder maintenant	25
	Configuration des clients	26
	Droits d'accès	28
	Enregistrement d'ordinateurs	30
	Configuration de la page d'accueil	33
	Paramètres d'intégration de la page d'accueil	33

Chapitre 5	Personnalisation de Self Service	37
	Paramètres de langue	37
	Création ou personnalisation d'un formulaire de demande	37
	Thèmes	38
	Notifications	39
Chapitre 6	Méthodes d'authentification utilisateur	40
	À propos des méthodes d'authentification utilisateur	40
	Authentification avec formulaire	41
	Authentification Windows	41
	Importation Active Directory	42
	Configuration de Self Service pour utiliser la connexion Federated Single Sign-On (connexion unique fédérée)	43
Chapitre 7	Dépannage	46
	À propos du dépannage	46
	Où trouver des informations de dépannage	47
	Emprunt de l'identité d'un utilisateur client	49
	Problèmes de Remote PowerShell sur les serveurs maîtres Windows	49
Annexe A	Types de politique NetBackup	54
	Liste des types de politique NetBackup	54
Annexe B	État et utilisation des "feux de signalisation" du tableau de bord	57
	À propos de l'état et de l'utilisation des feux de signalisation du tableau de bord	57
	Ordinateurs avec un type de protection	58
	Ordinateurs sans type de protection	58
	Utilisation	58
Annexe C	Synchronisation des données de NetBackup	60
	À propos de la synchronisation des données de NetBackup	60

Annexe D	Processus de mise en cache des données de NetBackup Self Service	62
	À propos du processus de mise en cache des données NetBackup Self Service	62
	Synchronisation des données NetBackup	64
	Sauvegarder maintenant	64
	Protéger l'ordinateur	64
	Annulation de la protection d'un ordinateur	65
Annexe E	Paramètres d'intégration	66
	À propos des paramètres d'intégration	66
	Adaptateur NetBackup	68
	Utilisation de l'adaptateur NetBackup	69
	Droits d'accès à l'adaptateur NetBackup	69
	Types de demande d'action	71
	Emplacement NetBackup	72
	Importation VCloud Director	75
Annexe F	API REST	76
	À propos de l'API REST	76
Annexe G	Glossaire	77
	Glossaire	77

Gestion des licences

Ce chapitre traite des sujets suivants :

- [Application de la licence complète](#)

Application de la licence complète

NetBackup Self Service 7.7.3 est fourni avec une licence d'évaluation de 60 jours. Une licence de production est disponible auprès de votre équipe de service client.

Accédez au portail NetBackup Self Service pour appliquer la licence. Sélectionnez **Admin > Paramètres > Licence > Mettre à jour la clé de licence**. Copiez et collez la nouvelle clé de licence. Redémarrez le service Windows après avoir appliqué la clé de licence. Si l'application s'exécute dans un environnement de batterie de serveurs, tous les pools d'applications doivent être redémarrés.

Dans la page **Licence**, un message en haut de la page indique que d'autres fonctions ne sont pas incluses. Toutes les fonctions requises pour faire fonctionner une solution NetBackup Self Service complètement configurée sont toutefois incluses.

Remarque : Des informations supplémentaires sur les pré-requis et les exigences sont disponibles. Reportez-vous au *Guide d'installation de NetBackup Self Service* pour plus de détails.

Configuration d'une solution Self Service

Ce chapitre traite des sujets suivants :

- [À propos de la configuration d'une solution Self Service](#)
- [Sauvegarde planifiée Self Service](#)
- [Liste de contrôle de configuration](#)

À propos de la configuration d'une solution Self Service

NetBackup Self Service permet aux fournisseurs de services de proposer une sauvegarde et une restauration en libre-service à plusieurs clients, de manière sécurisée et sous forme de partitions. Dans un environnement d'entreprise, les unités et équipes de projet d'une entreprise peuvent effectuer une sauvegarde et une restauration en libre-service.

La fonctionnalité de restauration Self Service est activée mais vous pouvez également choisir de fournir des fonctions de modification et support des politiques de libre-service planifiées pour la fonctionnalité de sauvegarde instantanée à la demande.

Attention : Toutes les données de configuration saisies dans NetBackup Self Service sont considérées comme étant sensibles à la casse. Elles doivent correspondre aux données associées contenues dans NetBackup.

La solution Self Service prend en charge un inventaire d'ordinateurs et de leurs propriétaires.

Vous pouvez remplir l'inventaire d'ordinateurs de plusieurs manières :

- Une API indépendante de la source
- Le portail Self Service
- Une importation depuis vCloud Director

Self Service prend en charge un certain nombre de types de politique NetBackup. Avec Self Service, vous pouvez gérer toutes les exigences d'un client en termes de sauvegarde. Cette option permet aux clients de créer leurs politiques de sauvegarde. Vous pouvez également configurer Self Service pour ne fournir que les services de restauration reposant sur les politiques de sauvegarde maintenues manuellement.

Un enregistrement des ordinateurs enregistrés et de leur type de protection, comme Windows, UNIX ou VMware, est maintenu dans Self Service.

L'utilisateur du client gère l'état de protection des ordinateurs avec un ensemble complet de fonctionnalités de tableau de bord. L'utilisateur du client peut apporter des modifications à la protection et la restauration.

Sauvegarde planifiée Self Service

La configuration de la protection permet aux utilisateurs de gérer leurs planifications de sauvegarde. Cette option fournit une abstraction de la configuration de la politique NetBackup et offre un jeu de planifications de sauvegardes organisé parmi lesquelles l'utilisateur peut choisir.

Liste de contrôle de configuration

[Tableau 2-1](#) indique la séquence d'étapes recommandée pour configurer Self Service pour la première fois.

Tableau 2-1 Liste de contrôle de configuration

Emplacement	Activité
Serveur	Installer le portail NetBackup Self Service (voir <i>le guide d'installation NetBackup Self Service 7.7.3</i>)
	Installer l'adaptateur NetBackup Self Service (voir <i>le guide d'installation NetBackup Self Service 7.7.3</i>)
	Configurer PowerShell à distance pour un serveur maître Windows
	Configurer SSH pour un serveur maître UNIX

Emplacement	Activité
Portail	Créer au moins un emplacement
	Créer au moins un type de protection (si nécessaire)
Serveur maître NetBackup	Créer des politiques de modèle
Portail	Créer un client via l'interface utilisateur
	Enregistrer au moins un ordinateur via l'interface utilisateur, l'API ou l'importation vCloud Director
	Émettre une demande Enregistrer maintenant

Configuration d'un serveur maître NetBackup

Ce chapitre traite des sujets suivants :

- [À propos de la configuration du serveur maître NetBackup](#)
- [Activation de la communication avec un serveur maître NetBackup Windows](#)
- [Activation de la communication avec un serveur maître NetBackup UNIX](#)
- [Activation de la communication avec une appliance NetBackup](#)
- [Création de politiques de modèle NetBackup](#)

À propos de la configuration du serveur maître NetBackup

Vous devez disposer au minimum de NetBackup 7.6.1 avec le dernier service pack.

Chaque serveur maître NetBackup avec lequel le système doit communiquer doit être configuré en tant qu' **emplacement**. Pour gérer les emplacements, connectez-vous au portail en Self Service en tant qu'utilisateur administrateur, puis accédez à l'onglet **Emplacements** de la page d'accueil.

Remarque : Si vous utilisez une configuration intégrée vCloud Director, NetBackup doit être configuré pour vCloud Director avant que vous n'activiez NetBackup Self Service. VMware vCloud Director doit prendre en charge une API version 5.1 au minimum.

Activation de la communication avec un serveur maître NetBackup Windows

NetBackup Self Service utilise Windows PowerShell Remoting pour communiquer avec un serveur maître NetBackup Windows. Windows PowerShell doit être installé sur le serveur maître. Windows PowerShell est normalement installé par défaut. En outre, PowerShell Remoting doit être activé. Des informations supplémentaires sont mises à votre disposition.

<http://technet.microsoft.com/library/hh847859.aspx>

Pour activer la communication avec un serveur maître NetBackup Windows

- 1 Connectez-vous au serveur maître NetBackup.
- 2 Ouvrez une fenêtre Windows PowerShell en tant qu'administrateur.
- 3 Exécutez la commande `Enable-PSRemoting -Force`.
- 4 Ouvrez les ports du pare-feu requis.

Par défaut, PowerShell Remoting utilise HTTP sur le port 5985 ou HTTPS sur le port 5986.

Des informations supplémentaires sont mises à votre disposition.

<http://technet.microsoft.com/en-us/magazine/ff700227.aspx>

Si la communication avec le serveur maître à partir du serveur Self Service ne s'effectue pas avec un compte de domaine approuvé, l'authentification peut ne pas être possible. Pour autoriser l'authentification, vous devez ajouter l'ordinateur distant à la liste des hôtes approuvés pour l'ordinateur local dans WinRM. Pour ce faire, saisissez :

```
winrm set winrm/config/client '@{TrustedHosts="machine1,machine2"}'
```

Ajoutez d'autres ordinateurs selon les besoins dans la liste d'ordinateurs séparés par une virgule.

Plus d'informations sur le test de la connexion une fois votre premier emplacement créé sont disponibles.

Se reporter à "[Configuration des emplacements](#)" à la page 19.

Activation de la communication avec un serveur maître NetBackup UNIX

NetBackup Self Service utilise Secure Shell (SSH) pour communiquer avec un serveur maître NetBackup UNIX. La configuration de SSH n'est pas couverte par

ce guide. Toutefois, NetBackup Self Service requiert les informations d'authentification pour communiquer avec le serveur SSH sur le serveur maître.

- Par défaut, SSH utilise le port 22.
 Pour spécifier un port différent, définissez le nom du serveur sur `nom_serveur:numéro_port`. Par exemple, `MonServeur:23`.
- Le compte utilisateur que NetBackup Self Service utilise pour se connecter à SSH sur le serveur maître requiert la configuration `sudo` :
 - Le compte utilisateur ne doit pas utiliser `requiretty`.
 - Le compte utilisateur ne doit pas nécessiter de mot de passe `sudo`.
 - Avec `sudo`, le compte utilisateur doit exécuter toutes les commandes dans `/usr/opensv/netbackup/bin` et `/usr/opensv/netbackup/bin/admincmd`.

Les modes d'authentification utilisateur pris en charge incluent :

- Mot de passe
 NetBackup Self Service transmet le nom d'utilisateur et le mot de passe lors de la connexion.
- Clé publique
 La clé publique de l'utilisateur est stockée dans le fichier `authorized_keys` de l'utilisateur sur le serveur maître. La clé privée de l'utilisateur est stockée au format OpenSSH dans le portail NetBackup Self Service.
- Interaction par clavier
 NetBackup Self Service envoie le mot de passe de l'utilisateur à une session SSH interactive par clavier. Le mot de passe est envoyé en réponse à une invite de mot de passe configurable. L'invite de mot de passe par défaut est **Mot de passe** :.

Pour configurer NetBackup Self Service et le serveur maître NetBackup en vue de l'authentification par clé publique

- 1 Créez une paire de clés privées publiques à l'aide d'un générateur de clés tel que PuTTYgen.
- 2 Connectez-vous au serveur maître en tant qu'utilisateur de serveur maître requis.
- 3 Ajoutez la clé publique au fichier `authorized_keys` de l'utilisateur au format du système d'exploitation du serveur maître.

4 Convertissez la clé privée au format OpenSSH chiffré par une phrase de passe.

```
-----BEGIN RSA PRIVATE KEY-----
Proc-Type: 4, ENCRYPTED
DEK-Info: DES-EDE3-CBC, 997295A8E365412F

SIKdyjX4UoDm03kprqfkCGQYc/thmNlWYztEomjyRaMyEYlh0ZIC9Kx7XnMNnSk
...
MUxIcZW8d8fF3P4s+OLidxG03H6C/AsGLzJtpecjPQA=
-----END RSA PRIVATE KEY-----
```

5 Lorsque vous créez l'emplacement dans NetBackup Self Service :

- Choisissez **Clé publique** pour l'authentification.
- Entrez le compte utilisateur à utiliser pour se connecter au serveur maître dans **Compte utilisateur**.
- Collez la clé privée au format OpenSSH chiffré dans **Clé privée OpenSSH**.
- Entrez la phrase de passe dans **Mot de passe** et **Confirmer le mot de passe**.

Plus d'informations sur le test de la connexion une fois votre premier **emplacement** créé sont disponibles.

Se reporter à "[Configuration des emplacements](#)" à la page 19.

Activation de la communication avec une appliance NetBackup

Une connexion à une appliance est configurée de la même manière qu'un serveur maître UNIX, mais la configuration des clés n'est pas disponible. Utilisez un nom d'utilisateur et un mot de passe précédemment créés pour établir la connexion.

Connectez-vous au menu shell sur l'appliance et créez un nouvel utilisateur :

Menu_principal > Gérer > NetBackupCLI > Créer Nom d'utilisateur

Reportez-vous à *Création de comptes d'utilisateur administrateur NetBackup* dans le *Guide de l'administrateur de l'appliance NetBackup* pour plus de détails.

Création de politiques de modèle NetBackup

De nombreuses options sont disponibles lorsque vous créez une politique NetBackup. Le *Guide de l'administrateur NetBackup, volume I* contient un chapitre

entier sur la création de politiques de sauvegarde. Reportez-vous à ce guide pour obtenir des détails sur la création de politiques de sauvegarde.

Les politiques de modèle Self Service n'utilisent pas toutes les options de la politique NetBackup. Pour les politiques planifiées, les informations spécifiées dans [Tableau 3-1](#) sont les seuls éléments qui affectent Self Service. Configurez toutes les autres données de politique comme vous le feriez pour n'importe quelle autre politique NetBackup. [Tableau 3-1](#) décrit l'onglet pertinent dans l'écran de création de politique NetBackup et les informations correspondantes requises pour les politiques de modèle Self Service. Pour obtenir des informations complètes sur la création de politiques NetBackup, reportez-vous au *Guide de l'administrateur NetBackup, volume I*.

Tableau 3-1 Informations de politique requises pour les politiques planifiées et Sauvegarder maintenant

Onglet de politique NetBackup	Politique de modèle applicable	Détails supplémentaires
Attributs	Sauvegarde de type Sauvegarder maintenant et sauvegarde planifiée	<ul style="list-style-type: none"> La politique doit être désactivée. Lorsque vous spécifiez l'option de stockage, assurez-vous de spécifier un stockage assez grand pour sauvegarder correctement toutes les données.
Planifications	Sauvegarder maintenant uniquement	<ul style="list-style-type: none"> Vous devez disposer d'une planification nommée Par défaut. Self Service n'utilise pas la valeur de conservation définie dans la politique NetBackup. Self Service met à jour le niveau de conservation de la planification Par défaut lorsque la politique est créée. Ne définissez pas la planification pour qu'elle s'exécute automatiquement.
Clients	Sauvegarde de type Sauvegarder maintenant et sauvegarde planifiée	<ul style="list-style-type: none"> NetBackup Self Service ajoutant les informations client, laissez ce champ vide.

Les politiques de modèle sont des politiques inactives sur le serveur maître qui doivent être spécifiquement créées pour la solution. Elles ne sont requises que si vous utilisez des niveaux de protection ou offrez la fonctionnalité Sauvegarder maintenant.

Lorsque les utilisateurs effectuent les actions qui nécessitent la création d'une politique sur le serveur maître, le modèle pertinent est copié pour créer une politique de client. La politique est modifiée selon l'action de l'utilisateur.

Les politiques de modèle doivent être créées sur chaque serveur maître configuré en tant qu'emplacement. La dénomination de ces politiques est sensible à la casse et toutes doivent être signalées comme inactives.

Type de politique

Code de type de politique de NetBackup. Par exemple, 0 pour standard, 13 pour Windows et 40 pour VMware.

Des informations supplémentaires sur NetBackup sont mises à votre disposition.

Se reporter à "[Liste des types de politique NetBackup](#)" à la page 54.

Pour une politique de modèle de type 40 (VMware) :

- Dans l'onglet **VMware**, l'identifiant de machine virtuelle principal doit être **Nom affiché de la MV**.
- Dans l'onglet **Clients** des politiques Sauvegarder maintenant, la sélection de machine virtuelle doit être définie sur **Sélectionner automatiquement à l'aide d'une requête de politique intelligente VMware**.
- Pour une politique de modèle vCloud Director dans l'onglet **Client**, **Sélection de machine virtuelle** doit spécifier **Activer l'intégration de vCloud Director**.

Politiques de modèle Sauvegarder maintenant

NetBackup Self Service est préconfiguré pour utiliser les niveaux de conservation NetBackup par défaut pour les politiques Sauvegarder maintenant. Si ces niveaux sont changés dans NetBackup ou que des niveaux de conservation différents sont offerts aux utilisateurs, les modifications doivent être effectuées dans le portail en NetBackup Self Service. Des informations supplémentaires sur les niveaux de conservation Sauvegarder maintenant sont mises à votre disposition.

Se reporter à "[Configuration des niveaux de conservation Sauvegarder maintenant](#)" à la page 25.

Politiques de modèle Sauvegarder maintenant de type 40 (VMware)

La valeur **Réutiliser les résultats de requête de sélection de MV pour** de l'onglet **Clients** des politiques de modèle Sauvegarder maintenant doit être prise en compte. Si la valeur par défaut de 8 heures est conservée, les actions Sauvegarder maintenant effectuées sur une machine virtuelle créée dans les 8 dernières heures peuvent échouer. Si la valeur est réduite ou définie sur 0, l'opération peut réussir. Toutefois, cette modification peut avoir un impact sur les performances pour les systèmes VMware connectés pendant la reconstruction du cache entier. Il peut être nécessaire de définir cette valeur sur une valeur autre que la valeur par défaut de 8 heures, selon l'utilisation prévue du système.

Configuration de Self Service

Ce chapitre traite des sujets suivants :

- [À propos de la configuration de Self Service](#)
- [À propos des paramètres d'intégration](#)
- [Configuration des emplacements](#)
- [Protection de la configuration](#)
- [Configuration des niveaux de conservation Sauvegarder maintenant](#)
- [Configuration des clients](#)
- [Droits d'accès](#)
- [Enregistrement d'ordinateurs](#)
- [Configuration de la page d'accueil](#)

À propos de la configuration de Self Service

Vous pouvez gérer les tâches de création de clé et de modification de la configuration depuis le panneau principal de la page d'accueil :

- Emplacements
- Protection
- Clients
- Ordinateurs

Tout administrateur associé non-client voit ce panneau de page d'accueil.

À propos des paramètres d'intégration

Les paramètres d'intégration constituent un emplacement de stockage souple pour les paramètres comportant un nom et des valeurs. Ils appartiennent à Self Service à part entière. Vous pouvez accéder à tous les paramètres d'intégration en tant qu'administrateur dans **Admin > Paramètres > Paramètres d'intégration**.

Les paramètres sont regroupés dans deux sections. Les importations d'emplacements et de vCloud Director existent dans Self Service, en tant que paramètres d'intégration regroupés dans une section. Une section unique définit chaque importation d'emplacement et de vCloud Director individuelle. Lorsque vous utilisez la fonction d'ajout pour chacune d'elles, des paramètres d'intégration sont créés en arrière-plan.

Vous ne pouvez les modifier ou les supprimer que dans la section **Paramètres d'intégration**. Cependant, veuillez vous assurer que vous n'effectuez aucune validation lorsque vous modifiez les valeurs directement via la section **Paramètres d'intégration**.

Configuration des emplacements

Un emplacement représente une connexion à un serveur maître NetBackup. Le système nécessite au moins un emplacement pour pouvoir fonctionner.

De nouveaux emplacements sont créés avec l'option **Ajout d'emplacement**, sur la page d'accueil de l'onglet **Emplacements**. Veuillez renseigner les invites à l'écran. Une section Paramètre d'intégration **Emplacement** a été créée.

Une fois l'emplacement créé, le système revient à l'onglet principal **Emplacements**, où une vérification de connectivité commence. La roue dentée verte animée sur l'icône de vérification de la connectivité indique que la vérification a commencé.

Une fois la vérification terminée, le nouvel emplacement s'affiche avec une coche verte (réussite) ou une croix rouge (échec).

Si la vérification est réussie, aucune autre action n'est requise, votre emplacement est prêt à être utilisé. En cas d'échec, cliquez sur la croix rouge pour dévoiler les informations sur l'échec.

Paramètres d'intégration utilisés dans un emplacement

Aucun de ces paramètres ne peut être remplacé par un utilisateur ou client.

En outre, le nom de la section qui constitue l'emplacement doit être au format **Emplacement NetBackup abc**, où *abc* correspond au nom de l'emplacement. Lorsque les ordinateurs ont été ajoutés à l'emplacement, ne changez pas le nom

de cet emplacement. Si vous en changez le nom, les ordinateurs sont susceptibles de se dissocier de l'emplacement.

Tableau 4-1 Paramètres d'intégration de l'emplacement

Élément	Détails
Serveur NetBackup	Serveur maître NetBackup pour cet emplacement.
En ligne	Indique si le serveur maître est considéré comme en ligne. Le système n'utilise d'aucune manière les emplacements qui ne sont pas en ligne. Les utilisateurs sont empêchés d'effectuer des actions qui affectent l'emplacement. Utilisé pour la maintenance planifiée ou en cas de panne.
Nom d'utilisateur NetBackup	Nom d'utilisateur à utiliser pour se connecter au serveur maître NetBackup.
Mot de passe NetBackup	Mot de passe utilisé pour se connecter au serveur NetBackup. Si vous utilisez l'authentification par clé publique, ce mot de passe est utilisé comme phrase de passe pour déchiffrer la clé privée de l'utilisateur.
OS NetBackup	Système d'exploitation du serveur NetBackup.
Dossier NetBackup	Emplacement sur le serveur maître NetBackup où les commandes NetBackup sont installées. Les valeurs par défaut sont : C:\Program Files\Veritas\NetBackup pour Windows /usr/opensv/netbackup pour UNIX
Fuseau horaire NetBackup	Si tous les serveurs NetBackup et NetBackup Self Service sont dans le même fuseau horaire, vous n'avez pas besoin de configurer ce paramètre. Si vous devez modifier le fuseau horaire, définissez la valeur sur l'ID de fuseau horaire Microsoft approprié. Vous trouverez l'ID associé au nom Fuseau horaire dans le menu déroulant Fuseau horaire du serveur du formulaire Ajout d'emplacement de la page d'accueil.
Format de date NetBackup	Spécifie le format dans lequel le serveur maître s'attend à ce que les dates soient indiquées. Rendez-vous dans la section Ajout d'emplacement du portail pour consulter les options.
Format de date et heure NetBackup	Spécifie le format dans lequel le serveur maître s'attend à ce que la date et l'heure soient indiquées. Rendez-vous dans la section Ajout d'emplacement du portail pour consulter les options.
Clé OpenSSH NetBackup	Pour la connexion aux serveurs maîtres UNIX avec SSH. La clé doit être au format OpenSSH.

Élément	Détails
Invite de mot de passe interactive NetBackup	Pour la connexion aux serveurs maîtres UNIX avec authentification par clavier interactive. Cette valeur correspond à l'invite que le serveur envoie lorsqu'il s'attend à une saisie du mot de passe. La valeur par défaut est Mot de passe .
Utiliser les connexions en pool sécurisées NetBackup	Serveurs maîtres Windows uniquement. Activé par défaut ; doit rester activé pour une utilisation normale. Contrôle la mise en pool des connexions PowerShell au serveur maître pour des performances améliorées.
Taille de pool minimale NetBackup	Serveurs maîtres Windows uniquement. Utilisé uniquement à des fins d'assistance.
Taille de pool maximale NetBackup	Serveurs maîtres Windows uniquement. Utilisé uniquement à des fins d'assistance.
Obtenir la taille d'unité de sauvegarde en heures	Lorsque Self Service synchronise les images de sauvegarde d'ordinateur de NetBackup, elles sont récupérées par lots de cette taille. La valeur système par défaut est 25, mais il peut être nécessaire de la réduire pour les systèmes très actifs présentant de nombreuses activités de sauvegarde. Réduire cette valeur augmente le nombre d'appels à NetBackup pour récupérer un nombre donné d'images. Le nombre total d'images récupérées reste le même.
Durée de sauvegarde maximale (heures)	Nombre d'heures maximal pour l'exécution d'un travail de sauvegarde sur NetBackup. Utilisé par le moteur de synchronisation pour estimer une période de tampon lorsque vous synchronisez des images de sauvegarde. À modifier uniquement en cas de problèmes de synchronisation de l'image de sauvegarde.
Mécanisme d'authentification NetBackup	<p>Serveurs maîtres Windows : défini sur Default ou Credssp pour activer l'authentification CredSSP (Credential Security Support Provider).</p> <p>Serveurs maîtres UNIX ou Linux : défini sur Password, KeyboardInteractive ou PublicKey.</p>

Protection de la configuration

Un type de protection définit toutes les méthodes par lesquelles l'utilisateur peut protéger l'ordinateur. Si les ordinateurs de tous vos utilisateurs présentent des exigences de sauvegarde similaires, il se peut qu'un seul type de protection soit nécessaire. Si vous offrez différentes options de protection pour certains ordinateurs, chaque option nécessite un type de protection. Par exemple, différents types de

protection peuvent inclure des serveurs SQL ou une combinaison d'ordinateurs virtuels et physiques. En règle générale, un type de protection est requis pour chaque type de politique NetBackup que vous prenez en charge.

Pour chaque type de protection, il est possible de définir plusieurs niveaux de protection et niveaux Sauvegarder maintenant. Voici les options que les utilisateurs voient lorsqu'ils protègent ou sauvegardent un ordinateur. Elles permettent de fournir des planifications variables, des niveaux de conservation ou d'autres options que vous pouvez configurer directement dans une politique NetBackup.

Chaque niveau de protection ou niveau Sauvegarder maintenant définit alors une ou plusieurs politiques. Il s'agit des politiques qui sont créées sur le serveur maître en réponse à la sélection de ce niveau par un utilisateur. Elles définissent la manière dont la politique sur le serveur maître est créée et nommée.

Aucune modification apportée à la définition de protection n'est automatiquement appliquée à NetBackup. Les ordinateurs protégés par ce type de protection ne sont pas mis à jour. Si la modification se traduit par un ensemble différent de politiques cibles, les ordinateurs existants présentent maintenant un niveau de protection inconnu. Cette modification est signalée par une coche noire. Vous pouvez supprimer les politiques de niveau de protection inconnu de chaque ordinateur ou conteneur et réappliquer le niveau de protection modifié.

Création de types de protection

Dans l'onglet **Types de protection** de la page d'accueil, sélectionnez **Ajouter**.

Tableau 4-2 Paramètres de l'onglet Types de protection

Élément	Détails
Nom	Nom identifiant un type de protection. Cette option n'est pas visible aux utilisateurs.
Code	Code utilisé lorsque vous créez des politiques NetBackup associées à ce type de protection. Le code fait partie du nom de la politique créée. Il doit être unique.

Création de niveaux de protection et de niveaux Sauvegarder maintenant

Lorsqu'un type de protection est sélectionné, cliquez sur l'option **Ajouter** pertinente. Les propriétés **Nom**, **Description** et **Couleur** sont toutes utilisées afin de distinguer le niveau pour les utilisateurs. Les autres paramètres contrôlent la fonctionnalité.

Tableau 4-3 Paramètres des niveaux de protection et des niveaux Sauvegarder maintenant

Élément	Détails
Nom	Nom du niveau (pour les utilisateurs).
Code	Code utilisé lorsque vous créez des politiques NetBackup associées à ce niveau. Il fait partie du nom de la politique créée. Il doit être unique dans le type de protection.
Description	Description aidant les utilisateurs à effectuer une sélection parmi différents niveaux.
Couleur	La couleur est surtout utilisée sur les écrans utilisateur pour distinguer visuellement les différents niveaux appliqués à différents ordinateurs.
Code de type de demande	Doit demeurer sur la valeur par défaut (DBNEWBACK pour les niveaux de protection, DBBACKNOW pour les niveaux Sauvegarder maintenant), sauf si le système doit être personnalisé.
Visible	Contrôle la visibilité du niveau aux utilisateurs.

Création de politiques

Dans les détails d'un **niveau de protection** ou d'un **niveau Sauvegarder maintenant**, cliquez sur **Ajouter** pour créer une politique dans ce niveau.

Vous pouvez définir le **code** de la politique. Vous pouvez également voir le **nom de politique cible** créé en combinant le code et le type de protection parent, ainsi que les codes de niveau de protection.

Vous devez également entrer le **nom de modèle**.

Tableau 4-4 Paramètres des politiques

Élément	Détails
Nom	Utilisé uniquement par les administrateurs ; invisible aux utilisateurs.
Exécuter immédiatement	Les politiques définies sur Exécuter immédiatement sont exécutées en tant que sauvegarde ponctuelle au lieu d'être ajoutées à une politique planifiées continue.

Élément	Détails
Code	Le code doit être unique dans le niveau le contenant. Si le niveau ne comporte qu'une seule politique, vous pouvez laisser le code vide.
Nom de politique cible	Non modifiable. Ce champ présente un exemple du nom de la politique cible créée sur le serveur maître lorsqu'un utilisateur sélectionne ce niveau. Il est constitué des trois codes issus du type de protection, du niveau (niveau de protection ou niveau Sauvegarder maintenant) et du code de politique.
Nom du modèle	<p>Nom d'une politique de modèle existant sur le serveur maître qui est copiée pour créer la politique cible. Trois options sont disponibles :</p> <ul style="list-style-type: none"> ■ Valeur par défaut utilise le nom de modèle suggéré par le système. ■ Existant vous permet de choisir le nom d'une politique existante sur les serveurs maîtres actuellement disponibles. ■ Personnalisé vous permet de saisir le nom de votre choix. <p>Des informations supplémentaires sont mises à votre disposition.</p> <p>Se reporter à "Création de politiques de modèle NetBackup" à la page 15.</p>
Type de politique	Vous devez spécifier le type de politique NetBackup de la politique de modèle.
Avertissement (heure(s))	<p>Utilisé dans le calcul de l'état de "feux de signalisation" d'un ordinateur. Des informations supplémentaires sont mises à votre disposition.</p> <p>Se reporter à "À propos de l'état et de l'utilisation des feux de signalisation du tableau de bord" à la page 57.</p>

Les politiques créées dans un niveau **Sauvegarder maintenant** sont toujours définies sur **Exécuter immédiatement**. Les politiques Sauvegarder maintenant ne comportent pas l'option **Avertissement (heure(s))**. Les niveaux de protection

doivent comporter au moins une politique autre que **Exécuter immédiatement** pour pouvoir être sélectionnés par les utilisateurs.

Plusieurs politiques dans un niveau

Vous souhaitez peut-être spécifier plusieurs politiques sur un seul niveau. Par exemple, vous désirez fournir une protection pour un serveur de base de données avec des politiques pour sauvegarder à la fois la base de données et le système d'exploitation. La seule restriction dans cette configuration est que les types de politique affectant les machines virtuelles ne peuvent pas être combinés avec les types de politique de machine non virtuelle. Aussi, si vous créez un niveau de protection pour un SQL Server, il peut comporter une politique ayant le type MS-SQL-Server (15) et MS-Windows-NT (13). Il n'est pas possible de combiner MS-SQL-Server (15) et VMware (40).

Une fois que vous avez ajouté un niveau de protection et les politiques associées, cliquez sur **Actualiser** dans l'onglet **Protection**. Cette mesure garantit que ces données correspondent aux politiques sur les serveurs maîtres NetBackup. La roue dentée apparaissant sur l'icône **Actualiser** devient verte et s'anime. Cette modification indique que la vérification est active. La vérification examine à chaque emplacement défini dans le système les politiques de modèle correspondant aux niveaux de protection. Les politiques de modèle manquantes sont signalées à l'écran par une icône en forme de croix rouge. Si vous cliquez sur cette icône, d'autres détails sur la politique de modèle à créer s'affichent. Une fois les politiques de modèle manquantes créées, vous pouvez effectuer une actualisation pour confirmer que ces politiques sont correctes. D'autres informations sur la création de politiques de modèle sont disponibles : reportez-vous à [Création de politiques de modèle NetBackup](#).

Se reporter à "[Création de politiques de modèle NetBackup](#)" à la page 15.

Configuration des niveaux de conservation Sauvegarder maintenant

Une demande Sauvegarder maintenant utilise les niveaux de conservation par défaut préinstallés avec NetBackup Self Service. Vous pouvez modifier les niveaux de conservation offerts aux utilisateurs en modifiant le formulaire de demande.

Pour configurer des niveaux de conservation Sauvegarder maintenant

- 1 Accédez à **Admin > Demande et approbation > Type de demande > Sauvegarder maintenant (DBBACKNOW)**.
- 2 Cliquez sur l'onglet **Formulaire**, puis sur le champ Conservation de sauvegarde.

- 3 Au bas de la page, cliquez sur l'onglet **Configuration**.
- 4 Sous le champ **Éléments** figure une liste des niveaux de conservation disponibles dans le formulaire de demande Sauvegarder maintenant.

Vous pouvez supprimer des niveaux existants à l'aide de l'icône de corbeille ou ajouter de nouveaux niveaux. Le code doit correspondre au numéro de conservation NetBackup et la description est ce que l'utilisateur voit.

Configuration des clients

Un client est une unité organisationnelle, il doit en exister au moins un. Un client peut être créé à l'aide du bouton **Ajouter un client** dans l'onglet **Clients** de la page d'accueil. Le premier utilisateur (niveau administrateur) du client est créé en même temps. Si des sources d'importation vCloud Director sont définies, les informations d'authentification du client peuvent être définies. Un enregistrement de client, les paramètres d'intégration de client associés et l'enregistrement de l'utilisateur sont ajoutés à la base de données lorsque vous cliquez sur **OK**.

Les informations d'un client sont modifiables dans **Admin > Organisation > Client**. Le **Code client**, qui est défini à la création d'un client, est disponible dans l'onglet **Détails**. Tous les utilisateurs associés à ce client sont visibles dans l'onglet **Utilisateurs**. Les paramètres d'intégration au niveau du client sont disponibles dans l'onglet **Intégration**. Les informations d'authentification vCloud Director ainsi que les importations vCloud Director supplémentaires peuvent être définies ici. L'administrateur client peut ensuite définir le mot de passe vCloud Director mis à jour si nécessaire, à l'aide de la fonction de modification sur son arborescence d'infrastructure vCloud Director. Les thèmes de niveau client peuvent être stockés dans l'onglet **Thèmes**.

Vous pouvez également utiliser une API pour créer des clients. Un script PowerShell est fourni comme point de départ de l'automatisation de la création des clients et de leurs utilisateurs. Il utilise le SDK Front Office pour appeler les services web publics.

Plus d'informations sur le SDK sont disponibles dans les fichiers d'aide. Les fichiers d'aide sont disponibles à l'emplacement de l'installation du portail en NetBackup Self Service. Par défaut, les fichiers se trouvent dans le dossier `C:\Program Files (x86)\Biomni\Front Office 8.5\Sdk\`. Les développeurs Microsoft doivent utiliser le SDK. Les autres développeurs peuvent appeler le service web directement. L'URL est disponible dans **Administrateur > Support > Vérification de configuration**, dans la section Service web public de l'onglet **Serveur**. Le service web est `DirectaApi.svc`.

Attention : Ne créez pas des clients directement dans la section Admin du portail (**Admin > Organisation > Ajouter un client**). Si vous créez des clients depuis cet écran, des données Self Service requises ne sont pas générées. Créez des clients depuis le formulaire **Ajouter un client** (sur la page d'accueil) ou utilisez l'API.

Désactivation d'un client

Pour désactiver un client :

1 Accédez à **Admin > Organisation > Client**.

2 Désactivez le client.

Désactivez le client avec le lien **Désactiver** à droite de la ligne du client spécifique dans la page d'entrée. Vous pouvez également le désactiver depuis l'onglet **Détails** en désélectionnant la case **Actif** dans l'enregistrement du client.

Cette action empêche les connexions par des utilisateurs du client.

3 Les données de tous les ordinateurs, de sauvegarde, de protection et d'utilisation sont conservées dans la base de données Self Service.

4 Supprimez toutes les politiques pour le client dans NetBackup.

Vous pouvez identifier les politiques en recherchant toutes celles qui commencent par le code client du client désactivé.

Ajout d'utilisateurs

Vous pouvez ajouter des utilisateurs supplémentaires à un client de plusieurs manières :

- Manuellement via le portail, depuis l'onglet **Admin > Organisation > Client > Utilisateur**.
- Active Directory (**Admin > Organisation > Utilisateur**, cliquez avec le bouton droit de la souris sur **Importer Active Directory**). Le centre de coûts doit être identique à celui indiqué dans l'enregistrement du client.
- Importation des données de référence via CSV (**Admin > Organisation > Utilisateur**, cliquez avec le bouton droit de la souris sur **Importer/Exporter des utilisateurs**. Onglet **Utilisateurs** dans **Importer un modèle de fichier**). Le centre de coûts doit être identique à celui indiqué dans l'enregistrement du client.
- Utilisation de l'API

Remarque : L'association d'un utilisateur à un client est irréversible.

Un enregistrement utilisateur peut être désactivé pour empêcher l'accès au système. Si vous utilisez l'authentification par formulaires, les règles de mot de passe peuvent être définies à l'aide d'un certain nombre de critères. Ces règles peuvent être configurées dans **Admin > Paramètres > Configuration système**.

Un utilisateur du client avec un profil d'accès `administrateur` peut gérer ses propres enregistrements.

Droits d'accès

Par défaut, tous les utilisateurs peuvent effectuer toutes les actions possibles sur chaque ordinateur enregistré comme appartenant à leurs clients. Cette capacité dépend de la fonctionnalité prise en charge par l'ordinateur. Tous les utilisateurs peuvent consulter l'utilisation mensuelle des données pour leurs clients. Vous pouvez contrôler les actions disponibles à trois niveaux :

Le contrôle de ces droits d'accès est disponible dans **Admin > Paramètres > Services d'intégration**, dans la section **Droits d'accès à l'adaptateur NetBackup**. Les droits d'accès sont **Autoriser la sauvegarde maintenant**, **Autoriser la protection de la machine**, **Autoriser la restauration de fichier**, **Autoriser la restauration de la machine virtuelle**, **Autoriser l'annulation de la protection de la machine**, **Autoriser l'enregistrement pour la restauration de fichier**, **Autoriser l'enregistrement pour la protection**, **Autoriser la restauration de SQL**, **Autoriser la restauration d'Oracle** et **Autoriser les rapports d'utilisation**.

Pour activer ou désactiver une action pour tous les utilisateurs

- 1 Cliquez sur le **droit d'accès** requis dans la section **Droits d'accès à l'adaptateur NetBackup**.
- 2 Sélectionnez **Activé** ou **Désactivé** dans le champ Valeur.
Vérifiez que l'option **Autoriser le remplacement de client** est désélectionnée.
Vérifiez que l'option **Autoriser le remplacement d'utilisateur** est définie sur **(Aucun)**.
- 3 Cela permet d'assurer que des clients différents peuvent disposer d'actions différentes.
 - Cliquez sur le **droit d'accès** requis dans la section **Droits d'accès à l'adaptateur NetBackup**.
 - Sélectionnez **Activé** ou **Désactivé** dans le champ **Valeur**. Il s'agit du paramètre par défaut pour les clients déjà existants ou les nouveaux clients.
 - Sélectionnez **Autoriser le remplacement de client**.
Vérifiez que l'option **Autoriser le remplacement d'utilisateur** est définie sur **(Aucun)**.

Seul un administrateur non associé à un client et qui a accès à tous les clients peut modifier la valeur.

Pour configurer la valeur des droits d'accès pour chaque client

- 1 Sélectionnez l'onglet **Intégration** dans l'écran **Administration des clients**.
- 2 **Admin > Organisation > Client > Intégration**.
- 3 Cliquez sur le **droit d'accès** requis dans la section **Droits d'accès à l'adaptateur NetBackup**.
- 4 Sélectionnez **Activé** ou **Désactivé** dans le champ **Valeur**.

Cela permet d'assurer que des utilisateurs différents peuvent disposer d'actions différentes.

- 1 Cliquez sur le **droit d'accès** requis dans la section **Droits d'accès à l'adaptateur NetBackup**.
- 2 Sélectionnez **Activé** ou **Désactivé** dans le champ **Valeur**. Il s'agit du paramètre par défaut pour les utilisateurs déjà existants ou les nouveaux utilisateurs.
- 3 Vérifiez que l'option **Autoriser le remplacement de client** est désélectionnée.
- 4 Définissez **Autoriser le remplacement d'utilisateur** sur **Pour l'utilisateur**.

Si vous sélectionnez un remplacement **Pour l'utilisateur**, la valeur peut être modifiée aux emplacements suivants :

- Par un utilisateur de type administrateur dans l'onglet **Intégration** de l'administration de l'utilisateur du client (**Admin > Organisation > Utilisateur > Intégration**).
- Par un utilisateur de type administrateur dans l'onglet **Intégration** de l'administration de l'utilisateur du client (**Admin > Organisation > Client > Utilisateurs > Sélectionner un utilisateur > Intégration**).
- Par un administrateur client dans l'onglet **Intégration** de l'écran de maintenance utilisateur de son client (**Admin > Gestion des utilisateurs > Sélectionner un utilisateur > Intégration**).
 - Cliquez sur le **droit d'accès** requis dans la section **Droits d'accès à l'adaptateur NetBackup**.
 - Sélectionnez **Activé** ou **Désactivé** dans le champ **Valeur**.

Ne sélectionnez pas l'option de remplacement **Par utilisateur**.

Enregistrement d'ordinateurs

Les ordinateurs figurant dans l'infrastructure doivent être enregistrés dans NetBackup Self Service. Cette exigence inclut le nom à afficher sur l'interface utilisateur et les données de configuration à utiliser avec NetBackup.

Vous pouvez enregistrer un ordinateur de trois manières différentes : via l'interface utilisateur, via l'API ou automatiquement via l'importation vCloud Director. Un client unique peut posséder plusieurs sources d'ordinateurs : par exemple, des machines virtuelles importées depuis vCloud Director et des ordinateurs physiques importés via l'API.

Enregistrement d'un ordinateur via l'interface utilisateur

Vous pouvez enregistrer un ordinateur via l'onglet **Ordinateurs** de la page d'accueil avec **Enregistrer l'ordinateur**. Un texte d'aide est disponible pour faciliter la saisie des données. Les champs sont validés pour la précision des données lors de la saisie ou lorsque vous cliquez sur **OK**.

Pour supprimer un enregistrement d'ordinateur, accédez à l'onglet **Ordinateurs** de la page d'accueil et utilisez le lien **Supprimer l'enregistrement**. L'enregistrement d'ordinateur ne pouvant pas être modifié, il est recommandé de supprimer un enregistrement d'ordinateur et de le recréer si des modifications sont requises. Assurez-vous d'utiliser le même code d'ordinateur lorsque vous recréez un enregistrement d'ordinateur.

Le processus d'enregistrement d'ordinateur inclut une réactualisation automatique des données de protection et d'image de NetBackup. Les données de protection indiquent ce qui est protégé par une tâche de planification ou une tâche Sauvegarder maintenant ponctuelle. Si vous cliquez sur **Actualiser les données NetBackup** sur la ligne d'ordinateur dans la liste, vous pouvez synchroniser les images de protection et de sauvegarde d'un ordinateur. La synchronisation ne devrait normalement pas nécessiter d'intervention manuelle, sauf peut-être si vous voulez voir immédiatement les images d'une nouvelle politique de protection ou les images ayant été créées manuellement.

Enregistrement d'un ordinateur via l'API

Pour l'importation en masse ou automatisée des détails d'ordinateur, une API est disponible. Le SDK permet d'inscrire les clients dans .NET et est l'utilisation préférée de l'API. Toutefois, une API REST peut être utilisée en dehors des environnements Microsoft.

Reportez-vous à la documentation du SDK dans le répertoire d'installation.

Enregistrement via Importation vCloud Director

Vous pouvez importer automatiquement une hiérarchie vCloud depuis vCloud Director et enregistrer les ordinateurs avec NetBackup Self Service. L'import est effectué client par client à l'aide des informations d'authentification individuelles.

Une importation vCloud Director doit définir l'instance vCloud Director depuis laquelle la hiérarchie est importée. En outre, il doit spécifier les paramètres NetBackup Self Service auxquels vous voulez l'associer.

Un import doit spécifier un **Type de protection** et un **Emplacement** auxquels la hiérarchie importée est associée.

Le cas échéant, un import peut utiliser le filtrage de data center virtuel (vDC). Lorsque le filtrage vDC est activé, seuls les vDC figurant dans le filtre sont importés. Le filtrage s'effectue client par client et chaque client doit être configuré avec un filtre pour importer n'importe quel vDC. Chaque vDC ne doit figurer que dans le filtre d'un seul client.

Lorsque le filtrage vDC est désactivé, tous les vDC visibles via les informations d'identification d'import sont importés.

Utilisez l'option **Ajouter un import** de l'onglet **Imports** pour créer une nouvelle importation vCloud Director. Suivez les invites à l'écran pour créer une section **Paramètre d'intégration d'import vCloud** correspondante.

Vous devez spécifier les informations d'authentification de connexion au niveau client pour activer l'import. Les informations d'authentification dans vCloud Director sont définies par rapport à une organisation et doivent disposer de l'autorisation **Général > Vue Administrateur**. Seul un client unique peut importer des ordinateurs depuis n'importe quelle organisation vCloud Director.

Lorsque vous créez un nouveau client, le formulaire **Ajouter un client** prend en charge la spécification d'informations d'authentification pour un système vCloud Director unique dans le cadre du processus de création de client. D'autres informations d'authentification peuvent être fournies via l'API ou via l'onglet **Paramètres d'intégration** de l'administration du **client**. Une fois le mot de passe initial défini, un administrateur client peut mettre à jour le mot de passe vCloud Director utilisé pour accéder à vCloud Director. L'administrateur client met à jour le mot de passe via un menu déroulant sur le nœud racine de la liste Ordinateurs.

Tableau 4-5 Paramètres d'intégration utilisés dans une importation vCloud Director

Élément	Détails
API vCloud	Cette valeur doit être définie sur l'URL de l'API vCloud Director, au format <code>https://nom_d'hôte/api/</code> .

Élément	Détails
Emplacement	Nom de l'emplacement NetBackup auquel les ordinateurs sont enregistrés.
En ligne	Indique si l'instance vCloud Director est considérée comme en ligne. Self Service n'utilise pas les instances qui ne sont pas en ligne.
Ignorer les erreurs de certificat SSL	Cette option permet à Self Service de se connecter à des instances de vCloud Director quand le certificat SSL n'est pas valide.
<i>Nom d'utilisateur</i> vCloud	Nom d'utilisateur utilisé par le client pour se connecter à l'API vCloud Director. Chaque client doit posséder ses propres informations d'identification. Il doit être au format <i>IDutilisateur@vOrg</i> . Doit être défini au niveau client uniquement.
<i>Mot de passe</i> vCloud	Mot de passe vCloud Director correspondant du client. Doit être défini au niveau client uniquement.
Code de type de protection	Type de protection appliqué aux ordinateurs importés.
Utiliser le filtre vDC	Défini pour activer le filtrage vDC.
Filtre vDC	Filtre à appliquer aux vDC pendant un import. Ce filtre consiste en une liste séparée par des virgules et les noms de vDC sont sensibles à la casse. Défini au niveau client uniquement.

Les ordinateurs importés depuis vCloud Director sont présentés à l'utilisateur client dans une vue d'arborescence à deux volets. Les ordinateurs sont répertoriés dans leurs conteneurs parents. Si l'ordinateur est issu de vCloud, les conteneurs s'affichent dans le volet de gauche. Lorsque vous cliquez sur le conteneur de niveau le plus bas, le contenu s'affiche dans le volet de droite. Une protection peut être appliquée au niveau conteneur ou ordinateur. Lorsque seuls des ordinateurs non vCloud Director sont enregistrés, ils sont affichés dans une liste pleine largeur.

Configuration de la page d'accueil

La page d'accueil est présentée sous la forme d'un tableau de bord. Cette configuration permet à l'utilisateur de voir l'état actuel de son inventaire (ordinateurs) et de lancer des actions en un minimum de clics.

La vue utilisateur-client se présente sous la forme de trois panneaux : deux petits panneaux récapitulatifs situés en haut de la page et un panneau pleine taille situé en bas. La vue consiste en un tableau de bord **Protection** ou en un tableau de bord **Utilisation**, affiché sous la forme de deux onglets. Le contenu du panneau principal change si l'utilisateur clique sur l'un des panneaux situés en haut. Ces panneaux sont les panneaux Etat, Utilisation et Protection.

La vue non client ou administrateur affiche le panneau **Etat** en tant que total des ordinateurs de tous les clients. La vue affiche le panneau **Utilisation** qui présente l'utilisation totale de tous les clients. Le panneau principal d'un administrateur non client contient un tableau de bord récapitulatif, des onglets de configuration, un onglet de surveillance et un onglet d'utilisation par client.

Ces panneaux sont installés entièrement configurés, mais la configuration peut être affichée via Catalogue de services (**Admin > Catalogue de services et mentions > Catalogue de services**). Chaque panneau **Catalogue de services** référence l'URL **panneaux de paramètre d'intégration** dans la section **Adaptateur NetBackup** pour l'URL de l' **adaptateur NetBackup Self Service (Admin > Paramètres > Paramètres d'intégration)** . Les contrôles d'accès au niveau groupe d'utilisateurs se trouvent à cet emplacement mais les données fournies ne sont généralement pas modifiées.

Paramètres d'intégration de la page d'accueil

Les paramètres d'intégration affichés affectent l'affichage et les informations incluses dans les panneaux **États** et **Utilisation**.

Vous pouvez trouver les paramètres d'intégration pertinents sous **Admin > Paramètres > Paramètres d'intégration** ou **Admin > Organisation > client > Intégration**.

Tableau 4-6 Adaptateur NetBackup

Élément	Détails
Espace convenu (To)	Utilisé pour augmenter l'affichage espace utilisé ; peut être maintenu au niveau du client.

Élément	Détails
Période de conservation d'utilisation (mois)	Nombre de mois conservés pour l'affichage dans le graphique ou la liste Tendence d'utilisation.

Le Type de demande d'action contrôle le type de demande qui est associé aux actions d'ordinateur suivantes :

Tableau 4-7 Types de demande d'action (personnalisation avancée uniquement)

Élément	Détails
Annuler la protection de la machine	Code de type de demande du type de demande personnalisée. DBREMBACK par défaut.
Restaurer la machine virtuelle	Code de type de demande du type de demande personnalisée. DBRESTVM par défaut.
Restaurer le fichier	Code de type de demande du type de demande personnalisée. DBRESTFILE par défaut.
Enregistrer pour la restauration de fichier	Code de type de demande du type de demande personnalisée. DBREGDNS par défaut.
DB Enregistrer pour la protection	Code de type de demande du type de demande personnalisée. DBREGPROT par défaut.
DB Restaurer SQL	Code de type de demande du type de demande personnalisée. DBRESTSQL par défaut.
DB Restaurer Oracle	Code de type de demande du type de demande personnalisée. DBRESTORA par défaut.

Les droits d'accès de l'adaptateur NetBackup contrôlent les actions que tous les utilisateurs, des clients individuels ou des utilisateurs spécifiques sont autorisés à effectuer sur un ordinateur.

Tableau 4-8 Droits d'accès à l'adaptateur NetBackup

Élément	Détails
Autoriser la sauvegarde maintenant	Détermine si l'option Sauvegarder maintenant est affichée.
Autoriser la protection de la machine	Détermine si l'option Protéger l'ordinateur est affichée.
Autoriser la restauration de fichier	Détermine si l'option Restaurer le fichier est affichée. Cette option inclut également l'option Restaurer le dossier.
Autoriser la restauration de la machine virtuelle	Détermine si l'option Restaurer la machine virtuelle est affichée.
Autoriser l'annulation de la protection de la machine	Détermine si l'option Annulation de la protection de l'ordinateur est affichée.
Autoriser les rapports d'utilisation	Contrôle l'affichage du Rapport d'utilisation sur la page d'accueil.
Autoriser l'enregistrement pour la restauration de fichier	Détermine si l'option Enregistrer pour la restauration de fichier est affichée.
Autoriser l'enregistrement pour la protection	Détermine si l'option Enregistrer pour la protection est affichée.
Autoriser la restauration de SQL	Détermine si l'option Restaurer la base de données SQL est affichée (si des sauvegardes sont trouvées).
Autoriser la restauration d'Oracle	Détermine si l'option Restaurer les sauvegardes Oracle est affichée (si des sauvegardes sont trouvées).

Des informations supplémentaires sur les droits d'accès sont disponibles dans la section **Configuration des clients**.

Se reporter à "[Configuration des clients](#)" à la page 26.

Utilisation de l'adaptateur NetBackup contrôle les fonctionnalités au sein de l'onglet Utilisation.

Tableau 4-9 Utilisation de l'adaptateur NetBackup

Élément	Détails
Code de devise	Dénotation de la devise pour l'affichage (aucun calcul)
Coût (par Go)	Coût par giga-octet, utilisé pour calculer les frais
Type de frais	Base du calcul des frais : Nouvelle sauvegarde, Capacité consommée ou aucune ; peut être maintenu au niveau du client

Personnalisation de Self Service

Ce chapitre traite des sujets suivants :

- [Paramètres de langue](#)
- [Création ou personnalisation d'un formulaire de demande](#)
- [Thèmes](#)
- [Notifications](#)

Paramètres de langue

Bien que le portail prenne en charge plusieurs langues, les données de la solution NetBackup Self Service ne sont disponibles qu'en anglais US pour le moment. Ce paramètre inclut des paramètres de langue et de région, y compris les formats de date.

Création ou personnalisation d'un formulaire de demande

Vous pouvez personnaliser un type de demande, mais ceci n'est pas nécessaire dans le cadre d'un fonctionnement normal. Tous les types de demande fournis sont prêts à être mis en œuvre.

Remarque : Si un formulaire de demande fourni nécessite des modifications, il doit être d'abord copié : vous pouvez ensuite modifier la copie selon les besoins.

NetBackup Self Service est fourni avec des formulaires de demande (types de demande) entièrement préconfigurés. Ces formulaires sont lancés lorsqu'une option de sauvegarde ou de restauration est sélectionnée sur le tableau de bord de la page d'accueil. Si des données ou une intégration supplémentaires sont requises, vous pouvez remplacer le formulaire de demande par défaut par une association avec un formulaire personnalisé. Ce remplacement s'effectue à l'échelle du système.

Sachez qu'une personnalisation peut être remplacée lors d'une mise à niveau et doit être réappliquée.

Le formulaire de demande fourni doit être sélectionné dans la liste puis copié. Accédez au formulaire via **Admin > Demande et approbation > Type de demande**. Des champs de demande, des étapes d'approbation ou des workflows supplémentaires peuvent alors être ajoutés puis la case **Type de demande actif** cochée. Assurez-vous que le **nom de type de demande** est modifié pour constituer du texte pouvant s'afficher dans la **liste des demandes**.

Remarque : Aucun champ de demande fourni ni aucune étape de workflow fournie ne doit être supprimé. Cette fonctionnalité s'utilise comme un moyen d'ajouter des étapes d'exécution ou un processus d'approbation.

Modifiez le paramètre **Type de demande d'action** pertinent dans la section **Paramètres d'intégration**.

- 1 Accédez au paramètre via **Admin > Paramètres > Paramètres d'intégration**.
- 2 Modifiez-le en remplaçant la valeur existante par le nouveau **code de type de demande**.
- 3 Vous pouvez alors désactiver le formulaire de demande fourni.

Remarque : Le catalogue de services et une liste complète de types de demande fournis sont disponibles si une restauration sur les valeurs par défaut est requise. Ils figurent dans le dossier `MsBuild\RequestTypes`, sous l'emplacement d'installation.

Thèmes

Le thème NetBackup Self Service pré-expédié peut être réglé. Modifiez le thème dans un écran de la zone Admin en modifiant les couleurs utilisées ainsi que les images et les styles. De nombreux éléments sont modifiables par une page de modification. La **largeur de page** doit rester 1 024 pixels. Vous pouvez également apporter des modifications personnalisées supplémentaires avec un éditeur CSS en ligne.

Le thème fourni peut être réglé à l'échelle du système avec **Admin > Paramètres > Thème** ou pour un client individuel avec **Admin > Organisation > Client > Thème**.

Notifications

Vous pouvez afficher des notifications de style titre d'actualités en haut de la page d'accueil. Ces notifications peuvent être des alertes ou des informations. Vous pouvez modifier le thème de la notification et filtrer les notifications par client. Vous pouvez contrôler la publication d'une notification par date début et par date de fin. Une API prend en charge ces notifications.

Un client avec un profil d'accès d' **administrateur** peut conserver les notifications de son organisation.

Méthodes d'authentification utilisateur

Ce chapitre traite des sujets suivants :

- [À propos des méthodes d'authentification utilisateur](#)
- [Authentification avec formulaire](#)
- [Authentification Windows](#)
- [Importation Active Directory](#)
- [Configuration de Self Service pour utiliser la connexion Federated Single Sign-On \(connexion unique fédérée\)](#)

À propos des méthodes d'authentification utilisateur

NetBackup Self Service prend en charge trois méthodes différentes d'authentification des utilisateurs :

- Authentification basée sur les formulaires, qui utilise un nom d'utilisateur et un mot de passe. Cette configuration est la configuration par défaut fournie avec Self Service.
- Authentification Windows, le cas échéant avec un import Active Directory. Cette option s'applique uniquement aux déploiements de type Enterprise.
- Authentification unique fédérée par le protocole WS-Federation Passive.

Authentification avec formulaire

Les utilisateurs accèdent au portail Self Service en saisissant un ID d'utilisateur sur la page de connexion. Il s'agit de la méthode d'accès par défaut, aucune autre configuration n'est requise.

Il est possible de définir les règles de mot de passe dans la catégorie **Politiques de mot de passe** dans **Admin > Paramètres > Configuration système**.

Authentification Windows

Pour utiliser l'authentification Windows, les utilisateurs doivent être configurés dans la base de données avec les noms d'utilisateur qui correspondent aux noms de domaine des utilisateurs. Le format est *NOM_DOMAINE\nom_utilisateur* ou *nom d'utilisateur*. Le format dépend du paramètre système.

Configurez Supprimer le nom de domaine dans **Admin > Paramètres > Configuration système**. Activez-le s'il utilise *prénom.nom* ou désactivez-le s'il utilise *DOMAINE\prénom.nom*.

Lorsqu'au moins un utilisateur Windows a accès à la zone Administration, désactivez Authentification anonyme et Authentification de formulaires dans IIS. Activez ensuite l'authentification Windows. Cette configuration dans IIS garantit que le fichier *web.config* est mis à jour et que l'adresse Self Service est modifiée en conséquence.

Vous pouvez uniquement utiliser l'ID utilisateur *admin* fourni pour accéder au système jusqu'à ce que l'authentification Windows soit configurée dans IIS. Après ce point, aucune connexion manuelle n'est disponible.

Remarque : Si vous utilisez Active Directory pour synchroniser les utilisateurs, assurez-vous qu'au moins un utilisateur est associé au profil d'accès *Superviseur* à l'importation initiale. Sinon, l'accès à la zone Admin est compromis.

Remarque : Ces instructions s'appliquent uniquement à la configuration à l'implémentation initiale du système et ne sont pas appropriées pour les modifications ultérieures du protocole de connexion. Cette limite est due à l'effet sur les données d'historique.

Importation Active Directory

Vous pouvez synchroniser Self Service avec Active Directory pour faciliter la maintenance. L'importation est gérée à partir d'une tâche d'importation planifiée. Ce processus vous permet de spécifier une heure ou une fréquence pour le processus. La planification doit refléter l'ensemble d'utilisateurs complet car tout utilisateur qui n'est pas inclus est désactivé dans Self Service.

Vous pouvez créer plusieurs profils d'importation avec une source différente pour chaque profil. Pour chaque profil, un profil d'accès Self Service, un centre de coûts et un état de compte utilisateur doivent être spécifiés. Les utilisateurs peuvent être assignés automatiquement à aucun ou plusieurs groupes d'utilisateurs. Toutefois, le groupe d'utilisateurs doit déjà exister dans Self Service. Le nom d'utilisateur Self Service peut être récupéré depuis **Nom complet** (par défaut) ou **Nom d'affichage**. Vous pouvez sélectionner une langue, sinon la langue de base du système est utilisée. Vous pouvez spécifier un profil d'importation par groupe ou unité organisationnelle et avec ou sans enfant inclus.

Les profils d'importation sont traités à partir du début de la liste de sorte que vous puissiez modifier l'ordre pour correspondre à vos exigences. Si le même utilisateur est présent dans plusieurs profils, seuls les **Champs d'utilisateur importés** du dernier profil traité s'appliquent. L'appartenance au groupe d'utilisateurs est mise à jour pour tous les profils.

L'utilisateur spécifié au sein d'Importation Active Directory requiert les droits **Répertoire le contenu** et **Lire toutes les propriétés** au niveau racine du domaine. Ces droits sont requis de sorte que l'utilisateur puisse rechercher toutes les unités organisationnelles et tous les groupes organisationnels et importer tous les utilisateurs.

Un paramètre de configuration du système vous permet de contrôler si le Nom de domaine est pré-attaché à l'ID utilisateur lorsque vous l'importez. Recherchez le paramètre de configuration du système dans **Admin > Paramètres > Configuration système**. Vérifiez la valeur de paramètre appropriée avant de créer les premiers comptes d'utilisateur. La modification ultérieure entraîne la création de nouveaux comptes d'utilisateur et la désactivation des comptes existants, ainsi que l'effet associé lors de l'accès aux demandes historiques. Un changement de nom de compte SAM entraîne la création d'un nouveau compte utilisateur Self Service.

Vous pouvez créer des utilisateurs Self Service conservés localement pour les enregistrements qui ne sont pas conservés dans Active Directory. La mise à jour Active Directory ignore ces utilisateurs.

Remarque : Si vous utilisez l'authentification Windows, assurez-vous qu'au moins un utilisateur est associé au profil d'accès *Superviseur* à l'importation initiale. Sinon, l'accès à la zone Administration est compromis.

Remarque : Ces instructions s'appliquent uniquement à la configuration à l'implémentation initiale du système. Elles ne sont pas appropriées pour les modifications ultérieures du protocole de connexion en raison de l'effet de la méthode de conservation par l'utilisateur.

Configuration de Self Service pour utiliser la connexion Federated Single Sign-On (connexion unique fédérée)

Self Service prend en charge la connexion Federated Single Sign-on via le protocole WS-Federation Passive Protocol. Elle est implémentée avec Microsoft Windows Identity Foundation (WIF) et utilise des jetons Security Assertion Markup Language (SAML) pour le transfert de demandes. Elle ne prend cependant pas en charge le protocole SAML2 Protocol, SAML-P.

Lorsque Self Service est installé, il est configuré avec l'authentification par formulaires qui nécessite que la première connexion utilise le compte **admin**.

Pour s'authentifier via le fournisseur d'identités :

- 1 Créez des utilisateurs dans la base de données Self Service, qui correspondent aux utilisateurs dans le fournisseur d'identités.
- 2 Modifiez le fichier `web.config` Self Service pour activer la connexion unique fédérée.

Pour créer un utilisateur dans Self Service

L' **ID utilisateur** est utilisé pour identifier les utilisateurs dans Self Service. Les **demandes** sont utilisées pour identifier les utilisateurs dans le fournisseur d'identités. Pour que l'authentification réussisse, les utilisateurs dans Self Service doivent disposer d'un **ID utilisateur** qui correspond à la valeur dans l'une des demandes du fournisseur d'identités.

Self Service regarde les demandes suivantes lorsqu'il tente de trouver l'utilisateur Self Service : **Nom**, **Adresse électronique**, **Nom de compte Windows** et **UPN**. Généralement, **Nom** et **Nom de compte Windows** présentent le format `domaine\nom d'utilisateur`, et **Adresse électronique** et **UPN** présentent le format `nom_utilisateur@domaine`.

Vous pouvez entrer les utilisateurs via le portail ou les importer en lot, soit directement depuis Active Directory ou via un fichier .CSV.

Modifier le fichier web.config pour activer la connexion Federated Single Sign-On (connexion unique fédérée)

Pour modifier le fichier `web.config` pour activer la connexion unique fédérée :

- 1 Accédez à `chemin_installation\WebSite`.
- 2 Ouvrez `web.config` avec le Notepad en tant qu'administrateur.
- 3 Recherchez la section `<modules>` et annulez la mise en commentaire des deux modules `IdentityModel`.
- 4 Recherchez la section `<authentication>` et modifiez le mode sur `Aucun`.
- 5 Entrez l'URL du site web WS-Federation dans l'attribut de l'émetteur de l'élément `<wsFederation>`.
- 6 Recherchez la section `<trustedIssuers>` et entrez l'empreinte de certificat de signature de jeton du serveur WS-Federation.

Remarque : Il est recommandé d'éviter d'utiliser un copier-coller pour l'empreinte car cela est susceptible d'insérer des caractères cachés dans le fichier qui interfèrent avec la correspondance d'empreinte.

- 7 Si ces modifications sont sur un système de test qui utilise des certificats SSL autosignés, annulez la mise en commentaire de l'élément `<certificateValidation>`.
- 8 Enregistrez le fichier `web.config`.

Si vous devez revenir à l' **Authentification par formulaires**, le fichier `web.config` peut être modifié et le mode d'authentification défini sur les formulaires : `<authentication mode="Forms">`. Un exemple d'instance où vous pouvez revenir à l' **Authentification par formulaires** est pour récupérer après un problème.

Connectez-vous à Self Service.

Pour confirmer que le système est complètement configuré pour la connexion fédérée :

- 1 Fermez et ouvrez à nouveau Internet Explorer
- 2 Entrez l'URL de Self Service

Configuration de Self Service pour utiliser la connexion Federated Single Sign-On (connexion unique fédérée)

- 3** Si votre environnement utilise des certificats de test, acceptez les deux erreurs de certificat
- 4** Entrez les informations d'authentification de l'utilisateur créé précédemment. L'utilisateur devrait réussir à se connecter.

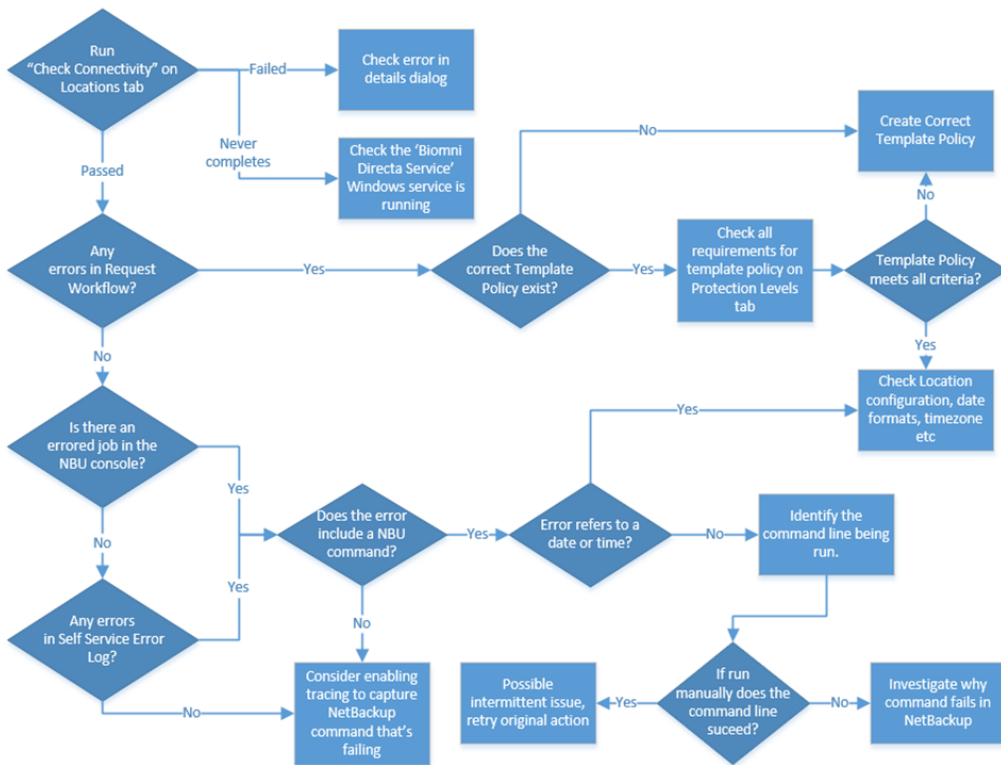
Dépannage

Ce chapitre traite des sujets suivants :

- [À propos du dépannage](#)
- [Où trouver des informations de dépannage](#)
- [Emprunt de l'identité d'un utilisateur client](#)
- [Problèmes de Remote PowerShell sur les serveurs maîtres Windows](#)

À propos du dépannage

La première étape du dépannage d'un problème consiste à déterminer s'il se trouve dans Self Service ou NetBackup lui-même. À moins qu'un message d'erreur ou de défaillance indique une direction claire, le meilleur plan d'action consiste à essayer d'exécuter l'action manuellement dans la console NetBackup. Si cette action échoue, elle indique un problème de NetBackup. Une fois que les problèmes de NetBackup ont été écartés, passez au diagnostic dans Self Service.



Où trouver des informations de dépannage

Vérifier la connectivité

Dans l'onglet **Emplacements**, l'icône **Vérifier la connectivité** teste la connexion à chaque serveur maître sur le système. Les erreurs s'affichent sous la forme d'une croix rouge sur laquelle vous pouvez cliquer pour afficher des informations sur l'erreur.

Workflow de demande

Certaines actions effectuées dans Self Service créent une demande dans le système. Dans le menu **Demandes à voir**, vous trouverez la demande pouvant être une bonne source d'informations :

Tableau 7-1 Informations d'onglet

Nom d'onglet	Détails
Onglet Exécution	Les étapes ayant échoué sont rouges et accompagnées d'erreurs.
Onglet Audit	Affiche la progression par rapport à l'action et peut aussi fournir l'ID de tâche NetBackup.

Journal d'erreurs Self Service

Figure dans **Admin > Support > Journal d'erreurs**

Les erreurs peuvent contenir une référence système pouvant être utilisée pour les relier à une demande spécifique et donc une action.

Si vous essayez de localiser des commandes NetBackup échouées, effectuer une recherche du texte `/bin` ou `\bin` peut être utile.

Rapports d'activité supplémentaires

Une source supplémentaire de rapports d'activité figure dans la catégorie **Support** de la page d'accueil **Admin**. Cette catégorie inclut l'accès à des journaux d'intégration, des journaux d'audit, des journaux de courrier électronique, ainsi que les files d'attente de tâches et de courrier électronique. La **file d'attente de tâches** est une source d'informations particulièrement utile. Les différents onglets affichent les différents états de l'activité **File d'attente de tâches**. L'onglet **Historique** peut être filtré pour afficher les tâches à l'état **Terminé avec des erreurs**. Les tâches présentant des erreurs sont mises en surbrillance en rouge.

Erreurs de ligne de commande NetBackup

Self Service fonctionne en exécutant des commandes NetBackup sur la ligne de commande du serveur maître. Si un problème d'exécution d'une commande se produit, il est inclus dans l'erreur dans Self Service. Localiser ces erreurs est très utile. Une fois que vous rencontrez une erreur avec une ligne de commande NetBackup, vous pouvez copier la ligne de commande et essayer de l'exécuter manuellement sur le serveur maître. Cette technique est utile pour le dépannage.

Travaux renvoyant des erreurs dans la console NetBackup

Recherchez les erreurs dans le moniteur d'activité NetBackup, avec les ID de travaux identifiés.

Vérification des politiques de modèle

Les politiques de modèle doivent être configurées d'une certaine manière pour fonctionner correctement. Lorsque vous vérifiez les modèles de politique, reportez-vous à l'onglet **Niveaux de protection** dans Admin. Assurez-vous que le

modèle respecte tous les critères affichés lorsque vous sélectionnez la coche verte correspondant à votre niveau de protection.

Erreurs de synchronisation

S'affichent en tant qu'utilisateur MSP dans une fenêtre contextuelle indiquant les détails de l'ordinateur.

Détails incorrect pour l'ordinateur

Dans l'éventualité où cette image ou ces informations sur la protection d'un ordinateur ne semblent pas correctes, exécutez l'action **Actualiser les données NetBackup** pour l'ordinateur.

Suivi

Le suivi peut être configuré pour analyser les problèmes de manière plus détaillée. Cette méthode de dépannage est plus avancée. Ne l'essayez pas sans l'assistance du support technique. Consultez le fichier ReadMe.txt dans `Services Site\Logs` et `Panels Site\Logs`.

Emprunt de l'identité d'un utilisateur client

Vous pouvez emprunter l'identité d'un utilisateur client pour afficher sa vue de page d'accueil et effectuer des actions en son nom.

Sur la page d'accueil, lorsque vous faites passer votre souris sur le nom de l'utilisateur connecté, l'option **Agir pour un autre utilisateur** s'affiche. Si cette option est sélectionnée, elle affiche une liste d'utilisateurs. Sélectionnez l'utilisateur client requis pour afficher sa vue de page d'accueil.

Problèmes de Remote PowerShell sur les serveurs maîtres Windows

Limites du nombre de connexions Remote PowerShell simultanées

Le serveur maître NetBackup limite le nombre de connexions à distance. Les valeurs serveur par défaut sont généralement suffisantes.

Dans les installations à forte utilisation, il peut être nécessaire d'augmenter la limite. En cas de dépassement de la limite, l'erreur suivante peut se produire :

```
NetBackup server name Connecting to remote server NetBackup server  
name failed with the following error message : The WS-Management
```

service cannot process the request. The maximum number of concurrent shells for this user has been exceeded. Close existing shells or raise the quota for this user. For more information, see the about_Remote_Troubleshooting Help topic.

Pour augmenter la limite :

- 1 Sur le serveur maître NetBackup, exécutez la commande PowerShell affichée pour déterminer le nombre de connexions autorisées :

```
Get-Item WSMan:\localhost\Shell\MaxShellsPerUser
```

- 2 Sur le serveur maître NetBackup, exécutez la commande PowerShell affichée pour augmenter le nombre de connexions autorisées :

```
Set-Item WSMan:\localhost\Shell\MaxShellsPerUser interger_value
```

Limites du nombre d'opérations utilisateur simultanées

Les symptômes montrant que cette limite est atteinte consistent en une erreur similaire à la suivante :

```
RunCommand failed.
"C:\Program Files\Veritas\NetBackup\bin\admincmd\bpimagelist"
"-d" "03/02/2015 09:58:11" "-e" "03/02/2015 11:58:11"
"-json_compact"
Run-Process script threw exception:
Starting a command on the remote server failed with the following
error message : The WS- Management service cannot process the
request. This user is allowed a maximum number of 15 concurrent
operations, which has been exceeded. Close existing operations for
this user, or raise the quota for this user. For more information,
see the about_Remote_Troubleshooting Help topic.
```

Windows 2012 a pour valeur par défaut 1500, et Windows 2008 R2 a pour valeur par défaut 15. Sur le serveur maître, exécutez la commande affichée pour augmenter cette limite :

```
winrm set winrm/config/Service
@{MaxConcurrentOperationsPerUser="1500"}
```

Mise en pool des connexions PowerShell

Par défaut, les emplacements Windows utilisent la mise en pool des connexions PowerShell. Cette option autorise un débit bien supérieur lorsque vous appelez PowerShell sur le serveur maître. Un débit supérieur est atteint car chaque appel ne nécessite pas que l'ordinateur crée et détruise un nouvel espace d'exécution.

Paramètres

Tableau 7-2 Paramètres d'intégration d'emplacement utilisés pour la mise en pool des connexions PowerShell

Nom	Détails
Utiliser les connexions en pool sécurisées NetBackup	En cas de problèmes de mise en pool des connexions, ce paramètre peut être désactivé en redéfinissant son état sur False.
Taille de pool minimale NetBackup	Nombre minimal d'espaces d'exécution à conserver dans le pool.
Taille de pool maximale NetBackup	Nombre maximal d'espaces d'exécution à conserver dans le pool.

Diagnostics

Le suivi de diagnostic capte une grande quantité d'informations sur la création, l'utilisation et la suppression de connexions PowerShell.

Le script PowerShell suivant permet de trouver des informations sur les connexions à un serveur maître :

```
$machineName = 'master_server_machine_name'
$username = 'user_name_-_same_as_the_location_integration_setting'
$password = '<password>'

$connectionURI = ('http://{0}:5985/wsman' -f $machineName)

$securePassword = ConvertTo-SecureString $password -AsPlainText -Force
$credential = New-Object System.Management.Automation.PSCredential
($username, $securePassword)

$connections = Get-WSManInstance -ConnectionURI $connectionURI
-Credential $credential -ResourceURI shell -Enumerate #| where
{ $_.Owner -eq $username }

if($connections.length -eq 0) { "There are no remote PowerShell
connections" }

$connections | ForEach-Object {
    # To remove the connection, uncomment the line below
    # Remove-WSManInstance -ConnectionURI $connectionURI shell
    @{ShellID=$_ShellID}
```

```

$_
"Owner: {0}" -f $_.Owner
"HostName: {0}" -f (Resolve-DnsName $_.ClientIP | select
-expand NameHost)
"-----"
}

```

Contrôle des tâches planifiées

Self Service exécute plusieurs tâches planifiées à l'arrière-plan. Ces tâches planifiées synchronisent les données entre les systèmes externes et maintiennent l'interface utilisateur à jour autant que possible. L'état et la chronologie de ces tâches sont affichés à gauche de l'onglet **Surveillance** de la page d'accueil lorsque l'utilisateur est connecté en tant qu'utilisateur administrateur non client.

La roue dentée d'action est rouge en cas de problèmes d'exécution d'une tâche spécifique. Si vous cliquez sur le nom de la tâche, la fenêtre **Détails de tâche planifiée** s'affiche. Cette fenêtre affiche les messages d'erreur, ce qui facilite le processus de dépannage. Vous pouvez corriger les erreurs, puis cliquer sur **Exécuter maintenant** dans le menu déroulant pour relancer la tâche.

Cette zone **Activité** de l'onglet **Surveillance** affiche les tâches mises en file d'attente pour une action. Si cette file d'attente comporte plus de dix éléments et ne montre aucun signe de changement sur plusieurs minutes, il peut y avoir un problème au niveau du moteur de gestion des tâches principal de Self Service. Assurez-vous que le service Windows est en cours d'exécution et vérifiez les erreurs dans **Admin > Support > Journal des erreurs**.

Tableau 7-3 Tâches en arrière-plan et descriptions

Tâche en arrière-plan	Description
Synchronisation système	Importe les images de sauvegarde de tous les serveurs maîtres depuis sa dernière exécution. La tâche fait expirer les anciennes images de sauvegarde et calcule l'utilisation. Cette tâche s'exécute une fois par jour selon la planification.
Mise à jour système	Effectue des mises à jour système, telles que la synchronisation d'images de sauvegarde et la mise à jour de demandes actives. Cette tâche s'exécute une fois par minute selon la planification.

Tâche en arrière-plan	Description
Importation VCloud Director	Synchronise les ordinateurs de vCloud Director en fonction d'importations configurées. Cette tâche s'exécute une fois par jour selon la planification et peut être lancée manuellement.

Types de politique NetBackup

Cette annexe traite des sujets suivants :

- [Liste des types de politique NetBackup](#)

Liste des types de politique NetBackup

[Tableau A-1](#) représente une liste des types de politique disponibles dans NetBackup et les ID associés. Ce sont eux que vous devez utiliser lorsque vous créez le paramètre d'intégration des types de politique.

Tableau A-1 Types de politique et ID associés

ID	Nom	NetBackup Self Service	Sélection de la sauvegarde
0	Standard	Protection, restauration de fichiers	Défini dans le modèle de politique, s'applique à tous les clients de la politique.
2	FlashBackup-Windows	Protection	Défini dans le modèle de politique, s'applique à tous les clients de la politique.
4	Oracle	Protection (par client uniquement), restauration de base de données	Défini par un script situé sur le client.
6	Informix-On-BAR	Non pris en charge	
7	Sybase	Protection	Défini par un script situé sur le client.

ID	Nom	NetBackup Self Service	Sélection de la sauvegarde
8	MS-SharePoint	Protection	Défini dans le modèle de politique, s'applique à tous les clients de la politique.
10	NetWare	Non pris en charge	
11	DataTools-SQL-BackTrack	Non pris en charge	
12	Auspex-FastBackup	Non pris en charge	
13	MS-Windows NT	Protection, restauration de fichiers	défini dans le modèle de politique, s'applique à tous les clients.
14	OS/2	Non pris en charge	
15	MS-SQL-Server	Protection (par client uniquement), restauration de base de données	Défini par un script situé sur le client.
16	MS-Exchange-Server	Protection	Défini dans le modèle de politique, s'applique à tous les clients de la politique.
17	SAP	Protection	Défini par un script situé sur le client.
18	DB2	Protection	Défini par un script situé sur le client.
19	NDMP	Protection	Défini dans le modèle de politique, s'applique à tous les clients de la politique.
20	FlashBackup	Protection	Défini dans le modèle de politique, s'applique à tous les clients de la politique.
21	Miroir fragmenté (Split-Mirror)	Non pris en charge	
22	AFS	Non pris en charge	
24	DataStore	Non pris en charge	
25	Lotus-Notes	Non pris en charge	
27	OpenVMS	Non pris en charge	

ID	Nom	NetBackup Self Service	Sélection de la sauvegarde
31	BE-MS-SQL-Server	Non pris en charge	
32	BE-MS-Exchange-Server	Non pris en charge	
34	Sauvegarde intermédiaire	Non pris en charge	
35	NBU-Catalog	Non pris en charge	
37	CMS_DB	Non pris en charge	
38	PureDisk Export	Non pris en charge	
39	Enterprise Vault	Non pris en charge	
40	VMware	Protection (politiques intelligentes), restauration de machine virtuelle, restauration de fichier	
41	Hyper-V	Protection (par client), restauration de machine virtuelle, restauration de fichier	
42	NBU-Search	Non pris en charge	

Les ordinateurs ne peuvent pas encore être protégés par des politiques compatibles avec les snapshots. Il s'agit d'un problème connu.

État et utilisation des "feux de signalisation" du tableau de bord

Cette annexe traite des sujets suivants :

- [À propos de l'état et de l'utilisation des feux de signalisation du tableau de bord](#)
- [Ordinateurs avec un type de protection](#)
- [Ordinateurs sans type de protection](#)
- [Utilisation](#)

À propos de l'état et de l'utilisation des feux de signalisation du tableau de bord

Le panneau d'état du tableau de bord indique le nombre d'ordinateurs dans l'état de protection donné : rouge, ambre ou vert. Ce calcul de couleur dépend du fait qu'un ordinateur dispose d'un type de protection.

La capacité consommée est visible en tant que total et par mois.

Si vous êtes un utilisateur client, vous pouvez consulter les totaux pour votre client. Si vous êtes un fournisseur de services, vous pouvez consulter les totaux reflétant l'infrastructure totale.

Ordinateurs avec un type de protection

Lorsqu'un utilisateur sélectionne un niveau de protection parmi ceux disponibles pour un type de protection, cette action ajoute l'ordinateur à une ou plusieurs politiques NetBackup. Le libre-service contient un seuil (en heures) pour chaque politique dont il est au courant. L'évaluation des seuils de toutes les politiques connues dont un ordinateur fait partie détermine son état rouge, ambre ou vert.

Tableau B-1 Ordinateurs avec des types de protection

Couleur	État de l'ordinateur
Vert	Niveau de protection appliqué et toutes les politiques disposent de sauvegardes dans leur seuil
Ambre	Aucun niveau de protection n'a été appliqué à l'ordinateur
Rouge	Niveau de protection appliqué mais une ou plusieurs politiques ne disposent d'aucune sauvegarde ou la sauvegarde la plus récente se trouve hors du seuil

Remarque : Si un ordinateur se trouve dans la politique NetBackup mais qu'aucun niveau de protection n'est trouvé, la politique n'est pas prise en considération dans la détermination de l'état de couleur.

Les ordinateurs protégés avec uniquement un processus **Sauvegarder maintenant** ne sont pas inclus dans le compte et ne sont pas affichés comme protégés.

Ordinateurs sans type de protection

Quand un ordinateur ne dispose pas d'un type de protection, l'état s'affiche toujours en couleur ambre.

Utilisation

Le panneau **Utilisation** est divisé en deux parties : la quantité de capacité consommée en tant que total et en tant que graphique par mois.

La capacité consommée est calculée à partir de toutes les images non expirées appartenant au client. Elle peut être exprimée en tant que chiffre absolu, en giga-octets, ou en relation avec la quantité d'espace convenue pour le client. Lorsque

la capacité consommée est affichée en relation avec l'espace convenu, la valeur est affichée en tant que pourcentage et en tant que montant absolu par rapport à ce total.

Synchronisation des données de NetBackup

Cette annexe traite des sujets suivants :

- [À propos de la synchronisation des données de NetBackup](#)

À propos de la synchronisation des données de NetBackup

Deux processus différents synchronisent les données de NetBackup sur Self Service. Ces processus sont illustrés.

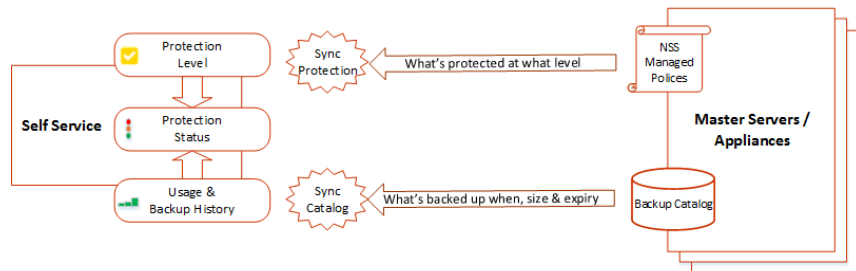


Tableau C-1 Processus de synchronisation et détails associés

Processus de synchronisation	Détails
Protection de synchronisation	<ul style="list-style-type: none"> ■ Synchronisé uniquement lorsque les niveaux de protection sont configurés. Par exemple, politiques de gestion Self Service. ■ Recherche les politiques de NetBackup pour les ordinateurs client. ■ Affiche le niveau de protection par rapport à l'ordinateur ou au conteneur (icônes de coche colorée). ■ Self Service maintient le cache local à jour lui-même avec les demandes d'ajout et de suppression de protection. ■ Peut être lancé manuellement dans le panneau Administration.
Catalogue de synchronisation	<ul style="list-style-type: none"> ■ Synchronise les catalogues de sauvegarde et transfère les détails de toutes les images actives vers Self Service. ■ Synchronisation complète post-installation initiale effectuée dans des tailles de lot configurables. ■ Une tâche régulière maintient les enregistrements à jour sur Self Service avec une synchronisation incrémentielle quotidienne. ■ Les enregistrements d'image sont associés aux ordinateurs dans l'inventaire Self Service. ■ Self Service récupère les données de taille d'image par ordinateur et client chaque soir pour les tableaux de bord récapitulatifs. ■ Les images d'un ordinateur individuel sont resynchronisées à l'issue d'une demande Sauvegarder maintenant ou lorsqu'un administrateur effectue une initialisation manuelle dans le panneau d'administration.

Processus de mise en cache des données de NetBackup Self Service

Cette annexe traite des sujets suivants :

- [À propos du processus de mise en cache des données NetBackup Self Service](#)
- [Synchronisation des données NetBackup](#)
- [Sauvegarder maintenant](#)
- [Protéger l'ordinateur](#)
- [Annulation de la protection d'un ordinateur](#)

À propos du processus de mise en cache des données NetBackup Self Service

L'adaptateur NetBackup met en cache les données concernant les ordinateurs, la protection et les images de sauvegarde, pour des performances améliorées.

Des tâches planifiées s'exécutent périodiquement pour maintenir vos données à jour. Les tâches planifiées comprennent :

- **Synchronisation système**
 - Importe les images de sauvegarde de tous les serveurs maîtres depuis sa dernière exécution.
 - Fait expirer les anciennes images de sauvegarde.
 - Calcule l'utilisation.

- Calcule l'état des "feux de signalisation".
- S'exécute quotidiennement à 12 h 15 (UTC) par défaut.
- **Mise à jour système**
Cette tâche traite les ordinateurs marqués pour la synchronisation des données NetBackup. Importe les niveaux de protection et images de sauvegarde, puis calcule les états des feux à nouveau. S'exécute par défaut toutes les minutes.
- **Importation VCloud Director**
Synchronise les ordinateurs de vCloud Director en fonction d'importations configurées. Cette tâche s'exécute une fois par jour à 12 h 30 (UTC) par défaut et peut être lancée manuellement.

Synchronisation système

- Importe les images du dernier jour pour tous les emplacements en ligne.
L'importation inclut une période de chevauchement de 24 heures pour obtenir les sauvegardes commencées mais qui n'étaient pas terminées à la dernière synchronisation système.
- Marque les images expirées.
- Met à jour l'heure de la dernière sauvegarde et calcule l'état du feu de signalisation.

Remarque : L'ajout d'un nouvel emplacement ne déclenche aucune action indépendante dans le système. Les synchronisations nouvelles ou en cours, telles que l'obtention d'images de sauvegarde ou l'importation de politiques, comprennent désormais ce nouvel emplacement. Les images plus anciennes ne sont pas importées sans intervention manuelle. Cliquez sur **Actualiser les données NetBackup** ou appelez l'API pour importer des images plus anciennes. Ces actions sont requises pour chaque ordinateur susceptible d'avoir des sauvegardes.

Paramètres d'intégration

Les paramètres d'intégration répertoriés sont liés à la synchronisation système :

- Période de conservation de l'utilisation (mois) (section d'intégration de l'adaptateur NetBackup)
Période de conservation des données d'utilisation et des images de sauvegarde expirées et nombre de mois affiché dans les graphiques. Une fois cette période écoulée, les données d'utilisation et les images expirées sont supprimées dans la synchronisation système.

Synchronisation des données NetBackup

Lorsqu'un ordinateur est importé, vous cliquez sur **Actualiser les données NetBackup** ou appelez `SyncNetBackupData` dans l'API, l'ordinateur est marqué pour la synchronisation. Cela marque l'ordinateur comme prêt pour la synchronisation et il est pris par la mise à jour système. Ce processus importe la protection et les images, puis calcule à nouveau les états des feux de signalisation.

La tâche traite des lots de 100 ordinateurs pendant 5 minutes (par défaut) ou jusqu'à ce qu'aucun ordinateur ne requière d'importation. Les ordinateurs ajoutés il y a le plus longtemps sont traités en premier. Tous les ordinateurs ont initialement la même priorité mais si l'option **Sauvegarder maintenant** est exécuté, cet ordinateur est marqué comme priorité élevé.

Si une synchronisation échoue, la synchronisation est verrouillée pour une certaine période. Ce verrouillage permet de traiter les autres ordinateurs sans erreur.

Paramètres d'intégration

Les paramètres d'intégration répertoriés sont liés à la synchronisation de données NetBackup :

- Traitement d'importation d'images par lot (minutes) (section d'intégration de l'adaptateur NetBackup)
La mise à jour système obtient les données pour une période de temps tant que des ordinateurs sont marqués pour la synchronisation. Par défaut, cette période dure 5 minutes.
- Délai de verrouillage d'importation d'images (minutes) (section d'intégration de l'adaptateur NetBackup)
Cette valeur définit combien de temps verrouiller une synchronisation d'image d'ordinateur pour un ordinateur si sa récupération d'image échoue. Par défaut, ce délai est de 60 minutes.

Sauvegarder maintenant

Lorsqu'une demande **Sauvegarder maintenant** se termine, l'ordinateur est marqué pour la synchronisation avec une priorité élevé de sorte que l'ordinateur synchronise la nouvelle image dès que possible.

Protéger l'ordinateur

Lorsqu'une demande **Protéger l'ordinateur** est exécutée, une tâche est mise en file d'attente pour ajouter le niveau de protection à de la base de données et mettre à jour le statut des feux de signalisation.

Annulation de la protection d'un ordinateur

Lorsqu'une demande d' **annulation de la protection d'un ordinateur** est exécutée, une tâche est mise en file d'attente pour supprimer le niveau de protection de la base de données et mettre à jour l'état des "feux de signalisation".

Paramètres d'intégration

Cette annexe traite des sujets suivants :

- [À propos des paramètres d'intégration](#)
- [Adaptateur NetBackup](#)
- [Utilisation de l'adaptateur NetBackup](#)
- [Droits d'accès à l'adaptateur NetBackup](#)
- [Types de demande d'action](#)
- [Emplacement NetBackup](#)
- [Importation VCloud Director](#)

À propos des paramètres d'intégration

Les paramètres d'intégration sont utilisés pour configurer l'intégration entre NetBackup Self Service et NetBackup. Les paramètres individuels sont regroupés dans des sections et accessibles via **Admin > Paramètres > Plus > Paramètres d'intégration**. Cette section inclut la liste complète des paramètres d'intégration correspondant à la solution NetBackup Self Service. Il est fait référence aux sections ou paramètres spécifiques dans tout le document, dans la zone fonctionnelle appropriée.

Pour certains paramètres, **Autoriser le remplacement de client** est défini sur **Oui**. Ces paramètres doivent généralement être configurés client par client et ne doivent normalement pas être indiqués dans les paramètres d'intégration de niveau supérieur. Ils sont à la place définis dans les détails du client spécifique. Les paramètres de droits d'accès à l'adaptateur NetBackup comportent également l'option de remplacement d'utilisateur (**Système > client > utilisateur**). Des informations supplémentaires sur les droits d'accès sont disponibles.

Se reporter à "[Droits d'accès](#)" à la page 28.

Si un paramètre de remplacement est changé manuellement à partir des valeurs automatiquement créées pour le paramètre d'intégration au niveau système, cette nouvelle valeur est ignorée.

La plupart des paramètres d'intégration au niveau client sont créés via la page d'accueil mais modifiés via **Admin > Organisation > Client**, dans un onglet distinct dans chaque enregistrement de client. Si l'accès s'effectue au sein du client, seuls les paramètres modifiables au niveau client sont disponibles.

Les sections Paramètres d'intégration pré-expédiées sont :

Tableau E-1 Paramètres d'intégration prédéfinis

Paramètre	Détails
Adaptateur NetBackup	Cette section contient les paramètres qui affectent la totalité de la solution. Il ne doit y avoir qu'une seule de ces sections.
Utilisation de l'adaptateur NetBackup	Cette section contrôle les données et les calculs dans le panneau Utilisation de la page d'accueil. Il ne doit y avoir qu'une seule de ces sections.
Droits d'accès à l'adaptateur NetBackup	Cette section détermine quelles actions de sauvegarde et de restauration sont autorisées pour la solution. Il ne doit y avoir qu'une seule de ces sections.
Types de demande d'action	Cette section prend en charge le remplacement de types de demande expédiés spécifiques. Il ne doit y avoir qu'une seule de ces sections.

La section Paramètres d'intégration générée à l'issue du remplissage d'un formulaire **Ajout d'emplacement** ou **Ajout d'une importation vCloud Director** sont :

Tableau E-2 Paramètres d'intégration générés

Paramètre	Détails
Emplacement NetBackup <i>Emplacement</i>	Ce type de section contient des détails sur la connexion à un serveur maître NetBackup. Il peut exister plusieurs sections Emplacement NetBackup : une pour chaque serveur maître.

Paramètre	Détails
<i>Import</i> Import vCloud	<p>Ce type de section contient des détails sur l'instance vCloud Director. Les ordinateurs sont importés depuis cet emplacement et cette section détermine l'emplacement Self Service associé aux ordinateurs importés. Des informations d'authentification spécifiques sont spécifiées par rapport au client. Vous pouvez disposer de plusieurs sections Importation vCloud Director. Des informations supplémentaires sont mises à votre disposition.</p> <p>Se reporter à "Enregistrement d'ordinateurs" à la page 30.</p>

Adaptateur NetBackup

Cette section contient les paramètres qui affectent la totalité de la solution. Il ne doit y avoir qu'une seule de ces sections.

Tableau E-3 Paramètres d'adaptateur NetBackup

Paramètre	Impact sur le client	Détails
Rapport client racine	Oui	Chemin d'accès à un fichier sur le serveur web où les rapports de ce client sont stockés.
Rapport d'extensions de fichier	Non	Liste d'extensions utilisables séparées par un point-virgule.
Espace convenu (To)	Oui	Espace total, en téraoctets, accordé pour l'utilisation. Valeur facultative ; si définie, généralement configurée au niveau du client.
Période de conservation d'utilisation (mois)	Non	Nombre de mois durant lesquels les données d'historique multi-niveaux sont conservées pour être affichées dans le graphique et tableau d'utilisation de la page d'accueil.
URL des panneaux	Non	URL des panneaux de l'adaptateur NetBackup, le programme d'installation définit cette valeur au début.
URL du service	Non	URL des services web de l'adaptateur NetBackup. Le programme d'installation définit cette valeur au début.
Traitement d'importation d'images par lot (minutes)	Non	La charge d'images de l'ordinateur récupère les images pour une période de temps tant que des ordinateurs sont marqués pour la synchronisation. Par défaut, ce délai est de 5 minutes.

Paramètre	Remplacé par le client	Détails
Délai de verrouillage d'importation d'images (minutes)	Non	Ce paramètre détermine la durée pendant laquelle verrouiller une synchronisation d'ordinateur si une erreur se produit au cours de la récupération de son image. La valeur par défaut est de 60 minutes.

Utilisation de l'adaptateur NetBackup

Cette section contrôle les données et les calculs dans le panneau **Utilisation** de la page d'accueil. Il ne doit y avoir qu'une seule de ces sections.

Tableau E-4 Paramètres d'adaptateur

Nom de paramètre	Remplacé par le client	Détails
Code de devise	Oui	Code de devise abrégé utilisé dans la liste Utilisation de la page d'accueil, pour qualifier le chiffre de la colonne Frais.
Coût (par Go)	Oui	Coût par gigaoctet, utilisé pour calculer les frais.
Type de frais	Oui	Le paramètre de base selon lequel facturer représente les nouvelles sauvegardes ou l'espace utilisé, ou indique si aucun calcul n'est effectué. Options : Nouvelles sauvegardes, Capacité consommée ou Aucun.

Droits d'accès à l'adaptateur NetBackup

Détermine les actions disponibles depuis la page d'accueil pour tout ordinateur répertorié. Les actions se font sur l'ensemble du système, pour un client spécifique ou pour un utilisateur client individuel. Les actions sont les suivantes :

- **Sauvegarder maintenant**
- **Protéger la machine**
- **Restaurer le fichier**
- **Restaurer la machine virtuelle**
- **Annuler la protection de la machine**
- **Enregistrer pour la restauration de fichier**

- **Enregistrer pour la protection**
- **Restaurer SQL**
- **Restaurer Oracle**

Cette section permet également de contrôler le **Graphique d'utilisation** et la **Liste d'utilisation** de la page d'accueil.

Il ne doit y avoir qu'une seule de ces sections.

Tableau E-5 Droits d'accès à l'adaptateur NetBackup

Nom de paramètre	Remplacement client	Détails
Autoriser la sauvegarde maintenant	Oui	Pour remplacer cette valeur au niveau de l'utilisateur, sélectionnez pour l'utilisateur dans la liste déroulante. Consultez la remarque qui suit ce tableau.
Autoriser la protection de la machine	Oui	Pour remplacer cette valeur au niveau de l'utilisateur, sélectionnez pour l'utilisateur dans la liste déroulante. Consultez la remarque qui suit ce tableau.
Autoriser la restauration de fichier	Oui	Pour remplacer cette valeur au niveau de l'utilisateur, sélectionnez pour l'utilisateur dans la liste déroulante. Consultez la remarque qui suit ce tableau.
Autoriser la restauration de la machine virtuelle	Oui	Pour remplacer cette valeur au niveau de l'utilisateur, sélectionnez pour l'utilisateur dans la liste déroulante. Consultez la remarque qui suit ce tableau.
Autoriser l'annulation de la protection de la machine	Oui	Pour remplacer cette valeur au niveau de l'utilisateur, sélectionnez pour l'utilisateur dans la liste déroulante. Consultez la remarque qui suit ce tableau.
Autoriser les rapports d'utilisation	Oui	Pour remplacer cette valeur au niveau de l'utilisateur, sélectionnez pour l'utilisateur dans la liste déroulante. Consultez la remarque qui suit ce tableau.
Autoriser l'enregistrement pour la restauration de fichier	Oui	Pour remplacer cette valeur au niveau de l'utilisateur, sélectionnez pour l'utilisateur dans la liste déroulante. Consultez la remarque qui suit ce tableau.
Autoriser l'enregistrement pour la protection	Oui	Pour remplacer cette valeur au niveau de l'utilisateur, sélectionnez pour l'utilisateur dans la liste déroulante. Consultez la remarque qui suit ce tableau.
Autoriser la restauration de SQL	Oui	Pour remplacer cette valeur au niveau de l'utilisateur, sélectionnez pour l'utilisateur dans la liste déroulante. Consultez la remarque qui suit ce tableau.

Nom de paramètre	Remplacement client	Détails
Autoriser la restauration d'Oracle	Oui	Pour remplacer cette valeur au niveau de l'utilisateur, sélectionnez pour l'utilisateur dans la liste déroulante. Consultez la remarque qui suit ce tableau.

Remarque : Il est recommandé de définir uniquement un indicateur à l'échelle du système ou au niveau du client. Un remplacement au niveau de l'utilisateur client doit uniquement être envisagé si le paramètre à l'échelle du système est défini comme **activé**.

Plus d'informations sont disponibles à propos de la configuration des clients.

Se reporter à "[Configuration des clients](#)" à la page 26.

Types de demande d'action

Cette section prend en charge le remplacement de types de demande expédiés spécifiques. Il ne doit y avoir qu'une seule de ces sections.

Si vous choisissez de modifier le détail de type de demande fournie, créer d'abord une copie du type de demande fournie. Le nouveau type de demande est ensuite modifié comme requis. Une fois cette action terminée, le nouveau type de demande peut être activé et cette section est mise à jour avec le nouveau code de type de demande. Le type de demande fournie peut être désactivé.

Tableau E-6 Type de demande d'action

Nom de paramètre	Remplacement client	Détails
TdB - Restaurer la machine virtuelle	Non	Le code de type de demande associé à l'option du tableau de bord Restaurer la machine virtuelle. <code>DBRESTVM</code> par défaut.
TdB - Restaurer le fichier	Non	Le code de type de demande associé à l'option du tableau de bord Restaurer le fichier. <code>DBRESTFILE</code> par défaut.
TdB - Ôter la protection de la machine	Non	Le code de type de demande associé à l'option du tableau de bord Ôter la protection de la machine. <code>DBREMBACK</code> par défaut.

Nom de paramètre	Remplacement client	Détails
TdB - Enregistrer pour restauration de fichiers	Non	Le code de type de demande associé à l'option du tableau de bord Enregistrer pour la restauration de fichier. <code>DBREGDNS</code> par défaut.
TdB - Enregistrer pour protection	Non	Le code de type de demande associé à l'option du tableau de bord Enregistrer pour protection. <code>DBREGPROT</code> par défaut.
TdB - Restaurer SQL	Non	Le code de type de demande associé à l'option du tableau de bord Restaurer la base de données SQL. <code>DBRESTSQL</code> par défaut.
TdB - Restaurer Oracle	Non	Le code de type de demande associé à l'option du tableau de bord Restaurer les sauvegardes Oracle. <code>DBRESTORA</code> par défaut.

Emplacement NetBackup

Ce type de section contient des détails sur la connexion à un serveur maître NetBackup. Il peut exister plusieurs sections Emplacement NetBackup : une pour chaque serveur maître.

Tableau E-7 Emplacement ordinateur

Paramètre	Remplacement client	Détails
Serveur NetBackup	Non	Serveur maître NetBackup pour cet emplacement.
En ligne	Non	Indique si le serveur maître est considéré comme en ligne. Le système n'utilise d'aucune manière les emplacements qui ne sont pas en ligne. Les utilisateurs sont empêchés d'effectuer des actions qui affectent l'emplacement. Utilisé pour la maintenance planifiée ou en cas de panne.
Nom d'utilisateur NetBackup	Non	Nom d'utilisateur à utiliser pour se connecter au serveur maître NetBackup.
Mot de passe NetBackup	Non	Mot de passe à utiliser pour se connecter au serveur NetBackup. Si vous utilisez l'authentification par clé publique, ce mot de passe est utilisé comme phrase de passe pour déchiffrer la clé privée de l'utilisateur.

Paramètre	Emplacement client	Détails
Dossier NetBackup	Non	Emplacement sur le serveur maître NetBackup où les commandes NetBackup sont installées. Les valeurs par défaut sont : C:\Program Files\Veritas\NetBackup pour Windows /usr/opensv/netbackup pour UNIX
OS NetBackup	Non	Système d'exploitation du serveur NetBackup.
Fuseau horaire NetBackup	Non	Si le fuseau horaire serveur pour l'adaptateur Self Service NetBackup et votre serveur maître NetBackup sont les mêmes, vous n'avez pas besoin de configurer le fuseau horaire. Si vous devez modifier le fuseau horaire, définissez la valeur sur l'ID de fuseau horaire Microsoft approprié. Vous trouverez l'ID associé au nom Fuseau horaire dans le menu déroulant Fuseau horaire du serveur du formulaire Ajout d'emplacement de la page d'accueil.
Format de date NetBackup	Non	Spécifie le format dans lequel le serveur maître s'attend à ce que les dates soient indiquées. MMVjjVaaaa Se reporter à " Configuration des emplacements " à la page 19.
Format de date et heure NetBackup	Non	Spécifie le format dans lequel le serveur maître s'attend à ce que la date et l'heure soient indiquées. MMVjjVaaaa HH:mm:ss Se reporter à " Configuration des emplacements " à la page 19.
Clé OpenSSH NetBackup	Non	Pour la connexion aux serveurs maîtres UNIX avec authentification par clé publique. La clé doit être au format OpenSSH.
Invite de mot de passe interactive NetBackup	Non	Pour la connexion aux serveurs maîtres UNIX avec authentification par clavier interactive. Cette valeur correspond à l'invite que le serveur envoie lorsqu'il s'attend à une saisie du mot de passe. La valeur par défaut est Mot de passe :.

Paramètre	Remplacement client	Détails
Utiliser les connexions en pool sécurisées NetBackup	Non	Serveurs maîtres Windows uniquement. Activé par défaut ; doit rester activé pour une utilisation normale. Contrôle la mise en pool des connexions PowerShell au serveur maître.
Taille de pool minimale NetBackup	Non	Serveurs maîtres Windows uniquement. Utilisé uniquement à des fins d'assistance.
Taille de pool maximale NetBackup	Non	Serveurs maîtres Windows uniquement. Utilisé uniquement à des fins d'assistance.
Obtenir la taille d'unité de sauvegarde en heures	Non	Lorsque Self Service synchronise les images de sauvegarde d'ordinateur de NetBackup, elles sont récupérées par lots de cette taille. La valeur système par défaut est 25, mais il peut être nécessaire de la réduire pour les systèmes très actifs présentant de nombreuses activités de sauvegarde. Réduire cette valeur augmente le nombre d'appels à NetBackup pour récupérer un nombre donné d'images. Le nombre total d'images récupérées reste le même.
Durée de sauvegarde maximale (heures)	Non	Durée maximale d'une sauvegarde en heures sur NetBackup. Utilisé par le moteur de synchronisation pour estimer une période de tampon lorsque vous synchronisez des images de sauvegarde. Cette valeur ne doit être modifiée qu'en cas de problèmes de synchronisation.
Mécanisme d'authentification NetBackup	Non	<p>Serveurs maîtres Windows : défini sur Default ou Credssp pour activer l'authentification CredSSP (Credential Security Support Provider).</p> <p>Serveurs maîtres UNIX ou Linux : défini sur Password, KeyboardInteractive ou PublicKey.</p>

Remarque : Plus d'informations sur la modification du format de date et d'heure sont disponibles.

<https://msdn.microsoft.com/en-us/library/8kb3ddd4%28v=vs.110%29.aspx>

Importation VCloud Director

Ce type de section contient des détails sur le processus d'importation vCloud Director qui permet d'importer des ordinateurs à partir d'une instance vCloud Director spécifique et de les enregistrer avec NetBackup Self Service. Les ordinateurs sont importés client par client à l'aide des informations d'authentification individuelles. Il existe plusieurs sections Importation vCloud Director.

Tableau E-8

Nom de paramètre	Requiert de client	Détails
API vCloud	Non	Cette valeur doit être définie sur l'URL de l'API vCloud Director, au format <code>https://nom_d'hôte/api/</code> .
Emplacement	Non	Nom de l'emplacement NetBackup auquel les ordinateurs sont enregistrés.
En ligne	Non	Indique si l'instance vCloud Director est considérée comme en ligne. Self Service n'utilise pas les instances qui ne sont pas en ligne.
Ignorer les erreurs de certificat SSL	Non	Cette option permet à Self Service de se connecter à des instances de vCloud Director quand le certificat SSL n'est pas valide.
vCloud <i>nom d'utilisateur</i>	Oui	Nom d'utilisateur utilisé par le client pour se connecter à l'API vCloud Director. Chaque client doit posséder ses propres informations d'identification. Il doit être au format <code>IDutilisateur@vOrg</code> . Doit être défini au niveau client uniquement.
vCloud <i>mot de passe</i>	Oui	Mot de passe vCloud Director correspondant du client. Doit être défini au niveau client uniquement.
Code de type de protection	Non	Type de protection appliqué aux ordinateurs importés.

API REST

Cette annexe traite des sujets suivants :

- [À propos de l'API REST](#)

À propos de l'API REST

Une API REST prend en charge des tâches administratives comme opérationnelles sur le système, telles que l'ajout, la protection et la restauration d'ordinateurs.

La documentation relative à l'API figure dans le dossier `SDK` du répertoire d'installation. Elle est également disponible en ligne. L'URL est incluse dans le fichier `ReadMe.txt` figurant dans le répertoire `SDK`.

Glossaire

Cette annexe traite des sujets suivants :

- [Glossaire](#)

Glossaire

Tableau G-1 Glossaire des termes

Terme	Définition
Sauvegarder maintenant	Action utilisateur dans Self Service qui crée une politique temporaire sur le serveur maître et planifie la sauvegarde immédiate. Le modèle de politique est ensuite supprimé.
Ordinateur	Tout ordinateur physique ou virtuel connu par la solution.
Code client	Code unique utilisé pour identifier le client dans NetBackup Self Service. Ce code est utilisé dans le nommage de politique dans NetBackup.
Synchronisation d'image	Processus par lequel Self Service collecte des informations concernant les sauvegardes d'ordinateur depuis NetBackup.
Paramètres d'intégration	Les paramètres d'intégration constituent un emplacement de stockage souple pour les paramètres nommés dotés de valeurs retenues dans le portail Self Service. Tous les paramètres d'intégration sont accessibles en tant qu'utilisateur administrateur à partir de Admin > Paramètres > Paramètres d'intégration . S'ils sont configurés avec des exceptions de niveau client, vous pouvez y accéder depuis Admin > Organisation > Client > Intégration .
Emplacement	Un emplacement représente une connexion à un serveur maître NetBackup.

Terme	Définition
Machine	Toute machine physique ou virtuelle dont la solution a connaissance.
NetBackup Self Service	Terme utilisé pour décrire la solution entière.
Adaptateur NetBackup Self Service	Deuxième partie d'un système Self Service ; responsable des communications avec NetBackup.
Portail NetBackup Self Service	Première partie d'un système Self Service, le site web principal de la solution.
Panneaux	Sous-zones de la page d'accueil du portail Self Service. Parfois appelés widgets de la page d'accueil.
Protéger (l'ordinateur)	Action utilisateur dans Self Service qui entraîne la planification de sauvegardes régulières pour un ordinateur via son ajout dans une politique NetBackup.
Niveau de protection	Un niveau de protection représente un niveau de protection qui peut être appliqué à un ordinateur. La configuration des niveaux de protection signifie que les utilisateurs peuvent maintenir leurs propres sauvegardes planifiées par rapport aux politiques NetBackup. Cela dirige vers les modèles de politique sur chaque serveur maître NetBackup.
Type de protection	Un type de protection définit tous les moyens par lesquels vous pouvez protéger l'ordinateur. Cette protection peut être un niveau de protection unique ou plusieurs niveaux de protection, par exemple pour couvrir une combinaison d'ordinateurs physiques et virtuels. La protection planifiée et la sauvegarde ponctuelle nécessitent des niveaux de protection différents.
Actualiser les données NetBackup	Processus manuel ou automatisé de niveau d'ordinateur pour reconstruire les données d'image, les données de protection et les feux de signalisation.
Enregistrer la machine	Processus utilisé pour mettre à jour le système Self Service avec les informations concernant l'ordinateur d'un client.
Restaurer le fichier/dossier	Action utilisateur dans Self Service qui crée un travail pour restaurer un fichier ou dossier dans NetBackup.
Restaurer la machine virtuelle	Action utilisateur dans Self Service qui crée un travail pour restaurer une machine virtuelle dans NetBackup.
Catalogue de services	La page d'accueil est présentée aux utilisateurs du portail Self Service. Il peut être modifié depuis Admin > Catalogue de services et notifications > Catalogue de services .

Terme	Définition
Fournisseur de services	Fait référence à l'organisation de niveau supérieur qui administre le système Self Service.
Modèles de politique	Politiques NetBackup inactives sur un serveur maître utilisées par le système pour créer des politiques actives pour les utilisateurs.
Client	Groupe organisationnel d'utilisateurs. Peut être utilisé comme unité commerciale au sein d'un scénario d'entreprise ou un client pour un fournisseur de services. Tous les utilisateurs doivent être dans un client.
Annuler la protection (d'un ordinateur)	Action utilisateur dans Self Service qui entraîne la suppression d'un ordinateur d'une politique NetBackup.
Importation VCloud Director	Source d'ordinateur qui permet l'importation automatisé depuis vCloud Director.
Services web	API pour le portail qui peut être utilisée pour automatiser l'ajout de clients, utilisateurs, etc. Parfois appelée DAPI.