

Guia de Instalação do Backup Exec™ Cloud Storage para Nirvanix

Versão 2.0



O software descrito neste documento é fornecido sob um contrato de licença e pode ser usado somente de acordo com as condições do contrato.

Versão da documentação: 2012

Avisos legais

Copyright © 2012 Symantec Corporation. Todos os direitos reservados.

Symantec e o logotipo da Symantec são as marcas comerciais ou as marcas registradas da Symantec Corporation ou de suas filiais nos E.U.A. e em outros países. Outros nomes podem ser marcas comerciais dos respectivos proprietários.

Este produto da Symantec pode conter software de terceiros para o qual são necessárias atribuições fornecidas pela Symantec a esses terceiros ("Programas de terceiros"). Alguns dos Programas de terceiros estão disponíveis em licenças de software de código aberto ou livre. O Contrato de licença que acompanha o Software não altera nenhum direito ou obrigação que você possa ter sob essas licenças de software de código aberto ou livre. Consulte o Apêndice Avisos legais sobre terceiros desta documentação ou o arquivo Leia-me TPIP que acompanha este produto da Symantec para obter mais informações sobre os Programas de terceiros.

O produto descrito neste documento é distribuído sob licenças que restringem o uso, a cópia, a distribuição e a descompilação/engenharia reversa. Não é permitida de forma alguma a reprodução de qualquer seção deste documento sem a autorização prévia escrita da Symantec Corporation e dos concessionários de licenças, se houver algum.

A DOCUMENTAÇÃO É FORNECIDA "NO ESTADO EM QUE SE ENCONTRA" E TODAS AS CONDIÇÕES, REPRESENTAÇÕES E GARANTIAS EXPRESSAS OU IMPLÍCITAS, INCLUINDO QUALQUER GARANTIA IMPLÍCITA DE COMERCIALIZABILIDADE, ADEQUAÇÃO PARA UM PROPÓSITO EM PARTICULAR OU SEM VIOLAÇÃO, SÃO ISENTAS, EXCETO SE AS ISENÇÕES DE RESPONSABILIDADE FOREM CONSIDERADAS INVÁLIDAS LEGALMENTE. A SYMANTEC CORPORATION NÃO SE RESPONSABILIZA POR DANOS INCIDENTAIS OU CONSEQUENCIAIS DECORRENTES DO DESEMPENHO DO PRODUTO OU USO DESTA DOCUMENTAÇÃO. AS INFORMAÇÕES DESTA DOCUMENTAÇÃO ESTÃO SUJEITAS À ALTERAÇÃO SEM AVISO PRÉVIO.

O Software licenciado e a documentação são considerados software comercial para computadores, conforme definido na FAR 12.212 e sujeito a direitos restritos, conforme definido no artigo 52.227-19 da FAR "Software comercial para computadores - Direitos restritos" e DFARS 227.7202, "Direitos em Software comercial para computadores ou documentação de software comercial para computadores", conforme aplicável, e todas as regulamentações posteriores. Qualquer uso, modificação, versão de reprodução, apresentação, exibição ou divulgação do Software licenciado e da documentação pelo governo dos EUA deve ser feito exclusivamente de acordo com os termos deste Contrato.

Symantec Corporation
350 Ellis Street
Mountain View, CA 94043

<http://www.symantec.com.br>

Printed in the United States of America.

10 9 8 7 6 5 4 3 2 1

Suporte técnico

O Suporte Técnico da Symantec mantém centros de suporte globais. A função principal do suporte técnico é responder a questões específicas sobre recursos e funcionalidade dos produtos. A equipe de suporte técnico também cria conteúdo para nossa base de conhecimento on-line. A equipe de suporte técnico trabalha em colaboração com outras áreas funcionais dentro da Symantec para responder a suas perguntas de forma oportuna. Por exemplo, a equipe de suporte técnico trabalha com a engenharia de produtos e a Symantec Security Response para fornecer serviços de alerta e atualizações das definições de vírus.

As ofertas de suporte da Symantec incluem:

- Uma gama de opções de suporte, que proporcionam flexibilidade para selecionar o nível adequado de serviço para organizações de qualquer porte
- Suporte com base na Web e/ou por telefone que fornece resposta rápida e informações atualizadas
- Garantia de upgrade que fornece upgrades de software
- Suporte global obtido em horário de expediente regional ou 24 horas por dia, 7 dias por semana
- Ofertas de serviço Premium que incluem Serviços de gerenciamento de conta

Para obter informações sobre as ofertas de suporte da Symantec, acesse nosso site no seguinte URL:

www.symantec.com/business/support/

Todos os serviços de suporte serão fornecidos de acordo com seu contrato de suporte e a política atual de suporte técnico da empresa.

Contato com o Suporte técnico

Os clientes com um contrato de suporte atual podem acessar as informações de Suporte técnico no URL:

www.symantec.com/pt/br/business/support/

Antes de entrar em contato com o Suporte técnico, certifique-se de satisfazer os requisitos do sistema que estão relacionados na documentação de seu produto. Além disso, você deverá estar em frente ao computador no qual ocorreu o problema, caso seja necessário reproduzir o problema.

Quando entrar em contato com o Suporte técnico, tenha as seguintes informações disponíveis:

- Nível de versão do produto

- Informações sobre o hardware
- Memória disponível, espaço em disco e informações sobre a NIC
- Sistema operacional
- Nível de versão e de patch
- Topologia da rede
- Informações sobre roteador, gateway e endereço IP
- Descrição do problema:
 - Mensagens de erro e arquivos de log
 - Soluções de problemas que foram executadas antes de entrar em contato com a Symantec
 - Alterações recentes feitas do software e na rede

Licenciamento e registro

Se seus produtos da Symantec exigirem registro ou uma chave de licença, acesse a página do suporte técnico na Web no seguinte URL:

www.symantec.com/pt/br/business/support/

Atendimento ao cliente

As informações sobre o atendimento ao cliente estão disponíveis no seguinte URL:

www.symantec.com/business/support/

O atendimento ao cliente está disponível para ajudar em questões não técnicas, como as seguintes:

- Questões relacionadas ao licenciamento ou serialização de produtos
- Atualizações de registro de produtos, como alterações de nome ou endereço
- Informações gerais sobre o produto (recursos, idiomas disponíveis e distribuidores locais)
- Informações mais recentes sobre atualizações e upgrades de produtos
- Informações sobre garantia de upgrade e contratos de suporte
- Informações sobre os programas de compra da Symantec
- Aconselhamento sobre as opções de suporte técnico da Symantec
- Dúvidas não técnicas pré-vendas
- Questões relacionadas a CD-ROMs, DVDs ou manuais

Recursos de contrato de suporte

Se desejar entrar em contato com a Symantec sobre um contrato de suporte atual, contate a equipe de administração de contratos de suporte de sua região:

Ásia Pacífico e Japão customercare_apac@symantec.com

Europa, Oriente Médio e África semea@symantec.com

América do Norte e América Latina supportsolutions@symantec.com

Sumário

Suporte técnico	4	
Capítulo 1	Instruções de instalação	9
	Sobre a instalação do plug-in Backup Exec Cloud Storage para Nirvanix OpenStorage	9
	Requisitos para usar o Backup Exec com o plug-in Nirvanix OpenStorage	10
	Sobre o provisionamento de espaço de armazenamento do Nirvanix	11
	Instalação do plug-in Nirvanix OpenStorage para Backup Exec	11
	Arquivos no pacote do instalador para sistemas Windows	12
	Sobre o utilitário de configuração do Nirvanix	13
	Para executar o utilitário de configuração do Nirvanix em uma plataforma Windows	14
	Opções do utilitário de configuração do Nirvanix	15
	Adição do dispositivo Nirvanix OpenStorage ao Backup Exec	16
Capítulo 2	Arquivo de preferências	19
	Para criar o arquivo de preferências	19
	Opções do arquivo de preferências	20
Apêndice A	Configuração do armazenamento do Nirvanix	23
	Configuração do armazenamento do Nirvanix para o Backup Exec	23

Instruções de instalação

Este capítulo contém os tópicos a seguir:

- [Sobre a instalação do plug-in Backup Exec Cloud Storage para Nirvanix OpenStorage](#)
- [Requisitos para usar o Backup Exec com o plug-in Nirvanix OpenStorage](#)
- [Sobre o provisionamento de espaço de armazenamento do Nirvanix](#)
- [Instalação do plug-in Nirvanix OpenStorage para Backup Exec](#)
- [Sobre o utilitário de configuração do Nirvanix](#)
- [Adição do dispositivo Nirvanix OpenStorage ao Backup Exec](#)

Sobre a instalação do plug-in Backup Exec Cloud Storage para Nirvanix OpenStorage

O plug-in Backup Exec™ Cloud Storage para Nirvanix OpenStorage permite que os aplicativos da proteção de dados da Symantec acessem o Nirvanix Storage Delivery Network.

Use este guia de instalação para configurar o espaço de armazenamento do Nirvanix e instalar o pacote do plug-in Nirvanix OpenStorage em seu Backup Exec Server.

Tabela 1-1 Para instalar o plug-in Backup Exec Cloud Storage para Nirvanix OpenStorage

Etapa	Ação	Mais informações
Etapa 1	Faça o provisionamento do espaço de armazenamento do Nirvanix.	Consulte “ Sobre o provisionamento de espaço de armazenamento do Nirvanix ” na página 11.
Etapa 2	Certifique-se de que todos os requisitos sejam atendidos.	Consulte “ Requisitos para usar o Backup Exec com o plug-in Nirvanix OpenStorage ” na página 10.
Etapa 3	Instale o plug-in Nirvanix OpenStorage.	Consulte “ Instalação do plug-in Nirvanix OpenStorage para Backup Exec ” na página 11.
Etapa 4	Execute o utilitário de configuração do Nirvanix.	Consulte “ Sobre o utilitário de configuração do Nirvanix ” na página 13.
Etapa 5	Adicione o dispositivo Nirvanix OpenStorage ao Backup Exec.	Consulte “ Adição do dispositivo Nirvanix OpenStorage ao Backup Exec ” na página 16.
(Opcional) Etapa 6	Crie um arquivo de preferências para ajustar o plug-in Nirvanix.	Consulte “ Para criar o arquivo de preferências ” na página 19.

Requisitos para usar o Backup Exec com o plug-in Nirvanix OpenStorage

Os seguintes itens são necessários para executar o Backup Exec com o plug-in Nirvanix OpenStorage:

- Armazenamento do Nirvanix
É possível adquirir armazenamento do Nirvanix no seguinte site:
<http://www.nirvanix.com/partners/symantec.aspx>
- Uma conta de armazenamento configurada do Nirvanix
- Backup Exec 2012

Você deve instalar os seguintes itens:

- O plug-in Nirvanix OpenStorage deve estar instalado no Backup Exec Server e nos computadores remotos que você deseja que tenham acesso ao armazenamento do Nirvanix.
É necessário provisionar o espaço de armazenamento do Nirvanix antes de instalar o plug-in.
Consulte [“Sobre o provisionamento de espaço de armazenamento do Nirvanix”](#) na página 11.
- O Agente para Windows deve estar instalado nos computadores remotos que você deseja que tenham acesso ao armazenamento do Nirvanix.
Consulte [“Instalação do plug-in Nirvanix OpenStorage para Backup Exec”](#) na página 11.

Sobre o provisionamento de espaço de armazenamento do Nirvanix

Para instalar o plug-in Nirvanix OpenStorage, faça o provisionamento do espaço de armazenamento do Nirvanix. Use o Nirvanix Management Portal para obter uma Nirvanix Master Account (MA). A MA é usada para operações administrativas.

Para usar os recursos integrados do gerenciamento do pool de armazenamento (aplicativo SDN), é necessário ter configurações padrão de política de replicação de nós para sua conta do Nirvanix. Novos pools de armazenamento herdam as políticas padrão, mas você pode ajustá-las para cada pool de armazenamento a fim de adequá-las às necessidades de sua empresa. Para obter mais informações ou verificar se sua conta tem as configurações apropriadas, entre em contato com o suporte ao cliente da Nirvanix usando o Nirvanix Management Portal.

Consulte [“Requisitos para usar o Backup Exec com o plug-in Nirvanix OpenStorage”](#) na página 10.

Instalação do plug-in Nirvanix OpenStorage para Backup Exec

Instale o plug-in Nirvanix OpenStorage e execute o utilitário de configuração do Nirvanix. Você também pode executar o utilitário de configuração mais tarde.

Consulte [“Sobre a instalação do plug-in Backup Exec Cloud Storage para Nirvanix OpenStorage”](#) na página 9.

Para instalar o plug-in Nirvanix OpenStorage para Backup Exec

- 1 Instale o Backup Exec se ele ainda não estiver instalado.
- 2 Clique duas vezes no arquivo .msi do Windows (SYMCpinirvanix-<versão>_AMD64.msi ou SYMCpinirvanix-<versão>_x86.msi) que foi obtido por download.

Consulte [“Arquivos no pacote do instalador para sistemas Windows”](#) na página 12.
- 3 Na caixa de diálogo **Configuração**, marque a caixa de seleção **Aceito os termos do contrato de licença** e depois clique em **Instalar**.
- 4 Execute um dos seguintes procedimentos:

Para iniciar o utilitário de configuração do Nirvanix quando a instalação do plug-in estiver concluída

Faça o seguinte na ordem indicada:

- Na caixa de diálogo **Concluído**, clique na caixa de seleção **Iniciar o utilitário de configuração do Nirvanix ao sair** e depois clique em **Concluir** para concluir a instalação.
- No utilitário de configuração do Nirvanix, conclua as opções apropriadas.
Consulte [“Opções do utilitário de configuração do Nirvanix”](#) na página 15.

Para fechar a instalação do plug-in e executar o utilitário de configuração do Nirvanix mais tarde

Na caixa de diálogo **Concluído**, clique em **Concluir**.

Consulte [“Sobre o utilitário de configuração do Nirvanix”](#) na página 13.

Arquivos no pacote do instalador para sistemas Windows

O pacote do Windows é fornecido no arquivo SYMCpinirvanix-<versão>_AMD64.msi ou no arquivo SYMCpinirvanix-<versão>_x86.msi.

Tabela 1-2 Arquivos no pacote do Windows

Arquivo	Descrição
libstspinirvanix.dll	Contém o plug-in Nirvanix OpenStorage.

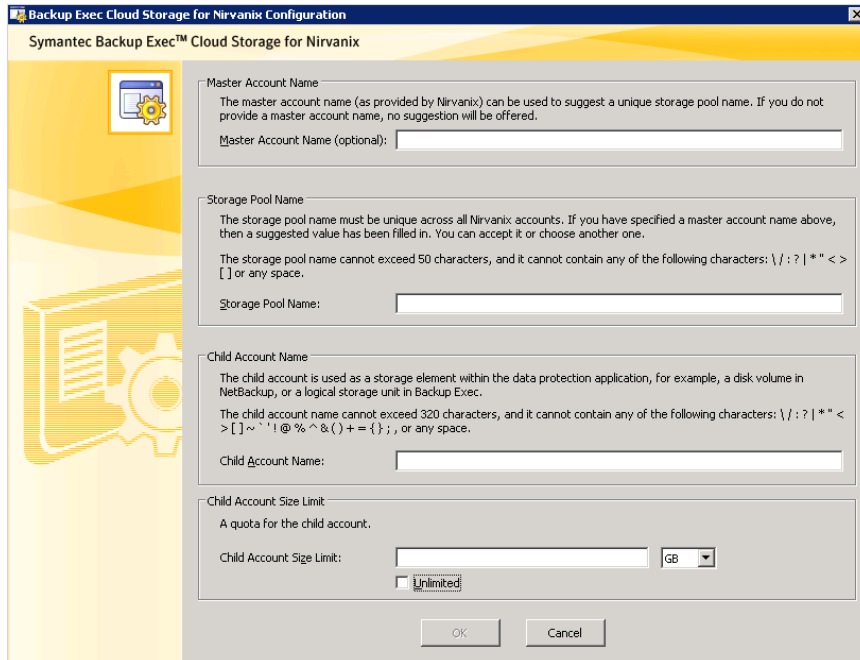
Arquivo	Descrição
vxcrypto.dll	Fornece usos gerais no gerenciamento de certificados
vxssl.dll	Fornece os protocolos SSL (SSL v2/v3) e TLS (TLS v1)
vxxml4c.dll	Fornece análise XML para várias codificações
nirvanix_config.exe	Contém o utilitário de configuração do Windows
ca-cert.pem	Contém o certificado de autenticação SSL

Sobre o utilitário de configuração do Nirvanix

Use o utilitário de configuração do Nirvanix para informar o nome da conta principal, o nome do pool de armazenamento, o nome da conta filho e o limite de tamanho. Esses valores são usados para criar automaticamente o aplicativo e a conta filho do Nirvanix. Quando você adicionar o dispositivo OpenStorage ao Backup Exec, estas configurações atualizarão automaticamente sua conta do Nirvanix Storage Delivery Network. Estes valores são salvos no seguinte arquivo:

C:\Arquivos de programas\Symantec\Backup Exec\libstspinirvanix.conf

O utilitário de configuração do Nirvanix aparecerá da seguinte maneira:



Consulte [“Para executar o utilitário de configuração do Nirvanix em uma plataforma Windows”](#) na página 14.

Para executar o utilitário de configuração do Nirvanix em uma plataforma Windows

Execute o utilitário de configuração do Nirvanix para informar os valores do aplicativo Nirvanix e da conta filho.

Consulte [“Sobre o utilitário de configuração do Nirvanix”](#) na página 13.

Para executar o utilitário de configuração do Nirvanix em uma plataforma Windows

- 1 No computador no qual você instalou o plug-in Nirvanix OpenStorage, acesse o seguinte diretório:
C:\Arquivos de programas\Symantec\Backup Exec
- 2 Clique duas vezes no `nirvanix_config.exe`.
- 3 Complete as opções conforme apropriado.
Consulte [“Opções do utilitário de configuração do Nirvanix”](#) na página 15.
- 4 Clique em OK.

Opções do utilitário de configuração do Nirvanix

O utilitário de configuração do Nirvanix contém a configuração do armazenamento na nuvem do Nirvanix.

Consulte [“Para executar o utilitário de configuração do Nirvanix em uma plataforma Windows”](#) na página 14.

Tabela 1-3 Opções do utilitário de configuração do Nirvanix

Item	Descrição
Nome da conta principal	<p>Permite especificar o nome da Nirvanix Master Account (MA) que você obteve quando provisionou o espaço de armazenamento do Nirvanix. Este campo é opcional. Se este nome for digitado, ele será usado para fornecer uma sugestão para o nome do pool de armazenamento (o próximo campo a ser preenchido). O nome sugerido para o pool de armazenamento é criado usando a entrada com a adição de um sufixo (“_backup”).</p> <p>Por exemplo, se você digitar o nome da conta principal como “Symantec-Índia”, o utilitário sugerirá “Symantec-Índia_backup” como o nome do pool de armazenamento. Você poderá em seguida editar o nome sugerido se desejar.</p> <p>Note que este valor não é adicionado ao arquivo de configuração.</p>
Nome do pool de armazenamento	<p>Exibe um nome do pool de armazenamento com base na entrada no campo Nome da conta principal, se esse campo estiver preenchido. Este nome é usado como o nome do aplicativo no armazenamento em nuvem do Nirvanix. Você pode aceitar este nome ou criar um nome diferente.</p> <p>Este valor é adicionado ao arquivo de configuração como STORAGE_POOL_NAME=<nome do pool de armazenamento></p>

Item	Descrição
Nome da conta filho	<p>Permite especificar um nome para a conta filho criada pelo plug-in no pool de armazenamento. O Backup Exec trata a conta filho como o local da unidade de armazenamento lógica do OpenStorage (LSU).</p> <p>Consulte “Adição do dispositivo Nirvanix OpenStorage ao Backup Exec” na página 16.</p> <p>O nome da conta filho não pode exceder 100 caracteres.</p> <p>Este valor é adicionado ao arquivo de configuração como CHILD_ACCOUNT_NAME=<nome da conta filho></p>
Tamanho da conta filho	<p>Permite especificar o tamanho máximo permitido do pool de armazenamento. Este campo é opcional. Você pode digitar o valor em megabytes, gigabytes ou terabytes. Se a caixa <i>Ilimitado</i> for selecionada (condição padrão), o espaço de armazenamento da conta filho será ilimitado.</p> <p>Se especificado, este valor será adicionado ao arquivo de configuração como CHILD_ACCOUNT_SIZE=<tamanho da conta filho em bytes></p>

Adição do dispositivo Nirvanix OpenStorage ao Backup Exec

Use o assistente Configurar armazenamento, no Console de administração do Backup Exec, para adicionar o dispositivo Nirvanix OpenStorage.

Para obter mais informações sobre o Backup Exec, consulte o *Guia do Administrador do Backup Exec*.

Para adicionar o dispositivo Nirvanix OpenStorage ao Backup Exec

- 1 No Console de administração do Backup Exec, na guia **Armazenamento**, no grupo **Configurar**, clique em **Configurar armazenamento**.
- 2 Clique em **Armazenamento em rede** e depois em **Avançar**.

- 3 Clique em **Armazenamento na nuvem** e depois em **Avançar**.
- 4 Informe o nome do dispositivo Nirvanix, como Nirvanix001, no campo **Nome**, digite a descrição desejada e depois clique em **Avançar**.
- 5 Para o provedor, clique em **Nirvanix** e depois em **Avançar**.
- 6 Quando for solicitado a digitar as informações de conexão do dispositivo na nuvem, digite o nome fornecido pela Nirvanix ou digite **Nirvanix.com**, no campo **Nome do servidor**.
- 7 Quando for solicitado a selecionar uma conta de logon para usar ao conectar-se a esse servidor, clique em **Nova**.
- 8 Preencha os três campos de **Credenciais da conta** e o campo **Nome da conta** e depois clique em **OK**.
- 9 Quando for solicitado novamente a digitar as informações de conexão do dispositivo na nuvem, clique em **Avançar**.
- 10 Para selecionar o local do dispositivo na nuvem, clique na conta filho que você informou no utilitário de configuração do Nirvanix e depois clique em **Avançar**.
Consulte [“Sobre o utilitário de configuração do Nirvanix”](#) na página 13.
- 11 Verifique a tela de resumo e depois clique em **Concluir**.
- 12 Quando for solicitado a reiniciar os Backup Exec Services para colocar o dispositivo online, clique em **Sim**.
- 13 Na caixa de diálogo **Backup Exec Services Manager**, clique em **Reiniciar todos os serviços** e depois clique em **Fechar** quando a operação de reinicialização estiver concluída.
- 14 Na caixa de diálogo **Conectar-se ao Backup Exec Server**, informe o nome de usuário e a senha e depois clique em **Conectar** para colocar o dispositivo de armazenamento na nuvem online.

Arquivo de preferências

Este capítulo contém os tópicos a seguir:

- [Para criar o arquivo de preferências](#)
- [Opções do arquivo de preferências](#)

Para criar o arquivo de preferências

O arquivo de preferências é um arquivo opcional que você pode criar para ajustar o plug-in Nirvanix OpenStorage.

Os valores padrão serão usados se o arquivo de preferências não estiver disponível ou se você não especificar outros valores no arquivo de opções.

A seguir, é apresentado o conteúdo de um arquivo de preferências de amostra:

```
BUFFER_SIZE=10485760
CURL_CONNECT_TIMEOUT=300
CURL_TIMEOUT=600
LOG_CURL=YES
USE_SSL=YES
USE_SSL_RW=YES
```

Para criar o arquivo de preferências

- 1 Crie um arquivo no mesmo diretório onde o plug-in Nirvanix OpenStorage está instalado.
- 2 Dê um nome ao arquivo `libstspnirvanix.pref`.
- 3 Adicione as opções que você deseja usar e os valores apropriados.
Consulte [“Opções do arquivo de preferências”](#) na página 20.

Opções do arquivo de preferências

Você pode definir os valores padrão das opções no arquivo de preferências.

Consulte “[Para criar o arquivo de preferências](#)” na página 19.

Tabela 2-1 Opções do arquivo de preferências

Opção	Descrição	Valor padrão
BUFFER_SIZE	<p>Especifica o tamanho, em bytes, dos buffers que são usados no cache de buffer.</p> <p>O tamanho máximo permitido para o buffer é de 1073741824 (1 GB). Qualquer valor acima desse tamanho é redefinido como 1 GB.</p> <p>Defina BUFFER_SIZE como zero para desativar o uso de buffers.</p>	10485760
CURL_CONNECT_TIMEOUT	<p>Especifica o período de tempo, em segundos, durante o qual o host tenta estabelecer conexão com o servidor de armazenamento do Nirvanix. Após esse período, o <code>libcurl</code> atinge o tempo limite se nenhuma conexão for feita. Até duas novas tentativas são feitas.</p> <p>Por exemplo, se <code>CURL_CONNECT_TIMEOUT</code> estiver definido como 300 segundos, o host tentará estabelecer uma conexão por até 300 segundos.</p> <p>Defina <code>CURL_CONNECT_TIMEOUT</code> como zero para desativar esse tempo limite.</p>	300 (segundos ou 5 minutos)
CURL_TIMEOUT	<p>Especifica o período de tempo, em segundos, permitido para a conclusão de uma operação de dados. Se a operação não for concluída no tempo especificado, a operação será encerrada. Até duas novas tentativas são feitas.</p> <p>A Symantec recomenda que você defina esta opção em um valor que não seja superior ao valor padrão de 900 (15 minutos).</p> <p>Defina <code>CURL_TIMEOUT</code> como zero para desativar esse tempo limite.</p>	900 (segundos ou 15 minutos)
LOG_CURL	<p>Permite o registro em log de depurações de mensagens <code>libcurl</code> quando o valor YES for especificado. Use este parâmetro para depurar qualquer problema de comunicação ou de <code>libcurl</code> no Nirvanix.</p>	NO

Opção	Descrição	Valor padrão
RESTRICT_IP	<p>Determina se vários IPs de clientes podem fazer upload e download usando um token de upload e download.</p> <p>Se você definir RESTRICT_IP como NO, vários IPs de clientes terão permissão para fazer upload e download usando um token upload-download.</p> <p>Se você definir RESTRICT_IP como YES, a atividade de upload e download será restrita a um único IP de cliente em um token upload-download.</p> <p>Se você usar a conversão de endereço de rede (NAT) ou proxies, defina RESTRICT_IP como NO.</p>	YES
USE_SSL	<p>Determina se o plug-in usará SSL em todas as conectividades em vez de usar leituras ou gravações. USE_SSL é a opção global para ativar ou desativar o SSL.</p> <p>Se você definir USE_SSL como NO, o SSL não será usado e USE_SSL_RW será ignorado.</p> <p>Se você definir USE_SSL como YES, o SSL será usado para todas as interações com o Nirvanix em vez de usar a leitura e gravação de dados.</p>	YES
USE_SSL_RW	<p>Determina se o plug-in usará SSL para criptografar todos os dados de leitura e gravação com o Nirvanix.</p> <p>Se você definir USE_SSL como NO, USE_SSL_RW será ignorado.</p>	YES

Configuração do armazenamento do Nirvanix

Este Apêndice contém os tópicos a seguir:

- [Configuração do armazenamento do Nirvanix para o Backup Exec](#)

Configuração do armazenamento do Nirvanix para o Backup Exec

O utilitário de configuração do Nirvanix gerencia automaticamente a configuração do armazenamento. Use este procedimento apenas para configurações mais avançadas, como quando você deseja criar várias contas filho.

Para configurar o armazenamento do Nirvanix no Backup Exec

- 1 Acesse o site do Nirvanix Management Portal no seguinte URL:
<https://nmp.nirvanix.com/>
- 2 Digite suas credenciais da Nirvanix Master Account, como, symantec.dev7.
- 3 Clique em **Aplicativos** e depois em **Criar novo aplicativo**.

4 Digite um nome.

Por exemplo, use “BackupExec-9” se o nome da conta principal for <Nirvanix_Customer_Account>. A convenção de nomenclatura garante que os nomes dos aplicativos (pool de armazenamento) sejam exclusivos no namespace global do Nirvanix.

O Nirvanix cria uma chave exclusiva do aplicativo (pool de armazenamento) para seu aplicativo (pool de armazenamento).

5 Escolha o aplicativo que você criou.

6 Para criar uma conta filho que o Backup Exec trate como uma unidade de armazenamento lógico (LSU), no servidor do pool de armazenamento, clique em **Criar nova conta filho**.

7 Para configurar diferentes cotas, como o espaço de armazenamento máximo na conta filho, clique em **Exibir**, na guia **Detalhes** de sua conta filho.