

Guida all'installazione di Backup Exec™ Cloud Storage per Nirvanix

Versione 2.0



Il software descritto in questo manuale viene fornito in base a un contratto di licenza e può essere utilizzato in conformità con i termini di tale contratto.

Versione documentazione: 2012

Informativa legale

Copyright © 2012 Symantec Corporation. Tutti i diritti riservati.

Symantec e il logo Symantec sono marchi o marchi registrati di Symantec Corporation o di società affiliate negli Stati Uniti e in altri Paesi. Gli altri nomi possono essere marchi registrati dei rispettivi proprietari.

Questo prodotto Symantec può contenere software di terzi per il quale Symantec deve fornire l'attribuzione ai terzi ("Programmi di terze parti"). Alcuni programmi di terze parti sono disponibili nell'ambito di licenze open source o freeware. Il Contratto di licenza che accompagna il Software non incide sui diritti o gli obblighi definiti da tali licenze open source o freeware. Per ulteriori informazioni sui programmi di terze parti, consultare l'Appendice Informativa legale relativa a software di terzi della presente documentazione o il file Leggimi di TPIP disponibile con il presente prodotto Symantec.

Il prodotto descritto nel presente documento viene distribuito accompagnato da licenze che ne limitano l'utilizzo, la copia, la distribuzione e la decompilazione/reverse engineering. Nessuna parte del presente documento può essere riprodotta in alcuna forma senza previa autorizzazione scritta da parte di Symantec Corporation e dei relativi concessori di licenza.

LA PRESENTE DOCUMENTAZIONE VIENE FORNITA COSÌ COM'È E VENGO NO ESCLUSE TUTTE LE GARANZIE, ESPLICITE O IMPLICITE, INCLUSE A SCOPO ESEMPLIFICATIVO LE GARANZIE IMPLICITE DI COMMERCIALIZZABILITÀ, IDONEITÀ PER UNO SCOPO SPECIFICO O NON VIOLAZIONE DI DIRITTI ALTRUI NELLA MISURA MASSIMA CONSENTITA DALLA LEGGE. SYMANTEC CORPORATION NON POTRÀ ESSERE RITENUTA RESPONSABILE PER DANNI ACCIDENTALI O INDIRETTI COLLEGATI ALLA FORNITURA, ALLE PRESTAZIONI O ALL'USO DELLA PRESENTE DOCUMENTAZIONE. LE INFORMAZIONI CONTENUTE NELLA PRESENTE DOCUMENTAZIONE SONO SOGGETTE A MODIFICA SENZA PREAVVISO.

Il Software concesso in licenza e la Documentazione sono considerati software commerciale per computer secondo quanto previsto nella Sezione FAR 12.212 e sono soggetti a diritti limitati secondo quanto previsto nella Sezione FAR 52.227-19 "Commercial Computer Software - Restricted Rights" e DFARS 227.7202, "Rights in Commercial Computer Software or Commercial Computer Software Documentation", per quanto applicabili, e nei regolamenti successivi. Qualsiasi utilizzo, modifica, versione riprodotta, esecuzione, dimostrazione o divulgazione del Software concesso in licenza e della Documentazione da parte del Governo degli Stati Uniti potrà avvenire solo in conformità alle disposizioni del presente Contratto.

Symantec Corporation
350 Ellis Street
Mountain View, CA 94043

<http://www.symantec.com>

Stampato nella Repubblica Ceca.

10 9 8 7 6 5 4 3 2 1

Assistenza tecnica

Il supporto tecnico Symantec mantiene centri di assistenza in tutto il mondo. Il ruolo principale del supporto tecnico è quello di rispondere a domande specifiche sulle funzioni e sulle funzionalità dei prodotti. Il gruppo di supporto tecnico redige anche i contenuti della Knowledge Base on-line e collabora con le altre aree funzionali di Symantec per rispondere tempestivamente ai quesiti dei clienti. Ad esempio, il gruppo di supporto tecnico lavora con i tecnici di produzione e con Symantec Security Response per fornire i servizi di notifica e gli aggiornamenti delle definizioni dei virus.

Le offerte di supporto di Symantec includono:

- Una gamma di opzioni di supporto che consentono di selezionare il livello adeguato di servizio per organizzazioni di qualsiasi dimensione
- Un servizio di supporto telefonico e/o basato sul Web che fornisce risposte rapide e informazioni aggiornate all'ultimo minuto
- Un'assicurazione di upgrade che distribuisce gli aggiornamenti software
- Global support acquistato in base agli orari lavorativi locali o 24 ore su 24, 7 giorni su 7
- Offerte di servizi premium che comprendono i servizi di Account Management

Per informazioni sulle offerte di supporto di Symantec visitare il sito Web all'indirizzo:

www.symantec.com/business/support/

Tutti i servizi di supporto saranno forniti in conformità al contratto di supporto e alla politica aziendale di supporto tecnico vigente.

Contattare il supporto tecnico

I clienti con un contratto di supporto in corso possono accedere alle informazioni del supporto tecnico al seguente indirizzo:

www.symantec.com/business/support/

Prima di contattare il supporto tecnico, verificare di disporre dei requisiti di sistema elencati nella documentazione del prodotto. Inoltre, è necessario trovarsi davanti al computer per il quale si è riscontrato il problema, nel caso sia necessario riprodurlo.

Quando si contatta il supporto tecnico, è necessario disporre delle seguenti informazioni:

- Livello della release del prodotto

- Informazioni sull'hardware
- Memoria disponibile, spazio su disco e informazioni NIC
- Sistema operativo
- Versione e livello di patch
- Topologia di rete
- Informazioni relative a router, gateway e indirizzo IP
- Descrizione del problema:
 - Messaggi di errore e file di registro
 - Tentativi di risoluzione dei problemi prima di contattare Symantec
 - Modifiche recenti alla configurazione del software e alla rete

Licenze e registrazione

Se il prodotto Symantec richiede una registrazione o una chiave di licenza, accedere alla pagina Web del supporto tecnico all'indirizzo:

www.symantec.com/business/support/

Servizio clienti

Informazioni sul servizio clienti sono reperibili all'indirizzo:

www.symantec.com/business/support/

Il servizio clienti fornisce assistenza per domande di natura non tecnica quali:

- Domande su licenza e serializzazione del prodotto
- Aggiornamenti della registrazione del prodotto, come variazioni di nome o di indirizzo
- Informazioni generali sul prodotto (funzionalità, lingue disponibili, rivenditori locali)
- Ultime novità sugli aggiornamenti dei prodotti
- Informazioni sull'assicurazione aggiornamento e sui contratti di supporto
- Informazioni sui programmi di acquisto Symantec
- Consigli sulle opzioni di supporto tecnico Symantec
- Domande pre-vendita di natura non tecnica
- Problemi relativi a CD-ROM, DVD o manuali

Risorse di contratto di supporto

Se si desidera contattare Symantec relativamente a un contratto di supporto esistente, contattare il team di amministrazione di contratto di supporto per l'area geografica nel modo seguente:

Asia-Pacifico e Giappone customercare_apac@symantec.com

Europa, Medio Oriente e Africa semea@symantec.com

Nord America e America Latina supportsolutions@symantec.com

Sommario

Assistenza tecnica	4
Capitolo 1 Istruzioni di installazione	9
Informazioni sull'installazione del plug-in Backup Exec Cloud Storage for Nirvanix OpenStorage	9
Requisiti per utilizzare Backup Exec con il plug-in Nirvanix OpenStorage	10
Informazioni sulla predisposizione dello spazio di archiviazione Nirvanix	11
Installazione del plug-in Nirvanix OpenStorage per Backup Exec	11
File nel pacchetto del programma di installazione per sistemi Windows	12
Informazioni sull'utilità di configurazione Nirvanix	13
Esecuzione dell'utilità di configurazione Nirvanix su una piattaforma Windows	14
Opzioni dell'utilità di configurazione Nirvanix	15
Aggiunta del dispositivo Nirvanix OpenStorage a Backup Exec	16
Capitolo 2 File Preferenze	19
Creazione del file di preferenze	19
Opzioni del file di preferenze	20
Appendice A Impostazione dell'archiviazione di Nirvanix	23
Configurazione dello storage Nirvanix per Backup Exec	23

Istruzioni di installazione

Il capitolo contiene i seguenti argomenti:

- [Informazioni sull'installazione del plug-in Backup Exec Cloud Storage for Nirvanix OpenStorage](#)
- [Requisiti per utilizzare Backup Exec con il plug-in Nirvanix OpenStorage](#)
- [Informazioni sulla predisposizione dello spazio di archiviazione Nirvanix](#)
- [Installazione del plug-in Nirvanix OpenStorage per Backup Exec](#)
- [Informazioni sull'utilità di configurazione Nirvanix](#)
- [Aggiunta del dispositivo Nirvanix OpenStorage a Backup Exec](#)

Informazioni sull'installazione del plug-in Backup Exec Cloud Storage for Nirvanix OpenStorage

Il plug-in Backup Exec™ Cloud Storage for Nirvanix OpenStorage consente alle applicazioni di protezione dei dati di Symantec di accedere Nirvanix Storage Delivery Network.

Utilizzare questo manuale di installazione per configurare lo spazio di archiviazione di Nirvanix e installare il pacchetto del plug-in Nirvanix OpenStorage nel server Backup Exec.

Tabella 1-1 Installazione del plug-in Backup Exec Cloud Storage for Nirvanix OpenStorage

Passaggio	Azione	Altre informazioni
Passaggio 1	Predisporre lo spazio di archiviazione di Nirvanix.	Vedere " Informazioni sulla predisposizione dello spazio di archiviazione Nirvanix " a pagina 11.
Passaggio 2	Assicurarsi che tutti i requisiti siano soddisfatti.	Vedere " Requisiti per utilizzare Backup Exec con il plug-in Nirvanix OpenStorage " a pagina 10.
Passaggio 3	Installare il plug-in Nirvanix OpenStorage.	Vedere " Installazione del plug-in Nirvanix OpenStorage per Backup Exec " a pagina 11.
Passaggio 4	Eeguire l'utilità di configurazione Nirvanix.	Vedere " Informazioni sull'utilità di configurazione Nirvanix " a pagina 13.
Passaggio 5	Aggiungere il dispositivo Nirvanix OpenStorage a Backup Exec.	Vedere " Aggiunta del dispositivo Nirvanix OpenStorage a Backup Exec " a pagina 16.
Passaggio 6 (facoltativo)	Creare un file di preferenze per ottimizzare il plug-in Nirvanix.	Vedere " Creazione del file di preferenze " a pagina 19.

Requisiti per utilizzare Backup Exec con il plug-in Nirvanix OpenStorage

I punti seguenti sono necessari per eseguire Backup Exec con il plug-in Nirvanix OpenStorage:

- Storage Nirvanix
È possibile acquistare storage Nirvanix mediante il sito Web all'indirizzo:
<http://www.nirvanix.com/partners/symantec.aspx>
- Un account di storage Nirvanix configurato
- Backup Exec 2012

È necessario installare i seguenti elementi:

- Il plug-in Nirvanix OpenStorage deve essere installato nel server Backup Exec e nei computer remoti che devono accedere allo storage Nirvanix. Prima di installare il plug-in, è necessario predisporre lo spazio di archiviazione di Nirvanix. Vedere ["Informazioni sulla predisposizione dello spazio di archiviazione Nirvanix"](#) a pagina 11.
- Agent for Windows deve essere installato nei computer remoti che devono accedere allo storage Nirvanix.

Vedere ["Installazione del plug-in Nirvanix OpenStorage per Backup Exec"](#) a pagina 11.

Informazioni sulla predisposizione dello spazio di archiviazione Nirvanix

Prima di installare il plug-in Nirvanix OpenStorage, è necessario predisporre lo spazio di archiviazione Nirvanix. Utilizzare il Nirvanix Management Portal per ottenere un Nirvanix Master Account (MA). Il MA viene utilizzato per le operazioni amministrative.

Per utilizzare le funzioni della gestione integrata del pool di archiviazione (applicazione SDN), occorre avere le impostazioni del criterio di replica di nodo predefinite per l'account di Nirvanix. I nuovi pool di archiviazione ereditano i criteri predefiniti, ma è possibile regolarli affinché ogni pool di archiviazione soddisfi le esigenze aziendali. Per maggiori informazioni o per verificare che l'account disponga di impostazioni appropriate, contattare il supporto clienti di Nirvanix attraverso il Nirvanix Management Portal.

Vedere ["Requisiti per utilizzare Backup Exec con il plug-in Nirvanix OpenStorage"](#) a pagina 10.

Installazione del plug-in Nirvanix OpenStorage per Backup Exec

Installare il plug-in Nirvanix OpenStorage ed eseguire l'utilità di configurazione Nirvanix. È anche possibile eseguire l'utilità di configurazione successivamente.

Vedere ["Informazioni sull'installazione del plug-in Backup Exec Cloud Storage for Nirvanix OpenStorage"](#) a pagina 9.

Per installare il plug-in Nirvanix OpenStorage per Backup Exec

- 1 Installare Backup Exec se non è già installato.
- 2 Fare doppio clic sul file msi di Windows scaricato
(SYMCpinirvanix-<version>_AMD64.msi o
SYMCpinirvanix-<version>_x86.msi).

Vedere ["File nel pacchetto del programma di installazione per sistemi Windows"](#) a pagina 12.
- 3 Nella finestra di dialogo **Installazione**, selezionare la casella di controllo **Accetto i termini del contratto di licenza**, quindi fare clic su **Installa**.
- 4 Effettuare una delle seguenti operazioni:

Per avviare l'utilità di configurazione Nirvanix al termine dell'installazione del plug-in

Eseguire le operazioni seguenti nell'ordine in cui sono riportate:

- Nella finestra di dialogo **Completato**, selezionare la casella di controllo **Esegui utilità di configurazione Nirvanix all'uscita** e fare clic su **Fine** per completare l'installazione.
- Nell'utilità di configurazione Nirvanix, completare le opzioni appropriate. Vedere ["Opzioni dell'utilità di configurazione Nirvanix"](#) a pagina 15.

Per chiudere l'installazione del plug-in ed eseguire l'utilità di configurazione Nirvanix successivamente

Nella finestra di dialogo **Completato**, fare clic su **Fine**.

Vedere ["Informazioni sull'utilità di configurazione Nirvanix"](#) a pagina 13.

File nel pacchetto del programma di installazione per sistemi Windows

Il pacchetto Windows viene consegnato nel file

SYMCpinirvanix-<version>_AMD64.msi o SYMCpinirvanix-<version>_x86.msi.

Tabella 1-2 File nel pacchetto di Windows

File	Descrizione
libstspirvanix.dll	Contiene il plug-in Nirvanix OpenStorage
vxcrypto.dll	Fornisce informazioni generali nella gestione di certificati

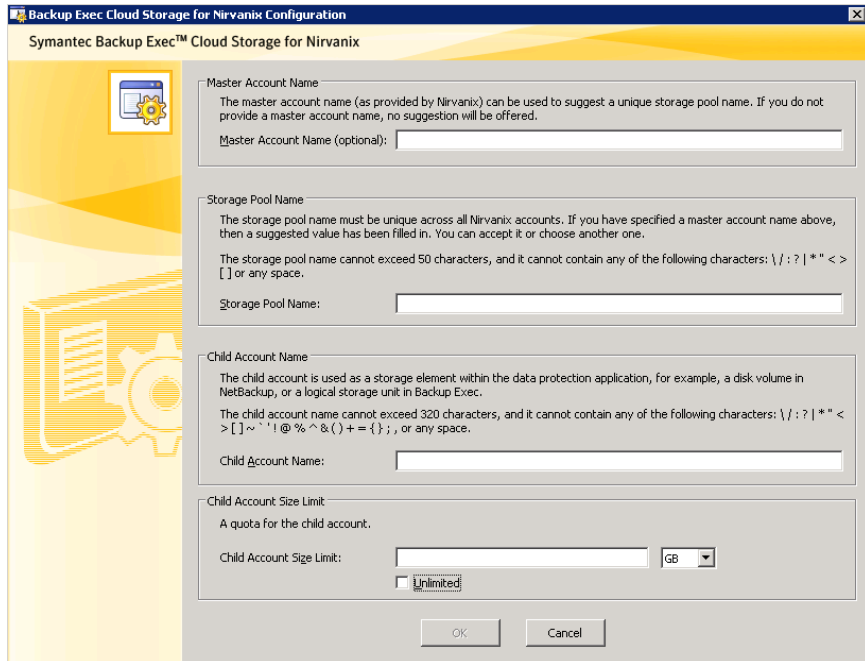
File	Descrizione
vxssl.dll	Fornisce i protocolli di Secure Socket Layer (SSL v2/v3) e di Transport Layer Security (TLS v1)
vxxml4c.dll	Fornisce l'analisi XML per le codifiche multiple
nirvanix_config.exe	Contiene l'utilità di configurazione di Windows
cacert.pem	Contiene il certificato SSL di autenticazione

Informazioni sull'utilità di configurazione Nirvanix

Utilizzare l'utilità di configurazione Nirvanix per immettere il nome dell'account principale, il nome del pool di archiviazione nonché il nome e la dimensione massima dell'account figlio. Questi valori sono utilizzati per creare automaticamente l'applicazione Nirvanix e l'account figlio. Quando si aggiunge il dispositivo OpenStorage a Backup Exec, queste impostazioni aggiornano automaticamente l'account Nirvanix Storage Delivery Network. Questi valori vengono salvati nel file seguente:

C:\Programmi\Symantec\Backup Exec\libstspinirvanix.conf

L'illustrazione seguente raffigura il layout dell'utilità di configurazione Nirvanix:



Vedere ["Esecuzione dell'utilità di configurazione Nirvanix su una piattaforma Windows"](#) a pagina 14.

Esecuzione dell'utilità di configurazione Nirvanix su una piattaforma Windows

Eseguire l'utilità di configurazione Nirvanix per immettere valori per l'applicazione Nirvanix e l'account figlio.

Vedere ["Informazioni sull'utilità di configurazione Nirvanix"](#) a pagina 13.

Per eseguire l'utilità di configurazione Nirvanix su una piattaforma Windows

- 1 Nel computer in cui è installato il plug-in Nirvanix OpenStorage, accedere alla seguente directory:

C:\Programmi\Symantec\Backup Exec

- 2 Fare doppio clic su `nirvanix_config.exe`.
- 3 Completare le opzioni come appropriato.

Vedere ["Opzioni dell'utilità di configurazione Nirvanix"](#) a pagina 15.

- 4 Fare clic su OK.

Opzioni dell'utilità di configurazione Nirvanix

L'utilità di configurazione Nirvanix contiene la configurazione di Cloud Storage for Nirvanix.

Vedere ["Esecuzione dell'utilità di configurazione Nirvanix su una piattaforma Windows"](#) a pagina 14.

Tabella 1-3 Opzioni dell'utilità di configurazione Nirvanix

Elemento	Descrizione
Nome account principale	<p>Consente di specificare il nome del Master Account di Nirvanix (MA) ottenuto quando è stato predisposto lo spazio di archiviazione di Nirvanix. Questo campo è facoltativo. Se si inserisce questo nome, verrà utilizzato per suggerire il nome del pool di archiviazione (il campo successivo è da riempire). Il nome del pool di archiviazione suggerito viene creato utilizzando la voce e un suffisso ("_backup").</p> <p>Ad esempio, se inserite il nome del Master Account quale "Symantec-India", l'utilità suggerisce "Symantec-India_backup" come nome del pool di archiviazione. Si può quindi modificare il nome suggerito se si desidera.</p> <p>Notare che questo valore non si aggiunge al file di configurazione.</p>
Nome del pool di archiviazione	<p>Visualizza un nome di pool di archiviazione basato sulla voce eventualmente specificata nel campo Nome account principale. Questo nome viene utilizzato come il nome dell'applicazione nell'archivio cloud di Nirvanix. Si può accettare questo nome o crearne uno nuovo.</p> <p>Questo valore si aggiunge al file di configurazione come <nome del pool di archiviazione> =STORAGE_POOL_NAME</p>

Elemento	Descrizione
Nome account figlio	<p>Consente di specificare un nome per l'account figlio creato dal plug-in nel pool di archiviazione. Backup Exec considera l'account figlio come la posizione dell'unità di archiviazione logica di OpenStorage (LSU).</p> <p>Vedere "Aggiunta del dispositivo Nirvanix OpenStorage a Backup Exec" a pagina 16.</p> <p>Il nome dell'account figlio non può superare i 100 caratteri.</p> <p>Questo valore si aggiunge al file di configurazione come <nome di account figlio > =CHILD_ACCOUNT_NAME</p>
Dimensioni account figlio	<p>Consente di specificare le dimensioni massime consentite del pool di archiviazione. Questo campo è facoltativo. È possibile immettere il valore in megabyte, gigabyte o terabyte. Se è selezionata la casella Illimitato (condizione predefinita), lo spazio di archiviazione dell'account figlio è illimitato.</p> <p>Se specificato, questo valore si aggiunge al file di configurazione come <dimensione in byte dell'account figlio > =CHILD_ACCOUNT_SIZE</p>

Aggiunta del dispositivo Nirvanix OpenStorage a Backup Exec

È necessario utilizzare Configurazione guidata dispositivi storage nella console di amministrazione di Backup Exec per aggiungere il dispositivo Nirvanix OpenStorage.

Per ulteriori informazioni su Backup Exec, consultare il *Manuale dell'amministratore di Backup Exec*.

Per aggiungere il dispositivo Nirvanix OpenStorage a Backup Exec

- 1 Nella scheda **Storage** della console di amministrazione di Backup Exec, nel gruppo **Configura**, fare clic su **Configura archiviazione**.
- 2 Fare clic su **Archiviazione di rete** e quindi su **Avanti**.
- 3 Fare clic su **Archivio cloud** e quindi su **Avanti**.

- 4 Immettere il nome del dispositivo Nirvanix come Nivanix001 nel campo **Nome**, immettere un'eventuale descrizione se lo si desidera e quindi fare clic su **Avanti**.
- 5 Per il provider, fare clic su **Nirvanix**, quindi fare clic su **Avanti**.
- 6 Quando viene richiesto di immettere le informazioni di connessione per il dispositivo cloud, digitare il nome di server fornito da Nirvanix oppure digitare **Nirvanix.com** nel campo **Nome server**, quindi fare clic.
- 7 Quando viene richiesto di selezionare un account di accesso da utilizzare per la connessione a questo server, fare clic su **Nuovo**.
- 8 Completare i tre campi **Credenziali account** e il campo **Nome account**, quindi fare clic su **OK**.
- 9 Quando viene richiesto di immettere di nuovo le informazioni di connessione per il dispositivo cloud, fare clic su **Avanti**.
- 10 Per selezionare la posizione per il dispositivo cloud, fare clic sul nome dell'account figlio immesso nell'utilità di configurazione Nirvanix, quindi fare clic su **Avanti**.
Vedere "[Informazioni sull'utilità di configurazione Nirvanix](#)" a pagina 13.
- 11 Esaminare la schermata di riepilogo, quindi fare clic su **Fine**.
- 12 Quando viene richiesto di riavviare i servizi di Backup Exec per portare in linea il dispositivo, fare clic su **Sì**.
- 13 Nella finestra di dialogo **Gestione servizi di Backup Exec**, fare clic su **Riavvia tutti i servizi**, quindi su **Chiudi** al termine dell'operazione di riavvio.
- 14 Nella finestra di dialogo **Connessione al server Backup Exec**, immettere la password e il nome utente, quindi fare clic su **Connetti** per portare in linea il dispositivo storage cloud.

File Preferenze

Il capitolo contiene i seguenti argomenti:

- [Creazione del file di preferenze](#)
- [Opzioni del file di preferenze](#)

Creazione del file di preferenze

Il file di preferenze è un file facoltativo che è possibile creare per ottimizzare il plug-in Nirvanix OpenStorage.

I valori predefiniti vengono utilizzati se il file di preferenze non è disponibile o se non si specificano altri valori nel file di opzioni.

Di seguito viene illustrato il contenuto di un file di preferenze di esempio:

```
BUFFER_SIZE=10485760
CURL_CONNECT_TIMEOUT=300
CURL_TIMEOUT=600
LOG_CURL=YES
USE_SSL=YES
USE_SSL_RW=YES
```

Per creare il file di preferenze

- 1 Creare un file nella stessa directory in cui è installato il plug-in Nirvanix OpenStorage.
- 2 Denominare il file `libstspinirvanix.pref`.
- 3 Aggiungere le opzioni che si desidera utilizzare e i valori appropriati. Vedere "[Opzioni del file di preferenze](#)" a pagina 20.

Opzioni del file di preferenze

È possibile impostare i valori predefiniti per le opzioni nel file di preferenze.

Vedere "[Creazione del file di preferenze](#)" a pagina 19.

Tabella 2-1 Opzioni file Preferenze

Opzione	Descrizione	Valore predefinito
BUFFER_SIZE	<p>Specifica la dimensione in byte dei buffer utilizzati nella cache del buffer.</p> <p>La dimensione massima del buffer è 1073741824 (1 GB). Qualsiasi valore che supera tale dimensione viene reimpostato a 1 GB.</p> <p>Impostare BUFFER_SIZE su zero per disattivare l'uso dei buffer.</p>	10485760
CURL_CONNECT_TIMEOUT	<p>Specifica la durata in secondi durante la quale l'host tenta di connettersi al server di archiviazione Nirvanix. Dopo questa volta, <code>libcurl</code> scade se non viene effettuata alcuna connessione. Altri due tentativi possibili.</p> <p>Ad esempio, se CURL_CONNECT_TIMEOUT è impostato su 300 secondi, l'host tenta di connettersi durante 300 secondi.</p> <p>Impostare CURL_CONNECT_TIMEOUT su zero per disattivare tale timeout.</p>	300 (secondi o 5 minuti)
CURL_TIMEOUT	<p>Specifica la durata in secondi consentita per il completamento di un'operazione di dati. Se l'operazione non viene completata nel periodo specificato, l'operazione viene interrotta. Si hanno a disposizione due tentativi.</p> <p>Symantec consiglia di impostare questa opzione su un valore non superiore al valore predefinito di 900 (15 minuti).</p> <p>Impostare CURL_TIMEOUT su zero () per disattivare questo timeout.</p>	900 (secondi o 15 minuti)
LOG_CURL	<p>Attiva il registro di debug per i messaggi <code>libcurl</code> quando si specifica il valore SÌ. Utilizzare questo parametro per eseguire il debug di ogni problema <code>libcurl</code> o di comunicazione con Nirvanix.</p>	NO
RESTRICT_IP	<p>Determina se è possibile caricare o scaricare molteplici IP consumer utilizzando un token di caricamento/download.</p> <p>Se si imposta RESTRICT_IP su NO, a molteplici IP consumer è consentito caricare e scaricare utilizzando tale token.</p> <p>Se si imposta RESTRICT_IP su SÌ, l'attività di caricamento/download è limitata a un singolo IP consumer in un token di caricamento/download.</p> <p>Se si utilizza la conversione degli indirizzi di rete (NAT) o dei proxy, è necessario impostare RESTRICT_IP su NO.</p>	SÌ

Opzione	Descrizione	Valore predefinito
USE_SSL	<p>Determina se il plug-in utilizza SSL per tutta la connettività all'infuori di ciò che legge o scrive. USE_SSL è l'opzione globale per attivare SSL.</p> <p>Se si imposta USE_SSL su NO, SSL non viene utilizzato e USE_SSL_RW viene ignorato.</p> <p>Se si imposta USE_SSL su SÌ, SSL viene utilizzato per tutte le interazioni con Nirvanix all'infuori delle operazioni di lettura e scrittura di dati.</p>	SÌ
USE_SSL_RW	<p>Determina se il plug-in utilizza SSL per crittografare tutte le letture/scritture dei dati Nirvanix.</p> <p>Se si imposta USE_SSL su NO, USE_SSL_RW viene ignorato.</p>	SÌ

Opzioni del file di preferenze

Impostazione dell'archiviazione di Nirvanix

L'appendice contiene i seguenti argomenti:

- [Configurazione dello storage Nirvanix per Backup Exec](#)

Configurazione dello storage Nirvanix per Backup Exec

L'utilità di configurazione Nirvanix gestisce automaticamente la configurazione dello storage. Seguire questa procedura solo per la configurazione più avanzata come quando si desidera creare gli account figlio multipli.

Per impostare Nirvanix Storage per Backup Exec

- 1 Accedere al sito Web di Nirvanix Management Portal all'URL seguente:
<https://nmp.nirvanix.com/>
- 2 Immettere le credenziali dell'account principale di Nirvanix, ad esempio symantec.dev7.
- 3 Fare clic su **Applicazioni**, quindi fare clic su **Crea nuova applicazione**.

4 Immettere un nome.

Ad esempio, utilizzare BackupExec-9 se il nome dell'account principale è <Nirvanix_Customer_Account>. Il nome convenzionato assicura che i nomi di applicazione (pool di archiviazione) siano univoci all'interno dello spazio globale dei nomi di Nirvanix.

Nirvanix crea una chiave unica di applicazione (pool di archiviazione) per l'applicazione (pool di archiviazione).

5 Scegliere l'applicazione creata.

6 Per creare un account figlio che Backup Exec considera come unità di archiviazione logica (LSU) nel server di pool di archiviazione in Backup Exec, fare clic su **Crea nuovo account figlio**.

7 Per impostare quote differenti come lo spazio di archiviazione massimo nell'account figlio, fare clic su **Visualizza** nella scheda **Dettagli** dell'account figlio.