

# Installationshandbuch zu Backup Exec™ Cloud Storage für Nirvanix

Version 2.0



Die in diesem Handbuch beschriebene Software wird unter einer Lizenzvereinbarung bereitgestellt und darf nur gemäß den Bedingungen der Lizenzvereinbarung verwendet werden.

Dokumentationsversion: 2012

## Rechtlicher Hinweis

Copyright © 2012 Symantec Corporation. Alle Rechte vorbehalten.

Symantec und das Symantec-Logo sind Marken oder eingetragene Marken der Symantec Corporation oder ihrer verbundenen Unternehmen in den USA und anderen Ländern. Andere Bezeichnungen können Marken anderer Rechteinhaber sein.

Dieses Symantec-Produkt kann Drittanbieter-Software enthalten, für die Symantec verpflichtet ist, einen Beitrag an Drittanbieter zu liefern ("Drittanbieterprogramme"). Einige Drittanbieterprogramme werden als Open Source oder mit kostenlosen Softwarelizenzen bereitgestellt. Die Lizenzvereinbarung, die der Software beiliegt, ändert keine Rechte oder Verpflichtungen, die Sie im Rahmen dieser Open Source- oder kostenlosen Softwarelizenzen haben können. Im Anhang an diese Dokumentation mit rechtlichen Hinweisen zu Drittanbietern oder in der TPIP-Readme-Datei, die diesem Symantec-Produkt beiliegt, finden Sie weitere Informationen über Drittanbieterprogramme.

Das in diesem Dokument beschriebene Produkt wird unter Lizenzen vertrieben, die die Nutzung, Vervielfältigung, Distribution und Dekompilierung/Zurückentwicklung (reverse engineering) einschränken. Ohne vorherige schriftliche Genehmigung der Symantec Corporation oder ihrer Lizenzgeber (falls zutreffend) darf kein Teil dieses Dokuments vervielfältigt werden, unabhängig davon, in welcher Form oder mit welchen Mitteln dies geschieht.

DIESE DOKUMENTATION WIRD OHNE MÄNGELGEWÄHR BEREITGESTELLT UND SCHLIESST JEGLICHE AUSDRÜCKLICHEN ODER STILLSCHWEIGENDEN BEDINGUNGEN, GEWÄHRLEISTUNGEN UND GARANTIE AUS, EINSCHLIESSLICH DER STILLSCHWEIGENDEN GARANTIE DER MARKTGÄNGIGKEIT, DER EIGNUNG FÜR EINEN BESTIMMTEN ZWECK ODER DER NICHTÜBERTRETUNG VON RECHTEN AN INTELLEKTUELLEM EIGENTUM, SOFERN DIESE HAFTUNGS AUSSCHLÜSSE NICHT DURCH GELTENDE GESETZE EINGESCHRÄNKT SIND. DIE SYMANTEC CORPORATION IST IN KEINEM FALL ERSATZPFLICHTIG FÜR IRGENDWELCHE BEILÄUFIG ENTSTANDENEN ODER FOLGESCHÄDEN IN ZUSAMMENHANG MIT DER BEREITSTELLUNG, LEISTUNGSFÄHIGKEIT ODER VERWENDUNG DIESER DOKUMENTATION. Wir behalten uns vor, die in dieser Veröffentlichung enthaltenen Informationen ohne Vorankündigung zu ändern.

Die lizenzierte Software und Dokumentation sind "Commercial Computer Software" (kommerzielle Computersoftware) und "Commercial Computer Software Documentation" (kommerzielle Softwaredokumentation), wie diese Begriffe in FAR 12.212 definiert sind, und unterliegen eingeschränkten Rechten, wie in FAR 52.227-19 "Commercial Computer Software - Restricted Rights" bzw. DFARS 227.7202, "Rights in Commercial Computer Software or Commercial Computer Software Documentation" und den jeweiligen Folgeregelungen definiert. Die Nutzung, Modifizierung, Reproduktion, Freigabe, Ausführung,

Darstellung oder Offenlegung der Lizenzsoftware und der Dokumentation durch die US-Regierung hat ausschließlich nach den Bedingungen dieses Vertrages zu erfolgen.

Symantec Corporation  
350 Ellis Street,  
Mountain View, CA 94043, USA

<http://www.symantec.com>

Gedruckt in der Tschechischen Republik.

10 9 8 7 6 5 4 3 2 1

# Technischer Support

Der technische Support von Symantec unterhält global Support-Center. Primäre Aufgabe des technischen Supports ist es, spezifische Fragen zu Produktmerkmalen und -funktionen zu beantworten. Der technische Support erstellt auch den Inhalt für die Online-Support-Datenbank. Der technische Support arbeitet mit den anderen Funktionsbereichen innerhalb von Symantec zusammen, um Ihre Fragen rechtzeitig zu beantworten. Beispielsweise arbeitet der technische Support mit den Abteilungen Product Engineering und Symantec Security Response zusammen, um Warnmeldungsdienste und Aktualisierungen von Virendefinitionen bereitzustellen.

Symantec bietet folgende Support-Angebote:

- Eine Vielzahl von Support-Optionen, mit denen Sie den entsprechenden Servicebedarf für Unternehmen aller Größen flexibel auswählen können.
- Telefon- und/oder Web-Support, der schnelle Antworten und aktuelle Informationen zur Verfügung stellt
- Upgrade-Zusicherung, die Software-Upgrades liefert
- Globaler Support, der basierend auf regionalen Geschäftsstunden oder einer Rund-um-die-Uhr-Basis bezogen werden kann
- Premium-Dienstleistungsangebote, die Account Management Services umfassen

Informationen zu Support-Angeboten von Symantec finden Sie auf der Symantec-Website unter der folgenden Adresse:

[www.symantec.com/business/support/](http://www.symantec.com/business/support/)

Alle Support-Dienste werden in Übereinstimmung mit Ihrer Support-Vereinbarung und den dann aktuellen Unternehmensrichtlinien für den technischen Support bereitgestellt.

## Kontaktieren des technischen Supports

Kunden mit einem aktuellen Supportvertrag können auf Informationen des technischen Supports unter folgender URL zugreifen:

[www.symantec.com/business/support/](http://www.symantec.com/business/support/)

Bevor Sie den technischen Support kontaktieren, stellen Sie sicher, dass die Systemanforderungen erfüllt sind, die in Ihrer Produktdokumentation aufgelistet sind. Auch sollten Sie sich an dem Computer befinden, auf dem das Problem aufgetreten ist, falls eine Replizierung des Problems notwendig ist.

Wenn Sie den technischen Support kontaktieren, halten Sie bitte die folgenden Informationen bereit:

- Produktversion
- Hardware-Daten
- Verfügbarer Arbeitsspeicher, Speicherplatz und NIC-Informationen
- Betriebssystem
- Version und Patch-Level
- Netzwerktopologie
- Informationen zu Router, Gateway und IP-Adressen
- Problembeschreibung:
  - Fehlermeldungen und Protokolldateien
  - Fehlerbehebungsmaßnahmen, die vor Kontaktaufnahme mit Symantec durchgeführt wurden
  - Aktuelle Softwarekonfigurationsänderungen und Netzwerkänderungen

## Lizenzierung und Registrierung

Wenn Ihr Symantec-Produkt eine Registrierung oder einen Lizenzschlüssel erfordert, besuchen Sie unsere technische Support-Webseite:

[www.symantec.com/business/support/](http://www.symantec.com/business/support/)

## Kundenservice

Informationen zum Kundenservice finden Sie unter folgender URL:

[www.symantec.com/business/support/](http://www.symantec.com/business/support/)

Der Kundenservice kann bei nicht-technischen Fragen helfen. Beispiele:

- Fragen zu Produktlizenzen und -seriennummern
- Aktualisieren persönlicher Angaben wie Anschrift und Name
- Allgemeine Produktinformationen (Funktionen, verfügbare Sprachen, lokale Anbieter)
- Neueste Informationen zu Produkt-Updates und -Upgrades
- Informationen zu Upgrade-Versicherung und Support-Verträgen
- Informationen zum Symantec Buying Program
- Informationen zu den Optionen des technischen Support von Symantec
- Nichttechnische Fragen zu vertriebsvorbereitenden Maßnahmen

- Probleme mit CDs, DVDs oder Handbüchern

## Ressourcen zum Supportvertrag

Wenn Sie Symantec bezüglich eines vorhandenen Supportvertrags kontaktieren möchten, wenden Sie sich bitte an das Supportvertragsverwaltungsteam für Ihre Region:

Asien-Pazifik und Japan

[customercare\\_apac@symantec.com](mailto:customercare_apac@symantec.com)

Europa, Nahost und Afrika

[semea@symantec.com](mailto:semea@symantec.com)

Nordamerika und Lateinamerika

[supportolutions@symantec.com](mailto:supportsolutions@symantec.com)

# Inhalt

Technischer Support .....	4	
Kapitel 1	Installationsanleitung .....	9
	Über das Installieren von Backup Exec Cloud Storage für das Nirvanix OpenStorage-Plugin .....	9
	Anforderungen für die Nutzung von Backup Exec mit dem Nirvanix OpenStorage-Plugin .....	10
	Info zum Bereitstellen des Nirvanix-Speicherplatzes .....	11
	Das Nirvanix OpenStorage-Plugin für Backup Exec installieren .....	11
	Dateien im Installationspaket für Windows-Systeme .....	12
	Info zum Nirvanix- Konfigurationsdienstprogramm .....	13
	Das Nirvanix-Konfigurationsdienstprogramm auf einer Windows-Plattform ausführen .....	14
	Optionen des Konfigurationsdienstprogramms Nirvanix .....	15
	Das Nirvanix OpenStorage-Gerät zu Backup Exec hinzufügen .....	17
Kapitel 2	Voreinstellungsdatei .....	19
	Die Voreinstellungsdatei erstellen .....	19
	Optionen für die Voreinstellungsdatei .....	20
Anhang A	Einrichten des Nirvanix-Speichers .....	23
	Nirvanix-Speicher für Backup Exec einrichten .....	23





# Installationsanleitung

In diesem Kapitel werden folgende Themen behandelt:

- [Über das Installieren von Backup Exec Cloud Storage für das Nirvanix OpenStorage-Plugin](#)
- [Anforderungen für die Nutzung von Backup Exec mit dem Nirvanix OpenStorage-Plugin](#)
- [Info zum Bereitstellen des Nirvanix-Speicherplatzes](#)
- [Das Nirvanix OpenStorage-Plugin für Backup Exec installieren](#)
- [Info zum Nirvanix- Konfigurationsdienstprogramm](#)
- [Das Nirvanix OpenStorage-Gerät zu Backup Exec hinzufügen](#)

## Über das Installieren von Backup Exec Cloud Storage für das Nirvanix OpenStorage-Plugin

Das Backup Exec™ Cloud Storage für Nirvanix OpenStorage-Plugin ermöglicht es Symantec-Datensicherungsanwendungen, auf das Nirvanix Storage Delivery-Netzwerk zuzugreifen.

Verwenden Sie diese Installationsanleitung, um Nirvanix-Speicherplatz einzurichten und das Nirvanix OpenStorage-Plugin-Paket auf Ihrem Backup Exec-Server zu installieren.

**Tabelle 1-1** Backup Exec Cloud Storage für das Nirvanix OpenStorage-Plugin installieren

Schritt	Aktion	Weitere Informationen
Schritt 1	Stellen Sie den Nirvanix-Speicherplatz bereit.	Siehe " <a href="#">Info zum Bereitstellen des Nirvanix-Speicherplatzes</a> " auf Seite 11.
Schritt 2	Stellen Sie sicher, dass alle Bedingungen erfüllt sind.	Siehe " <a href="#">Anforderungen für die Nutzung von Backup Exec mit dem Nirvanix OpenStorage-Plugin</a> " auf Seite 10.
Schritt 3	Installieren Sie das Nirvanix OpenStorage-Plugin.	Siehe " <a href="#">Das Nirvanix OpenStorage-Plugin für Backup Exec installieren</a> " auf Seite 11.
Schritt 4	Führen Sie das Nirvanix-Konfigurationsdienstprogramm aus.	Siehe " <a href="#">Info zum Nirvanix-Konfigurationsdienstprogramm</a> " auf Seite 13.
Schritt 5	Fügen Sie das Nirvanix OpenStorage-Gerät zu Backup Exec hinzu.	Siehe " <a href="#">Das Nirvanix OpenStorage-Gerät zu Backup Exec hinzufügen</a> " auf Seite 17.
(Optional) Schritt 6	Erstellen Sie eine Voreinstellungsdatei, um das Nirvanix-Plugin anzupassen.	Siehe " <a href="#">Die Voreinstellungsdatei erstellen</a> " auf Seite 19.

## Anforderungen für die Nutzung von Backup Exec mit dem Nirvanix OpenStorage-Plugin

Die folgenden Elemente sind erforderlich, um Backup Exec mit dem Nirvanix OpenStorage-Plugin auszuführen:

- Nirvanix-Speicher  
 Sie können Nirvanix-Speicher auf folgender Website erwerben:  
<http://www.nirvanix.com/partners/symantec.aspx>
- Ein konfiguriertes Nirvanix-Speicherkonto
- Backup Exec 2012

Sie müssen folgende Elemente installieren:

- Das Nirvanix OpenStorage-Plugin muss auf dem Backup Exec-Server und auf den Remote-Computern installiert werden, die Zugriff auf den Nirvanix-Speicher haben sollen.

Sie müssen den Nirvanix-Speicherplatz bereitstellen, bevor Sie das Plugin installieren.

Siehe "[Info zum Bereitstellen des Nirvanix-Speicherplatzes](#)" auf Seite 11.

- Der Agent for Windows muss auf den Remote-Computern installiert werden, die auf den Nirvanix-Speicher zugreifen sollen.

Siehe "[Das Nirvanix OpenStorage-Plugin für Backup Exec installieren](#)" auf Seite 11.

## Info zum Bereitstellen des Nirvanix-Speicherplatzes

Bevor Sie das Nirvanix OpenStorage-Plugin installieren, müssen Sie den Nirvanix-Speicherplatz bereitstellen. Verwenden Sie Nirvanix Management Portal, um ein Nirvanix Master Account zu beziehen (MA). Das MA wird für administrative Vorgänge verwendet.

Um die integrierten Managementfunktionen des Speicherpools (SDN-Anwendung) zu nutzen, benötigen Sie Richtlinieneinstellungen für die Standardknotenreplikation für Ihr Nirvanix-Konto. Neue Speicherpools erben die Standardrichtlinien, aber Sie können sie anpassen, damit jeder Speicherpool die konkreten Anforderungen Ihres Unternehmens erfüllt. Wenn Sie weitere Informationen wünschen oder überprüfen wollen, ob Ihr Konto die richtigen Einstellungen hat, kontaktieren Sie den Nirvanix-Kundenservice unter Verwendung des Nirvanix Management Portals.

Siehe "[Anforderungen für die Nutzung von Backup Exec mit dem Nirvanix OpenStorage-Plugin](#)" auf Seite 10.

## Das Nirvanix OpenStorage-Plugin für Backup Exec installieren

Installieren Sie das Nirvanix OpenStorage-Plugin und führen Sie das Nirvanix-Konfigurationsdienstprogramm aus. Sie können das Konfigurationsdienstprogramm auch zu einem späteren Zeitpunkt ausführen.

Siehe "[Über das Installieren von Backup Exec Cloud Storage für das Nirvanix OpenStorage-Plugin](#)" auf Seite 9.

### So installieren Sie Nirvanix OpenStorage-Plugin für Backup Exec

- 1 Installieren Sie Backup Exec, wenn es nicht bereits installiert ist.
- 2 Doppelklicken Sie auf die Windows-msi-Datei (SYMCPinirvanix-<Version>\_AMD64.msi oder SYMCPinirvanix-<Version>\_x86.msi), die heruntergeladen wurde.

Siehe ["Dateien im Installationspaket für Windows-Systeme"](#) auf Seite 12.

- 3 Aktivieren Sie im Dialogfeld "Setup" das Kontrollkästchen "Ich akzeptiere die Bedingungen der Lizenzvereinbarung" und klicken Sie anschließend auf "Installieren".
- 4 Sie haben folgende Möglichkeiten:

So starten Sie das Nirvanix-Konfigurationsdienstprogramm, wenn die Installation des Plugins abgeschlossen ist

Gehen Sie dazu nach folgender Reihenfolge vor:

- Aktivieren Sie im Dialogfeld "Abgeschlossen" das Kontrollkästchen "Nirvanix-Konfigurationsprogramm nach Abschluss starten" und klicken Sie anschließend auf "Fertig stellen", um die Einrichtung abzuschließen.
- Wählen Sie im Nirvanix-Konfigurationsdienstprogramm die entsprechenden Optionen. Siehe ["Optionen des Konfigurationsdienstprogramms Nirvanix"](#) auf Seite 15.

So schließen Sie die Plugin-Installation ab und führen das Nirvanix-Konfigurationsdienstprogramm später aus

Klicken Sie im Dialogfeld "Abgeschlossen" auf "Fertig stellen".

Siehe ["Info zum Nirvanix-Konfigurationsdienstprogramm"](#) auf Seite 13.

## Dateien im Installationspaket für Windows-Systeme

Das Windows-Paket wird in die Datei SYMCPinirvanix-<Version>\_AMD64.msi oder in die Datei SYMCPinirvanix-<Version>\_x86.msi geliefert.

**Tabelle 1-2** Dateien im Windows-Paket

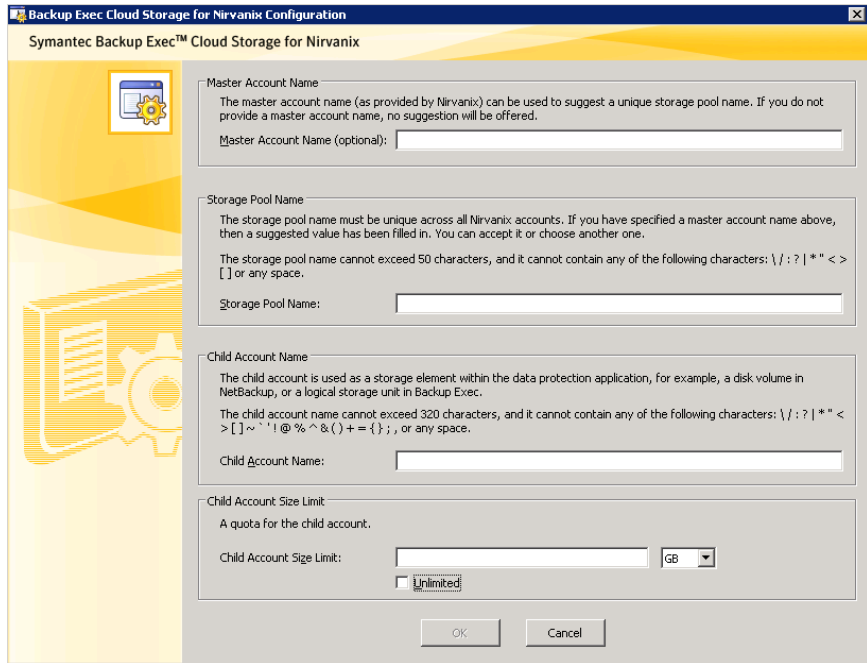
Datei	Beschreibung
libstspinirvanix.dll	Enthält das Nirvanix OpenStorage-Plugin
vxcrypto.dll	Stellt allgemeine Optionen der Zertifikatsverwaltung zur Verfügung
vxssl.dll	Stellt Secure Sockets Layer (SSL v2/v3) und Transport Layer Security (TLS v1) zur Verfügung
vxxml4c.dll	Stellt XML-Parsing für mehrere Kodierungstypen zur Verfügung
nirvanix_config.exe	Enthält das Windows-Konfigurationsdienstprogramm
cacert.pem	Enthält das SSL-Zertifikat der Authentifizierung

## Info zum Nirvanix- Konfigurationsdienstprogramm

Verwenden Sie das Nirvanix-Konfigurationsdienstprogramm, um den Namen des Masterkontos, des Speicherpools und des untergeordneten Kontos und die Größenbegrenzung einzugeben. Die Werte werden verwendet, um die Nirvanix-Anwendung und das untergeordnete Konto automatisch zu erstellen. Wenn Sie das OpenStorage-Gerät Backup Exec hinzufügen, aktualisieren diese Einstellungen automatisch Ihr Konto für das Nirvanix Storage Delivery-Netzwerk. Diese Werte werden in der folgenden Datei gespeichert:

C:\Program Files\Symantec\Backup Exec\libstspinirvanix.conf

Das Nirvanix-Konfigurationsdienstprogramm wird angezeigt wie folgt:



Siehe "[Das Nirvanix-Konfigurationsdienstprogramm auf einer Windows-Plattform ausführen](#)" auf Seite 14.

## Das Nirvanix-Konfigurationsdienstprogramm auf einer Windows-Plattform ausführen

Führen Sie das Nirvanix-Konfigurationsdienstprogramm aus, um Werte für die Nirvanix-Anwendung und das untergeordnete Konto einzugeben.

Siehe "[Info zum Nirvanix- Konfigurationsdienstprogramm](#)" auf Seite 13.

**So führen Sie das Nirvanix-Konfigurationsdienstprogramm auf einer Windows-Plattform aus**

- 1 Rufen Sie auf dem Computer, auf dem Sie das Nirvanix OpenStorage-Plugin installiert haben, folgendes Verzeichnis auf:  
C:\Programme\Symantec\Backup Exec
- 2 Doppelklicken Sie auf `nirvanix_config.exe`.

- 3 Wählen Sie entsprechenden Optionen aus.  
 Siehe ["Optionen des Konfigurationsdienstprogramms Nirvanix"](#) auf Seite 15.
- 4 Klicken Sie auf "OK".

## Optionen des Konfigurationsdienstprogramms Nirvanix

Das Konfigurationsdienstprogramm Nirvanix enthält die Konfiguration von Cloud Storage für Nirvanix.

Siehe ["Das Nirvanix-Konfigurationsdienstprogramm auf einer Windows-Plattform ausführen"](#) auf Seite 14.

**Tabelle 1-3** Optionen des Konfigurationsdienstprogramms Nirvanix

Element	Beschreibung
Master-Kontoname	<p>Hier geben Sie den Namen des Nirvanix Master-Kontos (MA) an, den Sie bekommen haben, als Sie den Nirvanix-Speicherplatz reserviert haben. Dieses Feld ist optional. Wenn dieser Name eingegeben wird, wird er verwendet, um einen Vorschlag für den Speicherpoolnamen (das nächste auszufüllende Feld) zur Verfügung zu stellen. Der vorgeschlagene Speicherpoolname wird anhand des Eintrags erstellt, dem das Suffix ("_backup ") angehängt wird.</p> <p>Wenn Sie beispielsweise den Namen des Master-Kontos als "Symantec-Indien" eingeben, schlägt das Dienstprogramm "Symantec-India_backup" als Speicherpoolname vor. Sie können den vorgeschlagenen Namen dann ggf. auch ändern.</p> <p>Beachten Sie, dass dieser Wert nicht der Konfigurationsdatei hinzugefügt wird.</p>

Element	Beschreibung
Speicherpool-Name	<p>Zeigt einen Speicherpoolnamen an, der auf dem Eintrag im Namenfeld des Master-Kontos basiert, wenn dieses Feld ausgefüllt wurde. Dieser Name wird als der Anwendungsname im Nirvanix Cloud-Speicher verwendet. Sie können diesen Namen akzeptieren oder einen anderen Namen erstellen.</p> <p>Dieser Wert wird der Konfigurationsdatei als  <code>STORAGE_POOL_NAME=-&lt;Speicherpoolname&gt;</code> hinzugefügt</p>
Kindkontoname	<p>Ermöglicht es Ihnen, einen Namen für das untergeordnete Konto anzugeben, das das Plugin im Speicherpool erstellt. Backup Exec behandelt das Kindkonto als den Ort der logischen Speichereinheit OpenStorages (LSU).</p> <p>Siehe "<a href="#">Das Nirvanix OpenStorage-Gerät zu Backup Exec hinzufügen</a>" auf Seite 17.</p> <p>Der Kindkontoname darf nicht länger als 100 Zeichen sein.</p> <p>Dieser Wert wird der Konfigurationsdatei als  <code>CHILD_ACCOUNT_NAME=-&lt;Kinderkontoname&gt;</code> hinzugefügt</p>
Kindkonto-Größe	<p>Ermöglicht es Ihnen, die maximal zulässige Größe des Speicherpools anzugeben. Dieses Feld ist optional. Sie können den Wert in den Megabyte, in Gigabyte oder in den Terabyte eingeben. Wenn das Feld "Unbegrenzt" (Vorgabebedingung) aktiviert wird, ist der Kindkontospeicherplatz unbegrenzt.</p> <p>Wenn er angegeben wird, wird dieser Wert der Konfigurationsdatei als  <code>CHILD_ACCOUNT_SIZE=-&lt;Kinderkontogröße in Byte&gt;</code> hinzugefügt</p>



# Das Nirvanix OpenStorage-Gerät zu Backup Exec hinzufügen

Sie müssen den Assistenten "Speicher konfigurieren" auf der Backup Exec-Administratorkonsole verwenden, um das Nirvanix OpenStorage-Gerät hinzuzufügen.

Weitere Informationen zu Backup Exec finden Sie im *Backup Exec-Administratorhandbuch*.

## So fügen Sie das Nirvanix OpenStorage-Gerät Backup Exec hinzu

- 1 Klicken Sie auf der Backup Exec-Administratorkonsole auf der Registerkarte "Speicher" in der Gruppe "Konfigurieren" auf "Speicher konfigurieren".
- 2 Klicken Sie auf "Netzwerkspeicher" und anschließend auf "Weiter".
- 3 Klicken Sie auf "Cloud-Speicher" und anschließend auf "Weiter".
- 4 Geben Sie den Namen des Nirvanix-Geräts (z. B. Nirvanix001) in das Feld "Name" ein, fügen Sie ggf. eine Beschreibung hinzu und klicken Sie auf "Weiter".
- 5 Klicken Sie für den Anbieter auf "Nirvanix" und anschließend auf "Weiter".
- 6 Wenn Sie aufgefordert werden, die Verbindungsinformationen für das Cloudgerät einzugeben, geben Sie den von Nirvanix bereitgestellten Servernamen ein oder tippen Sie "**Nirvanix.com**" in das Feld "Servername" und klicken Sie anschließend auf "Weiter".
- 7 Wenn Sie bei der Verbindungsherstellung mit diesem Server aufgefordert werden, ein Login-Konto zu wählen, klicken Sie auf "Neu".
- 8 Füllen Sie die drei Felder für die "Konto-Login-Daten" und das Feld für den "Kontonamen" aus und klicken Sie anschließend auf "OK".
- 9 Wenn Sie aufgefordert werden, die Verbindungsdaten für das Cloudgerät noch einmal einzugeben, klicken Sie auf "Weiter".
- 10 Um den Ort für das Cloudgerät auszuwählen, klicken Sie auf den Namen des untergeordneten Kontos, den Sie im Nirvanix-Konfigurationsdienstprogramm eingegeben haben, und klicken Sie dann auf "Weiter".  
Siehe "[Info zum Nirvanix- Konfigurationsdienstprogramm](#)" auf Seite 13.
- 11 Lesen Sie die Informationen unter "Zusammenfassung" und klicken Sie auf "Fertig stellen".
- 12 Wenn Sie aufgefordert werden, die Backup Exec-Dienste neu zu starten, um das Gerät online zu stellen, klicken Sie auf "Ja".

- 13** Klicken Sie im Dialogfeld "Backup Exec-Dienstmanager" auf "Alle Dienste neu starten" und anschließend auf "Schließen", wenn der Neustart abgeschlossen ist.
- 14** Geben Sie in das Dialogfeld "Mit Backup Exec-Server verbinden" den Benutzernamen und das Kennwort ein und klicken Sie auf "Verbinden", um das Cloud-Speichergerät online zu stellen.

# Voreinstellungsdatei

In diesem Kapitel werden folgende Themen behandelt:

- [Die Voreinstellungsdatei erstellen](#)
- [Optionen für die Voreinstellungsdatei](#)

## Die Voreinstellungsdatei erstellen

Die Voreinstellungsdatei ist eine optionale Datei, die Sie erstellen können, um das Nirvanix OpenStorage-Plugin anzupassen.

Die Standardwerte werden verwendet, wenn die Voreinstellungsdatei nicht verfügbar ist oder Sie keine anderen Werte in der Optionsdatei angeben.

Im Folgenden sehen Sie die Inhalte einer Beispieldatei mit Voreinstellungen:

```
BUFFER_SIZE=10485760
CURL_CONNECT_TIMEOUT=300
CURL_TIMEOUT=600
LOG_CURL=YES
USE_SSL=YES
USE_SSL_RW=YES
```

### So erstellen Sie die Voreinstellungsdatei

- 1 Erstellen Sie eine Datei im gleichen Verzeichnis, in dem das Nirvanix OpenStorage-Plugin installiert wurde.
- 2 Benennen Sie die Datei `libstspnirvanix.pref`.
- 3 Fügen Sie die Optionen hinzu, die Sie verwenden möchten, sowie die entsprechenden Werte.

Siehe "[Optionen für die Voreinstellungsdatei](#)" auf Seite 20.

## Optionen für die Voreinstellungsdatei

Sie können die Standardwerte für die Optionen in der Datei "Einstellungen" festlegen.

Siehe "[Die Voreinstellungsdatei erstellen](#)" auf Seite 19.

**Tabelle 2-1** Optionen für die Voreinstellungsdatei

Option	Beschreibung	Standardwert
<code>BUFFER_SIZE</code>	<p>Gibt die Größe (in Bytes) der Puffer an, die im Cache-Puffer verwendet werden.</p> <p>Die maximal zulässige Puffergröße ist 1073741824 (1 GB). Jeder höhere Wert wird automatisch auf 1 GB zurückgesetzt.</p> <p>Stellen Sie <code>BUFFER_SIZE</code> auf Null ein, um die Verwendung von Puffern zu deaktivieren.</p>	10485760
<code>CURL_CONNECT_TIMEOUT</code>	<p>Legt die Zeit (in Sekunden) fest, in der der Host versucht, eine Verbindung zum Nirvanix-Speicherserver herzustellen. Wenn nach Ablauf dieser Zeit keine Verbindung zustande kommt, erfolgt eine Zeitabschaltung von <code>libcurl</code>. Es werden bis zu zwei weitere Versuche gestartet.</p> <p>Wenn beispielsweise <code>CURL_CONNECT_TIMEOUT</code> auf 300 Sekunden festgelegt wurde, unternimmt der Host bis zu 300 Sekunden lang den Versuch, eine Verbindung herzustellen.</p> <p>Stellen Sie <code>CURL_CONNECT_TIMEOUT</code> auf Null ein, um diese Zeitüberschreitung zu deaktivieren.</p>	300 (Sekunden oder 5 Minuten)

Option	Beschreibung	Standardwert
CURL_TIMEOUT	<p>Gibt den Zeitraum (in Sekunden) an, der für die Fertigstellung eines Datenvorgangs zulässig ist. Wenn der Vorgang nicht in der angegebenen Zeit abgeschlossen wird, wird der Vorgang abgebrochen. Es werden bis zu zwei weitere Versuche gestartet.</p> <p>Wir empfehlen, diesen Wert nicht höher als auf den Standardwert von 900 (15 Minuten) zu setzen.</p> <p>Stellen Sie CURL_TIMEOUT auf Null ein, um diese Zeitüberschreitung zu deaktivieren.</p>	900 (Sekunden oder 15 Minuten)
LOG_CURL	Aktiviert die Debug-Protokollierung für libcurl-Meldungen, wenn Sie den Wert "JA" angeben. Verwenden Sie diesen Parameter zur Behebung von libcurl- oder Kommunikationsproblemen mit Nirvanix.	NO
RESTRICT_IP	<p>Legt fest, ob mehrere Konsumenten-IPs unter Verwendung eines Upload-Download-Tokens hochladen und herunterladen können.</p> <p>Wenn Sie RESTRICT_IP auf NEIN einstellen, sind mehrere Konsumenten-IPS möglich, um unter Verwendung eines Upload-Download-Tokens Upload- und Downloadvorgänge auszuführen.</p> <p>Wenn Sie RESTRICT_IP auf JA einstellen, sind die Upload- und Downloadvorgänge auf eine einzelne Konsumenten-IP eines Upload-Download-Tokens begrenzt.</p> <p>Wenn Sie NAT (network address translation) oder Proxys verwenden, müssen Sie RESTRICT_IP auf NEIN einstellen.</p>	YES
USE_SSL	<p>Bestimmt, ob das Plugin SSL für alle Konnektivität ausgenommen Lese- und Schreibvorgänge nutzt. USE_SSL ist die globale Option zum Einschalten von SSL.</p> <p>Wenn Sie USE_SSL auf NEIN einstellen, wird SSL nicht verwendet und USE_SSL_RW wird ignoriert.</p> <p>Wenn Sie USE_SSL auf JA einstellen, wird SSL für alle Interaktionen mit Nirvanix außer Lese- und Schreibvorgänge verwendet.</p>	YES
USE_SSL_RW	<p>Legt fest, ob das Plugin SSL zur Verschlüsselung aller Lese- und Schreibvorgänge mit Nirvanix nutzt.</p> <p>Wenn Sie USE_SSL auf NEIN einstellen, wird USE_SSL_RW ignoriert.</p>	JA



# Einrichten des Nirvanix-Speichers

Dieser Anhang enthält folgende Themen:

- [Nirvanix-Speicher für Backup Exec einrichten](#)

## Nirvanix-Speicher für Backup Exec einrichten

Das Nirvanix-Konfigurationsdienstprogramm verwaltet automatisch die Speicherinstallation. Verwenden Sie dieses Verfahren nur für erweiterte Konfiguration wie zum Beispiel, wenn Sie mehrere Kindkonten erstellen möchten.

### So richten Sie Nirvanix-Speicher für Backup Exec ein

- 1 Greifen Sie auf die Nirvanix Management Portal-Website unter folgender URL zu:  
<https://nmp.nirvanix.com/>
- 2 Geben Sie die Login-Daten für Ihr Nirvanix-Masterkonto ein, wie zum Beispiel "symantec.dev7".
- 3 Klicken Sie auf "Anwendungen" und anschließend auf "Neue Anwendung erstellen".
- 4 Geben Sie einen Namen ein.

Verwenden Sie beispielsweise "BackupExec-9", wenn der Name des Masterkontos "`<Nirvanix_Customer_Account>`" lautet. Die Namenskonvention stellt sicher, dass die Namen der Anwendung (Speicherpool) innerhalb des globalen Namespace Nirvanix eindeutig sind.

Nirvanix erstellt einen eindeutigen Anwendungs- (Speicherpool-)Schlüssel für Ihre Anwendung (Speicherpool).

- 5 Wählen Sie die Anwendung aus, die Sie erstellt haben.
- 6 Um ein untergeordnetes Konto herzustellen, das Backup Exec als logische Speichereinheit (logical storage unit, LSU) im Speicherpoolserver in Backup Exec behandelt, klicken Sie auf "Neues untergeordnetes Konto erstellen".
- 7 Legen Sie verschiedene Quoten fest, etwa den maximalen Speicherplatz auf dem untergeordneten Konto, indem Sie auf "Anzeigen" auf der Registerkarte "Einzelheiten" des untergeordneten Kontos klicken.