

Notes de mise à jour Symantec NetBackup™

Version 7.6.0.3

Version de maintenance

Document - Version 3



Notes de mise à jour Symantec NetBackup™

Version de la documentation : 7.6.0.3

Mentions légales

Copyright © 2014 Symantec Corporation. Tous droits réservés.

Symantec, le logo Symantec, le logo de trait de repère, NetBackup, Backup Exec, Bare Metal Restore, Enterprise Vault™, LiveUpdate, Veritas et Veritas Storage Foundation sont des marques commerciales ou des marques déposées de Symantec Corporation ou de ses affiliés aux Etats-Unis et d'autres pays. D'autres noms peuvent être des marques commerciales de leurs détenteurs respectifs.

Le produit décrit dans ce document est distribué selon les termes d'une licence qui en limite l'utilisation, la copie, la distribution ainsi que la décompilation ou ingénierie inverse. Vous ne pouvez reproduire aucune partie de ce document sous quelque forme ou par quelque moyen que ce soit sans avoir reçu au préalable l'autorisation écrite de Symantec Corporation et de ses ayants droits éventuels.

LA DOCUMENTATION EST FOURNIE "EN L'ÉTAT" ET SYMANTEC N'ASSUME AUCUNE RESPONSABILITÉ QUANT À UNE GARANTIE OU CONDITION D'AUCUNE SORTE, EXPRESSE OU IMPLICITE, Y COMPRIS TOUTES GARANTIES OU CONDITIONS IMPLICITES DE QUALITÉ MARCHANDE, D'ADÉQUATION À UN USAGE PARTICULIER OU DE RESPECT DES DROITS DE PROPRIÉTÉ INTELLECTUELLE, DANS LA MESURE OÙ CETTE CLAUSE DE NON-RESPONSABILITÉ RESPECTE LA LOI EN VIGUEUR. SYMANTEC CORPORATION NE PEUT ÊTRE TENUE RESPONSABLE DES DOMMAGES INDIRECTS OU ACCESSOIRES LIÉS À LA FOURNITURE, AUX PERFORMANCES OU À L'UTILISATION DE CETTE DOCUMENTATION. LES INFORMATIONS CONTENUES DANS CETTE DOCUMENTATION SONT SUJETTES À MODIFICATION SANS PRÉAVIS.

Symantec Corporation
350 Ellis Street
Mountain View, CA 94043

<http://www.symantec.com>.

Support technique

Le support technique de Symantec entretient globalement les centres de support. Le rôle primaire du support technique est de répondre aux requêtes spécifiques au sujet des caractéristiques et de la fonctionnalité des produits. Le groupe du support technique élabore également le contenu de notre base de connaissances en ligne. Le groupe du support technique travaille en collaboration avec d'autres secteurs fonctionnels au sein de Symantec afin de répondre à vos questions dans les meilleurs délais. Par exemple, le groupe du support technique travaille avec Product Engineering et Symantec Security Response pour fournir des services d'alerte et des mises à jour de définitions de virus.

Le support de Symantec comprend les offres suivantes :

- une gamme d'options de prise en charge permettant de sélectionner librement la quantité de services appropriée pour toutes tailles d'organisation ;
- une prise en charge par téléphone et/ou en ligne offrant une réponse rapide et des informations à jour ;
- une assurance de mise à niveau qui fournit des mises à niveau logicielles ;
- une prise en charge globale aux heures ouvrables selon la région ou 24 heures sur 24, 7 jours sur 7 ;
- des offres de service de meilleure qualité qui comprennent des services de gestion de compte.

Pour obtenir des informations sur le support technique de Symantec, visitez notre site Internet à l'adresse suivante :

www.symantec.com/business/support/

Tous les services de support sont fournis conformément à votre contrat de support et à la politique de support technique en vigueur dans l'entreprise à ce moment.

Au sujet de Symantec Operations Readiness Tools

Symantec Operations Readiness Tools (SORT) constitue un ensemble robuste d'outils autonomes et Web qui prend en charge les produits d'entreprise Symantec. Pour NetBackup, SORT fournit la capacité de collecter, analyser et rendre compte des configurations d'hôte à travers des environnements UNIX/Linux ou Windows. Ces données sont inestimables quand vous voulez évaluer si vos systèmes sont prêts pour une installation initiale ou pour une mise à niveau de NetBackup.

Accédez à SORT via la page Web suivante :

<https://sort.symantec.com/netbackup>

Une fois sur la page de SORT, des informations supplémentaires sont disponibles comme suit :

- Liste de contrôle d'installation et de mise à niveau
Utilisez cet outil pour créer une liste de contrôle afin de voir si votre système est prêt pour une installation ou une mise à niveau de NetBackup. Ce rapport contient toutes les informations de compatibilité de logiciel et de matériel spécifiques aux données fournies. Le rapport inclut également des instructions d'installation ou de mise à niveau de produit, ainsi que des liens vers d'autres références.
- Correctif et auditeur de version d'EEB
Utilisez cet outil pour savoir si une version que vous prévoyez d'installer contient les correctifs dont vous avez besoin.
- Rapports personnalisés
Utilisez cet outil afin d'obtenir des recommandations pour votre système et les produits d'entreprise Symantec.
- NetBackup Future Platform and Feature Plans
Utilisez cet outil pour obtenir des informations sur les éléments que Symantec prévoit de remplacer par une fonctionnalité plus récente et améliorée. L'outil fournit également des détails sur les éléments que Symantec prévoit d'arrêter sans les remplacer. Certains de ces éléments incluent des fonctions de NetBackup, l'intégration de produits tiers, l'intégration de produits Symantec, des applications, des bases de données et des plates-formes de système d'exploitation.

De l'aide pour les outils SORT est disponible. Cliquez sur **Aide** dans le coin supérieur droit de la page d'accueil de SORT. Vous avez l'option :

- De passer en revue page par page le contenu de l'aide, comme dans un livre
- De rechercher des rubriques dans l'index
- D'effectuer une recherche dans l'aide avec l'option de recherche

Contact du support technique

Les clients disposant d'un contrat de support en cours peuvent accéder aux informations de support technique à l'URL suivante :

www.symantec.com/business/support/

Avant de contacter le support technique, vérifiez si votre configuration système remplit les conditions requises qui sont répertoriées dans la documentation de votre produit. En outre, vous devez vous trouver devant l'ordinateur présentant le problème, au cas où il serait nécessaire de répliquer le problème.

Lorsque vous contactez le support technique, vous devez disposer des informations suivantes :

- Version du produit
- Informations matérielles
- Mémoire disponible, espace disque et informations relatives à la carte réseau
- Système d'exploitation
- Version et niveau de correctif
- Topologie réseau
- Routeur, passerelle et informations d'adresses IP
- Description de problème :
 - Messages d'erreur et fichiers journaux
 - Dépannages effectués avant de contacter Symantec
 - Modifications de configuration logicielle et modifications de réseau récentes

Programme de licences et enregistrement

Si votre produit Symantec nécessite un enregistrement ou une clé de licence, consultez la page Web de notre support technique, à l'adresse suivante :

www.symantec.com/business/support/

Service client

Les coordonnées du service client sont disponibles à l'adresse suivante :

www.symantec.com/business/support/

Le service client est à votre disposition pour des questions non techniques, telles que les types de problèmes suivants :

- Questions concernant le programme de licences ou la sérialisation de produit
- Mises à jour d'enregistrement de produit, telles que les changements d'adresse ou de nom
- Des informations générales sur le produit (fonctionnalités, langues disponibles, distributeurs locaux)
- Les dernières informations sur les mises à jour et les mises à niveau de produits
- Des informations sur l'assurance de mise à niveau et les contrats de support
- Des informations à propos des programme d'achat de Symantec
- Des conseils concernant les options de support technique des produits Symantec

- Des questions d'avant-vente non techniques
- Des problèmes liés aux CD-ROM, aux DVD ou aux manuels

Ressources de contrat de support

Si vous voulez contacter Symantec concernant un contrat de support existant, prenez contact avec le service administratif de votre région :

Asie, Pacifique et Japon customercare_apac@symantec.com

Europe, Moyen-Orient et Afrique semea@symantec.com

Amérique du Nord et Amérique Latine supportsolutions@symantec.com

Table des matières

Support technique	3
Chapitre 1	
Au sujet de NetBackup 7.6.0.3	11
Au sujet de la version NetBackup 7.6.0.3	11
Au sujet des dernières nouvelles de NetBackup	13
Au sujet des mentions légales tierces de NetBackup	13
Chapitre 2	
Nouvelles fonctions, améliorations et modifications	14
Au sujet des nouvelles améliorations et des modifications de NetBackup	14
Nouvelles fonctions, améliorations et modifications de NetBackup 7.6.0.3	15
Utilisation de Query Builder pour accélérer une recherche de vApp spécifiques	16
Une nouvelle invite d'utilisateur de BMR a été ajoutée pour choisir entre les niveaux multiples de noyau	16
Nouveaux paramètres de configuration par défaut dans le fichier pd.conf de MSDP	17
Code d'état NetBackup : 4243	17
Code d'état NetBackup : 2821	17
Nouvelles fonctions, améliorations et modifications de NetBackup 7.6.0.2	18
Vulnérabilité Heartbleed OpenSSL sur les appliances NetBackup et NetBackup	19
A propos de la prise en charge régionale d'Amazon Simple Storage Service (S3)	20
Nouvelle option de commande nbdevconfig (- config)	21
Configuration de rapports planifiés OpsCenter pour la génération des rapports plus rapide	21
Nouvelle option Serveur de médias pour la restauration vers un autre emplacement	23

Chapitre 3	Remarques opérationnelles	24
	A propos des notes opérationnelles concernant NetBackup	
	7.6.0.3	24
	Remarques de fonctionnement concernant l'installation et la mise à niveau de NetBackup	25
	Packages d'installation complets spéciaux pour serveur et client	
	NetBackup sur Windows 8.1/Server 2012 R2	25
	Etapas supplémentaires requises pour AIX	27
	Remarques de fonctionnement général et concernant l'administration de NetBackup	27
	Le champ du chemin d'accès du script de sauvegarde n'est pas actif pour une planification de sauvegarde automatique	27
	Remarques concernant le fonctionnement de l'accélérateur NetBackup	28
	Les sauvegardes avec accélérateur pour VMware échouent par intermittence avec une erreur de somme de contrôle	28
	Remarques opérationnelles NetBackup Bare Metal Restore	28
	Une restauration à un moment spécifique d'une image répliquée de BMR dans un domaine alternatif peut échouer	29
	Un message sans importance peut apparaître pendant la récupération de BMR d'un client RHEL qui a des volumes RAID1	29
	Etape supplémentaire requise après la restauration d'un client Windows avec système de démarrage EFI	30
	Remarques opérationnelles sur les bases de données et agents d'application de NetBackup	30
	Remarques opérationnelles sur NetBackup pour Exchange et NetBackup pour SharePoint	30
	Remarques concernant le fonctionnement de NetBackup for Microsoft SQL Server	32
	NetBackup pour les remarques opérationnelles d'Oracle	33
	Remarques opérationnelles NetBackup pour SAP	35
	Remarques concernant la documentation NetBackup	35
	Remarques sur le Guide de référence des commandes NetBackup	36
	Remarques sur le Guide de l'administrateur NetBackup for Microsoft SharePoint Server	36
	Remarques du Guide de référence de codes d'état NetBackup	37
	Remarques concernant le Guide de l'administrateur NetBackup for VMware	37

	Remarques concernant le Guide du plug-in NetBackup for VMware vCenter	38
	Remarques sur le fonctionnement de NetBackup pour NDMP	38
	Les sauvegardes de NDMP peuvent échouer avec code d'état 106 quand vous utilisez un caractère générique	38
	Remarques concernant le fonctionnement de NetBackup OpsCenter	39
	Le rapport entre la taille du pool de disques de NetBackup et le pourcentage d'espace plein peut afficher des données incorrectes	39
	Les rapports d'OpsCenter indique les adresses IP pour quelques VM	40
	OpsCenter affiche un niveau incorrect de système d'exploitation pour Windows Server 2012 R2	40
	L'opération de prise dans la fonctionnalité de recherche d'OpsCenter peut échouer	40
	Problèmes d'accès à un serveur OpsCenter depuis le générateur de vues OpsCenter distant sur un ordinateur Windows	40
	Remarques opérationnelles sur NetBackup Replication Director	41
	Remarques opérationnelles sur le plug-in NetApp pour Symantec NetBackup	41
	Notes opérationnelles de virtualisation sur NetBackup	42
	NetBackup pour les remarques opérationnelles de VMware	42
	NetBackup pour les remarques opérationnelles Hyper-V	45
Chapitre 4	Remarques opérationnelles résolues	47
	Au sujet des remarques opérationnelles résolues	47
	Remarques opérationnelles résolues NetBackup pour VMware	48
	Problème lors de l'utilisation du mode de transport hotadd pour sauvegarder les fichiers vmdk supérieurs à 2 To	49
Annexe A	Contenu de version NetBackup	50
	A propos du contenu de la version de NetBackup	50
Annexe B	Prérequis à l'installation de NetBackup	51
	Correctifs et mises à jour du système d'exploitation requis pour NetBackup	51
Annexe C	Prérequis à la compatibilité de NetBackup	60
	Au sujet des types de version de NetBackup	60
	Au sujet de la compatibilité entre les versions de NetBackup	61

	Au sujet des listes et des informations de compatibilité de NetBackup	64
	Au sujet des notifications de fin de vie de NetBackup	66
Annexe D	Au sujet des utilisateurs de SORT pour NetBackup	68
	A propos de Symantec Operations Readiness Tools	68
	Procédures SORT recommandées pour de nouvelles installations	69
	Procédures SORT recommandées pour des mises à niveau	73
Annexe E	Autres documentations et documents connexes NetBackup	76
	Au sujet des documents NetBackup associés	76
	Au sujet des documents Notes de mise à jour NetBackup	77
	Au sujet des documents d'administration NetBackup	77
	Au sujet de l'administration des options NetBackup	78
	Au sujet de l'administration des agents de base de données NetBackup	80
	Au sujet des documents d'installation de NetBackup	81
	Au sujet des documents de configuration NetBackup	81
	Au sujet des documents de dépannage NetBackup	82
	Au sujet des autres documents NetBackup	82

Au sujet de NetBackup 7.6.0.3

Ce chapitre traite des sujets suivants :

- [Au sujet de la version NetBackup 7.6.0.3](#)
- [Au sujet des dernières nouvelles de NetBackup](#)
- [Au sujet des mentions légales tierces de NetBackup](#)

Au sujet de la version NetBackup 7.6.0.3

Symantec est heureux d'annoncer la version de NetBackup 7.6.0.3. Cette version de maintenance résout une quantité de problèmes connus ayant affecté les versions précédentes de NetBackup et ses options associées. En outre, cette version introduit plusieurs améliorations de NetBackup 7.6 qui améliorent et développent sa capacité à protéger les données critiques et les applications dans les environnements physiques et virtualisés.

Le document *Notes de mise à jour NetBackup* est censé être un cliché d'informations d'une version de NetBackup au moment de sa sortie. Les anciennes informations et toutes les informations qui ne concernent plus une version sont soit supprimées des notes de mise à jour soit migrées ailleurs dans l'ensemble de documentation de NetBackup.

Remarque : Certaines des fonctionnalités introduites dans NetBackup 7.5.0.6 et 7.5.0.7 n'étaient pas présentes dans la version 7.6. Ces fonctionnalités ont été restaurées à partir de NetBackup 7.6.0.2 et assurent une parité de mise à niveau complète avec toutes les versions de la gamme NetBackup 7.5. Si vous exécutez NetBackup 7.6, Symantec vous recommande d'effectuer une mise à niveau vers NetBackup 7.6.0.2 au minimum pour être certain de disposer des fonctions et correctifs de produit les plus récents. Pour plus d'informations sur ce problème, consultez la note technique suivante sur le site Web du support de Symantec :

<http://www.symantec.com/docs/TECH210461>

Se reporter à "[Au sujet des nouvelles améliorations et des modifications de NetBackup](#)" à la page 14.

Au sujet des EEB et du contenu de version

NetBackup 7.6.0.3 incorpore des correctifs de nombreux problèmes connus ayant affecté les clients dans les versions précédentes de NetBackup. Certains de ces correctifs sont associés à des problèmes spécifiques aux clients qui ont été documentés sous la forme de cas Titan ou Salesforce.com (SFDC). Plusieurs des correctifs liés aux clients et ayant été incorporés à cette version ont été également rendus disponibles comme fichiers binaires d'ingénierie (EEB).

Des listes des EEB et des incidents Etrack documentant les problèmes connus résolus dans NetBackup 7.6.0.3 figurent sur le site Web Symantec Operations Readiness Tools (SORT) et dans le [Guide de fichier binaire d'ingénierie NetBackup](#).

Se reporter à "[A propos de Symantec Operations Readiness Tools](#)" à la page 68.

Se reporter à "[A propos du contenu de la version de NetBackup](#)" à la page 50.

Au sujet des versions d'appliance NetBackup

Les appliances NetBackup exécutent un package logiciel qui inclut une version préconfigurée de NetBackup. Quand une nouvelle version de logiciel d'appliance est développée, la dernière version de NetBackup est utilisée comme base de développement du code de l'appliance. Par exemple, NetBackup Appliance 2.6 est basé sur NetBackup 7.6. Ce modèle de développement s'assure que tous les correctifs, fonctions et améliorations applicables intégrés à NetBackup sont inclus dans la dernière version de l'appliance.

Le logiciel d'appliance NetBackup est commercialisé en même temps que la version NetBackup sur laquelle il est basé ou peu de temps après. Si vous êtes client d'une appliance NetBackup, veuillez à consulter les *Notes de mise à jour NetBackup* qui correspondent à la version d'appliance NetBackup que vous prévoyez d'exécuter.

La documentation spécifique à l'appliance est disponible à l'emplacement suivant :

<http://www.symantec.com/docs/DOC2792>

Au sujet des dernières nouvelles de NetBackup

Pour connaître les actualités et les annonces les plus récentes concernant NetBackup, consultez le site Web NetBackup Late Breaking News, accessible à l'adresse suivante :

<http://www.symantec.com/docs/TECH74904>

Des informations supplémentaires propres à NetBackup sont disponibles à l'adresse suivante :

go.symantec.com/nb

Au sujet des mentions légales tierces de NetBackup

Les produits NetBackup peuvent contenir un logiciel tiers que Symantec est tenue de mentionner. Certains des programmes tiers sont disponibles sous licence "open source" ou gratuite. Le Contrat de licence accompagnant NetBackup ne modifie ni les droits ni les engagements associés à ces licences "open source" ou gratuites.

Les avis de classe des propriétaires et les licences pour ces programmes tiers sont documentés dans le document de *Mentions légales tierces de NetBackup*, qui est disponible sur le site Web suivant :

<http://www.symantec.com/about/profile/policies/eulas/>

Nouvelles fonctions, améliorations et modifications

Ce chapitre traite des sujets suivants :

- [Au sujet des nouvelles améliorations et des modifications de NetBackup](#)
- [Nouvelles fonctions, améliorations et modifications de NetBackup 7.6.0.3](#)
- [Nouvelles fonctions, améliorations et modifications de NetBackup 7.6.0.2](#)

Au sujet des nouvelles améliorations et des modifications de NetBackup

En plus des nouvelles fonctions et des nouveaux correctifs de produit, les versions NetBackup contiennent souvent de nouvelles améliorations et des modifications orientées client. Les exemples des améliorations communes incluent la nouvelle prise en charge de plate-forme, les composants logiciels internes mis à niveau, les modifications d'interface et la prise en charge étendue des fonctions. La plupart des nouvelles améliorations et des modifications sont documentées dans les *Notes de mise à jour NetBackup* et les listes de compatibilité NetBackup.

Remarque : Les *Notes de mise à jour NetBackup* ne répertorient que la nouvelle prise en charge de plate-forme qui commence à un niveau de version NetBackup particulier au moment de sa commercialisation. Cependant, Symantec revient régulièrement sur la prise en charge de plate-forme des versions précédentes de NetBackup. Consultez les listes de compatibilité de NetBackup pour obtenir les listes de support de plate-forme les plus à jour.

Se reporter à "[Au sujet de la version NetBackup 7.6.0.3](#)" à la page 11.

Se reporter à "[Au sujet des listes et des informations de compatibilité de NetBackup](#)" à la page 64.

Nouvelles fonctions, améliorations et modifications de NetBackup 7.6.0.3

La liste suivante contient certaines des nouvelles fonctions, améliorations et modifications qui se trouvent dans NetBackup à partir de la version 7.6.0.3 :

- Support de Windows Server 2012 R2 pour :
 - Serveur maître et serveur de médias
 - Serveur OpsCenter
 - Serveur BMR
 - Serveur de stockage Windows (serveur de médias)
 - Serveur de clusters Symantec Veritas (SFWHA)
 - Microsoft Cluster Server (pris en charge sur Windows Server 2012 R2 ; non pris en charge sur Windows Server 2012)
 - Client direct MSDP
 - Client SAN

Remarque : La prise en charge requiert un package d'installation complet spécial.

Se reporter à "[Packages d'installation complets spéciaux pour serveur et client NetBackup sur Windows 8.1/Server 2012 R2](#)" à la page 25.

- Prise en charge du serveur de médias FT pour Red Hat Enterprise Linux (RHEL) 6.5
- Prise en charge de Microsoft Exchange 2013 et SharePoint 2013, comprenant la prise en charge de la technologie de récupération granulaire (GRT)

- Prise en charge de Microsoft SQL Server 2014 sur Windows Server 2008/2008 R2/2012/2012 R2
- Prise en charge d'IBM Domino 9.0.1 sur Windows Server 2012 R2
- Prise en charge de la politique Hyper-V pour la fonctionnalité de récupération de fichier unique sur Windows Server 2012 R2 Update 1
- Prise en charge de VDDK 5.5 Update 1
- Prise en charge de Bare Metal Restore (BMR) pour les plates-formes suivantes :
 - Serveur de démarrage et client Windows Server 2012 R2
 - Client Windows 8.1
 - Client Oracle Entreprise Linux 5.9 (OEL)
 - Serveur de démarrage et client RHEL 6.5
 - Serveur de démarrage et client RHEL 5.10

Améliorations de l'utilitaire NetBackup

NetBackup 7.6.0.3 inclut des améliorations aux utilitaires `NBCC`, `NBCCA` et `nbsu`. Les améliorations de `NBCC` et de `NBCCA` concernent les améliorations et les corrections prioritaires qui améliorent l'expérience utilisateur. Ces corrections aident l'entreprise de support de NetBackup à identifier les problèmes de catalogue NetBackup et de cohérence de la base de données. Les améliorations de `nbsu` dans la version 1.7.1 incluent des améliorations de la collecte de données de diagnostic et du diagnostic des problèmes avec NetBackup.

Utilisation de Query Builder pour accélérer une recherche de vApp spécifiques

Pour accélérer la recherche de VM dans un grand environnement de VMware vCloud Director, vous pouvez utiliser les règles Query Builder dans la politique de NetBackup pour rechercher des vApp spécifiques. Pour les instructions, consultez le document Symantec suivant :

<http://www.symantec.com/docs/HOWTO99923>

Une nouvelle invite d'utilisateur de BMR a été ajoutée pour choisir entre les niveaux multiples de noyau

Une invite supplémentaire d'utilisateur a été ajoutée pour vous permettre de choisir le noyau approprié quand vous créez une arborescence de ressource partagée (SRT) de Bare Metal Restore (BMR) pour un client Linux utilisant un média d'installation de système d'exploitation qui dispose de noyaux multiples.

Par exemple, l'invite suivante est affichée quand vous créez un client Oracle Linux 6.4 :

```
Choose appropriate SRT kernel version for your SRT :
```

```
1. vmlinuz-2.6.39-400.17.1.el6uek.x86_64
2. vmlinuz-2.6.32-358.el6.x86_64
Enter your selection [1] :
```

Dans l'exemple, la sélection du noyau par défaut est le noyau d'Oracle Linux UEK (`vmlinuz-2.6.39-400.17.1.el6uek.x86_64`) et est ajouté dans la SRT par défaut. Cependant, vous pouvez devoir sélectionner un noyau différent selon vos besoins. Dans cet exemple, vous devez sélectionner le noyau de Red Hat Enterprise (RHEL) Linux (`vmlinuz-2.6.32-358.el6.x86_64`) quand une SRT est créée pour Oracle Linux 6.4 s'exécutant sur une VM Hyper-V Windows 2008 R2.

Nouveaux paramètres de configuration par défaut dans le fichier `pd.conf` de MSDP

Symantec a modifié les valeurs de deux paramètres de configuration dans le fichier de `pd.conf` du Pool de déduplication du serveur de médias. Les paramètres et leurs nouvelles valeurs sont les suivants :

```
MAX_LOG_MBSIZE = 100
RESTORE_DECRYPT_LOCAL = 1
```

Code d'état NetBackup : 4243

Message : Espace insuffisant sur le stockage de données

Explication : les stockages de données VMware ne contiennent pas suffisamment d'espace pour exécuter une opération de clicé.

Opération recommandée : libérez de l'espace sur les stockages de données et relancez l'opération.

Code d'état NetBackup : 2821

Message: Erreur de restauration de la politique Hyper-V

Explication: Sur une opération de restauration de Hyper-V, un problème de connectivité entre l'hôte Hyper-V et le serveur de médias entraîne une erreur d'écriture de `bptm` dans la socket.

Action recommandée: Essayez ce qui suit :

- Mettez à jour les pilotes et le microprogramme de carte d'interface réseau s'il y a lieu.
- Assurez-vous que le matériel réseau entre le serveur de médias et le client fonctionne correctement.
- Ajoutez les processus et les répertoires de NetBackup à la liste d'exclusions d'antivirus puisque les applications antivirus puissent fermer la socket établie.
- Augmentez la résilience TCP sur les hôtes de Windows (serveurs maîtres, serveurs de médias et clients) en définissant la clé de registre `TcpMaxDataRetransmissions` à une valeur de 10. La valeur par défaut est 5. Plus d'informations sont fournies par Microsoft au sujet de la clé de registre `TcpMaxDataRetransmissions` :
msdn.microsoft.com/en-us/library/aa915651.aspx

Cliquez [ici](#) pour afficher les remarques techniques et d'autres informations dans la base de connaissances de Symantec au sujet de ce code d'état.

Nouvelles fonctions, améliorations et modifications de NetBackup 7.6.0.2

La liste suivante contient certaines des nouvelles fonctions, améliorations et modifications qui se trouvent dans NetBackup à partir de la version 7.6.0.2 :

- Correctif pour la vulnérabilité d'OpenSSL "Heartbleed" dans les appliances NetBackup et NetBackup
- Nouvelle prise en charge de région Amazon Simple Storage Service (S3)
- Nouvelle option de configuration pour les rapports planifiés d'OpsCenter de NetBackup
- Nouvelle option dans les boîtes de dialogue de sauvegarde, d'archive et de restauration pour sélectionner un serveur de médias pendant une restauration
- Prise en charge du serveur Hyper-V 2012 R2, y compris la prise en charge de la technologie GRT au niveau fichier et du format de disque dur virtuel vhdx
- Prise en charge du VMware VDDK 5.5 avec vSphere 5.5 et vCloud Director 5.5
Se reporter à "[NetBackup pour les remarques opérationnelles de VMware](#)" à la page 42.
- Prise en charge d'Oracle 12c
Se reporter à "[NetBackup pour les remarques opérationnelles d'Oracle](#)" à la page 33.

- Prise en charge du serveur de média Fibre Transport (FT) de NetBackup pour SLES 11 SP3
- Prise en charge de Bare Metal Restore (BMR) pour les plates-formes suivantes :
 - Serveur de démarrage et client Windows 8/Server 2012
 - Serveur de démarrage et client Solaris 11.1
 - Serveur de démarrage et client SUSE 11 SP2
 - Serveur de démarrage et client SUSE 11 SP3
 - Red Hat Enterprise Linux (RHEL) 6 sur la virtualisation Xen
 - Le format de disque xvda pour Oracle Enterprise Linux sur Oracle VM

Vulnérabilité Heartbleed OpenSSL sur les appliances NetBackup et NetBackup

Les appliances NetBackup et NetBackup utilisent la bibliothèque de cryptographie OpenSSL qui contient la faille CVE-2014-0160 (baptisée Heartbleed). L'effet de cette vulnérabilité dans NetBackup est limité à la télémétrie et au plug-in NetBackup pour VMware vCenter (plug-in vCenter). Symantec a corrigé cette vulnérabilité à compter des versions NetBackup 7.6.0.2 et NetBackup Appliance 2.6.0.2.

Si vous utilisez le plug-in vCenter, Symantec recommande de prendre les mesures de précaution suivantes après la mise à niveau vers NetBackup 7.6.0.2 ou version ultérieure :

- Sur l'appliance virtuelle du plug-in vCenter :
 - 1 Modifiez le mot de passe de compte local de l'appliance virtuelle.
 - 2 Si vous avez explicitement activé le daemon SSH (`sshd`), vous devrez régénérer une nouvelle paire de clés.
- Vous pouvez également réinstaller l'appliance virtuelle et recharger le jeton du serveur maître NetBackup.

Pour obtenir des informations mises à jour sur ce problème et savoir comment il peut affecter votre environnement NetBackup, reportez-vous à la note technique suivante sur le site Web de support de Symantec :

<http://www.symantec.com/docs/TECH216555>

A propos de la prise en charge régionale d'Amazon Simple Storage Service (S3)

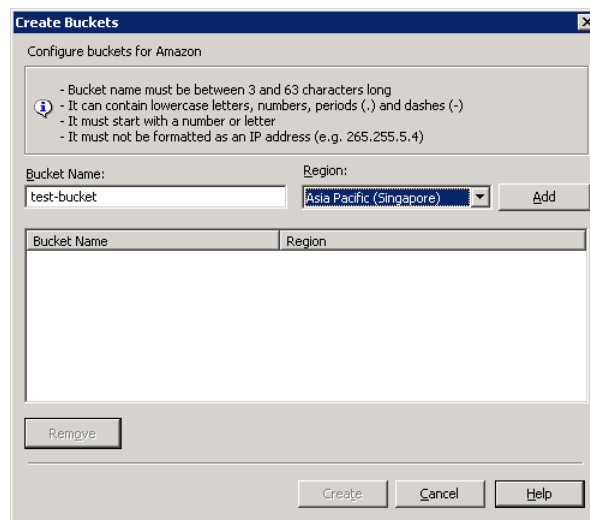
A compter de la version 7.6.0.2, NetBackup 7.6 prend en charge le stockage en cloud Amazon dans l'ensemble des régions concernées. Par défaut, NetBackup utilise la région Standard US pour le stockage en cloud Amazon.

La prise en charge des autres régions couvertes par Amazon requiert l'utilisation des versions suivantes :

- Les serveurs de médias NetBackup 7.5 doivent exécuter NetBackup 7.5.0.6 ou ultérieur.
- Les serveurs de médias NetBackup 7.6 doivent exécuter NetBackup 7.6.0.2 ou ultérieur.

Lorsque vous configurez un pool de disques NetBackup pour Amazon, vous pouvez sélectionner la région dans laquelle vous souhaitez créer le compartiment de stockage Amazon. La boîte de dialogue suivante apparaît lorsque vous cliquez sur le bouton **Ajouter** dans le volet **Sélectionner des volumes** de l' **Assistant de configuration du pool de disques** :

Figure 2-1 Boîte de dialogue Configurer des compartiments pour Amazon



NetBackup enregistre vos sauvegardes sur le cloud de cette région de manière à ce que le trafic ne soit pas acheminé par des hôtes du service Web Amazon situés aux Etats-Unis.

Vous trouverez ci-après les conventions de nommage des compartiments dans les régions autres que la région Standard US.

- Les noms des compartiments doivent contenir entre 3 et 63 caractères.
- Les noms des compartiments doivent représenter une séquence d'au moins une étiquette. Les étiquettes peuvent contenir des lettres minuscules, des chiffres et des tirets. Chaque étiquette doit commencer et se terminer par un chiffre ou une lettre minuscule. Séparez les étiquettes à l'aide d'un seul point (.), comme dans l'exemple suivant : `gold.backups.bucket1`.
- Les noms des compartiments ne doivent pas être formatés à la manière d'une adresse IP.

Nouvelle option de commande `nbdevconfig (-config)`

A partir de la version 7.6.0.2, la commande `nbdevconfig` inclut une nouvelle option (`-config`) pour spécifier des régions autres que Standard US dans lesquelles créer des compartiments. Utilisez cette option avec l'option `-createdv` pour spécifier le compartiment Amazon. Ce qui suit est le format et la description de l'option :

```
-config region:region-url
```

L'url `region-url` doit être l'une des url suivantes :

<code>ap-northeast-1</code>	Asie Pacifique (Tokyo)
<code>ap-southeast-1</code>	Asie Pacifique (Singapour)
<code>ap-southeast-2</code>	Asie Pacifique (Sydney)
<code>eu-west-1</code>	Union européenne (Irlande)
<code>sa-east-1</code>	Amérique du Sud (Sao Paulo)
<code>us-west-1</code>	USA occidentaux (Californie du nord)
<code>us-west-2</code>	USA occidentaux (Orégon)

Si la chaîne `region-url` ne correspond pas exactement à la notation, le compartiment est créé dans la région Standard US. Si cette option est omise, le compartiment est créé dans la région Standard US.

Configuration de rapports planifiés OpsCenter pour la génération des rapports plus rapide

Lors de l'exportation ou de l'envoi par courrier électronique d'un rapport sous forme de tableau planifié, 1 000 enregistrements sont extraits à la fois de la base de données au moment de la génération du rapport. Dans le cas de bases de données

de grande taille (0,5 million de lignes des données, par exemple), la génération des rapports peut prendre plusieurs heures.

A compter de NetBackup OpsCenter 7.6.0.2, vous pouvez configurer un nouveau paramètre de taille de page pour aider à réduire le temps de génération des rapports planifiés.

Pour configurer le paramètre de taille de page

- 1 Ouvrez le fichier de `report.conf` à l'emplacement suivant :

Windows `<chemin_installation>\Symantec\OpsCenter\server\config`

UNIX `<chemin_installation>/SYMCOpsCenterServer/config`

- 2 Ajoutez le paramètre suivant : `report.export.pageSize`

Par exemple :

```
report.export.pageSize = 20000
```

Remarque : Il n'est pas recommandé de définir une valeur supérieure à 50 000 pour le paramètre `report.export.pageSize` car cela peut entraîner des problèmes de mémoire.

Remarque : Ce paramètre ne s'applique pas pour les rapports exportés manuellement.

- 3 Arrêtez tous les services de serveur OpsCenter à l'aide de la commande suivante :

Windows `<chemin_installation>\OpsCenter\server\bin\opsadmin.bat
stop`

UNIX `<chemin_installation>/SYMCOpsCenterServer/bin/opsadmin.sh
stop`

- 4 Démarrez tous les services de serveur OpsCenter à l'aide de la commande suivante :

Windows `<chemin_installation>\OpsCenter\server\bin\opsadmin.bat
start`

UNIX `<chemin_installation>/SYMCOpsCenterServer/bin/opsadmin.sh
start`

Nouvelle option Serveur de médias pour la restauration vers un autre emplacement

Les boîtes de dialogue de sauvegarde, archivage et restauration de NetBackup incluent une nouvelle option de restauration appelée **Serveur de médias**. Cette option vous permet de sélectionner un serveur de médias avec accès à l'unité de stockage qui contient l'image de sauvegarde. Un pool de déduplication de serveur de médias (MSDP) avec plusieurs serveurs de médias est un exemple de ce type d'environnement.

Remarque : Si l'unité de stockage qui contient l'image de sauvegarde n'est pas partagée avec plusieurs serveurs de médias, cette option est désactivée.

Remarques opérationnelles

Ce chapitre traite des sujets suivants :

- [A propos des notes opérationnelles concernant NetBackup 7.6.0.3](#)
- [Remarques de fonctionnement concernant l'installation et la mise à niveau de NetBackup](#)
- [Remarques de fonctionnement général et concernant l'administration de NetBackup](#)
- [Remarques concernant le fonctionnement de l'accélérateur NetBackup](#)
- [Remarques opérationnelles NetBackup Bare Metal Restore](#)
- [Remarques opérationnelles sur les bases de données et agents d'application de NetBackup](#)
- [Remarques concernant la documentation NetBackup](#)
- [Remarques sur le fonctionnement de NetBackup pour NDMP](#)
- [Remarques concernant le fonctionnement de NetBackup OpsCenter](#)
- [Remarques opérationnelles sur NetBackup Replication Director](#)
- [Notes opérationnelles de virtualisation sur NetBackup](#)

A propos des notes opérationnelles concernant NetBackup 7.6.0.3

Les remarques opérationnelles de NetBackup décrivent et expliquent des aspects importants de diverses opérations NetBackup qui ne peuvent être documentées ailleurs dans la documentation définie de NetBackup ou sur le site Web de support de Symantec. Les remarques opérationnelles se trouvent dans les *Notes de mise*

à jour *NetBackup* pour chaque version de NetBackup. Les remarques opérationnelles typiques incluent les problèmes connus, les remarques de compatibilité et les informations supplémentaires sur l'installation et la mise à niveau.

La version de maintenance de NetBackup 7.6.0.3 est basée sur la version 7.6. Par conséquent, beaucoup de remarques opérationnelles et problèmes connus liés à NetBackup 7.6 qui n'ont pas été encore adressés dans la ligne de maintenance 7.6 sont susceptibles de s'appliquer à la version 7.6.0.3. Symantec recommande de consulter également les *Notes de mise à jour NetBackup* pour la version 7.6 en plus de la version 7.6.0.3 pour s'assurer de recevoir les informations opérationnelles nécessaires.

Des remarques opérationnelles sont souvent ajoutées ou mises à jour après la publication d'une version de NetBackup. En conséquence, les versions en ligne des *Notes de mise à jour NetBackup* ou d'autres documents NetBackup peuvent avoir été mis à jour après la publication de la version. Vous pouvez accéder à la version la plus à jour de la documentation d'une version de NetBackup à l'emplacement suivant sur le site Web de support de Symantec.

<http://www.symantec.com/docs/DOC5332>

Se reporter à "[Au sujet des documents NetBackup associés](#)" à la page 76.

Remarques de fonctionnement concernant l'installation et la mise à niveau de NetBackup

NetBackup peut être installé et être mis à niveau dans des environnements hétérogènes de différentes manières. NetBackup est également compatible avec plusieurs serveurs et clients de divers niveaux de version dans le même environnement. Cette rubrique contient certaines remarques opérationnelles et certains problèmes connus associés à l'installation, la mise à niveau et les paquets logiciels de NetBackup 7.6.0.3.

Se reporter à "[Au sujet des types de version de NetBackup](#)" à la page 60.

Packages d'installation complets spéciaux pour serveur et client NetBackup sur Windows 8.1/Server 2012 R2

La prise en charge de serveur maître et serveur de médias sur Windows Server 2012 R2 commence avec NetBackup 7.6.0.3. Cependant, les installations de serveur NetBackup sur cette plate-forme requièrent un package d'installation complet spécial. Symantec a fourni les packages d'installation complets pour le serveur et le client. Ces packages configureront le serveur ou le client NetBackup directement

Remarques de fonctionnement concernant l'installation et la mise à niveau de NetBackup

en version 7.6.0.3 sans nécessité d'installer d'abord toutes versions préalables de NetBackup 7.6.

Tableau 3-1 Packages d'installation et de mise à niveau de NetBackup 7.6.0.3 disponibles pour Windows

Package de NetBackup 7.6.0.3 Windows	Système d'exploitation compatible Windows
NB_7.6.0.3.winnt.x64.Server.Win2012R2.exe Package d'installation de serveur complet spécial	*Requis* pour installations de serveur maître et de serveur de médias NetBackup 7.6 sur Windows Server 2012 R2
NB_7.6.0.3.winnt.x64.Client.Win2012R2.exe Package d'installation de client complet spécial	Compatible seulement avec de nouvelles installations du client NetBackup sur Windows 8.1/Server 2012 R2 *Recommandé* pour de nouvelles installations en mode Push du client NetBackup sur Windows 8.1/Server 2012 R2 en raison du problème suivant : http://www.symantec.com/docs/TECH222231
NB_7.6.0.3.winnt.x64.exe NB_7.6.0.3.winnt.x86.exe Packages traditionnels de maintenance (correctifs)	Compatible avec toutes les plates-formes client et serveur Windows pris en charge excepté des installations de serveur maître et de serveur de médias sur Windows Server 2012 R2

Pour plus d'informations sur les plates-formes Windows prises en charge, consultez les listes de compatibilité NetBackup sur le site de support Symantec :

<http://www.symantec.com/docs/TECH59978>

Remarques au sujet du package complet d'installation de NetBackup 7.6.0.3 pour Windows

- Les packages complets spéciaux de NetBackup 7.6.0.3 ont les mêmes paramètres d'installation et tailles binaires relatives que NetBackup 7.6 GA. Consultez le *Guide d'installation NetBackup* et le *Guide de mise à niveau NetBackup* pour les instructions complètes d'installation.
- Jusqu'à la prochaine version complète de média, le package d'installation complet de NetBackup server 7.6.0.3 fournit la seule méthode prise en charge pour installer un niveau de base du logiciel NetBackup server sur Windows Server 2012 R2.

Etapes supplémentaires requises pour AIX

L'installation ou la mise à niveau de NetBackup 7.5 ou NetBackup 7.6 peut s'interrompre sur certaines versions d'AIX. Ce problème est le résultat de modifications dans le système d'exploitation AIX apportées à `vswprintf`. Les modifications rompent le comportement non défini dans le composant `libACE` fourni avec le paquet MSDP. Ce problème est présent dans :

- AIX 6.1 TL9
- AIX 7.1 TL3

Des informations supplémentaires sont disponibles.

<http://www.symantec.com/docs/TECH214505>

Remarques de fonctionnement général et concernant l'administration de NetBackup

NetBackup fournit une solution de protection des données complète et flexible pour un grand nombre de plates-formes. Ces plates-formes incluent les systèmes Windows, UNIX et Linux. En plus d'un ensemble de fonctions de protection des données standard, NetBackup peut utiliser plusieurs autres composants sous licence et sans licence pour mieux protéger un grand choix de systèmes et d'environnements. Cette rubrique contient certaines remarques opérationnelles générales et certains problèmes connus associés à l'administration de NetBackup 7.6.0.3.

Le champ du chemin d'accès du script de sauvegarde n'est pas actif pour une planification de sauvegarde automatique

Quand vous configurez une politique MS-SQL-Server avec l'**Assistant de configuration de politique de sauvegarde** et que vous sélectionnez le **Type de sauvegarde**, le champ spécifiant le chemin d'accès du script de sauvegarde n'est pas activé après avoir sélectionné **Sauvegarde automatique**. Ce problème affecte uniquement la console d'administration NetBackup-Java.

Pour obtenir plus d'informations sur ce problème ainsi que des solutions pour le contourner, consultez la note technique suivante sur le site Web du support technique Symantec :

<http://www.symantec.com/docs/TECH222312>

Remarques concernant le fonctionnement de l'accélérateur NetBackup

L'accélérateur NetBackup augmente la vitesse des sauvegardes complètes. L'augmentation de la vitesse est rendue possible par des techniques de détection de modification sur le client. Le client utilise les techniques de détection de modification et le système de fichiers actuel du client pour identifier les modifications qui se sont produites depuis la dernière sauvegarde. Cette rubrique contient certaines des remarques opérationnelles et problèmes connus associés à l'accélérateur NetBackup dans la version 7.6.0.3.

Les sauvegardes avec accélérateur pour VMware échouent par intermittence avec une erreur de somme de contrôle incorrecte

Les sauvegardes avec accélérateur pour VMware échouent par intermittence avec le code d'état 84 et une erreur de `somme de contrôle incorrecte` quand vous utilisez la méthode de transport `hotadd` sur un proxy Windows.

Vous trouverez plus d'informations et des solutions de contournement possibles pour ce problème à l'emplacement suivant sur le site de support Symantec :

<http://www.symantec.com/docs/TECH222588>

Remarques opérationnelles NetBackup Bare Metal Restore

NetBackup Bare Metal Restore (BMR) automatise et rationalise le procédé de récupération de serveur, le rendant inutile pour réinstaller des systèmes d'exploitation ou pour configurer le matériel manuellement. Cette rubrique contient certaines des remarques opérationnelles et problèmes connus qui sont associés à BMR dans NetBackup 7.6.0.3.

Remarques relatives à la prise en charge

- Les clients de NetBackup 7.6.0.2 Windows x86-32 ne peuvent pas être utilisés en tant que convertisseurs virtuels d'instance (VIC) pour les conversions physiques à virtuelles de BMR (P2V). Notez que NetBackup 7.6.0.2 utilise les bibliothèques VMware VDDK 5.5, qui ne prennent pas en charge la plate-forme Windows x86-32 bits.
- Le BMR n'approuve pas pleinement le système Resilient File System (ReFS) pour la ligne de versions Windows 8/Server 2012.

Pour Windows 8/Server 2012, les volumes client au format ReFS sont restaurés en tant que volumes NTFS avec des fichiers de données récupérés. Le message suivant apparaît pendant une opération de préparation à la restauration :

```
The configuration contains volume(s) with ReFS file system.
```

Remarque : les volumes client au format ReFS sont restaurés en tant que volumes NTFS avec des fichiers de données récupérés.

- La restauration héritée n'est pas prise en charge sur Windows 8/Server 2012 et versions ultérieures.

Une restauration à un moment spécifique d'une image répliquée de BMR dans un domaine alternatif peut échouer

Quand une image de Bare Metal Restore (BMR) est répliquée vers un domaine NetBackup alternatif à l'aide d'Auto Image Replication, les tentatives de restauration à un moment spécifique (PIT) de cette image dans le domaine alternatif peuvent échouer.

Pour obtenir plus d'informations sur ce problème ainsi que des solutions pour le contourner, consultez la note technique suivante sur le site Web du support technique Symantec :

<http://www.symantec.com/docs/TECH218244>

Un message sans importance peut apparaître pendant la récupération de BMR d'un client RHEL qui a des volumes RAID1

Pendant une récupération de Bare Metal Restore (BMR) d'un client Red Hat Enterprise (RHEL) Linux qui des volumes RAID1 configurés, vous pouvez recevoir le message suivant sur l'écran client :

```
INFO: task mdadm:<pid> blocked for more than 120 seconds
```

Vous pouvez sans risque ignorer ce message. Le message est le résultat de l'utilitaire `mdadm` prenant plus de temps que prévu. Cependant, l'utilitaire va à son terme par la suite et la restauration se termine correctement.

Etape supplémentaire requise après la restauration d'un client Windows avec système de démarrage EFI

La restauration de clients Windows avec système de démarrage EFI n'est actuellement prise en charge qu'à l'aide de l'option SRT de restauration rapide et non avec l'option de restauration héritée. Toutefois, pour restaurer le système de démarrage EFI à l'aide de l'option SRT de restauration rapide pendant une récupération de client BMR, vous devez définir temporairement le gestionnaire de démarrage sur BIOS. A la fin du processus de récupération lors du premier démarrage, redéfinissez le gestionnaire de démarrage sur le mode UEFI.

Remarques opérationnelles sur les bases de données et agents d'application de NetBackup

NetBackup offre plusieurs méthodes permettant de protéger différentes technologies de base de données et d'application, telles qu'Oracle, SQL et Exchange. Cette rubrique contient certaines des remarques opérationnelles et problèmes connus qui sont associés à la protection des technologies de base de données dans NetBackup 7.6.0.3.

Remarques opérationnelles sur NetBackup pour Exchange et NetBackup pour SharePoint

NetBackup pour Exchange Server et NetBackup pour SharePoint Server étendent les fonctions de NetBackup et incluent des sauvegardes et des restaurations en ligne des bases de données Exchange et SharePoint. Cette rubrique contient certaines des remarques opérationnelles et problèmes connus qui sont associés à NetBackup pour Exchange et NetBackup pour SharePoint dans NetBackup 7.6.0.3.

Remarques relatives à la prise en charge

- Le modèle du site SharePoint 2013 "Site communautaire" n'est pas pris en charge avec les restaurations SharePoint 2013 qui utilisent la technologie de récupération granulaire (GRT).
- Avec les sauvegardes SharePoint 2013 qui utilisent la GRT, une restauration redirigée vers un système de fichiers n'est pas prise en charge.
- Le modèle de site SharePoint 2013 "Catalogue produits" n'est pas pris en charge avec les restaurations SharePoint 2013 qui utilisent la GRT.

Les thèmes autres que par défaut ne sont pas restaurés avec le groupe de sites

Lors de la restauration d'un groupe de sites pour SharePoint, les thèmes autres que ceux par défaut ne sont pas restaurés avec le groupe de sites. Vous devez réappliquer le thème manuellement après la restauration. Cette limitation n'affecte pas les restaurations de sous sites.

Les composants WebParts ne maintiennent pas leur formatage

Les composants WebParts sur la page d'accueil de la collection du site et du sous-site ne maintiennent pas leur formatage quand vous restaurez avec la technologie de récupération granulaire (GRT) au niveau de la collection du site et du sous-site.

Des éléments dépendants des publications de blog ne sont pas restaurés

Pour SharePoint 2013, les éléments dépendants des publications de blog (commentaires et images compris) ne sont pas restaurés avec les restaurations qui utilisent la technologie de récupération granulaire (GRT).

Les tentatives de restaurer un élément de dossier public d'Exchange 2010 vers un sous-dossier peuvent échouer avec un état 5

Si vous essayez de restaurer un élément de dossier public d'Exchange 2010 vers un sous-dossier qui n'a pas été précédemment créé, la restauration échoue avec un état 5. L'erreur suivante apparaît dans le journal de progression :

```
MNR - error writing file: %1
```

Utilisez une des solutions de contournement suivantes pour résoudre ce problème :

- Réessayez l'opération de restauration. NetBackup reçoit une erreur quand il essaye de créer le nouveau sous-dossier. Cependant, le sous-dossier est créé. Une deuxième tentative de restauration vers le même emplacement de sous-dossier sera réussie.
- Créez le sous-dossier manuellement avant d'essayer la restauration. Si le sous-dossier existe, la restauration sera réussie.

Les restaurations entre les dossiers publics et les boîtes aux lettres privées peuvent échouer avec l'état 5

Pour Exchange 2010, les situations suivantes font échouer une restauration avec un état 5 :

- Restaurations d'un élément de boîte aux lettres privée vers un dossier public
- Restaurations d'un élément de dossier public vers une boîte aux lettres privée

Dans le journal `ncfgrc`, l'erreur suivante apparaît :

```
EWS Failed to get mailbox properties
```

Remarques concernant le fonctionnement de NetBackup for Microsoft SQL Server

NetBackup for SQL Server étend les fonctions de NetBackup for Windows en incluant la sauvegarde et la restauration de bases de données SQL Server. Ces fonctions sont fournies pour un client Windows utilisant un serveur UNIX ou un serveur maître NetBackup de Windows. Cette rubrique contient certaines remarques opérationnelles et certains problèmes connus associés à NetBackup for Microsoft SQL Server dans NetBackup 7.6.0.3.

La troncation de journal SQL Server peut échouer pendant les sauvegardes VMware de SQL Server

La troncation de journal de transactions SQL Server peut échouer pendant les sauvegardes VMware de SQL Server si un nom de base de données contient des caractères spéciaux ou si le chemin du répertoire `%TEMP%` est trop long. Pendant la troncation de journal SQL Server, l'agent NetBackup for SQL Server crée une sauvegarde temporaire du fichier journal. Cette sauvegarde spécifie le nom configuré de répertoire et de base de données `%TEMP%` de l'utilisateur actuel en tant qu'élément du périphérique de sauvegarde de destination. SQL Server limite le chemin d'accès qui peut être utilisé pour les périphériques de sauvegarde à 259 caractères. Dans certaines circonstances, l'agent SQL Server peut générer un périphérique de sauvegarde de plus de 259 caractères et entraîner l'échec de la troncation de journal.

Les conditions suivantes peuvent entraîner l'échec :

- Un répertoire `%TEMP%` configuré de plus de 259 caractères.
- Lorsque la longueur combinée du nom de la base de données et du chemin de répertoire `%TEMP%` dépasse 259 caractères.
- Le nom de la base de données contient des caractères spéciaux encodés en pourcentage dans le nom du périphérique de sauvegarde.

Une des solutions de contournement possibles pour ce problème consiste à configurer le répertoire %TEMP% de sorte que la longueur du chemin d'accès soit sensiblement inférieure à 259 caractères.

NetBackup pour les remarques opérationnelles d'Oracle

NetBackup intègre les fonctions de sauvegarde et de récupération de base de données d'Oracle Recovery Manager (RMAN) avec les fonctions de gestion de la sauvegarde et de la récupération NetBackup. Cette rubrique contient certaines des remarques opérationnelles et problèmes connus qui sont associés à NetBackup pour Oracle dans NetBackup 7.6.0.3.

Remarques relatives à la prise en charge

- Les sauvegardes BLI émanant de scripts (BLI) sans Oracle Recovery Manager (RMAN) ne sont pas prises en charge pour Oracle 12c.

Aucun fichier journal de débogage NetBackup n'est créé pour Oracle 12c sur Windows

Pendant la sauvegarde et la restauration d'Oracle 12c pour Windows, il peut arriver qu'aucun fichier journal de débogage n'est créé dans les dossiers `dbclient` et `bpdbsbora`.

Dans la version d'Oracle 12c, un utilisateur d'Oracle peut être un compte intégré Windows (`LocalSystem` ou `LocalService`) ou un compte utilisateur standard Windows. Ce problème résulte des autorisations de sécurité pour des comptes utilisateur Windows (non administrateur) standard.

Si un compte utilisateur Windows (non administrateur) standard est utilisé, l'utilisateur Oracle peut ne pas avoir les privilèges appropriés pour écrire dans les dossiers `dbclient` et `bpdbsbora`. Pour résoudre ce problème, modifiez les autorisations de sécurité Windows des dossiers `dbclient` et `bpdbsbora` de manière à donner à l'utilisateur Oracle les autorisations de **contrôle total**.

Pour plus d'informations, consultez la note technique suivante sur le site Web du support technique de Symantec :

<http://www.symantec.com/docs/TECH52446>

Pour utiliser le client SAN de NetBackup afin de protéger Oracle sous Windows, l'utilisateur d'Oracle doit avoir des droits administrateur

A partir de la version 1 de la base de données Oracle 12c (12.1), la base de données Oracle sous Windows prend en charge l'utilisation de l'utilisateur du répertoire

d'origine Oracle. L'utilisateur du répertoire d'origine Oracle est spécifié au moment de l'installation de la base de données Oracle et est utilisé pour exécuter les services Windows pour le répertoire d'origine Oracle. L'utilisateur du répertoire d'origine Oracle qui est utilisé pour exécuter des services Windows est semblable à l'utilisateur d'Oracle pour la base de données Oracle sous Linux.

Pour plus d'informations, consultez le document d'Oracle « Prise en charge de l'utilisateur du répertoire d'origine Oracle » à l'emplacement suivant :

http://docs.oracle.com/cd/E16655_01/win.121/e10714/oh_usr.htm

Pour utiliser le client SAN de NetBackup, veillez à sélectionner **Utiliser le compte intégré Windows** pendant l'installation de la base de données Oracle. Effectuer cette sélection permet aux services Windows du répertoire d'origine Oracle de s'exécuter comme `LocalSystem` ou `LocalService`.

La mise à niveau d'une base de données Oracle invalide les informations d'instance enregistrées par NetBackup

La mise à niveau d'une base de données Oracle invalide les informations d'instance de la base de données mise à niveau. Si cette instance est associée à une ou plusieurs politiques intelligentes de NetBackup for Oracle, des défaillances d'exécution peuvent se produire. Le problème se produit quand une base de données Oracle est mise à niveau vers une nouvelle version. La nouvelle version est susceptible d'avoir un `ORACLE_HOME`, un `ORACLE_SID` ou un utilisateur Oracle différent. Si l'une de ces valeurs a été modifiée, les informations d'instance existantes dans le référentiel d'instance de NetBackup et dans les politiques intelligentes Oracle actuelles deviennent non valides. Quand le service de découverte (`nbdisco`) interroge de nouveau les clients, il découvre la base de données comme nouvelle instance. En conséquence, il n'y a aucun moyen d'associer la nouvelle instance à l'ancienne instance.

Ce problème n'est pas spécifique à la version et s'applique à chacun des chemins d'accès de mise à niveau Oracle valides suivants :

- Oracle 10 à version 11
- Oracle 10 à version 12
- Oracle 11 à version 12

Pour plus d'informations sur les chemins d'accès valides de mise à niveau d'Oracle, consultez la documentation suivante sur le site du support d'Oracle :

<http://www.oracle.com/technetwork/database/upgrade/upgrading-oracle-database-wp-12c-1896123.pdf>

Solution de contournement : Quand une base de données Oracle existante est mise à niveau et que `ORACLE_HOME`, `ORACLE_SID` ou l'utilisateur Oracle sont

modifiés, supprimez l'instance existante dans le référentiel d'instance. Après que l'instance existante soit supprimée, mettez à jour le référentiel d'instance avec les nouvelles informations d'instance. Veillez à mettre à jour toutes les politiques avec les instances nouvellement découvertes.

Remarques opérationnelles NetBackup pour SAP

NetBackup pour SAP intègre les fonctions de sauvegarde de la base de données et de récupération de SAP avec les fonctions de gestion de récupération et de sauvegarde de NetBackup. Cette rubrique contient certaines des remarques opérationnelles et problèmes connus qui sont associés à NetBackup pour SAP dans NetBackup 7.6.0.3.

La récupération de base de données de SAP HANA échoue avec une erreur de serveur de noms

Quand vous essayez de récupérer une sauvegarde de la base de données de SAP HANA à partir de l'interface de SAP HANA Studio, la récupération peut échouer avec le message d'erreur suivant :

```
Failed: start of nameserver failed.
```

Ce problème se produit quand vous essayez de récupérer une sauvegarde parmi les multiples sauvegardes de base de données qui sont faites en même temps que certaines sauvegardes intermittentes de journaux.

Pour plus d'informations sur ce problème, consultez la note technique suivante sur le site Web du support de Symantec :

<http://www.symantec.com/docs/TECH223358>

Remarques concernant la documentation NetBackup

Symantec fournit une documentation technique complète qui décrit les procédures relatives à l'installation, l'administration et la gestion de chaque composant de NetBackup. La documentation est publiée en plusieurs formats, y compris des guides (imprimés et PDF), des rubriques en ligne et le système logiciel d'aide intégré de NetBackup. Une nouvelle documentation est publiée pour chaque version, selon son type. Cette rubrique contient certaines corrections et autres remarques associées à la documentation NetBackup spécifique depuis la dernière publication.

Se reporter à "[Au sujet des types de version de NetBackup](#)" à la page 60.

Se reporter à "[Au sujet des documents NetBackup associés](#)" à la page 76.

Remarques sur le Guide de référence des commandes NetBackup

Cette rubrique contient certaines corrections apportées à la documentation et des remarques associées au *Guide de référence des commandes NetBackup* dans la dernière version du document.

Exemple inexact pour la commande `nbstl`

Dans le *Guide de référence des commandes NetBackup*, l'exemple 3 dans la rubrique Exemples pour la commande `nbstl` contient la commande inexacte suivante :

```
# nbstl LCPolicy -dc Gold -uf 0,1,2 -residence DskStU, TpSTU, __NA__  
-pool NetBackup, DLP_Pool1, __NA__ -managed 0,0,0 -rel 6,12,1
```

La commande doit inclure l'option `-add` et doit inclure `-rl` comme option au lieu de `-rel`. La commande corrigée est la suivante :

```
# nbstl LCPolicy -add -dc Gold -uf 0,1,2 -residence  
DskStU, TpSTU, __NA__ -pool NetBackup, DLP_Pool1, __NA__ -managed 0,0,0  
-rl 6,12,1
```

Remarques sur le Guide de l'administrateur NetBackup for Microsoft SharePoint Server

Cette rubrique contient certaines corrections apportées à la documentation et des remarques associées au *Guide de l'administrateur NetBackup for Microsoft SharePoint Server* dans la dernière version du document.

Déclaration de prise en charge incorrecte du serveur Veritas Cluster Server

Les versions NetBackup 7.6 et 7.5 du *Guide de l'administrateur NetBackup for Microsoft SharePoint Server* indiquaient incorrectement la prise en charge du serveur Veritas Cluster Server (VCS) dans la rubrique intitulée Conditions requises pour l'installation des serveurs SQL principaux dans un cluster.

A compter de NetBackup 7.5, l'agent SharePoint ne prend plus en charge la protection des batteries SharePoint avec un serveur maître SQL Server en cluster sur un serveur Veritas Cluster Server.

NetBackup 7.1.0.4 est la dernière version prenant en charge le serveur VCS avec l'agent SharePoint. Pour plus d'informations, consultez la note technique suivante sur le site Web de support technique de Symantec :

<http://www.symantec.com/docs/TECH216356>

Remarques du Guide de référence de codes d'état NetBackup

Cette rubrique contient certaines corrections apportées à la documentation et des remarques associées au *Guide de référence des codes d'état NetBackup* dans la dernière version du document.

Action supplémentaire pour codes d'état 25 et 50

Si les travaux d'index échouent quand vous utilisez la fonction de recherche NetBackup, utilisez la commande `nbsetconfig` pour augmenter le paramètre de `max_timeout` de `VNET_OPTIONS`. Par exemple :

```
# nbsetconfig VNET_OPTIONS = 300 3600 200 40 3 1 30 5 1793 32 0 0
```

`max_timeout` est le premier paramètre de la série (300).

Remarques concernant le Guide de l'administrateur NetBackup for VMware

Cette rubrique contient certaines corrections apportées à la documentation et des remarques associées au *Guide de l'administrateur NetBackup for VMware* dans la dernière version du document.

Informations incomplètes au sujet du mode de transport de hotadd

La rubrique "remarques sur le mode de transport de hotadd" dans le *guide de l'administrateur de NetBackup pour VMware* pour la version 7.5 et 7.6 contient des informations incomplètes sur le mode de transport de hotadd. La rubrique devrait avoir identifié des collisions de signature de disque comme cause d'un problème de restauration de VM quand les VM dans la sauvegarde sont des clones de l'hôte de sauvegarde.

Des informations complètes relatives à ce problème peuvent être trouvées sous "problèmes de sauvegarde de Hotadd provoqués par des collisions de signature de disque de Windows" dans le document de compatibilité NetBackup suivant :

<http://www.symantec.com/docs/TECH127089>

Déclaration inexacte dans la recommandation de connexion aux réseaux de zone de stockage (SAN)

Dans la rubrique Recommandations de performances pour la récupération instantanée VMware, le *Guide de l'administrateur NetBackup for VMware*, pour la version 7.6, contient la déclaration inexacte suivante au sujet des connexions SAN :

- Une connexion SAN entre le serveur de médias NetBackup et son unité de stockage sur disque et l'hôte ESX.

La liste à puces de déclarations doit être corrigée comme suit :

- Une connexion SAN entre le serveur de médias NetBackup et son unité de stockage sur disque.

Remarques concernant le Guide du plug-in NetBackup for VMware vCenter

Cette rubrique contient certaines corrections apportées à la documentation et des remarques associées au *Guide du plug-in NetBackup for VMware vCenter* dans la dernière version du document.

Omission d'étape pour l'activation des services Web en ce qui concerne le service de cluster de Microsoft

Pour activer les services Web pour le plug-in NetBackup pour vCenter, le *Guide du plug-in NetBackup for VMware vCenter* omet une étape concernant le service Microsoft Cluster (MSCS). Si le serveur maître NetBackup se trouve dans un cluster MSCS, vous devez vérifier la configuration d'utilisateur de domaine.

Pour obtenir des instructions mises à jour, consultez la rubrique en ligne de Symantec suivante :

<http://www.symantec.com/docs/HOWTO92103>

Remarques sur le fonctionnement de NetBackup pour NDMP

NetBackup pour NDMP est une application NetBackup facultative. Elle permet à NetBackup d'utiliser le protocole NDMP (Network Data Management Protocol) pour lancer et contrôler les sauvegardes et les restaurations des systèmes NAS (dispositif de stockage en réseau). Cette rubrique contient certaines des remarques opérationnelles et problèmes connus qui sont associés à NetBackup pour NDMP dans NetBackup 7.6.0.3.

Les sauvegardes de NDMP peuvent échouer avec code d'état 106 quand vous utilisez un caractère générique

Les sauvegardes de NDMP échouent avec code d'état 106 (`invalid file pathname found, cannot process request`) quand vous utilisez un caractère générique (*) pour spécifier un dossier ou un volume dans une sélection de

sauvegarde pour un filer de la version 8.2 de cDOT de NetApp qui est configuré dans le mode de portée de nœud (NSM). Par exemple, une politique de sauvegarde de NDMP avec la sélection de sauvegarde suivante pour un filer de cDOT échoue :

```
/vol/MyVolume/myDir*
```

Pour résoudre ce problème, n'utilisez pas le caractère générique pour spécifier les dossiers ou les volumes dans les sélections des politiques de sauvegarde NDMP pour des filers de cDOT.

Remarques concernant le fonctionnement de NetBackup OpsCenter

NetBackup OpsCenter est une application logicielle Web qui aide les entreprises en leur fournissant une visibilité sur leur environnement de protection de données. A l'aide de NetBackup OpsCenter, vous pouvez suivre l'efficacité des opérations de sauvegarde en générant des rapports complets. Cette rubrique contient certaines remarques opérationnelles et certains problèmes connus associés à OpsCenter dans NetBackup 7.6.0.3.

Remarque : OpsCenter est une convergence de NetBackup Operations Manager (NOM) et Veritas Backup Reporter (VBR), disponible dans les deux versions suivantes : Symantec NetBackup OpsCenter et Symantec NetBackup OpsCenter Analytics. A compter de NetBackup 7.0, NOM a été remplacé par OpsCenter. Si votre environnement NetBackup actuel inclut NOM ou VBR, vous devez d'abord passer à OpsCenter 7.0 ou 7.1 avant de passer à une version ultérieure d'OpsCenter.

Pour plus d'informations sur la mise à niveau d'OpsCenter, consultez le *Guide de l'administrateur NetBackup OpsCenter*.

Le rapport entre la taille du pool de disques de NetBackup et le pourcentage d'espace plein peut afficher des données incorrectes

Le rapport entre la taille du pool de disques de NetBackup et le pourcentage d'espace plein peut afficher des données incorrectes quand OpsCenter n'a pas de données de la taille du pool de disques pendant un ou plusieurs jours.

Ce problème se produit parce que le rapport calcule des tailles de pool de disques chaque jour et affiche les valeurs moyennes dans le rapport. Les données manquantes d'un jour compris dans la période sélectionnée du rapport génèrent des données moyennes incorrectes.

Les rapports d'OpsCenter indique les adresses IP pour quelques VM

Les rapports d'OpsCenter affichent les adresses IP pour certains des ordinateurs virtuels répertoriés (VM). OpsCenter essaye d'établir les alias de ces adresses IP avec leurs noms et noms d'hôte de VM respectifs quand ces informations sont disponibles. Pour que ces alias soient utilisés dans les rapports, les services d'OpsCenter doivent être redémarrés. Veuillez noter que si le nom d'hôte et le nom d'une VM ne sont pas disponibles dans la base de données d'OpsCenter, alors l'adresse IP de cette VM apparaîtra quand même dans les rapports.

OpsCenter affiche un niveau incorrect de système d'exploitation pour Windows Server 2012 R2

NetBackup OpsCenter affiche un système d'exploitation incorrect pour un hôte du serveur maître de Windows Server 2012 R2 . Au lieu de Windows Server 2012 R2, OpsCenter affiche "Windows Server 2012" dans la colonne **Système d'exploitation** sous **Paramètres > Configuration > NetBackup**.

L'opération de prise dans la fonctionnalité de recherche d'OpsCenter peut échouer

L'opération de prise dans la fonctionnalité **Search & Hold** d'OpsCenter de NetBackup peut échouer s'il y a des serveurs maîtres NetBackup retirés présents dans l'OpsCenter.

Ce problème peut se produire quand ce qui suit est vrai :

- Vous créez et exécutez des critères de recherche d'images de sauvegarde NetBackup dans l'OpsCenter.
- Un serveur maître que vous avez ajouté dans l'OpsCenter et avez ultérieurement retiré dans NetBackup est inclus dans les résultats de la recherche.

Si vous essayez d'exécuter l'opération de prise, l'opération échoue et l'erreur suivante est affichée sous **Hold error details** :

```
Master Server Not Connected
```

Problèmes d'accès à un serveur OpsCenter depuis le générateur de vues OpsCenter distant sur un ordinateur Windows

Si vous utilisez un générateur de vues OpsCenter distant sur un ordinateur Windows qui n'héberge pas la base de données OpsCenter, vous pouvez rencontrer des problèmes de connexion de base de données.

Ce problème peut se produire dans les scénarios suivants :

- Lorsque le nom de réseau et le nom d'hôte du serveur OpsCenter ne correspondent pas.
- Lorsque l'hôte de serveur OpsCenter et l'hôte de générateur de vues distant se trouvent dans différents domaines.

Pour résoudre ce problème, suivez la procédure ci-dessous :

1. Ajoutez le nom d'hôte de serveur OpsCenter au fichier `etc/hosts` du générateur de vues.
2. Ajoutez le nom d'hôte de générateur de vues au fichier `etc/hosts` du serveur OpsCenter.

Remarque : Assurez-vous d'ajouter le nom court et le nom de domaine complet (FQDN) de l'hôte au fichier `etc/hosts`.

Remarques opérationnelles sur NetBackup Replication Director

Replication Director correspond à la mise en œuvre de clichés gérés par NetBackup OpenStorage et de la réplication de clichés, où les clichés sont enregistrés sur les systèmes de stockage des entreprises partenaires. Replication Director utilise un plug-in OpenStorage sur le serveur de médias pour communiquer avec la baie de disques (via le serveur de stockage) et pour faire des demandes de déplacement de données. Le partenaire OpenStorage héberge également un plug-in logiciel qui permet la communication entre NetBackup et la baie de disques. Cette rubrique contient certaines des remarques opérationnelles et problèmes connus qui sont associés à Replication Director et à ses plug-in associés dans NetBackup 7.6.0.3.

Remarques opérationnelles sur le plug-in NetApp pour Symantec NetBackup

Le plug-in NetApp pour Symantec NetBackup (NBUPugin) est le plug-in logiciel qui permet la communication entre NetBackup et les baies de disques de NetApp. Cette rubrique contient certaines des remarques opérationnelles et problèmes connus qui sont associés à NBUPugin dans NetBackup 7.6.0.3. Vous trouverez plus d'informations sur NBUPugin dans [Remarques opérationnelles sur NetApp Plug-in pour Symantec NetBackup](#) sur le site du support de NetApp.

NBUPlugin peut tomber en panne s'il y a plus de 270 qtrees sur le filer

Dans les versions précédant NetApp Plug-in pour Symantec NetBackup (NBUPlugin) 1.1, des problèmes peuvent surgir si un grand nombre de qtrees sont utilisés dans la liste de **Sélections de sauvegarde** de la politique NetBackup. NBUPlugin peut tomber en panne s'il y a plus de 270 qtrees sur le filer.

Pour résoudre le problème, effectuez une mise à niveau vers la dernière version de NBUPlugin, fournie par le site de support de NetApp.

Notes opérationnelles de virtualisation sur NetBackup

NetBackup offre plusieurs méthodes de protection des environnements virtuels. Les deux technologies de virtualisation principales que NetBackup peut protéger sont VMware et Hyper-V, bien que NetBackup puisse aussi protéger d'autres technologies de virtualisation. Cette rubrique contient certaines des notes opérationnelles et problèmes connus qui sont associés à la protection des technologies de virtualisation dans NetBackup 7.6.0.3.

NetBackup pour les remarques opérationnelles de VMware

NetBackup pour VMware permet la sauvegarde et la restauration des ordinateurs virtuels VMware exécutés sur serveurs VMware ESX. De plus, le plug-in NetBackup pour le vCenter de VMware (plug-in de vCenter) permet au client de vSphere de contrôler les sauvegardes d'ordinateur virtuel et de récupérer un ordinateur virtuel à partir d'une sauvegarde. Cette rubrique contient certaines des remarques opérationnelles et problèmes connus qui sont associés à NetBackup pour VMware et le plug-in de vCenter dans NetBackup 7.6.0.3.

Remarques relatives à la prise en charge

- Le VMware VDDK 5.5 ne prend pas en charge le mode de transport hotadd avec des disques virtuels SATA.
Pour sauvegarder des disques virtuels SATA, utilisez un mode de transport différent (pas hotadd).

Remarque : Si les disques SATA sont en baies de disques de stockage SCSI, iSCSI ou connectées FC, hotadd est pris en charge.

Pour plus d'informations sur ce problème, consultez les notes de mise à jour VMware VDDK 5.5 à l'emplacement suivant :

<https://www.vmware.com/support/developer/vddk/vddk-550-releasenotes.html>

- VMware vSphere 5.5 utilise le Space Efficient Virtual Disk (SEsparse) pour des clichés des disques supérieurs à 2 To. Cependant, VDDK 5.5 ne prend pas en charge la sauvegarde ou la restauration des disques SEsparse avec le transport de fichier hôte.

Remarque : Replication Director pour VMware requiert le transport de fichier hôte. En conséquence, Replication Director pour VMware ne peut pas prendre en charge les fichiers vmdk supérieurs à 2 To.

Pour sauvegarder les fichiers vmdk supérieurs à 2 To, utilisez NetBackup pour VMware sans Replication Director.

Pour plus d'informations sur ce problème, consultez les notes de mise à jour VMware VDDK 5.5 à l'emplacement suivant :

<https://www.vmware.com/support/developer/vddk/vddk-550-releasenotes.html>

Une VM restaurée peut ne pas démarrer ou son/ses système(s) de fichiers peut/peuvent ne pas être accessible(s)

Une VM restaurée peut ne pas démarrer ou son/ses système(s) de fichiers peut/peuvent ne pas être accessible(s) dans le cas suivant :

- Le système d'exploitation invité de VM est Windows 8,
- La VM est restaurée à partir d'une image de sauvegarde incrémentielle de bloc,
- Et la restauration utilise le mode de transport hotadd.

En raison d'un problème VMware dans VDDK 5.5.x, la table de fichiers maîtres NTFS de Windows sur la VM restaurée peut être endommagée. Symantec a ouvert une demande de support de VMware (14479923705) pour ce problème.

Comme solution de contournement, utilisez un mode de transport différent pour restaurer la VM (différent de hotadd).

La propriété de catalogue Enable Publishing (activer la publication) empêche la restauration d'un modèle vApp

Un problème dans vCloud Director 5.5 empêche la restauration d'un modèle vApp quand vous utilisez NetBackup **Capture vApp comme option de modèle**. Si l'option « Enable Publishing » (activer la publication) de vCloud Director a été définie pour le catalogue qui contient le modèle vApp, la restauration échoue avec code d'état 1. (Dans l'interface utilisateur vCloud Director, « Enable Publishing » (activer la publication) est sous Propriétés du catalogue, dans l'onglet External Publishing (publication externe))

Pour contourner ce problème, procédez comme suit : lorsque le travail de restauration se termine avec l'état 1, cliquez avec le bouton droit de la souris sur le modèle vApp dans l'interface de vCloud Director et sélectionnez **Ajouter au catalogue**. Cette option est l'équivalent de l'option **Capturer vApp comme modèle** de NetBackup.

Les paramètres de démarrage modifiés peuvent empêcher la mise sous tension de l'ordinateur virtuel

Si les paramètres de démarrage par défaut de l'ordinateur virtuel ont été modifiés, l'ordinateur virtuel restauré risque ne pas démarrer correctement. Pour plus de détails et rechercher une solution de contournement, consultez la note technique suivante sur le site Web de support de Symantec :

<http://www.symantec.com/docs/HOWTO95250>

Sélection de ports pour le plug-in vCenter pour assurer un fonctionnement correct

Lors de l'installation du plug-in vCenter, vous êtes invité à spécifier des numéros de port pour le serveur vCenter et pour le serveur Web du plug-in vCenter. Dans la plupart des cas, les ports par défaut (443 et 9445, respectivement) sont disponibles et permettent le fonctionnement correct du plug-in. Si vous sélectionnez un port requis par un autre service, le plug-in risque de ne pas fonctionner correctement. Par exemple, le port 22 est le port par défaut de service réseau Secure Shell (SSH). Si vous sélectionnez le port 22 pour le serveur Web du plug-in, et qu'un utilisateur active SSH sur l'appliance virtuelle du plug-in, il se produit un conflit. En conséquence, le plug-in risque de mal fonctionner.

Au cours de l'installation du plug-in, acceptez les numéros de port par défaut ou sélectionnez un port non standard non requis par d'autres services.

Les sauvegardes d'ordinateurs virtuels VMware Windows Server 2008 R2 peuvent échouer avec le code d'état 156

En raison d'une erreur de service de cliché instantané de volumes Microsoft (VSS), les sauvegardes d'ordinateurs virtuels VMware Windows Server 2008 R2 peuvent échouer avec le code d'état 156 (une erreur de cliché est survenue). Le journal `chemin_installation\NetBackup\logs\bpfis` peut contenir un message semblable au suivant :

```
12:08:50.920 [20787] <2> onlfi_vfms_logf: INF - VMware_freeze:  
FTL - VMware error received: An error occurred while quiescing the  
virtual machine. See the virtual machine's event log for details.
```

Les journaux des événements de l'ordinateur virtuel peuvent contenir le message suivant :

```
The guest OS has reported an error during quiescing. The error code was: 5 The error message was: 'VssSyncStart' operation failed: Unspecified error (0x80004005)
```

Pour corriger ce problème et créer une sauvegarde correcte, effectuez les opérations suivantes :

- Mettez à jour VMware Tools sur l'ordinateur virtuel vers la dernière version.
- Mettez à jour le serveur ESX vers la dernière version.

Pour plus d'informations sur ce problème, consultez l'article de la base de connaissance VMware suivant :

http://kb.vmware.com/selfservice/microsites/search.do?language=en_US&cmd=displayKC&externalId=2006849

NetBackup pour les remarques opérationnelles Hyper-V

NetBackup pour Hyper-V fournit la sauvegarde basée sur cliché des ordinateurs virtuels qui utilisent différentes versions de Windows. Cette rubrique contient certaines des remarques opérationnelles et problèmes connus qui sont associés à NetBackup pour Hyper-V dans NetBackup 7.6.0.3.

Remarques relatives à la prise en charge

- La sauvegarde hors hôte Hyper-V n'est pas prise en charge dans NetBackup 7.6.0.3.

Restaurer une VM peut échouer si le CSV est un point de récupération qui est spécifié comme emplacement de restauration

Si une VM Hyper-V est sur un volume partagé de cluster (CSV), restaurer la VM peut échouer si le CSV est un point de récupération qui est spécifié comme emplacement de restauration. NetBackup peut supposer par erreur que l'emplacement de restauration n'est pas assez grand pour contenir VM et la restauration ne démarre pas.

Pour de plus amples informations et des solutions de contournement, consultez le document de compatibilité NetBackup suivant sur le site de support Symantec :

<http://www.symantec.com/docs/TECH127089>

L'interface de sauvegarde, d'archive et de restauration peut répertorier des fichiers cliqués Hyper-V quand vous naviguez pour restaurer les fichiers VM

Pour des ordinateurs virtuels (VM) sur un serveur Windows Server 2012 R2 Hyper-V, l'interface de sauvegarde, d'archive et de restauration (BAR) peut répertorier des fichiers cliqués Hyper-V quand vous naviguez pour restaurer des fichiers VM. Dans certains cas, les données dans le fichier cliqué ne sont pas cohérentes et le fichier ne devra pas être restauré.

Pour plus d'informations sur comment identifier le fichier cliqué et s'il est nécessaire de le restaurer, consultez la note technique suivante sur le site Web de support de Symantec :

www.symantec.com/docs/HOWTO95063

Pour le succès de la sauvegarde d'un ordinateur virtuel qui utilise des volumes partagés en cluster (CSV), l'ordinateur virtuel doit utiliser uniquement des volumes CSV

Windows Server 2008 R2 a introduit les volumes partagés en cluster Hyper-V. La fonction CSV permet de partager les volumes sur les ordinateurs virtuels d'un cluster.

Pour le succès de la sauvegarde d'un ordinateur virtuel qui utilise des volumes partagés en cluster (CSV), l'ordinateur virtuel doit utiliser uniquement des volumes CSV. Si vous ajoutez un disque local (non un volume partagé CSV) à l'ordinateur virtuel, la sauvegarde échoue avec le code d'état 156 (une erreur de cliqué est survenue).

Reconfigurez l'ordinateur virtuel de façon à n'utiliser que des volumes CSV, puis relancez la sauvegarde.

Remarques opérationnelles résolues

Ce chapitre traite des sujets suivants :

- [Au sujet des remarques opérationnelles résolues](#)
- [Remarques opérationnelles résolues NetBackup pour VMware](#)

Au sujet des remarques opérationnelles résolues

Les remarques opérationnelles résolues représentent les remarques opérationnelles qui sont définies pour être supprimées des *Notes de mise à jour NetBackup*. Quand une remarque opérationnelle est résolue, elle devient documentée dans la section des remarques opérationnelles résolues, avec une description de la résolution et de la version de mise à jour dans lesquelles elle a été résolue. Des remarques opérationnelles résolues sont documentées dans les *Notes de mises à jour NetBackup* par au moins une version à deux chiffres.

Une remarque opérationnelle est résolue de plusieurs façons. Une remarque est le plus généralement résolue par un correctif de bug ou une nouvelle fonction qui est incorporée à NetBackup. Cependant, des remarques opérationnelles sont parfois résolues avec d'autres documentations ou solutions de contournement. Dans tous les cas, chaque remarque opérationnelle résolue inclut une description de la résolution et de la version dans lesquelles elle a été résolue.

Remarques opérationnelles résolues NetBackup pour VMware

Tableau 4-1 décrit les résolutions de certaines des remarques opérationnelles précédemment documentées et des problèmes connus qui sont associés à NetBackup pour VMware et le plug-in vCenter.

Pour plus d'informations sur certaines des remarques et des problèmes connus opérationnels non résolus qui sont associés à NetBackup pour VMware et le plug-in de vCenter dans NetBackup 7.6.0.3 :

Se reporter à "[NetBackup pour les remarques opérationnelles de VMware](#)" à la page 42.

Tableau 4-1 Remarques opérationnelles résolues NetBackup pour VMware

Remarque opérationnelle initiale	Version de NetBackup qui introduit la résolution	Résolution
Se reporter à " Problème lors de l'utilisation du mode de transport hotadd pour sauvegarder les fichiers vmdk supérieurs à 2 To " à la page 49.	7.6.0.3	NetBackup 7.6.0.3 incorpore le VMware VDDK 5.5 U1, qui contient la correction pour ce problème.
<ul style="list-style-type: none"> VMware vSphere 5.5 ajoute la prise en charge des fichiers vmdk supérieurs à 2 To. Quand vous restaurez ces fichiers, sélectionnez un stockage de données du type suivant : VMFS-5 ou NFSv3 (la prise en charge de NFSv3 dépend de votre fournisseur NAS). Ne sélectionnez pas un stockage de données de type VMFS-3 ou NFSv2. <p>Pour plus d'informations sur ce problème, consultez les notes de mise à jour VMware VDDK 5.5 à l'emplacement suivant : https://www.vmware.com/support/patches/vddk/5.5/notes.html</p>	7.6.0.3	NetBackup 7.6.0.3 incorpore le VMware VDDK 5.5 U1, qui contient la correction pour ce problème.

Problème lors de l'utilisation du mode de transport hotadd pour sauvegarder les fichiers vmdk supérieurs à 2 To

Remarque : Ce problème est résolu dans NetBackup 7.6.0.3.

Se reporter à "[Remarques opérationnelles résolues NetBackup pour VMware](#)" à la page 48.

Un problème dans le VDDK 5.5 de VMware empêche l'utilisation du mode de transport hotadd pour sauvegarder les fichiers vmdk supérieurs à 2 To. La sauvegarde échoue mais l'état du travail peut indiquer qu'elle s'est effectuée sans problème.

Pour sauvegarder les fichiers vmdk qui sont supérieurs à 2 To, utilisez un mode de transport différent (pas hotadd).

L'article sur VMware suivant contient plus d'informations sur ce problème :

<http://kb.vmware.com/kb/2068424>

Contenu de version NetBackup

Cette annexe traite des sujets suivants :

- [A propos du contenu de la version de NetBackup](#)

A propos du contenu de la version de NetBackup

Chaque version de NetBackup contient des corrections apportées à divers problèmes connus présents dans les versions précédentes de NetBackup. Certaines de ces corrections sont associées aux problèmes client spécifiques qui ont été documentés sous forme de cas Titan ou Salesforce.com (SFDC). Plusieurs des corrections liées au client, incorporées à chaque version, sont également disponibles sous forme de fichiers binaires d'ingénierie (EEB) d'urgence.

Les listes des Etrack et EEB qui documentent les problèmes connus qui ont été réparés dans NetBackup 7.6.0.3 peuvent être trouvées sur le site web de SORT (Symantec Operations Readiness Tools) à l'aide du widget Hot Fix et EEB Auditor Release NetBackup et dans le [Guide de fichiers binaires d'ingénierie d'urgence NetBackup](#) .

Se reporter à "[A propos de Symantec Operations Readiness Tools](#)" à la page 68.

Prérequis à l'installation de NetBackup

Cette annexe traite des sujets suivants :

- [Correctifs et mises à jour du système d'exploitation requis pour NetBackup](#)

Correctifs et mises à jour du système d'exploitation requis pour NetBackup

Les installations de serveur et client de NetBackup sont seulement prises en charge sur un ensemble défini de systèmes d'exploitation (OS) qui sont répertoriés dans les listes de compatibilité NetBackup. La plupart des fournisseurs d'OS fournissent des correctifs, des mises à jour et des Service Packs (SP) pour leurs produits. La pratique d'excellence d'ingénierie de qualité de NetBackup consiste à tester le dernier SP ou niveau de mise à jour du système d'exploitation quand une plate-forme est testée. Par conséquent, NetBackup est pris en charge sur toutes les mises à jour de fournisseur GA (n.1, n.2, etc.) ou SP (SP1, SP2, etc.). Cependant, si un problème de compatibilité connu existe sur un SP spécifique ou à un niveau mis à jour de système d'exploitation, ces informations sont identifiées dans les listes de compatibilité. Si aucun problème de compatibilité n'est détecté, Symantec vous recommande d'installer les dernières mises à jour de système d'exploitation sur vos serveurs et clients avant d'installer ou de mettre à niveau NetBackup.

Les listes de compatibilité incluent des informations sur le niveau de système d'exploitation minimum requis pour prendre en charge une version minimum de NetBackup dans la dernière ligne de version principale. Dans certains cas, de nouvelles versions de NetBackup peuvent nécessiter des mises à jour ou correctifs de systèmes d'exploitation spécifiques. [Tableau B-1](#) inclut les mises à jour et les correctifs de système d'exploitation requis pour NetBackup 7.6.0.3. Cependant, ces informations peuvent parfois être modifiées entre les versions. Les dernières

informations de correctif de système d'exploitation requises pour NetBackup 7.6.0.3 et les autres versions de NetBackup se trouvent sur le site Web de l'outil Operations Readiness Tools (SORT) de Symantec.

Remarque : Un fournisseur de système d'exploitation peut avoir publié une mise à jour ou un correctif plus récent qui remplace un correctif répertorié dans [Tableau B-1](#). Les correctifs de système d'exploitation qui sont répertoriés ici et dans le SORT devront être considérés au niveau de correctif minimum qui est requis pour installer et exécuter NetBackup. Toutes les mises à jour, correctifs ou lots de correctif de système d'exploitation qui remplacent ceux répertoriés dans [Tableau B-1](#) sont pris en charge sauf indication contraire. Symantec vous recommande de consulter le site du support de votre fournisseur de système d'exploitation pour connaître leurs dernières informations de correctif.

Se reporter à ["Au sujet des listes et des informations de compatibilité de NetBackup"](#) à la page 64.

Se reporter à ["A propos de Symantec Operations Readiness Tools"](#) à la page 68.

vPars est un produit de partitions virtuelles qui vous permet d'exécuter plusieurs instances de HP UX simultanément sur une partition dure en continuant à la diviser en partitions virtuelles.

Tableau B-1 Correctifs du système d'exploitation requis et mises à jour pour NetBackup 7.6.0.3

Type et version du système d'exploitation	Correctif	Remarques
AIX 6.1	AIX 6.1 TL2 SP5 (6100-02-05-1034)	NetBackup requiert le pack de maintenance AIX 6.1 TL5 SP2 (6100-05-02-1034) au minimum. (Des niveaux de correctif plus élevés devraient également fonctionner.) Vous pouvez utiliser la commande <code>oslevel -s</code> pour vérifier le niveau du pack de maintenance installé.
	9.0.0.3 ou ultérieur de bibliothèques d'exécution d'AIX	Vous devez installer la version 9.0.0.3 ou toute version ultérieure des bibliothèques d'exécution. Après avoir installé la version 9.0.0.3, vous pouvez être amené à redémarrer l'ordinateur.
HP-UX	COMPLIBS.LIBM-PS32	Si vous installez AT sur une plate-forme HP-UX, vous devez installer ce correctif.
HP-UX IA-64	Networking.NET-RUN : /usr/lib/libip6.sl	

Type et version du système d'exploitation	Correctif	Remarques
	Networking.NET-RUN-64: /usr/lib/pa20_64/libipv6.1	
	Networking.NET-RUN-64: /usr/lib/pa20_64/libipv6.sl	
	Networking.NET2-RUN : /usr/lib/hpux32/libipv6.so	
	Networking.NET2-RUN : /usr/lib/hpux32/libipv6.so.1	
	Networking.NET2-RUN : /usr/lib/hpux64/libipv6.so	
	Networking.NET2-RUN : /usr/lib/hpux64/libipv6.so.1	
	Networking.NET2-RUN : /usr/lib/libipv6.1	
HP-UX PA-RISC	Networking.NET-RUN : /usr/lib/libipv6.sl	Pour les plates-formes HP-UX PA-RISC, ce lot de fichiers est nécessaire :
	Networking.NET-RUN-64: /usr/lib/pa20_64/libipv6.1	Pour les plates-formes HP-UX PA-RISC, ce lot de fichiers est nécessaire :
	Networking.NET-RUN-64: /usr/lib/pa20_64/libipv6.sl	Pour les plates-formes HP-UX PA-RISC, ce lot de fichiers est nécessaire :
	Networking.NET2-RUN : /usr/lib/libipv6.1	Pour les plates-formes HP-UX PA-RISC, ce lot de fichiers est nécessaire :
HP-UX 11.11	PHSS_32226	Ce correctif est un correctif LibCL.
	PHSS_37516	Ce correctif contient les corrections suivantes : <ul style="list-style-type: none"> ■ QXCR1000593919: purifyplus noyau de vidages mémoire de PA32 ■ QXCR1000589142: dld panne de LL_new_descendent_list en quittant l'application aCC. ■ QXCR1000746161: dlsym() s'arrête ■ QXCR1000593999: dld émet des messages d'alerte pour les fichiers exécutables 64 bits dont la fonction <code>chatr +mem_check</code> est activée

Type et version du système d'exploitation	Correctif	Remarques
	PHSS_26946	Vous devez installer ce correctif pour que tous les codes d'exécution de C++ fonctionnent correctement.
	PHSS_27740	Ce correctif est un correctif cumulatif de <code>libc</code> .
	PHSS_26560	Ce correctif contient un correctif cumulatif d'outils d'éditeur de liens.
	PHSS_32864	Il s'agit d'un correctif critique recommandé par HP. Vous devez l'installer pour pouvoir effectuer des sauvegardes de client NetBackup.
	PHKL_26233	Ce correctif permet à la fonction <code>HP-UX 11.11 mmap()</code> d'utiliser des fichiers de 2 Go à 4 Go.
	PHSS_35379	Il s'agit d'un correctif critique recommandé par HP. Vous devez l'installer pour pouvoir effectuer des sauvegardes de client NetBackup.
	PHCO_29029	Il s'agit d'un correctif critique recommandé par HP. Vous devez l'installer pour que NetBackup puisse utiliser le composant VxSS.
	PHSS_24045	Permet de définir la directive <code>POLL_INTERVAL</code> sur 0 (zéro) dans <code>/var/stm/config/tools/monitor/dm_stape.cfg</code> . Ce correctif désactive le moniteur <code>dm_stape</code> du système d'analyse d'événements. Symantec recommande d'effectuer une mise à niveau vers IPR0109.
	PHSS_30970	Ce correctif peut poser des problèmes aux programmes définissant le jeu de bits <code>setuid</code> . Le site Web de centre de documentation informatique Hewlett-Packard contient des informations sur ce correctif. www1.itrc.hp.com

Type et version du système d'exploitation	Correctif	Remarques
	PHCO_35743	<p>Correctif cumulatif de libc S700_800 11.11</p> <p>Le correctif ci-dessus est dépendant des correctifs suivants :</p> <ul style="list-style-type: none"> ■ PHCO_31923 (correctif critique) : correctif cumulatif de fichier d'en-tête de s700_800 11.11 libc ■ PHKL_34805 : correctif 700_800 11,11 JFS3.3 ; mmap
HP-UX 11.23	PHCO_33431	Symantec recommande d'installer ce correctif sur tous les clients exécutant HP-UX 11.23. Cela s'applique au HP PA-RISC seulement parce que le HP Itanium s'est déplacé à 11.31.
	PHSS_34858	Il s'agit d'un correctif critique recommandé de HP qui est requis pour le bon fonctionnement de <code>dlopen</code> .
	PHKL_31500	Il s'agit d'un correctif critique recommandé par HP et requis par NetBackup particulièrement quand vous essayez d'exécuter NetBackup avec le composant NetBackup Access Control (NBAC).
	PHSS_37492	<p>Ce correctif contient les corrections suivantes :</p> <ul style="list-style-type: none"> ■ QXCR1000593919: <code>purifyplus</code> noyau de vidages mémoire de PA32 ■ QXCR1000589142: <code>dld</code> panne de <code>LL_new_descendent_list</code> en quittant l'application <code>aCC</code>. ■ QXCR1000746161: <code>dlsym()</code> s'arrête ■ QXCR1000593999: <code>dld</code> émet des messages d'alerte pour les fichiers exécutables 64 bits dont la fonction <code>chatr +mem_check</code> est activée
HP-UX 11.31	Groupe de correctifs QPK1131 (B.11.31.1003.347a)	Ce groupe de correctifs est requis pour le support de serveur de médias NetBackup. Il s'agit d'un groupe de correctifs HP-UX de mars 2010.
Solaris 10 SPARC 64 bits (serveur et client)	Mise à jour 4 (08/07) et version plus récente	Ce serveur est pris en charge à partir de la mise à jour 4 (08/07) ou d'une version plus récente.

Type et version du système d'exploitation	Correctif	Remarques
	<p>Jeu de correctifs recommandé (juin 2011 ou version plus récente)</p>	<p>Symantec vous recommande de télécharger le jeu de correctifs datant de juin 2011 (ou version plus récente) depuis le site Web de support d'Oracle.</p> <p>https://support.oracle.com</p> <p>Le jeu de correctifs contient les versions de correctifs minimales suivantes :</p> <ul style="list-style-type: none"> ■ 118777-17 (SunOS 5.10 : patch pour le pilote Sun GigaSwift Ethernet 1.0) ■ 139555-08 (correctif de noyau avec mises à jour des bibliothèques C++) ■ 142394-01 (correctif ICMP (Internet Control Message Protocol)) ■ 143513-02 (correctif DLADM (Data Link Admin command for Solaris)) ■ 141562-02 (correctif ARP (Address Resolution Protocol)) <p>Les correctifs suivants sont destinés aux systèmes Solaris 10 SPARC équipés de cartes NXGE :</p> <ul style="list-style-type: none"> ■ 142909-17 (SunOS 5.10 : correctif nxge) ■ 143897-03 (correctif de Distributed Link Software) ■ 143135-03 (correctif d'agrégation) ■ 119963-21 (ID de demande de modification - 6815915)

Type et version du système d'exploitation	Correctif	Remarques
Solaris 10 x86-64	Jeu de correctifs recommandé (28/12/2011 ou version plus récente)	<p>Symantec vous recommande de télécharger le jeu de correctifs datant du 28/12/2011 (ou version plus récente) depuis le site Web de support d'Oracle.</p> <p>https://support.oracle.com</p> <p>Le jeu de correctifs contient les versions de correctifs minimales suivantes :</p> <ul style="list-style-type: none"> ■ 118778-15 (SunOS 5.10_x86 : correctif pour le pilote Sun GigaSwift Ethernet 1.0) ■ 139556-08 (correctif de noyau avec mises à jour des bibliothèques C++) ■ 142395-01 (SunOS 5.10_x86 : correctif ICMP) ■ 143514-02 (SunOS 5.10_x86 : correctif de la commande Data Link Admin pour Solaris) ■ 147259-02 (SunOS 5.10_x86 : correctif d'agrégation) ■ 142910-17 (correctif de noyau SunOS 5.10_x86 incluant les corrections de NXGE) ■ 143136-03 (SunOS 5.10_x86 : correctif d'agrégation) ■ 119964-21 (ID de demande de modification - 6815915)
Windows XP x86-32	KB936357	Mise à jour de la fiabilité microcode de Microsoft.
Windows XP x86-64	KB928646	Hotfix pour les interruptions de tentatives de connexion par Private Branch Exchange.
Windows Vista x86-32	KB936357	Mise à jour de la fiabilité microcode de Microsoft.
	KB952696	Contient les mises à jour nécessaires pour s'assurer que vous pouvez sauvegarder des fichiers chiffrés.
Windows Vista x86-64	KB936357	Mise à jour de la fiabilité microcode de Microsoft.
	KB952696	Contient les mises à jour nécessaires pour s'assurer que vous pouvez sauvegarder des fichiers chiffrés.
Windows Server 2003 x86-32 (SP1 & SP2)	KB883646	Hotfix Storport de Microsoft.
	KB913648	Contient les mises à jour nécessaires pour exécuter le service de cliché instantané de volumes.
	KB936357	Mise à jour de la fiabilité microcode de Microsoft.

Type et version du système d'exploitation	Correctif	Remarques
Windows Server 2003 x86-32 (SP2)	KB971383	Le pilote du protocole TCP/IP déclenche aléatoirement un événement de déconnexion. Requis pour les serveurs maîtres et de médias.
Windows Server 2003 x86-64 (SP1 & SP2)	KB883646	Hotfix Storport de Microsoft.
	KB913648	Contient les mises à jour nécessaires pour exécuter le service de cliché instantané de volumes.
	KB928646	Hotfix pour les interruptions de tentatives de connexion par Private Branch Exchange.
	KB936357	Mise à jour de la fiabilité microcode de Microsoft.
Windows Server 2003 x86-64 (SP2)	KB971383	Le pilote du protocole TCP/IP déclenche aléatoirement un événement de déconnexion. Requis pour les serveurs maîtres et de médias.
Windows Server 2008 x86-32	KB952696	Contient les mises à jour nécessaires pour s'assurer que vous pouvez sauvegarder des fichiers chiffrés.
Windows Server 2008 x86-64	KB952696	Contient les mises à jour nécessaires pour s'assurer que vous pouvez sauvegarder des fichiers chiffrés.
Windows Server 2008 (SP2)	KB979612	Correctif pour améliorer le temps d'attente de boucle TCP et de temps d'attente UDP
Windows Server 2008 R2	KB2265716	Correctif pour quand un ordinateur ne répond plus sans raison. Notez que ce correctif est également contenu dans Windows Server 2008 R2 SP1.
	KB982383	Correctif pour une diminution des performances d'E/S sous une charge lourde d'E/S de disque. Notez que ce correctif est également contenu dans Windows Server 2008 R2 SP1.
	KB983544	Mise à jour pour l'attribut de fichier "Heure de modification" d'un fichier de ruche de registre. Notez que ce correctif est également contenu dans Windows Server 2008 R2 SP1.

Type et version du système d'exploitation	Correctif	Remarques
	KB979612	Correctif pour améliorer le temps d'attente de boucle TCP et de temps d'attente UDP Notez que ce correctif est également contenu dans Windows Server 2008 R2 SP1.

Prérequis à la compatibilité de NetBackup

Cette annexe traite des sujets suivants :

- [Au sujet des types de version de NetBackup](#)
- [Au sujet de la compatibilité entre les versions de NetBackup](#)
- [Au sujet des listes et des informations de compatibilité de NetBackup](#)
- [Au sujet des notifications de fin de vie de NetBackup](#)

Au sujet des types de version de NetBackup

Symantec met à jour une politique par laquelle NetBackup peut fournir divers niveaux de version pour répondre aux besoins des clients. Cette rubrique définit les différents types de version et les schémas de numérotation des versions qui sont associés à chaque type.

La gamme de produits logiciels et appareils NetBackup utilise les types de version et les schémas de numérotation de version suivants :

- La version majeure est la première d'une série de versions. Ce type de version contient de nouvelles fonctions, améliorations, prise en charge de plate-forme et un ensemble complet de la dernière documentation du produit.
- Une version mineure correspond à un numéro de version à un point, par exemple 2.6 ou 7.6. Elle suit une version majeure et requiert en général la même configuration que la version majeure. Elle contient un ensemble réduit de nouvelles fonctionnalités et améliorations, nouvelle prise en charge de plate-forme et un ensemble complet de la dernière documentation du produit.

- Une version de mise à jour logicielle est une version à double-point, par exemple 2.6.1 ou 7.6.1. Ce type de version peut contenir quelques nouvelles fonctionnalités et améliorations avec de nombreux correctifs produit. Seuls les documents qui s'appliquent aux nouvelles fonctions ou améliorations sont mis à jour et publiés à nouveau.
- Une mise à jour de version de type maintenance correspond à un numéro de version à trois points, par exemple 2.6.0.2. ou 7.6.0.2. Ce type de version est principalement composé de correctifs développés pour résoudre les problèmes recensés dans les versions majeures et mineures, ainsi que dans les mises à jour. Elle peut également contenir un nombre restreint de nouvelles fonctions, améliorations et prise en charge de plate-forme. La seule documentation qui est fournie pour ce type de version est un fichier texte Lisezmoi et une nouvelle version des *Notes de mise à jour NetBackup*. Les deux fichiers sont accessibles en ligne uniquement et se trouvent sur le site Web de support de Symantec.

Remarque : Les versions 2.6.1 et 7.6.1 de NetBackup sont utilisées dans cette rubrique comme exemples. Ces versions de NetBackup n'existent pas au moment de la publication de cette rubrique.

Au sujet de la compatibilité entre les versions de NetBackup

Remarque : Les déclarations qui sont faites dans cette rubrique ne remplacent pas les politiques de fin de vie et de fin de support standard de Symantec. Une fois que la version de NetBackup atteint la fin de sa période de support, aucune version de cette version du produit n'est prise en charge dans n'importe quelle configuration.

Symantec recommande de consulter les informations sur la fin de la période de support de NetBackup accessibles en ligne.

<http://www.symantec.com/docs/TECH74757>

Vous pouvez exécuter différentes versions de NetBackup sur les serveurs maîtres, les serveurs de médias et les clients. Cette prise en charge de versions antérieures vous permet d'effectuer la mise à niveau NetBackup sur un serveur à la fois pour réduire son incidence sur les performances globales du système.

Pour la compatibilité entre les versions importantes, la dernière version disponible de NetBackup est compatible avec les serveurs de médias et les clients qui exécutent une version de NetBackup d'une version principale antérieure. Cependant,

cette compatibilité cesse d'être prise en charge dans n'importe quelle configuration une fois que la version principale précédente a atteint la fin de sa période de support.

Le serveur maître dans un environnement NetBackup doit être à un niveau de version qui est égal à ou supérieur aux niveaux de version des serveurs de médias et des clients dans cet environnement. Cependant, NetBackup offre la flexibilité d'un environnement où les clients et les serveurs de médias exécutent des versions à triple point différentes de celles du serveur maître. Vous pouvez par exemple mettre à niveau un serveur de médias ou un client vers la version 7.6.0.2 dans un environnement dans lequel le serveur maître exécute la version 7.6 GA. Symantec vous recommande de maintenir à jour votre environnement NetBackup entier avec les dernières versions de maintenance (trois points).

Se reporter à "[Au sujet des types de version de NetBackup](#)" à la page 60.

NetBackup ne prend en charge aucun scénario où un serveur de médias ou un client exécute une version mineure de mise à jour de version ou de logiciel qui est supérieure à celle du serveur parent. Par exemple :

- Si un serveur maître est de version 7.6, les serveurs de médias et les clients ne peuvent pas avoir un numéro de version à un seul point supérieur à 7.6 (7.7, par exemple).
- Si un serveur maître est de version 7.6, les serveurs de médias et les clients ne peuvent pas avoir un numéro de version à deux points supérieur à 7.6 (7.6.1, par exemple).
- Si un serveur maître est de version 7.6.1, les serveurs de médias et les clients ne peuvent pas avoir un numéro de version à deux points supérieur à 7.6.1 (7.6.2, par exemple).

Remarque : Les versions de NetBackup 7.6.1, 7.6.1.1, 7.6.2 et 7.7 sont utilisées à titre d'exemple dans cette rubrique. Ces versions de NetBackup n'existent pas au moment de la publication de cette rubrique.

[Tableau C-1](#) affiche les divers plans de compatibilité qui sont pris en charge avec la ligne de produits NetBackup actuelle.

Tableau C-1 Compatibilité de version pour la ligne de produits NetBackup

Serveur maître NetBackup	Serveur de médias NetBackup	Client NetBackup
7.6	7.0	7.0
7.6	7.0.1	7.0, 7.0.1

Serveur maître NetBackup	Serveur de médias NetBackup	Client NetBackup
7.6	7.1	7.0, 7.0.1, 7.1, 7.1.0.x
7.6	7.1.0.x	7.0, 7.0.1, 7.1, 7.1.0.x
7.6	7.5	7.0, 7.0.1, 7.1, 7.1.0.x, 7.5, 7.5.0.x
7.6	7.5.0.x	7.0, 7.0.1, 7.1, 7.1.0.x, 7.5, 7.5.0.x
7.6	7.6	7.0, 7.0.1, 7.1, 7.1.0.x, 7.5, 7.5.0.x, 7.6, 7.6.0.x
7.6	7.6.0.x	7.0, 7.0.1, 7.1, 7.1.0.x, 7.5, 7.5.0.x, 7.6, 7.6.0.x

Remarque : La ligne de produits de NetBackup 6.x n'est plus prise en charge depuis octobre 2012.

Se reporter à "[Au sujet des notifications de fin de vie de NetBackup](#)" à la page 66.

Autres notes de compatibilité des versions mixtes de NetBackup

La liste suivante inclut les détails supplémentaires de compatibilité que vous devriez prendre en compte :

- Le catalogue NetBackup se trouve sur le serveur maître. Par conséquent, le serveur maître est considéré comme le client pour une sauvegarde de catalogue. Si votre configuration de NetBackup inclut un serveur de médias, elle doit utiliser la même version de NetBackup que le serveur maître pour effectuer une sauvegarde de catalogue.
- Tous les composants de NetBackup (serveur, client et console) présents sur un même système doivent être issus de la même version.
- Les images de sauvegarde qui sont créées sous une version plus ancienne de NetBackup peuvent être récupérées à l'aide de versions plus récentes.

Pour plus d'informations sur la compatibilité de NetBackup consultez les notes techniques suivantes sur le site Web de support de Symantec :

- Compatibilité de NetBackup avec les appliances NetBackup : <http://www.symantec.com/docs/TECH136970>
- Compatibilité de la version de NetBackup : <http://www.symantec.com/docs/TECH29677>

Au sujet des listes et des informations de compatibilité de NetBackup

Le document *Notes de mise à jour NetBackup* contient la majeure partie de modifications de compatibilité qui sont apportées entre les versions de NetBackup. Cependant, les informations de compatibilité les plus à jour sur des plates-formes, des périphériques, des lecteurs et des bibliothèques se trouvent sur le site Web des outils Operations Readiness Tools (SORT) de Symantec pour NetBackup.

Se reporter à "[A propos de Symantec Operations Readiness Tools](#)" à la page 68.

Pour NetBackup SORT fournit un rapport de liste de contrôle d'installation et de mise à niveau ainsi que la capacité de collecter, analyser et rendre compte des configurations d'hôtes dans vos environnements. En outre, vous pouvez déterminer quelle version contient les correctifs ou EEB que vous avez pu installer dans votre environnement. Ces données permettent de déterminer si vos systèmes sont prêts pour une installation ou une mise à niveau vers cette version.

Listes de compatibilité de NetBackup

En plus de SORT, Symantec propose un grand choix de listes de compatibilité pour aider les clients à trouver rapidement les dernières informations de compatibilité pour NetBackup. Ces listes de compatibilité se trouvent sur le site de support de Symantec à l'emplacement suivant :

<http://www.symantec.com/docs/TECH59978>

Les éléments suivants décrivent chacune des listes de compatibilité disponibles.

- *Liste de compatibilité des systèmes d'exploitation de NetBackup Enterprise Server et Server 7.x*

La liste contient des informations concernant le niveau du système d'exploitation et la version requise pour être compatible avec un serveur maître ou un serveur de médias NetBackup. Elle décrit également le niveau du système d'exploitation et la version requise pour être compatible avec un client NetBackup. Les versions précédentes et suivantes des systèmes d'exploitation documentés peuvent fonctionner sans difficulté, tant que les logiciels et les matériels restent compatibles.

Cette liste contient des informations de compatibilité sur plusieurs fonctions de NetBackup Enterprise, dont les suivantes :

- Serveur et client NetBackup Enterprise
- Bare Metal Restore (BMR)
- NetBackup Access Control (NBAC)
- Protocole Network Data Management Protocol (NDMP)

- NetBackup OpsCenter
- Serveur de médias SAN et client SAN NetBackup
- Serveur de médias Fibre Transport (FT)
- Option de déduplication de serveur de médias NetBackup
- Compatibilité de système de fichiers
- Compatibilité de système virtuelle NetBackup
- Media Server Encryption Option (MSEO) NetBackup

La compatibilité de NetBackup avec une plate-forme ou une version de système d'exploitation nécessite la prise en charge du fournisseur de plate-forme de ce produit. Les listes de compatibilité des plates-formes tenues à jour par NetBackup sont sujettes à modification à mesure que les fournisseurs ajoutent ou abandonnent des plates-formes ou des versions de système d'exploitation.

- *Liste de compatibilité matérielle du serveur Enterprise et du serveur 7.x NetBackup*

La liste contient des informations sur les lecteurs, les bibliothèques, les périphériques de bande virtuels, les types de robots, les adaptateurs de bus hôte Fibre Channel, les commutateurs, les routeurs, les ponts et les configurations iSCSI et les périphériques de chiffrement compatibles. Des informations de compatibilité sont également disponibles sur les éléments suivants :

- Appliances NetBackup
- Baies AdvancedDisk
- Solutions OpenStorage (OST)
- Lecteurs de bande
- Adaptateurs de bus hôte (HBA) de serveur de médias Fibre Transport
- Bandothèques virtuelles (VTL)
- Périphériques NDMP (Network Data Management Protocol)
- Bandothèques
- Solutions de chiffrement et de sécurité

- *Liste de compatibilité des agents de base de données et d'application NetBackup 7.x*

Cette liste contient les informations de compatibilité les plus récentes relatives aux agents de base de données et d'application pris en charge par les systèmes d'exploitation et les architectures d'UC spécifiques.

- *Liste de compatibilité de 7.x Snapshot Client NetBackup*
Cette liste contient les dernières informations de compatibilité de cliché client et serveur, classées par baies, agents, systèmes d'exploitation et fournisseurs VSS.
- *Liste de compatibilité du cluster 7.x NetBackup*
Cette liste contient les informations de compatibilité les plus récentes relatives aux types et versions de cluster pris en charge par les systèmes d'exploitation et les architectures d'UC spécifiques.
- *Déclaration de prise en charge de l'importation des images Backup Exec dans NetBackup 7.x à l'aide du lecteur de bande Backup Exec*
- *Prise en charge de NetBackup 7.x dans les environnements virtuels*
Cette liste contient les informations de compatibilité les plus récentes relatives à la prise en charge de NetBackup dans les environnements virtuels.

Au sujet des notifications de fin de vie de NetBackup

Symantec s'engage à fournir la meilleure expérience de protection des données possible pour une grande variété de systèmes, plates-formes, systèmes d'exploitation, architecture de processeur, bases de données, applications et matériel. Symantec contrôle continuellement la prise en charge des systèmes NetBackup. Ces vérifications assurent un équilibre adéquat entre le maintien de la prise en charge des versions existantes des produits et l'introduction d'une prise en charge pour les nouveaux éléments suivants :

- Versions GA (General Availability)
- Dernières versions de nouveaux logiciels et matériels
- Nouvelles fonctionnalités et caractéristiques NetBackup

Symantec prenant constamment en charge de nouvelles fonctions et systèmes, il peut être nécessaire d'améliorer, remplacer ou supprimer certaines prises en charge dans NetBackup. Ces actions de prise en charge peuvent affecter des fonctionnalités et caractéristiques plus anciennes et moins utilisées. Les fonctionnalités et caractéristiques affectées peuvent inclure la prise en charge de logiciels, systèmes d'exploitation, bases de données, applications, matériels et intégrations de produit tiers. Parmi les autres éléments affectés, on compte les produits qui ne sont ou ne seront bientôt plus pris en charge par leurs fabricants.

Symantec propose des notifications avancées afin d'aider les clients à planifier les modifications à venir dans la prise en charge de différentes fonctionnalités de NetBackup. Symantec a l'intention de répertorier les anciennes fonctionnalités, systèmes et logiciels tiers qui ne sont plus pris en charge dans la prochaine version de NetBackup. Symantec publie ces listes de prise en charge dès que possible

dans un délai de 6 mois au moins avant les mises à jour principales (lorsque cela est possible).

Utilisation de SORT

La notification avancée de la prise en charge de plate-forme et de fonctions à venir comprenant les informations sur la fin de vie (EOL) est disponible via un widget sur la page d'accueil de l'outil Operations readiness Tools (SORT) de Symantec pour NetBackup. Le widget Future Platform et Feature Plans (plate-forme et plans de fonctionnalités à venir) de NetBackup sur le SORT pour la page d'accueil NetBackup se trouve directement à l'emplacement suivant :

<https://sort.symantec.com/nbufutureplans>

Les informations sur la fin de la période de support (EOSL) de NetBackup sont également disponibles à l'emplacement suivant :

https://sort.symantec.com/eosl/show_matrix

Se reporter à "[A propos de Symantec Operations Readiness Tools](#)" à la page 68.

Au sujet des modifications de compatibilité de plate-forme

La version NetBackup 7.6.0.3 peut contenir des modifications associées à différents systèmes. En plus de l'utilisation de SORT, pensez à consulter le document *Notes de mise à jour NetBackup* et les listes de compatibilité de NetBackup avant d'installer ou de mettre à niveau le logiciel NetBackup.

Se reporter à "[Au sujet des nouvelles améliorations et des modifications de NetBackup](#)" à la page 14.

Se reporter à "[Au sujet des listes et des informations de compatibilité de NetBackup](#)" à la page 64.

Au sujet des utilisateurs de SORT pour NetBackup

Cette annexe traite des sujets suivants :

- [A propos de Symantec Operations Readiness Tools](#)
- [Procédures SORT recommandées pour de nouvelles installations](#)
- [Procédures SORT recommandées pour des mises à niveau](#)

A propos de Symantec Operations Readiness Tools

Les outils Symantec Operations Readiness Tools (SORT) sont un ensemble d'outils robustes autonome et Web qui prennent en charge des produits d'entreprise de Symantec. Pour NetBackup, SORT fournit la capacité de collecter, analyser et rendre compte des configurations d'hôte au travers des environnements UNIX/Linux ou Windows. Ces données sont inestimables quand vous voulez évaluer si vos systèmes sont prêts pour une première installation de NetBackup ou pour une mise à niveau.

Accédez à SORT à partir de la page Web suivante :

<https://sort.symantec.com/netbackup>

Une fois sur la page de SORT, des informations supplémentaires sont disponibles comme suit :

- **Liste de contrôle d'installation et de mise à niveau**
Utilisez cet outil pour créer une liste de contrôle pour consulter si votre système est prêt pour une installation ou une mise à niveau de NetBackup. Ce rapport contient toutes les informations de compatibilité logicielle et matérielle spécifiques aux informations fournies. Le rapport inclut également des instructions

d'installation ou de mise à niveau de produit, aussi bien que des liens vers d'autres références.

- **Correctif et auditeur de version d'EEB**
 Utilisez cet outil pour découvrir si une version que vous prévoyez d'installer contient les correctifs dont vous avez besoin.
- **Rapports personnalisés**
 Utilisez cet outil pour obtenir des recommandations pour vos produits de système et d'entreprise de Symantec.
- **NetBackup Future Platform and Feature Plans**
 Utilisez cet outil pour obtenir des informations sur les éléments que Symantec a l'intention de remplacer par une fonctionnalité nouvelle et améliorée. L'outil fournit également des informations sur les éléments Symantec a l'intention d'interrompre sans les remplacer. Certains de ces éléments incluent des fonctions de NetBackup, l'intégration de produits tiers, l'intégration de produits Symantec, des applications, des bases de données et des plates-formes de système d'exploitation.

Une aide pour les outils SORT est disponible. Cliquez sur **Aide** dans l'angle supérieur droit de la page d'accueil de SORT. Vous pouvez :

- Feuilletter le contenu de l'aide comme vous le feriez avec un livre
- Recherchez les rubriques dans l'index
- Effectuer des recherches dans l'aide avec l'option de recherche

Procédures SORT recommandées pour de nouvelles installations

Symantec recommande aux nouveaux utilisateurs de NetBackup d'effectuer les trois procédures qui sont répertoriées pour une première introduction à SORT. L'outil possède de nombreuses autres fonctions, mais celles-ci sont une bonne introduction à SORT. En outre, les procédures fournissent une base de connaissance pour d'autres fonctionnalités SORT.

Tableau D-1

Procédure	Détails
Créez un profil SymAccount sur la page Web de SORT	Se reporter à " Pour créer un profil SymAccount sur la page SORT " à la page 70.
Créez des rapports génériques d'installation	Se reporter à " Pour créer une liste de contrôle d'installation générique " à la page 70.

Procédure	Détails
Créez des rapports d'installation spécifiques au système	<p>Se reporter à "Pour créer un rapport d'installation spécifique au système pour Windows" à la page 71.</p> <p>Se reporter à "Pour créer un rapport d'installation spécifique au système pour UNIX ou Linux" à la page 72.</p>

Pour créer un profil SymAccount sur la page SORT

- 1 Dans votre navigateur Web, naviguez vers :
<https://sort.symantec.com/netbackup>
- 2 Dans le coin supérieur droit, cliquez sur **Register**.
- 3 Entrez les informations de connexion et de contact demandées :

Email address	Entrez et vérifiez votre adresse électronique
Password	Entrez et vérifiez votre mot de passe
First name	Entrez votre prénom
Name	Entrez votre nom
Company name	Entrez le nom de votre entreprise
Country	Entrez votre pays
Preferred Language	Sélectionnez votre langue préférée
CAPTCHA text	Entrez le texte CAPTCHA qui s'affiche. S'il y a lieu, réactualisez l'image.

- 4 Cliquez sur **Submit**.
- 5 Quand vous recevez vos données de connexion, vous pouvez vous connecter à SORT et commencer à charger vos informations personnalisées.

Pour créer une liste de contrôle d'installation générique

- 1 Dans votre navigateur Web, naviguez vers :
<https://sort.symantec.com/netbackup>
- 2 Trouvez le widget **Installation and Upgrade Checklist**.

3 Spécifiez les informations demandées

Product	Sélectionnez le produit approprié dans le menu déroulant. Pour NetBackup, sélectionnez NetBackup Enterprise Server ou NetBackup Server .
Product version you are installing or upgraded to	Sélectionnez la version correcte de NetBackup. La version la plus actuelle est toujours affichée en haut de la liste.
Platform	Sélectionnez le système d'exploitation qui correspond à la liste de contrôle que vous voulez générer.
Processor	Sélectionnez le type de processeur utilisé pour votre liste de contrôle.
Product version you are upgrading from (optional)	Pour de nouvelles installations, ne faites aucune sélection. Pour des mises à niveau, vous pouvez sélectionner la version actuellement installée de NetBackup.

4 Cliquez sur **Generate Checklist**.

- 5 Une liste de contrôle correspondant à vos choix est créée. Vous pouvez modifier vos sélections à partir de cet écran et cliquer sur **Generate Checklist** pour créer une nouvelle liste de contrôle.

Vous pouvez enregistrer les informations en résultant au format PDF. De nombreuses options sont disponibles pour NetBackup et nombre d'entre elles sont traitées dans la liste de contrôle générée. Veuillez prendre le temps nécessaire pour consulter chaque section afin de déterminer si elle s'applique à votre environnement.

Pour créer un rapport d'installation spécifique au système pour Windows

- 1 Accédez au site Web SORT :
<https://sort.symantec.com/>
- 2 Sélectionnez **SORT > SORT for NetBackup**
- 3 Dans **Custom Reports Using Data Collectors**, sélectionnez l'onglet **Data Collector**.
- 4 Sélectionnez le bouton radio de **Graphical user interface** et téléchargez le collecteur de données approprié pour votre plate-forme.

Le collecteur de données est spécifique au système d'exploitation. Pour collecter des informations au sujet des ordinateurs Windows, vous avez besoin du collecteur de données Windows. Pour collecter des informations au sujet des ordinateurs UNIX, vous avez besoin du collecteur de données UNIX.

- 5 Lancez le collecteur de données après son téléchargement.
- 6 Sur l'écran de **Bienvenue**, sélectionnez **NetBackup** dans la section de famille de produit et cliquez sur **Suivant**.
- 7 Sur l'écran **Sélection du système**, ajoutez tous les ordinateurs que vous voulez analyser. Cliquez sur **Parcourir** pour consulter une liste des ordinateurs que vous pouvez ajouter à l'analyse. Symantec recommande de démarrer l'outil avec un compte administrateur ou racine.
- 8 Quand tous les systèmes sont sélectionnés, examinez la section **Noms de système** et cliquez sur **Suivant**.
- 9 Dans l'écran **Options de validation**, sous **Options de validation**, sélectionnez la version vers laquelle vous souhaitez effectuer la mise à niveau.
- 10 Cliquez sur **Suivant** pour continuer.
- 11 L'utilitaire effectue les contrôles demandés et affiche les résultats. Vous pouvez charger le rapport sur Mon SORT, imprimer les résultats ou les enregistrer. Symantec recommande de charger les résultats sur le site Web Mon SORT pour faciliter l'analyse centralisée. Cliquez sur **Télécharger** et entrez vos informations de connexion Mon SORT pour charger les données sur Mon SORT.
- 12 Quand vous avez terminé, cliquez sur **Terminer** pour fermer l'utilitaire.

Pour créer un rapport d'installation spécifique au système pour UNIX ou Linux

- 1 Accédez au site Web SORT :
<https://sort.symantec.com/>
- 2 Sélectionnez **SORT > SORT for NetBackup**
- 3 Définissez le répertoire qui contient l'utilitaire téléchargé.
- 4 Dans **Custom Reports Using Data Collectors**, sélectionnez l'onglet **Data Collector**.
- 5 Téléchargez le collecteur de données approprié pour votre plate-forme.

Le collecteur de données est spécifique au système d'exploitation. Pour collecter des informations au sujet des ordinateurs Windows, vous avez besoin du collecteur de données Windows. Pour collecter des informations au sujet des ordinateurs UNIX, vous avez besoin du collecteur de données UNIX.
- 6 Exécuter `/sortdc`

L'utilitaire effectue des contrôles pour confirmer que la dernière version de l'utilitaire est installée. En outre, l'utilitaire vérifie s'il contient les dernières données. L'utilitaire répertorie alors l'emplacement du fichier journal pour cette session.

- 7 Si demandé, appuyez sur **Entrée** pour continuer.
- 8 Sélectionnez **Famille NetBackup** dans le **Menu principal**.
- 9 Sélectionnez **rapport d'installation/de mise à niveau** quand la question **Quelle tâche souhaitez-vous accomplir ?** vous est demandée.

Vous pouvez sélectionner plusieurs options en séparant votre réponse par des virgules.
- 10 Spécifiez le système ou les systèmes que vous voulez inclure dans le rapport.

Si vous avez exécuté un rapport sur le système spécifié, vous pouvez être invité à exécuter de nouveau le rapport. Sélectionnez **Oui** pour réexécuter le rapport.

L'utilitaire répertorie de nouveau l'emplacement des fichiers journaux pour la session.

La progression de l'utilitaire est affichée à l'écran.
- 11 Spécifiez **NetBackup** lorsqu'il vous est demandé pour quel produit vous souhaitez effectuer des rapports d'installation ou de mise à niveau.
- 12 Entrez le nombre qui correspond à la version de NetBackup que vous voulez installer.

L'utilitaire répertorie de nouveau l'emplacement des fichiers journaux pour la session.

La progression de l'utilitaire est affichée à l'écran.
- 13 L'utilitaire vous invite à charger le rapport sur le site Web SORT si vous voulez examiner le rapport en ligne. Le rapport en ligne fournit plus d'informations détaillées que le rapport système textuel.
- 14 Quand vos tâches sont terminées, vous pouvez quitter l'utilitaire. Vous pouvez fournir des commentaires sur l'outil, que Symantec utilisera pour améliorer l'outil.

Procédures SORT recommandées pour des mises à niveau

Symantec recommande aux utilisateurs actuels de NetBackup d'effectuer les trois procédures qui sont répertoriées pour une première introduction à SORT. L'outil possède de nombreuses autres fonctions, mais celles-ci sont une bonne introduction à SORT pour les utilisateurs qui utilisent déjà NetBackup. En outre, les procédures fournissent une base de connaissance pour d'autres fonctionnalités SORT.

Tableau D-2

Procédure	Détails
Créez un profil SymAccount sur la page Web de SORT	Se reporter à " Pour créer un profil SymAccount sur la page SORT " à la page 70.
Créez un rapport de mise à niveau spécifique au système	Se reporter à " Pour créer un rapport d'installation spécifique au système pour Windows " à la page 71. Se reporter à " Pour créer un rapport d'installation spécifique au système pour UNIX ou Linux " à la page 72.
Passez en revue la plateforme et les plans de fonctionnalités à venir. Examinez les informations d'auditeur de version de correctif et de fichier binaire d'ingénierie.	Se reporter à " Pour passer en revue la plateforme et les plans de fonctionnalités à venir " à la page 74. Se reporter à " Pour consulter les informations sur les correctifs et les fichiers binaires d'ingénierie " à la page 74.

Pour passer en revue la plateforme et les plans de fonctionnalités à venir

- 1 Dans votre navigateur Web, naviguez vers :
<https://sort.symantec.com/netbackup>
- 2 Trouvez le widget **NetBackup Future Platform and Feature Plans (Plateforme et plans de fonctionnalités à venir)**
- 3 Cliquez sur **Display Information**.
- 4 Examinez les informations fournies
- 5 Facultatif - connectez-vous pour créer une notification - cliquez sur **Sign in and create notification**.

Pour consulter les informations sur les correctifs et les fichiers binaires d'ingénierie

- 1 Dans votre navigateur Web, naviguez vers :
<https://sort.symantec.com/netbackup>
- 2 Trouvez le widget **NetBackup Hot Fix and EEB Release Auditor (correctif et auditeur de version d'EEB NetBackup)**.
- 3 Entrez les informations de correctif ou de fichier binaire (EEB) d'ingénierie.

4 Cliquez sur **Search**.

5 La nouvelle page affiche un tableau qui comporte les colonnes suivantes :

Hot fix of EEB Identifier	Affiche le correctif ou le numéro EEB qui a été entré sur l'écran précédent.
Description	Affiche une description du problème qui est associé au correctif ou à l'EEB.
Resolved in Versions	Fournit la version de NetBackup où ce problème est résolu.

Autres documentations et documents connexes NetBackup

Cette annexe traite des sujets suivants :

- [Au sujet des documents NetBackup associés](#)
- [Au sujet des documents Notes de mise à jour NetBackup](#)
- [Au sujet des documents d'administration NetBackup](#)
- [Au sujet des documents d'installation de NetBackup](#)
- [Au sujet des documents de configuration NetBackup](#)
- [Au sujet des documents de dépannage NetBackup](#)
- [Au sujet des autres documents NetBackup](#)

Au sujet des documents NetBackup associés

Remarque : Sauf indication contraire, toutes les références à UNIX s'appliquent également aux plates-formes Linux.

Symantec diffuse divers guides et manuels techniques liés au logiciels NetBackup. Ces documents sont publiés pour les nouvelles versions de NetBackup selon le type de version.

Se reporter à "[Au sujet des types de version de NetBackup](#)" à la page 60.

Sauf indication contraire, les documents NetBackup peuvent être téléchargés au format PDF à partir de l'emplacement suivant :

<http://www.symantec.com/docs/DOC5332>

Remarque : Symantec se dégage de toute responsabilité concernant l'installation ou l'utilisation du logiciel de lecture de PDF.

Au sujet des documents Notes de mise à jour NetBackup

Les documents Notes de mise à jour suivants sont publiés pour le logiciel NetBackup :

- *Notes de mise à jour NetBackup*
Ce document contient une grande quantité d'informations relatives aux versions spécifiques de NetBackup pour les plates-formes UNIX et Windows. Ces informations couvrent notamment, sans s'y limiter, les nouvelles fonctionnalités, les modifications en termes de compatibilité avec les plates-formes, les conditions requises pour installer les correctifs, les corrections apportées à la documentation et les problèmes connus. Ce document contient également toutes les notes opérationnelles qui ne figurent peut-être pas dans les manuels NetBackup ou l'aide en ligne.
- *Guide de fichier binaire d'ingénierie NetBackup*
Ce document contient des listes de certains des problèmes connus identifiés, corrigés et disponibles aux clients NetBackup sous forme de fichier binaire d'ingénierie (EEB). Il répertorie également un certain nombre de problèmes corrigés dans une version donnée mais n'ayant pas nécessairement résulté dans un EEB.

Au sujet des documents d'administration NetBackup

Les guides d'administration suivants sont publiés pour le logiciel NetBackup :

- *Guide de l'administrateur NetBackup, Volume I*
Ce guide explique comment configurer et gérer NetBackup sur un serveur UNIX ou Windows. Ce guide décrit les interfaces NetBackup et comment configurer les hôtes, les périphériques et médias de stockage, les politiques de cycle de vie du stockage (SLP), les sauvegardes, la réplication, la surveillance et les rapports.
- *Guide de l'administrateur NetBackup, Volume II.*

Ce guide décrit d'autres options de configuration et d'interface de NetBackup. Ce guide contient également des rubriques de référence et des informations sur la gestion des licences NetBackup.

Au sujet de l'administration des options NetBackup

Les guides d'administrateur suivants relatifs aux options NetBackup sont publiés pour le logiciel NetBackup :

- *Guide de solutions de stockage NetBackup AdvancedDisk*
Ce guide explique comment configurer, gérer et dépanner l'option de stockage NetBackup AdvancedDisk. Ce guide décrit comment utiliser le stockage sur disque qui est présenté à NetBackup en tant que système de fichiers à utiliser pour les sauvegardes.
- *Guide de l'administrateur NetBackup Bare Metal Restore*
Ce guide explique comment installer, configurer et gérer les serveurs de démarrage et clients NetBackup Bare Metal Restore (BMR) de manière à automatiser et simplifier le processus de récupération de serveur.
- *Guide de l'administrateur NetBackup Cloud.*
Ce guide explique comment configurer et gérer NetBackup de sorte qu'il sauvegarde et restaure les données provenant du stockage cloud en tant que fournisseurs d'un service (STaaS) par le biais de Symantec OpenStorage.
- *Guide de déduplication NetBackup*
Ce guide explique comment planifier, configurer, migrer, surveiller et gérer les données de déduplication dans un environnement NetBackup à l'aide de l'option de déduplication de serveur de médias NetBackup.
- *Guide de solutions NetBackup OpenStorage pour le disque*
Ce guide explique comment configurer et utiliser une appliance de disque intelligent dans NetBackup pour les sauvegardes.
- *Guide de l'administrateur NetBackup pour l'administrateur VMware*
Ce guide décrit comment configurer NetBackup de sorte qu'il réalise des opérations telles que des sauvegardes hors hôte des ordinateurs virtuels VMware s'exécutant sur des serveurs ESX VMware.
- *Guide du plug-in NetBackup pour VMware vCenter*
Ce guide explique comment installer et utiliser le plug-in NetBackup vCenter pour surveiller les sauvegardes d'ordinateur virtuel et restaurer des ordinateurs virtuels.
- *Guide de l'administrateur NetBackup pour Hyper-V*

Ce guide explique comment configurer et gérer des politiques de sauvegarde basées sur cliché pour les ordinateurs virtuels s'exécutant sur des serveurs Hyper-V Windows.

- *Guide de l'administrateur NetBackup pour NDMP*
Ce guide explique comment installer, configurer et utiliser NetBackup pour le protocole de gestion des données de réseau (NDMP) afin de lancer et de contrôler des sauvegardes et des restaurations de systèmes NAS (Network Attached Storage).
- *Guide NetBackup SAN Client et Fibre Transport*
Ce guide décrit comment paramétrer, configurer et gérer la fonction de client SAN NetBackup de sorte à utiliser la méthode Fibre Transport pour les sauvegardes à haut débit de clients.
- *Guide de l'administrateur de recherche NetBackup*
Ce guide explique comment installer, configurer et utiliser NetBackup Search pour indexer des sauvegardes, modifier et enregistrer des requêtes, réaliser des recherches sur plusieurs domaines et effectuer des opérations de recherche dans NetBackup OpsCenter.
- *Guide de l'administrateur de NetBackup Snapshot Client*
Ce guide explique comment installer, configurer et utiliser NetBackup Snapshot Client pour activer une sélection de fonctions basées sur cliché, notamment l'intégration à VMware, Hyper-V et Replication Director.
- *Guide de solutions NetBackup Replication Director*
Ce guide décrit comment implémenter les clichés gérés par NetBackup OpenStorage et la réplication de cliché, fonction stockant les clichés sur les systèmes de stockage d'entreprises partenaires.
- *Guide de l'administrateur NetBackup Vault*
Ce guide explique comment installer, configurer et utiliser NetBackup Vault pour automatiser la sélection et la duplication d'images de sauvegarde pour le stockage de médias hors site.
- *Guide de l'opérateur NetBackup Vault*
Ce guide explique comment utiliser NetBackup Vault pour placer en centre de sauvegarde des médias dans le cadre de deux tâches majeures : l'administration et l'exploitation. Certaines des tâches décrites incluent l'envoi de bandes hors site, la réception de bandes sur site et l'exécution de rapports sur des médias hors site et des travaux de centre de sauvegarde.
- *Guide de l'administrateur NetBackup OpsCenter*
Ce document décrit comment utiliser l'interface utilisateur NetBackup OpsCenter afin de fournir des fonctions de rapport, de surveillance et d'alertes pour NetBackup ainsi que pour ses agents et options.

- *Guide de rapport NetBackup OpsCenter*
Ce guide explique comment utiliser NetBackup OpsCenter pour générer et utiliser des rapports complets de niveau professionnel afin de suivre l'efficacité des opérations de sauvegarde et d'archivage de données.

Au sujet de l'administration des agents de base de données NetBackup

Les guides d'administrateur suivants relatifs aux agents de base de données NetBackup sont publiés pour le logiciel NetBackup :

- *NetBackup pour le guide de l'administrateur DB2*
Ce guide explique comment installer, configurer et utiliser l'agent de base de données NetBackup pour DB2.
- *Guide de l'administrateur NetBackup pour l'agent Enterprise Vault*
Ce guide explique comment installer, configurer et utiliser l'agent NetBackup pour Enterprise Vault afin de protéger les informations de configuration et les données archivées de Symantec Enterprise Vault.
- *Guide de l'administrateur NetBackup pour Informix*
Ce guide explique comment installer, configurer et utiliser l'agent NetBackup pour Informix afin de sauvegarder et de restaurer des bases de données Informix résidant sur un client UNIX NetBackup.
- *Guide de l'administrateur NetBackup pour Lotus Notes*
Ce guide explique comment configurer et utiliser l'agent NetBackup pour Lotus Notes afin de sauvegarder et de restaurer des bases de données et des journaux des transactions Lotus Notes résidant sur des clients NetBackup.
- *Guide de l'administrateur NetBackup pour Microsoft Exchange Server*
Ce guide explique comment configurer et utiliser l'agent NetBackup pour Exchange Server afin de réaliser des sauvegardes et des restaurations en ligne de Microsoft Exchange Server.
- *Guide de l'administrateur NetBackup pour Microsoft SQL Server*
Ce guide explique comment configurer et utiliser l'agent NetBackup pour Microsoft SQL Server afin de sauvegarder et de restaurer des bases de données et des journaux des transactions Microsoft SQL Server.
- *Guide de l'administrateur NetBackup pour Microsoft SharePoint Server*
Ce guide explique comment configurer et utiliser l'agent NetBackup pour SharePoint Server afin de sauvegarder et de restaurer des bases de données SharePoint résidant sur un client NetBackup Windows.
- *Guide de l'administrateur NetBackup pour Oracle*

Ce guide explique comment configurer et utiliser l'agent NetBackup pour Oracle afin de sauvegarder et de restaurer des bases de données Oracle résidant sur un client NetBackup.

- *Guide de l'administrateur NetBackup pour SAP*
Ce guide explique comment configurer et utiliser l'agent NetBackup pour SAP afin de sauvegarder et de restaurer des bases de données SAP et SAP HANA résidant sur un client NetBackup.
- *Guide de l'administrateur NetBackup pour Sybase*
Ce guide explique comment configurer et utiliser l'agent NetBackup pour Sybase afin de sauvegarder et de restaurer des bases de données Sybase résidant sur un client NetBackup.

Au sujet des documents d'installation de NetBackup

Les documents d'installation suivants sont publiés pour le logiciel NetBackup :

- *Guide de mise à niveau de NetBackup*
Ce guide vous aide à prévoir et accomplir votre mise à niveau du logiciel NetBackup. Ce guide est régulièrement mis à jour afin de vous apporter les informations les plus récentes.
- *Guide d'installation de NetBackup*
Ce guide explique comment installer les logiciels serveur, client et d'administration de NetBackup sur les plates-formes UNIX et Windows.
- *Guide LiveUpdate de NetBackup*
Ce guide explique comment configurer un serveur NetBackup LiveUpdate de sorte à obtenir une méthode, basée sur les politiques, de télédistribution des nouvelles versions des logiciels NetBackup dans votre environnement.

Au sujet des documents de configuration NetBackup

Les guides de configuration suivants relatifs aux options NetBackup sont publiés pour le logiciel NetBackup :

- *Guide de configuration de périphériques NetBackup*
Ce guide décrit comment paramétrer et configurer les systèmes d'exploitation des hôtes de périphérique de stockage que vous utilisez pour les serveurs NetBackup.

Au sujet des documents de dépannage NetBackup

Les guides de dépannage suivants sont publiés pour le logiciel NetBackup :

- *Guide de dépannage de NetBackup*
Ce guide fournit des informations de dépannage générales et explique les différentes méthodes de dépannage pouvant être utilisées pour les produits et fonctions NetBackup.
- *Guide de référence de codes d'état de NetBackup*
Ce guide fournit une liste complète des codes d'état des erreurs de NetBackup, de Media Manager, de la configuration des périphériques et de la gestion des périphériques, ainsi que des erreurs robotiques. Chaque liste de codes d'état fournit une explication de l'erreur et les mesures recommandées.

Au sujet des autres documents NetBackup

Les documents suivants sont publiés pour le logiciel NetBackup :

- *Guide de référence de commandes NetBackup*
Ce guide contient des informations détaillées sur les commandes qui s'exécutent sur les systèmes UNIX et les systèmes Windows, y compris toutes les commandes de page de manuel NetBackup.
- *Guide de l'administrateur de serveur maître en cluster NetBackup*
Ce guide fournit des informations sur les modalités d'installation et de configuration d'un serveur maître NetBackup dans un cluster.
- *Guide des environnements hautement disponibles NetBackup*
Ce guide présente différentes méthodes d'utilisation de NetBackup dans les environnements hautement disponibles et fournit des indications pour protéger NetBackup contre les points de défaillance uniques.
- *Guide de sécurité et de chiffrement NetBackup*
Ce guide fournit des informations sur la façon dont vous pouvez sécuriser NetBackup à l'aide du contrôle d'accès, de l'autorisation et l'authentification améliorées et du chiffrement.
- *Guide de référence des ports réseau de NetBackup*
Ce guide sert de référence en ce qui concerne les ports réseau de NetBackup, y compris les ports des serveurs maître et de médias, les ports de client, les ports par défaut et d'autres ports utilisés par NetBackup.
- *Guide de prise en main NetBackup*
Ce guide regroupe des informations générales sur la pré-installation, relatives à cette version de NetBackup. Ce guide comprend également des descriptions

du kit de médias NetBackup, des images ESD (Electronic Software Distribution) de NetBackup et des conditions requises pour les clés de licence NetBackup.

- *Guide de prise en main pour la sauvegarde, les archives et la restauration NetBackup*

Ce guide fournit les informations de base sur les procédures de sauvegarde et de restauration pour les nouveaux utilisateurs de NetBackup. Il contient les procédures de sauvegarde, d'archivage et de restauration de fichiers, dossiers ou répertoires, ainsi que des volumes ou partitions qui résident sur un ordinateur.

- *Mentions légales tierces de NetBackup*

Ce document contient les avis propriétaires des programmes tiers et les licences de programmes tiers, le cas échéant, qui appartiennent aux produits NetBackup et OpsCenter de Symantec.