

Guide du Plug-in Veritas NetBackup™ for VMware vCenter

Version 8.0

VERITAS™

Guide du Plug-in Veritas NetBackup™ for VMware vCenter

Mentions légales

Copyright © 2016 Veritas Technologies LLC. Tous droits réservés.

Veritas, le logo Veritas et NetBackup sont des marques commerciales ou des marques déposées de Veritas Technologies LLC ou de ses affiliés aux Etats-Unis et dans d'autres pays. Les autres noms peuvent être des marques commerciales de leurs détenteurs respectifs.

Ce produit peut contenir des logiciels tiers pour lesquels Veritas est tenu de mentionner les tiers concernés ("Programmes tiers"). Certains des Programmes tiers sont disponibles sous licence "open source" ou gratuite. Le contrat de licence accompagnant le logiciel ne modifie aucun des droits ou obligations que vous pouvez avoir sous ces licences de source ouverte ou de logiciel gratuit. Reportez-vous au document des mentions légales tierces accompagnant ce produit Veritas ou disponible à l'adresse :

<https://www.veritas.com/about/legal/license-agreements>

Le produit décrit dans ce document est distribué dans le cadre de licences limitant son utilisation, sa copie, sa distribution et sa décompilation ou son ingénierie inverse. Vous ne pouvez reproduire aucune partie de ce document sous quelque forme ou par quelque moyen que ce soit sans avoir reçu au préalable l'autorisation écrite de Veritas Technologies LLC et de ses ayants droits éventuels.

LA DOCUMENTATION EST FOURNIE "EN L'ÉTAT" ET L'ENTREPRISE N'ASSUME AUCUNE RESPONSABILITÉ QUANT À UNE GARANTIE OU CONDITION D'AUCUNE SORTE, EXPRESSE OU IMPLICITE, Y COMPRIS TOUTES GARANTIES OU CONDITIONS IMPLICITES DE QUALITÉ MARCHANDE, D'ADÉQUATION À UN USAGE PARTICULIER OU DE RESPECT DES DROITS DE PROPRIÉTÉ INTELLECTUELLE, DANS LA MESURE OÙ CETTE CLAUSE D'EXCLUSION DE RESPONSABILITÉ RESPECTE LA LOI EN VIGUEUR. VERITAS TECHNOLOGIES LLC NE PEUT ETRE TENUE RESPONSABLE DES DOMMAGES INDIRECTS OU ACCESSOIRES LIES A LA FOURNITURE, AUX PERFORMANCES OU A L'UTILISATION DE CETTE DOCUMENTATION. LES INFORMATIONS CONTENUES DANS CETTE DOCUMENTATION SONT SUJETTES A MODIFICATION SANS PREAVIS.

Le logiciel et la documentation sous licence sont considérés comme logiciel informatique commercial selon les définitions de la section FAR 12.212 et soumis aux restrictions spécifiées dans les sections FAR 52.227-19, "Commercial Computer Software - Restricted Rights" et DFARS 227.7202 et "Commercial Computer Software and Commercial Computer Software Documentation" en vigueur et selon toute autre législation en vigueur, qu'ils soient fournis par Veritas en tant que services locaux ou hébergés. Toute utilisation, modification, reproduction, représentation ou divulgation du logiciel ou de la documentation sous licence par le gouvernement des Etats-Unis doit être réalisée exclusivement conformément aux conditions de Contrat.

Veritas Technologies LLC
500 E Middlefield Road
Mountain View, CA 94043

<http://www.veritas.com>

Support technique

Le support technique entretient globalement les centres de support. Tous les services de support sont fournis conformément à votre contrat de support et à les politiques de support technique en vigueur dans l'entreprise à ce moment. Pour plus d'informations sur les offres de support et comment contacter le support technique, rendez-vous sur notre site web :

<https://www.veritas.com/support>

Vous pouvez gérer les informations de votre compte Veritas à l'adresse URL suivante :

<https://my.veritas.com>

Si vous avez des questions concernant un contrat de support existant, envoyez un message électronique à l'équipe d'administration du contrat de support de votre région :

Dans le monde entier (sauf le Japon) CustomerCare@veritas.com

Japon CustomerCare_Japan@veritas.com

Documentation

Assurez-vous que vous utilisez la version actuelle de la documentation. Chaque document affiche la date de la dernière mise à jour sur la page 2. La documentation la plus récente est disponible sur le site web de Veritas :

<https://sort.veritas.com/documents>

Commentaires sur la documentation

Vos commentaires sont importants pour nous. Suggérez des améliorations ou rappez des erreurs ou omissions dans la documentation. Indiquez le titre et la version du document, le titre du chapitre et le titre de la section du texte que vous souhaitez commenter. Envoyez le commentaire à :

NB.docs@veritas.com

Vous pouvez également voir des informations sur la documentation ou poser une question sur le site de la communauté Veritas :

<http://www.veritas.com/community/>

Services and Operations Readiness Tools (SORT) de Veritas

Les Services and Operations Readiness Tools (SORT) de Veritas est un site web qui fournit de l'information et des outils pour automatiser et simplifier certaines tâches administratives

qui prennent du temps. Selon le produit, SORT vous aide à préparer les installations et les mises à jour, à identifier les risques dans votre datacenter et à améliorer l'efficacité opérationnelle. Pour voir quels services et quels outils SORT fournit pour votre produit, voyez la fiche de données :

https://sort.veritas.com/data/support/SORT_Data_Sheet.pdf

Table des matières

Chapitre 1	Présentation et remarques	7
	A propos du plug-in NetBackup pour VMware vCenter	7
	Mises à jour de ce guide pour NetBackup 8.0	8
	Remarques et recommandations sur le plug-in NetBackup	9
	Comment accéder aux fonctions du plug-in NetBackup	10
Chapitre 2	Installation du plug-in NetBackup for vCenter	12
	Conditions requises pour le plug-in NetBackup pour vCenter	12
	Présentation de la configuration pour le plug-in NetBackup pour vCenter	13
	Dénomination cohérente pour le serveur vCenter	14
	Mise à niveau du plug-in NetBackup pour vCenter	15
	Installation du plug-in NetBackup pour vCenter	16
	Désactivation ou désinstallation du plug-in vCenter de NetBackup	18
	Désinscription manuelle du plug-in NetBackup dans vCenter	19
Chapitre 3	Surveillance de l'état des sauvegardes	21
	Configurer le plug-in NetBackup pour vCenter pour la surveillance de sauvegarde	21
	Installation d'un certificat SSL à partir d'une autorité de certification	22
	Installation du certificat SSL approuvé	23
	Définition des privilèges de vCenter pour la surveillance de la sauvegarde	25
	Onglet Veritas NetBackup dans le client vSphere	26
	Affichage récapitulatif	27
	Affichage de machines virtuelles	28
	Affichage d'événements	30
	A l'aide de l'onglet Veritas NetBackup pour le rapport de sauvegarde	31
	Comment réagir à l'état de sauvegarde	33

Chapitre 4	Récupération de machines virtuelles	35
	Configurer l'assistant NetBackup Recovery	35
	Création d'un jeton d'authentification	36
	Autoriser le plug-in à restaurer des machines virtuelles	39
	Définition des privilèges de vCenter pour récupérer des machines virtuelles	40
	Remarques sur la restauration des machines virtuelles à l'aide de l'assistant de récupération NetBackup	41
	Accès à l'assistant de récupération NetBackup	42
	Écrans de l'assistant de récupération NetBackup	44
	Sélectionnez la machine virtuelle source	44
	Sélectionnez Sauvegarder	45
	Options de destination	45
	Modes de transport	46
	Options de disque	47
	Options de machine virtuelle	48
	Options de connectivité réseau	48
	Résumé de récupération	49
Chapitre 5	Dépannage	50
	Le plug-in NetBackup vCenter n'apparaît pas dans le client vSphere	50
	Réduction du temps de chargement pour le plug-in NetBackup vCenter	51
	L'écran des propriétés de réseau de l'Assistant de déploiement de modèle OVF ne s'affiche pas correctement	52
	L'onglet Veritas NetBackup est vide	52
	L'Assistant de récupération ne trouve pas les images de sauvegarde	53
	L'assistant de récupération ne trouve pas une image de sauvegarde spécifique	54

Présentation et remarques

Ce chapitre traite des sujets suivants :

- [A propos du plug-in NetBackup pour VMware vCenter](#)
- [Mises à jour de ce guide pour NetBackup 8.0](#)
- [Remarques et recommandations sur le plug-in NetBackup](#)
- [Comment accéder aux fonctions du plug-in NetBackup](#)

A propos du plug-in NetBackup pour VMware vCenter

Avec le plug-in NetBackup pour vCenter, vous pouvez utiliser le client vSphere pour surveiller les sauvegardes de machine virtuelle et récupérer une machine virtuelle à partir d'une sauvegarde.

Vous pouvez utiliser le plug-in pour effectuer les opérations suivantes :

- Afficher l'état de sauvegarde des machines virtuelles à divers niveaux de vSphere. Par exemple : data center, pool de ressources, hôte ESXi.
- Afficher les messages liés aux sauvegardes, comme l'échec de l'effacement de snapshot.
- Trier et filtrer les informations de sauvegarde et les exporter pour analyse.
- Récupérer des machines virtuelles. (La fonction de récupération est facultative et n'est pas requise pour surveiller des sauvegardes de machine virtuelle.)

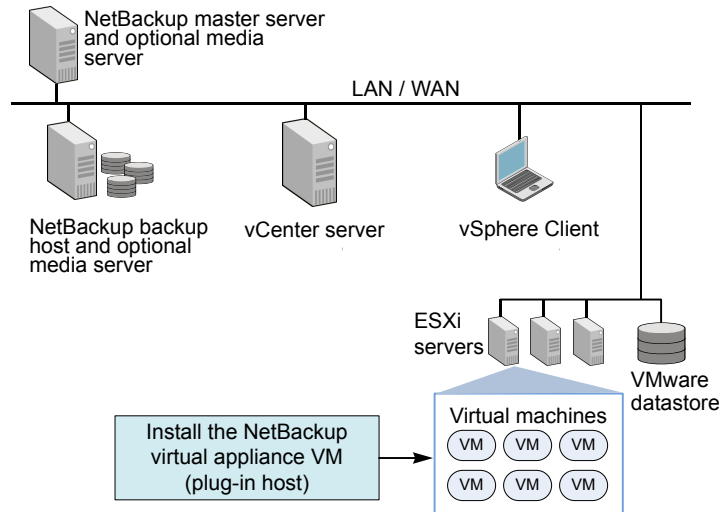
Les informations de sauvegarde apparaissent sur l'onglet **Veritas NetBackup** dans l'interface du client vSphere.

Vous pouvez démarrer une restauration de machine virtuelle à partir de plusieurs points dans l'interface du client vSphere.

Se reporter à "[Accès à l'assistant de récupération NetBackup](#)" à la page 42.

Figure 1-1 affiche un environnement VMware avec les serveurs NetBackup et le plug-in NetBackup.

Figure 1-1 Environnement de VMware avec le plug-in NetBackup



Prise en charge ESX et ESXi

NetBackup for VMware prend en charge à la fois les serveurs ESX et ESXi. Dans ce document, toutes les références à ESXi se rapportent également à ESX.

Notez que VMware ne prend plus en charge ESX dans les versions plus récentes de vSphere.

Pour les versions de VMware prises en charge par le plug-in de NetBackup :

[Prise en charge de NetBackup dans les environnements virtuels](#)

Mises à jour de ce guide pour NetBackup 8.0

Ce guide contient les modifications suivantes :

- Les instructions pour l'activation des services Web et pour la configuration des ports Web sur le serveur maître NetBackup ont été supprimées. Les services Web sont automatiquement activés lorsque le serveur maître NetBackup 8.0 (ou version ultérieure) est installé.

Remarque : Si le serveur maître NetBackup est antérieur à la version 8.0, reportez-vous à la version précédente de ce guide plug-in pour obtenir les instructions sur l'activation des services Web.

Consultez la note technique suivante pour les tâches de serveur Web que vous devez effectuer avant d'installer le serveur maître :

https://www.veritas.com/support/en_US/article.000081350

- Ajout d'une procédure pour installer un certificat SSL à partir d'une autorité de certification.

Se reporter à "[Installation d'un certificat SSL à partir d'une autorité de certification](#)" à la page 22.

Remarques et recommandations sur le plug-in NetBackup

Notez les points suivants concernant le plug-in vCenter de NetBackup :

- La meilleure résolution d'écran pour le plug-in est 1280 x 1024 ou supérieure.
- Le plug-in ne prend pas en charge l'actualisation automatique. Pour actualiser l'affichage, cliquez sur le bouton Actualiser dans la partie supérieure.
- Dans vCenter, la période de conservation par défaut des événements vCenter est de 180 jours. Il s'agit de la valeur recommandée.
- Le plug-in ne prend pas en charge l'utilisation de l'URL `https://<IP_address>:5480/` pour définir les propriétés.
- Le plug-in ne prend pas en charge plusieurs serveurs vCenter. Le plug-in est destiné à la surveillance et à la restauration des machines virtuelles dans un serveur vCenter. L'assistant de récupération du plug-in du peut rechercher et restaurer des images des machines virtuelles à partir d'un seule vCenter. Pour utiliser le plug-in avec un autre vCenter, vous devez annuler l'enregistrement du vCenter actuel ou installer un autre plug-in. Se reporter à "[Désinscription manuelle du plug-in NetBackup dans vCenter](#)" à la page 19.
- Si **Configuration de la sécurité améliorée** est activée dans Internet Explorer sur l'hôte de client vSphere, il se peut que vous deviez ajouter le plug-in comme site de confiance. Cette étape est seulement requise quand vous ouvrez d'abord l'onglet **Veritas NetBackup** sur l'hôte du client vSphere.
- Si l'appliance virtuelle du plug-in est configurée sur un stockage de données NFS, le serveur NFS détermine le type de provisionnement de disque que vous pouvez utiliser. Notez que l'allocation fixe peut ne pas être disponible.

L'article sur VMware suivant contient plus d'informations :

[Bibliothèque en ligne VMware vSphere : A propos des formats de disque virtuel](#)

- Selon votre configuration de pare-feu, vous devrez peut-être modifier vos règles de pare-feu pour permettre à l'hôte du client vSphere d'accéder à l'hôte de plug-in. Le client vSphere doit avoir accès au port sur lequel l'hôte de plug-in est configuré.
Remarque : le port par défaut pour l'hôte de plug-in est 9445.
- Si un serveur ESXi est supprimé de vCenter, puis rétabli ultérieurement, les événements pour les machines virtuelles gérées par ce serveur ESXi sont perdus. Le plug-in affiche l'état de ces machines virtuelles sous la forme « Aucune Information de sauvegarde. » L'état change au fur et à mesure que de nouveaux événements de sauvegarde se produisent pour chaque machine virtuelle.
- Se reporter à "[Remarques sur la restauration des machines virtuelles à l'aide de l'assistant de récupération NetBackup](#)" à la page 41.
- Quand l'installation du plug-in se termine, redémarrez le service de vCenter `VMware VirtualCenter Server` si vous utilisez vCenter 4.0.
- Le plug-in surveille les sauvegardes qui ont été effectuées par une politique VMware de NetBackup. Le plug-in ne surveille pas les sauvegardes d'autres types de politiques.

Veillez prendre en compte les exceptions suivantes :

- Le plug-in ne surveille pas les sauvegardes d'une politique de VMware dont l'option **Utiliser Replication Director** est activée et **Snapshot cohérent au niveau application** est désactivée (sous **Options**).
- Le plug-in ne surveille pas toutes les copies qu'une politique de cycle de vie du stockage (SLP) fait : il surveille la première image uniquement.

Comment accéder aux fonctions du plug-in NetBackup

[Tableau 1-1](#) décrit l'emplacement des fonctions du plug-in NetBackup dans vSphere Client.

Tableau 1-1 Fonctions de base du plug-in NetBackup

Fonction	Accès dans vSphere Client
Surveillance de l'état des sauvegardes de machine virtuelle	Utilisez l'onglet Veritas NetBackup . Se reporter à " Onglet Veritas NetBackup dans le client vSphere " à la page 26.
Restauration d'une machine virtuelle	Vous pouvez accéder l'assistant de récupération de plusieurs manières. Se reporter à " Accès à l'assistant de récupération NetBackup " à la page 42. Remarque : L'assistant de récupération est en option. Il n'est pas requis pour surveiller les sauvegardes de machine virtuelle.

Installation du plug-in NetBackup for vCenter

Ce chapitre traite des sujets suivants :

- [Conditions requises pour le plug-in NetBackup pour vCenter](#)
- [Présentation de la configuration pour le plug-in NetBackup pour vCenter](#)
- [Dénomination cohérente pour le serveur vCenter](#)
- [Mise à niveau du plug-in NetBackup pour vCenter](#)
- [Installation du plug-in NetBackup pour vCenter](#)
- [Désactivation ou désinstallation du plug-in vCenter de NetBackup](#)
- [Désinscription manuelle du plug-in NetBackup dans vCenter](#)

Conditions requises pour le plug-in NetBackup pour vCenter

Pour obtenir la liste des versions prises en charge de NetBackup, de VMware ainsi que d'autres conditions de prise en charge pour le plug-in, consultez le document suivant :

- *Prise en charge de NetBackup dans les environnements virtuels :*
<http://www.veritas.com/docs/000006177>

Présentation de la configuration pour le plug-in NetBackup pour vCenter

[Tableau 2-1](#) répertorie les conditions de configuration de NetBackup qui sont liées au plug-in.

Tableau 2-1 Configuration de NetBackup relative au plug-in

Tâche	Description et remarques
NetBackup doit être configuré pour sauvegarder les machines virtuelles.	<p>Par exemple, l'administrateur NetBackup doit configurer ce qui suit :</p> <ul style="list-style-type: none"> ■ Hôte de sauvegarde VMware (hôte d'accès). ■ Les informations d'authentification NetBackup pour le serveur vCenter. <p>Remarque : Les informations d'authentification de vCenter peuvent être entrées comme adresse IP ou nom de domaine complet. Spécifiez le serveur vCenter de la même manière lorsque vous installez le plug-in.</p> <ul style="list-style-type: none"> ■ Politiques de type VMware, avec l'option Publier les événements sur vCenter définie sur Tous les événements. <p>Le <i>Guide de l'administrateur NetBackup for VMware</i> contient des détails sur la configuration des politiques VMware.</p>

[Tableau 2-2](#) répertorie les étapes d'installation du plug-in NetBackup vCenter. Consultez la rubrique de référence dans le tableau pour obtenir des informations sur chaque étape.

Tableau 2-2 Installation du plug-in

Étape	Description	Rubrique de référence et remarques
1	Installez l'appliance virtuelle et le plug-in pour vCenter.	<p>Se reporter à "Installation du plug-in NetBackup pour vCenter" à la page 16.</p> <p>Remarque : A partir de l'hôte du client vSphere, installez l'appliance virtuelle pendant que vous êtes connecté à vCenter. Des problèmes réseau peuvent se produire si vous êtes connecté directement au serveur ESXi.</p>

Étape	Description	Rubrique de référence et remarques
2	Installez le certificat SSL approuvé.	Se reporter à " Installation du certificat SSL approuvé " à la page 23. Alternativement, vous pouvez installer un certificat à partir d'une autorité de certification. Se reporter à " Installation d'un certificat SSL à partir d'une autorité de certification " à la page 22.

Tableau 2-3 répertorie les étapes de configuration du plug-in NetBackup vCenter pour la surveillance des sauvegardes.

Tableau 2-3 Configuration du plug-in pour la surveillance des sauvegardes

Description	Rubrique de référence et remarques
Définissez les privilèges vCenter.	Se reporter à " Définition des privilèges de vCenter pour la surveillance de la sauvegarde " à la page 25.

Tableau 2-4 répertorie les étapes de configuration du plug-in NetBackup vCenter pour la récupération des machines virtuelles (l'Assistant NetBackup Recovery).

Remarque : Cet assistant n'est pas requis pour surveiller les sauvegardes de machines virtuelles.

Tableau 2-4 Installation du plug-in de l'Assistant NetBackup Recovery

Étape	Description	Rubrique de référence
1	Créez un fichier de jeton d'authentification.	Se reporter à " Création d'un jeton d'authentification " à la page 36.
2	Autorisez le plug-in pour restaurer les machines virtuelles.	Se reporter à " Autoriser le plug-in à restaurer des machines virtuelles " à la page 39.
3	Définissez les privilèges vCenter pour la récupération des machines virtuelles.	Se reporter à " Définition des privilèges de vCenter pour récupérer des machines virtuelles " à la page 40.

Dénomination cohérente pour le serveur vCenter

Le nom du serveur vCenter doit être identique aux emplacements suivants :

- Dans les informations d'authentification NetBackup.
- Dans l'installation du plug-in NetBackup.
- Dans l'installation du serveur vCenter.

Si le nom complet du serveur vCenter n'a pas été utilisé pendant l'installation de vCenter, procédez comme suit dans le client vSphere : cliquez sur **Vue > Administration > Paramètres du serveur**, puis sur **Paramètres avancés**. Définissez la clé `VirtualCenter.VimApiUrl` sur le nom de domaine entièrement qualifié.

Si le nom du serveur vCenter n'est pas entré correctement, le plug-in peut ne pas être en mesure d'accéder à une ou plusieurs des images de machine virtuelle.

Mise à niveau du plug-in NetBackup pour vCenter

Suivez ces étapes pour mettre à niveau le plug-in à partir d'une version antérieure.

Tableau 2-5 Mise à niveau du plug-in à partir d'une version antérieure

Étape	Description	Rubrique de référence et remarques
1	Passez en revue les conditions requises pour le plug-in.	<p>Pour obtenir la liste des versions prises en charge de NetBackup, de VMware ainsi que d'autres conditions de prise en charge pour le plug-in, consultez le document suivant :</p> <p><i>Prise en charge de NetBackup dans les environnements virtuels</i></p> <p>http://www.veritas.com/docs/000006177</p> <p>Se reporter à "Présentation de la configuration pour le plug-in NetBackup pour vCenter" à la page 13.</p>
2	Annulez l'enregistrement du plug-in existant.	Se reporter à " Désinscription manuelle du plug-in NetBackup dans vCenter " à la page 19.
3	Désinstallez l'appliance virtuelle existante et le plug-in.	Se reporter à " Désactivation ou désinstallation du plug-in vCenter de NetBackup " à la page 18.
4	Installez la dernière version de l'appliance virtuelle et du plug-in.	Se reporter à " Installation du plug-in NetBackup pour vCenter " à la page 16.

Installation du plug-in NetBackup pour vCenter

Le plug-in NetBackup pour vCenter est fourni en tant qu'appliance virtuelle dans une machine virtuelle préconfigurée. L'appliance virtuelle est disponible dans un fichier .zip sur le site Web MyVeritas, comme décrit dans cette procédure d'installation.

Remarque : Une fois l'appliance virtuelle installée, elle doit être dédiée à l'hébergement du plug-in NetBackup : elle ne doit pas être utilisée à d'autres fins.

Pour installer le plug-in, vous devez disposer des informations suivantes concernant le serveur vCenter :

- Nom de l'hôte ou adresse IP
- Nom d'utilisateur et mot de passe
- Numéro de port pour chaque serveur vCenter (le port par défaut est 443).

Pour installer l'appliance virtuelle et le plug-in pour vCenter

- 1 Si vous êtes un nouvel utilisateur Licensing Portal, contactez l'administrateur de votre société ou le service clientèle de Veritas pour obtenir un compte MyVeritas.

<https://my.veritas.com/>

Vous pouvez nous envoyer un courrier électronique à :

CustomerCare@veritas.com

- 2 Sur le site web MyVeritas, connectez-vous à votre compte MyVeritas.
- 3 Sous **Licence**, utilisez votre ID de droit pour localiser le plug-in NetBackup et télécharger le fichier `NetBackup_8.0_Plugins.zip`.

Consultez le guide MyVeritas suivant pour obtenir de l'aide avec le portail de licences Veritas :

https://www.veritas.com/support/en_US/article.000001129

- 4 Décompressez le fichier et copiez le package `.ova` du plug-in dans un emplacement qui est accessible à l'hôte du client vSphere.
- 5 A partir de l'hôte du client vSphere, connectez-vous au serveur vCenter.
- 6 Sur le serveur vCenter, sélectionnez **Fichier > Déployer le modèle OVF**.
Installez l'appliance virtuelle dans vCenter, pas directement dans le serveur ESXi.

- 7 Accédez à l'emplacement du package de plug-in `.ova`.
Cliquez sur **Suivant** pour passer aux écrans suivants.
- 8 Sur l'écran **Propriétés**, entrez uniquement les adresses de réseau statique. La configuration de protocole DHCP (Dynamic Host) n'est pas prise en charge.
Si vos entrées ne s'affichent pas correctement sur l'écran **Propriétés**, utilisez l'option **Affichage** du Panneau de configuration de Windows pour réduire la taille du texte.
Se reporter à "[L'écran des propriétés de réseau de l'Assistant de déploiement de modèle OVF ne s'affiche pas correctement](#)" à la page 52.
- 9 Suivez les écrans restants pour terminer l'installation de l'appliance virtuelle.
- 10 Cliquez sur la `NBvcpluginmachine` virtuelle puis sur l'onglet **Console**.
Le processus de démarrage se poursuit et vous invite à entrer un nouveau mot de passe racine. Définissez le mot de passe racine pour l'appliance virtuelle. Le processus de démarrage se poursuit jusqu'à ce que le message suivant s'affiche :

```
Veritas NetBackup Plugin for vCenter 8.0 Installation Program
```

- 11 Suivez les invites de l'installation.
Entrez le nom d'hôte ou l'adresse IP pour le serveur vCenter, puis un nom d'utilisateur et un mot de passe. Pour le numéro de port du serveur vCenter et le numéro de port de serveur web, acceptez les paramètres par défaut.

Remarque : Vous pouvez resaisir les informations d'authentification de connexion vCenter cinq fois. Sans connexion valide pour le vCenter, l'installation s'arrête. Supprimez la `NBvcpluginmachine` virtuelle, procurez-vous les informations de connexion correctes et recommencez la procédure d'installation.

Remarque : Il est possible que vous deviez modifier vos règles de pare-feu pour autoriser le client vSphere à accéder à l'hôte du plug-in. L'hôte du client vSphere doit avoir accès au port 9445 de l'hôte du plug-in.

L'installation du plug-in commence.

- 12 Une fois l'installation terminée, redémarrez les éléments suivants :
 - Client vSphere
 - Le service vCenter (redémarrage requis uniquement pour vCenter 4.0)

Le processus de démarrage de l'appliance virtuelle continue.

13 Vérifiez que le plug-in indique l'heure correcte.

Si l'heure n'est pas correcte, accédez à la console de l'appliance virtuelle et utilisez la commande `date` pour modifier l'heure, comme suit.

- Définir la date et l'heure au moyen de l'option `-s`.

Par exemple :

```
date -s "Wed Feb 3 09:41:54 UTC 2016"
```

Remarque : Veritas recommande de conserver le plug-in dans le fuseau horaire UTC.

- Redémarrez ensuite l'appliance virtuelle.

Désactivation ou désinstallation du plug-in vCenter de NetBackup

Vous pouvez désactiver le plug-in NetBackup, ou supprimer l'appliance virtuelle qui contient le plug-in.

Pour désactiver le plug-in NetBackup

- 1 Dans le client vSphere, cliquez sur **Plug-ins > gérer les plug-ins**.
- 2 Cliquez avec le bouton droit de la souris sur **Plug-in Veritas NetBackup pour vCenter** et cliquez sur **Désactiver**.

L'onglet Veritas NetBackup est supprimé.

- 3 Pour réactiver le plug-in, faites un clic droit sur **Plug-in Veritas NetBackup pour vCenter** et cliquez sur **Activer**.

Pour désinstaller le plug-in NetBackup

- 1 Faites un clic droit sur l'appliance virtuelle qui contient le plug-in et sélectionnez **Supprimer de l'inventaire**.

Si nécessaire, l'appliance virtuelle peut être réimportée à partir du stockage de données. Pour une suppression définitive de l'appliance virtuelle, cliquez sur **Supprimer du disque**.

- 2 Pour réinstaller le plug-in, vous devez manuellement annuler son enregistrement.

Désinscription manuelle du plug-in NetBackup dans vCenter

Remarque : le programme d'installation du plug-in de NetBackup vous permet d'accéder à une instance de plug-in par serveur vCenter. Vous devez désinstaller le plug-in en cours avant de pouvoir l'enregistrer à nouveau avec le même serveur vCenter.

Pour annuler manuellement l'enregistrement du plug-in

- 1 Ouvrez un navigateur Web et utilisez les informations suivantes pour vous connecter au navigateur d'objets gérés du serveur vCenter (serveur MOB) :

Conservez tout sur une ligne :

```
https://nom d'hôte ou adresse IP du serveur vCenter  
/mob/?moid=ExtensionManager&method=unregisterExtension
```

Où *adresse IP du serveur de vCenter* ou *nom d'hôte* est le nom de système ou l'adresse IP du serveur sur lequel est enregistré le plug-in NetBackup vCenter.

Si le service Web de VMware n'utilise pas le port 443 par défaut, spécifiez ce qui suit (tout sur une seule ligne) :

```
https://nom d'hôte ou adresse IP du serveur vCenter:  
Numéro_port/mob/?moid=ExtensionManager&method=unregisterExtension
```

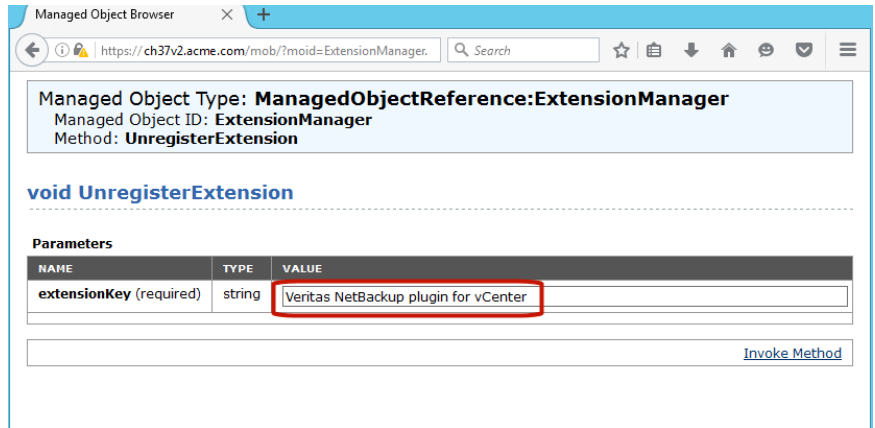
Où *Numéro_port* est le numéro de port de service Web VMware.

- 2 A l'invite, entrez les informations d'authentification du serveur vCenter.

Vous devez disposer du privilège extension Unregister sur le serveur vCenter.

- 3 Dans la fenêtre **UnregisterExtension**, entrez la commande suivante dans le champ de valeur **extensionKey** :

Veritas NetBackup plugin for vCenter



- 4 Cliquez sur **Appeler la méthode**.

L'enregistrement du plug-in de NetBackup est annulé à partir du serveur vCenter.

Surveillance de l'état des sauvegardes

Ce chapitre traite des sujets suivants :

- [Configurer le plug-in NetBackup pour vCenter pour la surveillance de sauvegarde](#)
- [Onglet Veritas NetBackup dans le client vSphere](#)
- [Affichage récapitulatif](#)
- [Affichage de machines virtuelles](#)
- [Affichage d'événements](#)
- [A l'aide de l'onglet Veritas NetBackup pour le rapport de sauvegarde](#)
- [Comment réagir à l'état de sauvegarde](#)

Configurer le plug-in NetBackup pour vCenter pour la surveillance de sauvegarde

Avant de pouvoir utiliser le plug-in pour surveiller les sauvegardes de machines virtuelles, configurez ce qui suit :

- Facultatif : installez un certificat SSL à partir d'une autorité de certification. Se reporter à "[Installation d'un certificat SSL à partir d'une autorité de certification](#)" à la page 22.
- Installer un certificat SSL approuvé. Se reporter à "[Installation du certificat SSL approuvé](#)" à la page 23.
- Définissez les privilèges vCenter.

Se reporter à ["Définition des privilèges de vCenter pour la surveillance de la sauvegarde"](#) à la page 25.

Installation d'un certificat SSL à partir d'une autorité de certification

(Facultatif) Pour le plug-in NetBackup de vCenter, vous pouvez installer un certificat SSL à partir d'une autorité de certification fiable. Pour ce faire, vous devez disposer d'un certificat SSL et d'un certificat de chaîne qui l'accompagne. Cette procédure renomme l'alias du certificat existant pour le serveur Apache Tomcat® qui est fourni avec le plug-in NetBackup de vCenter. Seul un alias peuvent exister pour le certificat de Tomcat.

Si vous n'installez pas de certificat SSL à partir d'une autorité de certification, vous pouvez être invité à installer un certificat.

Se reporter à ["Installation du certificat SSL approuvé"](#) à la page 23.

Pour installer un certificat SSL à partir d'une autorité de certification

- 1 Activez SSH sur le plug-in NetBackup de l'appliance virtuelle vCenter, comme suit :
 - a. Connectez-vous à l'appliance virtuelle du plug-in à l'aide d'une console vSphere.
 - b. Modifiez le fichier `/etc/ssh/sshd_config` et définissez `PermitRootLogin` sur `yes`.
 - c. Démarrez le service `sshd` en entrant la commande suivante :

```
/etc/init.d/sshd start
```
- 2 Assurez-vous que la variable d'environnement `JRE_HOME` sur l'appliance virtuelle est définie sur `/opt/SYMCnbvcPlugin/jre`.
- 3 Copiez le certificat SSL et le certificat de chaîne vers l'appliance virtuelle. Utilisez le transfert de fichiers sécurisé pour copier les fichiers.
- 4 Arrêtez le serveur Apache Tomcat en entrant la commande suivante sur l'appliance virtuelle :

```
/opt/SYMCnbvcPlugin/tomcat/bin/shutdown.sh
```

Configurer le plug-in NetBackup pour vCenter pour la surveillance de sauvegarde

- 5** Modifiez l'alias du certificat existant dans le keystore en entrant la commande suivante sur l'appliance virtuelle :

```
/opt/SYMCnbvcPlugin/jre/bin/keytool -changealias -alias "tomcat"
-destalias new_alias_name -keystore /root/.keystore
```

La valeur de la *new_alias_name* importe peu ici.

Remarque : Le mot de passe de keystore se trouve dans le fichier de configuration Tomcat (`/opt/SYMCnbvcPlugin/tomcat/conf/server.xml`).

- 6** Importez le certificat de chaîne dans le keystore en entrant la commande suivante sur l'appliance virtuelle :

```
/opt/SYMCnbvcPlugin/jre/bin/keytool -import -alias "root"
-keystore /root/.keystore -trustcacerts -file
chain_certificate_file
```

- 7** Importez le certificat SSL dans le keystore en entrant la commande suivante sur l'appliance virtuelle :

```
/opt/SYMCnbvcPlugin/jre/bin/keytool -import -alias "tomcat"
-keystore /root/.keystore -file ssl_certificate_file
```

- 8** Démarrez le serveur Tomcat en entrant la commande suivante sur l'appliance virtuelle :

```
/opt/SYMCnbvcPlugin/tomcat/bin/startup.sh
```

- 9** Désactivez SSH sur l'appliance virtuelle, comme suit :

a. Modifiez le fichier `/etc/ssh/sshd_config` et définissez `PermitRootLogin` sur `no`.

b. Arrêtez le service `sshd` en entrant la commande suivante :

```
/etc/init.d/sshd stop
```

Installation du certificat SSL approuvé

Lorsque vous utilisez d'abord le plug-in NetBackup pour vSphere Client, vous êtes invité à installer un certificat SSL approuvé. Ce certificat est installé sur l'ordinateur sur lequel le client vSphere est en cours d'exécution. Ce certificat authentifie et sécurise les communications à partir du client vSphere à l'hôte de plug-in de NetBackup.

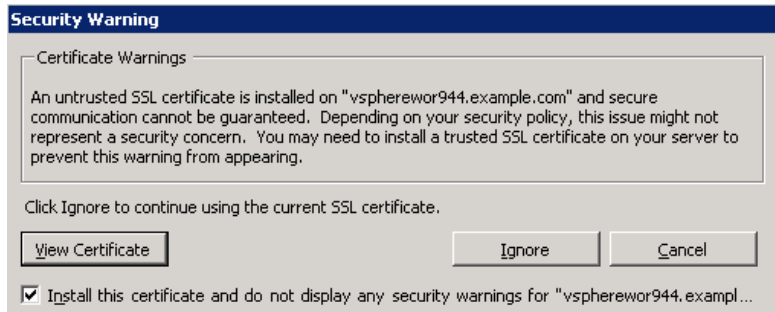
Si vous ignorez l'avertissement de certificat, le même message apparaît à chaque fois que vous vous connectez à vCenter. Pour arrêter les messages, vous devez installer le certificat SSL dans le magasin Autorités de Certification Racine approuvé, comme suit.

Remarque : Si vous installez un certificat à partir d'une autorité de certification, vous ne recevez pas de message à propos d'un certificat SSL. Par conséquent, il est inutile d'installer le certificat SSL approuvé NetBackup.

Se reporter à "[Installation d'un certificat SSL à partir d'une autorité de certification](#)" à la page 22.

Pour installer le certificat SSL approuvé

- 1 Lorsque l'avertissement de sécurité apparaît, cliquez sur **Installer ce certificat et ne pas afficher tous les avertissements de sécurité pour xxxx**. Puis, cliquez sur **Afficher le certificat** pour examiner le certificat et authentifier l'identité de l'hôte de plug-in de NetBackup de connexion.



- 2 Sur la boîte de dialogue **Certificat**, cliquez sur **Installer le certificat...**
- 3 Sur l' **Assistant d'importation de certificat**, cliquez sur **Suivant**.
- 4 Dans la boîte de dialogue **Magasin de certificats**, cliquez sur **Placer tous les certificats dans le magasin suivant**. Cliquez sur **Parcourir**.

Configurer le plug-in NetBackup pour vCenter pour la surveillance de sauvegarde

- 5 Sélectionnez **Autorités de Certification racine approuvées** puis cliquez sur **OK**.



- 6 Cliquez sur **Suivant**.
- 7 Dans l'écran final, cliquez sur **Terminer**.
Un message d'avertissement décrit le certificat à installer.
- 8 Cliquez sur **Oui**.

Définition des privilèges de vCenter pour la surveillance de la sauvegarde

Utilisez la procédure suivante pour définir les privilèges d'utilisateur dans le client vCenter dont a besoin le plug-in de NetBackup.

Pour définir les privilèges du client vCenter requis pour la surveillance de sauvegarde

- ◆ S'il est impossible d'affecter des droits d'administrateur au compte d'utilisateur pour accéder au plug-in, vous devez définir les autorisations suivantes au niveau du vCenter.

Dans le Client vSphere, cliquez sur **Accueil > Rôles** et définissez les options suivantes :

Pour surveiller les sauvegardes de machine virtuelle	Global > Gérer des attributs personnalisés
	Global > Définir un attribut personnalisé

Onglet Veritas NetBackup dans le client vSphere

Le plug-in NetBackup pour vCenter affiche les informations de sauvegarde sur l'onglet **Veritas NetBackup** dans vSphere Client.

Dans vSphere Client, accédez à **Accueil > inventaire > Hôtes et clusters** et sélectionnez un objet vSphere.

Remarque : Vous devez sélectionner un objet sous le serveur vCenter, tel que d'un dossier, un data center ou un hôte ESXi. Les informations figurant dans l'onglet **Veritas NetBackup** s'appliquent aux machines virtuelles dans l'objet que vous sélectionnez.

[Tableau 3-1](#) décrit les écrans qui apparaissent dans l'onglet **Veritas NetBackup**.

Tableau 3-1 Ecrans Résumé, Machines virtuelles et Evénements

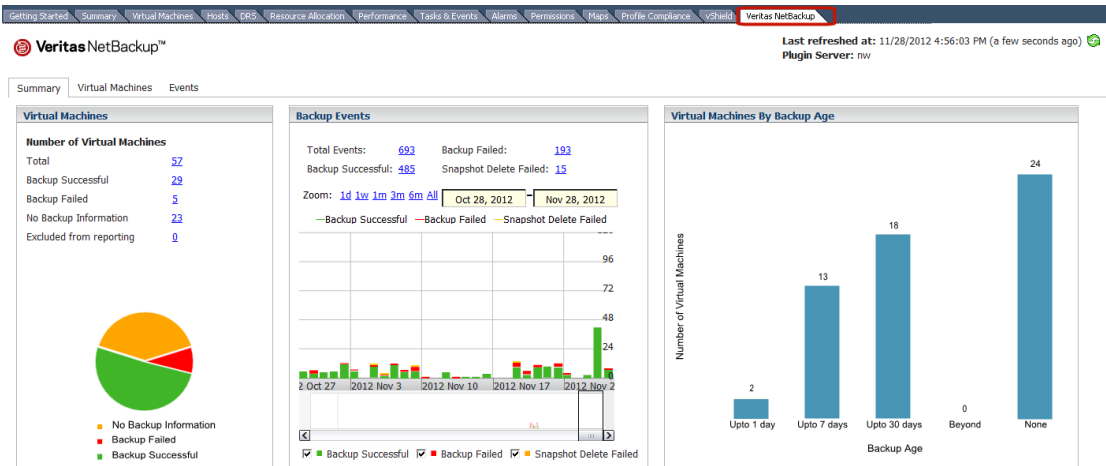
Affichage	Informations affichées
Résumé	<p>Une vue résumée et sous forme de graphique de la réussite de la sauvegarde et des événements de sauvegarde, pour une période spécifiée. Peut afficher l'état de sauvegarde en cours pour une machine virtuelle sélectionnée.</p> <p>Se reporter à "Affichage récapitulatif" à la page 27.</p>
Machines virtuelles	<p>Affichage sous forme de tableau des informations de sauvegarde pour un groupe de machines virtuelles.</p> <p>Remarque : Cet affichage est disponible quand vous cliquez sur un objet vSphere supérieur au niveau d'une machine virtuelle.</p> <p>Vous pouvez filtrer les informations à l'aide d'une série de critères. Inclut une option de tri personnalisé dans plusieurs colonnes.</p> <p>Se reporter à "Affichage de machines virtuelles" à la page 28.</p>
Evénements	<p>Vue sous forme de tableau plus détaillée des informations de sauvegarde basées sur les événements. Peut afficher les événements de sauvegarde pour une machine virtuelle ou son objet parent.</p> <p>Vous pouvez filtrer les informations à l'aide d'une série de critères. Inclut une option de tri personnalisé dans plusieurs colonnes.</p> <p>Se reporter à "Affichage d'événements" à la page 30.</p>

Affichage récapitulatif

L'affichage récapitulatif affiche l'état de sauvegarde, les événements de sauvegarde et l'âge de la sauvegarde pour les machines virtuelles dans l'objet vSphere que vous sélectionnez. Si vous sélectionnez une machine virtuelle individuelle, l'affichage récapitulatif affiche les événements et l'état de sauvegarde pour cette machine virtuelle.

Figure 3-1 affiche un exemple de l'affichage récapitulatif pour plusieurs machines virtuelles.

Figure 3-1 Affichage récapitulatif des données de sauvegarde de plusieurs machines virtuelles



L'affichage récapitulatif présente les informations de sauvegarde dans les volets suivants.

Tableau 3-2 Volets Résumé

Volet	Description
Machine(s) virtuelle(s)	Affiche l'état actuel de la sauvegarde et les informations associées pour une machine virtuelle spécifique ou pour toutes les machines virtuelles qui appartiennent à l'objet vSphere sélectionné. Si le volet s'applique à plus d'une machine virtuelle : cliquez sur les valeurs soulignées (comme Total ou Sauvegarde réussie) pour consulter les détails dans l'affichage Machines virtuelles .

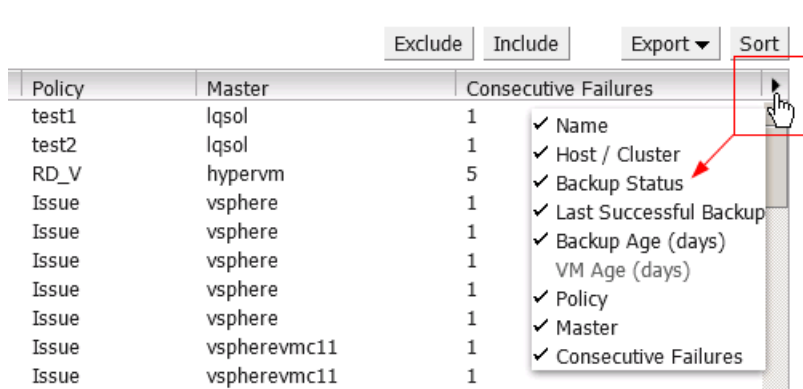
Volet	Description
Événements de sauvegarde	<p>Affiche le nombre total d'événements de sauvegarde et une analyse détaillée des événements dans trois catégories : Sauvegarde réussie, Echec de la sauvegarde, et Echec d'effacement de snapshot.</p> <p>Inclut également un diagramme à barres représentant le type et le nombre d'événements de sauvegarde qui se sont produits pendant une période spécifiée. Chaque barre représente les événements qui se sont produits un jour particulier. Passez le curseur sur une barre pour afficher le nombre d'événements pour ce jour : les totaux mis à jour s'affichent directement au-dessus du diagramme.</p> <p>Vous pouvez configurer le graphique comme suit :</p> <ul style="list-style-type: none">■ Sélectionnez les types d'événements qui apparaissent dans le diagramme en cliquant sur les cases à cocher colorées.■ Déplacez le curseur pour régler la période d'exécution, ou sur Zoom pour détailler une période de temps. <p>Vous pouvez également spécifier la plage de dates en entrant les dates de début et de fin dans les zones de modification. La plage de dates maximale est un an par défaut.</p> <p>Remarque : Cliquez sur les valeurs de Nombre total d'événements, Sauvegarde réussie, Echec de la sauvegarde, ou Echec d'effacement de snapshot pour répertorier les événements dans l'affichage Événements.</p>
Machines virtuelles par âge de sauvegarde	<p>Affiche l'âge de sauvegarde des machines virtuelles dans un diagramme à barres. Ce volet est disponible seulement pour un objet vSphere qui est supérieur au niveau d'une machine virtuelle.</p>

Affichage de machines virtuelles

L'écran Machines virtuelles est disponible quand vous cliquez sur un objet vSphere qui est supérieur au niveau d'une machine virtuelle. Pour chaque machine virtuelle, il répertorie les éléments suivants : informations de sauvegarde, l'hôte ou le cluster, la politique de sauvegarde, le serveur maître, l'âge de sauvegarde, l'âge de la machine virtuelle et le nombre d'échecs consécutifs.

Utilisez la flèche dans l'en-tête de la colonne la plus à droite pour masquer ou afficher une colonne. Voir [Figure 3-2](#).

Figure 3-2 Activer ou désactiver des colonnes dans l'affichage Machines virtuelles (détail)

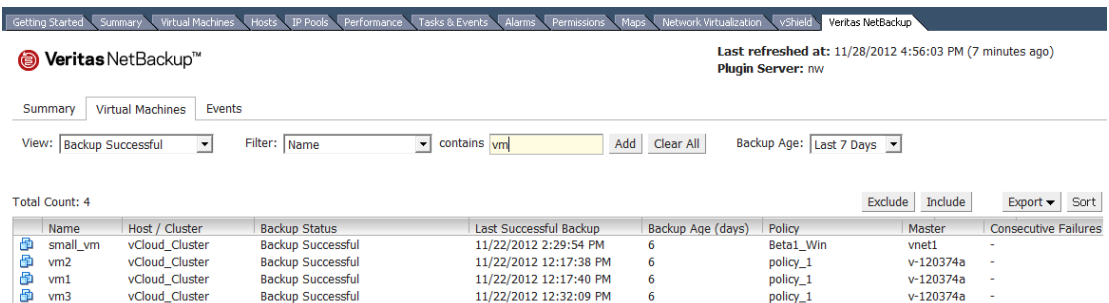


Remarque : Vous pouvez déplacer les colonnes de la table vers la droite ou la gauche (par glisser-déposer).

Vous pouvez également filtrer les informations qui apparaissent dans cet écran (**Vue, Filtrer, Age de la sauvegarde**).

L'écran dans [Figure 3-3](#) a été filtré pour afficher des données uniquement pour les machines virtuelles qui répondent aux critères suivants : la machine virtuelle dispose d'une sauvegarde réussie, l'image de sauvegarde est de sept jours et le nom de la machine virtuelle contient les lettres `vm`.

Figure 3-3 Affichage de machines virtuelles



[Tableau 3-3](#) décrit les options de filtrage ou de modification de l'écran.

Tableau 3-3 Options d'affichage dans l'affichage Machines virtuelles

Option	Description
Vue	Filtre l'écran selon l'état de sauvegarde (Réussite de la sauvegarde , Echec de la sauvegarde , Aucune information de sauvegarde , Exclu de la génération de rapports). Par exemple : si l'option Vue est définie sur Sauvegarde réussie, elle affiche uniquement les machines virtuelles qui ont été sauvegardées correctement.
Filtre contient	Permet un filtrage supplémentaire. Sélectionnez un type pour l'option Filtrer et saisissez une valeur de filtre dans le champ contient . Par exemple : si elle est définie sur <code>Name nfs</code> , il affiche uniquement les machines virtuelles dont le nom qui contient les caractères <code>nfs</code> .
Ajouter	Enregistre le type et la valeur du Filtre (dans un champ surligné en bleu), pour permettre l'ajout d'autres filtres. Chaque Filtre que vous ajoutez affine d'avantage les résultats. Cliquez sur un filtre pour le supprimer et actualisez l'écran.
Tout effacer	Supprime tous les critères de filtrage de l'option Filtre et du champ contient et actualise l'affichage.
Âge de sauvegarde	Filtre l'écran selon l'âge des sauvegardes.
Exclure	Marque une machine virtuelle sélectionnée de sorte que son état de sauvegarde et d'autres informations ne sont pas affichés.
Inclure	Annule l'option Exclure : ajoute l'état de sauvegarde d'une machine virtuelle et d'autres informations pour l'affichage.
Exporter	Enregistre les informations en tant que fichier Excel (.xls), en que fichier texte séparée par une virgule (CSV) ou dans le Presse-papiers.
Trier	Permet un tri personnalisé sur plusieurs colonnes. Pour chaque sélection, Colonne et Commande correspond à un niveau. Par exemple : si un niveau est Nom de A à Z , et vous ajoutez le niveau Politique Z à A , les informations apparaissent comme suit : les machines virtuelles s'affichent par nom dans l'ordre croissant, puis par nom de politique dans l'ordre décroissant. Pour modifier l'ordre dans lequel le tri se produit, sélectionnez un niveau et cliquez sur Déplacer vers le haut ou Déplacer vers le bas .

Affichage d'événements

L'affichage d'événements affiche les informations de sauvegarde en fonction d'événements. Il peut afficher les événements de sauvegarde pour une machine virtuelle unique ou pour toutes les machines virtuelles dans l'objet sélectionné.

La plupart des options de filtrage de cet affichage sont décrites dans une autre rubrique :

Se reporter à "[Affichage de machines virtuelles](#)" à la page 28.

Afficher les événements depuis filtre les événements en fonction de la période que vous sélectionnez.

Figure 3-4 affiche un affichage d'événements avec des données non filtrées (paramètre par défaut).

Figure 3-4 Affichage d'événements

Event Time	Event Type	Virtual Machine	Policy	Schedule Name	Schedule Type	Client	Master	Job ID	Job Duration
3/15/2012 9:17:27 PM	Backup Failed	new1	FID3122_snap	s	Full	hyp	hyp24	21	0 hrs 1 min 26 sec
3/15/2012 9:15:14 PM	Backup Failed	new1	FID3122_snap	s	Full	hyp	hyp24	-	-
3/15/2012 8:39:15 PM	Backup Failed	newtest	FID3122	s	Full	hyp	hyp24	8	0 hrs 3 min 40 sec
3/15/2012 9:22:19 PM	Backup Successful	new1	FID3122_snap	s	Full	hyp	hyp24	24	0 hrs 2 min 39 sec
3/15/2012 8:37:53 PM	Backup Successful	newtest	FID3122	s	Full	hyp	hyp24	8	0 hrs 2 min 17 sec
3/15/2012 8:29:30 PM	Backup Successful	newtest	FID3122	s	Full	hyp	hyp24	6	0 hrs 2 min 21 sec
3/15/2012 8:23:53 PM	Backup Successful	test_FID31	FID3122	s	Full	hyp	hyp24	4	0 hrs 2 min 48 sec
3/14/2012 9:19:10 PM	Backup Successful	test_FID31	Test_3122	s	Full	hyp	hyp24	49	0 hrs 1 min 18 sec
3/15/2012 9:22:38 PM	Snapshot Delete Failed	new1	FID3122_snap	s	Full	hyp	hyp24	24	-

Veillez prendre en compte les éléments suivants :

Echec d'effacement de snapshot : après avoir créé un snapshot, NetBackup l'efface quand la sauvegarde se termine. Si NetBackup ne parvient pas à effacer des snapshots, les performances de la machine virtuelle peuvent par la suite diminuer. Dans ce cas, vous devrez peut-être effacer manuellement les snapshots.

A l'aide de l'onglet Veritas NetBackup pour le rapport de sauvegarde

Les procédures suivantes expliquent comment trouver l'état de sauvegarde de la machine virtuelle dans l'onglet **Veritas NetBackup**.

Dans l'interface du client vSphere : accédez à **Accueil > inventaire > Hôtes et clusters**, puis sélectionnez un objet vSphere (par exemple, un data center, un hôte ESXi ou la machine virtuelle). Les informations qui apparaissent dans l'onglet **Veritas NetBackup** s'appliquent uniquement à l'objet que vous sélectionnez.

Pour trouver l'état de sauvegarde pour une machine virtuelle unique

- 1 Sélectionnez la machine virtuelle dans le client vSphere.
- 2 Cliquez sur l'onglet **Veritas NetBackup**.
- 3 Sous **Résumé, Machine virtuelle**, consultez l' **Etat actuel de la sauvegarde** et **Evénements de sauvegarde**.

Pour trouver l'état de sauvegarde de plusieurs machines virtuelles

- 1 Sélectionnez l'objet approprié dans le client vSphere (comme le data center ou un hôte ESXi).
- 2 Cliquez sur l'onglet **Veritas NetBackup**.

Le **Résumé** affiche le taux de réussite de la sauvegarde pour les machines virtuelles globales.

Se reporter à "[Affichage récapitulatif](#)" à la page 27.

- 3 Pour l'état de sauvegarde d'une machine virtuelle particulière, cliquez sur l'écran **Machines virtuelles** et recherchez les machines virtuelles dans la colonne **Nom**.

Utilisez le champ **Vue** pour sélectionner le type de message de sauvegarde à afficher (comme **Réussite de la sauvegarde** ou **Echec de la sauvegarde**).

Utilisez l'option **Filtre** pour limiter le type d'informations qui s'affichent.

Utilisez l'option **Âge de sauvegarde** pour filtrer l'affichage par âge de sauvegarde.

Se reporter à "[Affichage de machines virtuelles](#)" à la page 28.

Pour déterminer quelles machines virtuelles ne sont pas sauvegardées

- 1 Sélectionnez l'objet approprié dans le client vSphere (comme le data center ou un hôte ESXi).
- 2 Cliquez sur l'onglet **Veritas NetBackup**.
- 3 Cliquez sur l'écran **Machines virtuelles**.
- 4 Définissez le champ **Afficher** sur **Echec de la sauvegarde**.
- 5 Vous pouvez utiliser les options **Filtre** et **Âge de sauvegarde** pour filtrer l'affichage.
- 6 Pour enregistrer le rapport, cliquez sur **Exportation** et sélectionnez un type de sortie.

Pour déterminer l'âge des sauvegardes existantes

- 1 Sélectionnez l'objet approprié dans le client vSphere (comme le data center ou un hôte ESXi).
- 2 Cliquez sur l'onglet **Veritas NetBackup**.
Dans l'écran **Résumé, Machines virtuelles par âge de sauvegarde** affiche l'âge des sauvegardes (jusqu'à un jour, jusqu'à sept jours et ainsi de suite).
- 3 Pour plus d'informations sur l'âge de sauvegarde par machine virtuelle, cliquez sur l'écran **Machines virtuelles** et examinez les colonnes **Age de sauvegarde (jours)**.
Définissez **Afficher sur Tous** ou sur **Réussite de la sauvegarde**.
Si nécessaire, utilisez **Filtre** pour filtrer les informations affichées.
- 4 Pour enregistrer le rapport, cliquez sur **Exportation** et sélectionnez un type de sortie.

Comment réagir à l'état de sauvegarde

Pour l'état de sauvegarde qui est signalé dans le plug-in, les actions d'exemple suivantes peuvent être appropriées. Il est possible que vous deviez consulter l'administrateur NetBackup.

Tableau 3-4 Conseils pour répondre à l'état de sauvegarde dans le plug-in NetBackup vCenter

Etat	Action
Echecs de sauvegardes	<ul style="list-style-type: none">■ Examinez le nombre d'échecs consécutifs sur l'écran Machines virtuelles.■ Si trop de défaillances se sont produites, exportez les résultats affichés et envoyez le fichier à l'administrateur de NetBackup.

Etat	Action
Aucune information de sauvegarde	<ul style="list-style-type: none"> ■ La machine virtuelle ne peut pas être incluse dans une politique NetBackup, ou l'option de la politique Publier les événements sur vCenter ne peut pas être configurée correctement. Contactez l'administrateur NetBackup. ■ La machine virtuelle peut être volontairement exclue des sauvegardes planifiées (contactez l'administrateur de NetBackup). Dans ce cas, vous pouvez utiliser l'option Exclude sur l'écran du plug-in Machines virtuelles pour supprimer l'état de la machine virtuelle à partir de l'écran. ■ Il est possible que le serveur ESXi ait été supprimé à partir du serveur vCenter. Se reporter à "Remarques et recommandations sur le plug-in NetBackup" à la page 9.
Echec de la suppression du snapshot	NetBackup tente de supprimer les anciens snapshots au début de chaque sauvegarde. Si des snapshots ne sont pas supprimés, vous pouvez les supprimer manuellement dans vSphere Client.

Récupération de machines virtuelles

Ce chapitre traite des sujets suivants :

- [Configurer l'assistant NetBackup Recovery](#)
- [Remarques sur la restauration des machines virtuelles à l'aide de l'assistant de récupération NetBackup](#)
- [Accès à l'assistant de récupération NetBackup](#)
- [Écrans de l'assistant de récupération NetBackup](#)

Configurer l'assistant NetBackup Recovery

Remarque : L'Assistant NetBackup Recovery est une fonction facultative du plug-in NetBackup de vCenter, pour récupérer des machines virtuelles. Il n'est pas requis pour surveiller les sauvegardes de machine virtuelle.

Pour utiliser l'assistant NetBackup Recovery pour restaurer des machines virtuelles, configurez ce qui suit :

Tableau 4-1 Configuration de l'assistant NetBackup Recovery

Étape	Description	Rubrique de référence
1	Créez un fichier de jeton d'authentification.	Se reporter à " Création d'un jeton d'authentification " à la page 36.

Étape	Description	Rubrique de référence
2	Autorisez le plug-in pour restaurer les machines virtuelles.	Se reporter à " Autoriser le plug-in à restaurer des machines virtuelles " à la page 39.
3	Définissez les privilèges requis pour vCenter.	Se reporter à " Définition des privilèges de vCenter pour récupérer des machines virtuelles " à la page 40.

Création d'un jeton d'authentification

Pour autoriser le plug-in à restaurer les machines virtuelles, générez un jeton d'authentification sur le serveur maître NetBackup (ou sur l'appliance utilisée comme serveur maître).

Pour créer un jeton d'authentification sur le serveur maître NetBackup

- 1 Exécutez la commande suivante sur le serveur maître :

Windows

```
chemin_installation\NetBackup\wmc\bin\install\manageClientCerts.bat  
-create plugin_host
```

UNIX, Linux

```
/usr/openv/wmc/bin/install ./manageClientCerts -create plugin_host
```

plugin_host est le nom de domaine complet de la machine virtuelle (appliance virtuelle) sur laquelle le plug-in de NetBackup est installé.

La commande `manageClientCerts` renvoie l'emplacement d'un fichier compressé contenant le jeton d'authentification.

- 2 Fournissez le fichier compressé à l'administrateur de vCenter.

Attention : Assurez-vous que vous partagez ou envoyez le fichier compressé de façon sécurisée.

Avec le jeton de serveur maître, le plug-in peut être autorisé à restaurer des machines virtuelles.

Se reporter à "[Autoriser le plug-in à restaurer des machines virtuelles](#)" à la page 39.

Pour créer un jeton d'authentification (certificat) sur l'appliance NetBackup utilisée en tant que serveur maître

- 1 Pour générer le certificat, consultez la rubrique « Gérer > Certificats » dans la version du *Guide de l'administrateur de l'appliance NetBackup*, disponible à partir de cet emplacement :
<http://www.veritas.com/docs/000002217>
- 2 Fournissez le fichier de certificat compressé à l'administrateur de vCenter.

Attention : Assurez-vous que vous partagez ou envoyez le fichier compressé de façon sécurisée.

Avec le certificat de serveur maître, le plug-in peut être autorisé à restaurer des machines virtuelles.

Se reporter à "[Autoriser le plug-in à restaurer des machines virtuelles](#)" à la page 39.

Révocation d'un jeton d'autorisation

Vous pouvez supprimer ou révoquer un jeton d'authentification de serveur maître, comme suit.

Pour révoquer le jeton d'autorisation

- 1 Exécutez la commande suivante sur le serveur maître :

Windows

```
chemin_installation\NetBackup\wmc\bin\install\manageClientCerts.bat  
-delete hôte_plugin_vCenter
```

UNIX, Linux

```
/usr/opensv/wmc/bin/install ./manageClientCerts -delete  
hôte_plugin_vCenter
```

où *hôte_plugin_vCenter* est le nom de domaine complet de vCenter dans lequel le plug-in est installé.

L'option `-delete` supprime le jeton d'authentification et son fichier compressé du serveur maître. Le plug-in n'est plus autorisé à restaurer des machines virtuelles à partir de sauvegardes qui ont été effectuées par ce serveur maître.

- 2 Pour autoriser de nouveau le plug-in pour les restaurations pour ce serveur maître, créez un jeton et si nécessaire, ajoutez de nouveau le serveur maître dans le Client vSphere.

Se reporter à ["Création d'un jeton d'authentification"](#) à la page 36.

Se reporter à ["Autoriser le plug-in à restaurer des machines virtuelles"](#) à la page 39.

Liste de tous les jetons d'autorisation actuels

Vous pouvez répertorier tous les jetons d'authentification de serveur maître qui sont actuellement utilisés.

Pour répertorier tous les jetons d'autorisation actuels

- ◆ Exécutez la commande suivante sur le serveur maître :

Windows

```
chemin_installation\NetBackup\wmc\bin\install\manageClientCerts.bat  
-list
```

UNIX, Linux

```
/usr/opensv/wmc/bin/install ./manageClientCerts -list
```

Exemple de sortie :

Client	Expiry Date
--------	-------------

```
vCenter-server-1      Thu Feb 06 16:16:51 GMT+05:30 2014
vCenter-server-2      Fri Feb 07 11:22:53 GMT+05:30 2014
```

La commande répertorie les serveurs vCenter pour lesquels les jetons ont été créés ainsi que leurs dates d'expiration. Elle peut aider à diagnostiquer des problèmes de communication entre l'hôte du plug-in et le serveur maître quand un certificat a expiré.

- Pour que la sortie présente un format correct, définissez l'invite de commande ou la taille de l'écran du shell sur plus de 100 unités.
- Les noms de serveur qui contiennent plus de 40 caractères sont tronqués : les caractères se trouvant après les 40 premiers sont remplacés par "...".

Autoriser le plug-in à restaurer des machines virtuelles

Le serveur maître NetBackup démarre et contrôle la sauvegarde des machines virtuelles. Pour utiliser le plug-in pour restaurer des machines virtuelles, vous devez obtenir un jeton d'authentification de serveur maître auprès de l'administrateur NetBackup. Vous pouvez ensuite autoriser le plug-in à restaurer les machines virtuelles qui ont été sauvegardées par ce serveur maître.

Pour autoriser le plug-in à restaurer des machines virtuelles

- 1 Demandez à l'administrateur NetBackup de vous fournir un fichier de jeton d'authentification.
Se reporter à "[Création d'un jeton d'authentification](#)" à la page 36.
- 2 Copiez le fichier de jeton d'authentification sur l'hôte du client vSphere (création d'une note de l'emplacement).
- 3 Dans le client vSphere, cliquez sur **Accueil**.
- 4 Cliquez sur l'icône **Veritas NetBackup**.
- 5 Cliquez sur **Ajouter/supprimer des serveurs**.
- 6 Entrez la commande suivante pour spécifier un serveur maître NetBackup et son jeton d'authentification.

Ajout d'un serveur maître NetBackup

- **Serveur maître NetBackup**
Entrez le nom de domaine complet du serveur maître.
- **Port pour les services Web NetBackup**
Si l'administrateur NetBackup n'a pas modifié le port, conservez le paramètre par défaut (8443). Sinon, contactez l'administrateur pour obtenir le numéro de port correct.
- **Téléchargez le jeton d'authentification**
Cliquez sur **Parcourir** pour sélectionner le fichier de jeton d'authentification fourni par l'administrateur NetBackup.
- Cliquez sur **Ajouter un serveur**. Le serveur est ajouté à la liste des serveurs maîtres avec lesquels le plug-in peut communiquer.

Remarque : Si un message « Hors de synchronisation » s'affiche après avoir ajouté un serveur maître, cliquez sur le message comme demandé. Ce message peut être ignoré : il n'indique pas un problème lors de l'ajout du jeton d'authentification de NetBackup.

Remarque : Si un message « Connexion refusée » s'affiche, les ports des services Web NetBackup peuvent ne pas être correctement configurés sur le serveur maître. Contactez l'administrateur NetBackup.

- 7 Ajoutez d'autres serveurs maîtres et leurs jetons d'authentification, le cas échéant.
- 8 Vous pouvez également supprimer un serveur maître à partir de la liste des serveurs ou valider la connexion à partir du plug-in sur un serveur maître.

Valider/supprimer un serveur maître NetBackup Une fois le serveur maître ajouté à la liste, vous pouvez valider la connexion. Saisissez ou sélectionnez le serveur maître et cliquez sur **Valider**.

Cliquez sur **Supprimer** pour supprimer le serveur de la liste. Le plug-in n'est plus en mesure de contrôler ou de restaurer les sauvegardes effectuées par le serveur maître.

Définition des privilèges de vCenter pour récupérer des machines virtuelles

Utilisez la procédure suivante pour définir les privilèges d'utilisateur dans vCenter pour l'Assistant NetBackup Recovery.

Pour définir des privilèges de vCenter requis pour récupérer des machines virtuelles

- ◆ S'il est impossible d'affecter des droits d'administrateur au compte d'utilisateur pour accéder au plug-in, vous devez définir les autorisations suivantes au niveau du vCenter.

Dans le Client vSphere, cliquez sur **Accueil > Rôles** et définissez les options suivantes :

Pour récupérer des machines virtuelles **Récupération de NetBackup > Ajouter ou supprimer des serveurs NetBackup**

Récupération de NetBackup > Récupération de machine virtuelle Global > Journal des événements

Remarque : Lorsque vous déployez le plug-in, des droits de restauration de NetBackup sont automatiquement activés pour le rôle d'administrateur. Ces privilèges permettent à l'administrateur de VMware d'utiliser l'Assistant NetBackup Recovery pour récupérer des machines virtuelles vers n'importe quel emplacement dans vCenter. Pour octroyer des droits de restauration à d'autres utilisateurs, vous devez activer les privilèges de restauration de NetBackup pour les autres rôles.

Attention : Le privilège de récupération de machine virtuelle de NetBackup accorde l'autorisation de récupération global. Il permet aux utilisateurs possédant ce rôle de récupérer les machines virtuelles qui résident sur ce client vCenter. Soyez prudent lorsque vous accordez ce privilège aux utilisateurs.

Remarques sur la restauration des machines virtuelles à l'aide de l'assistant de récupération NetBackup

Utilisez l' **assistant de récupération de Veritas NetBackup** dans le client vSphere pour restaurer une machine virtuelle depuis son image NetBackup. Vous pouvez restaurer la machine virtuelle à son emplacement initial ou à un emplacement différent.

Notez les points suivants relatifs à l'assistant de récupération NetBackup :

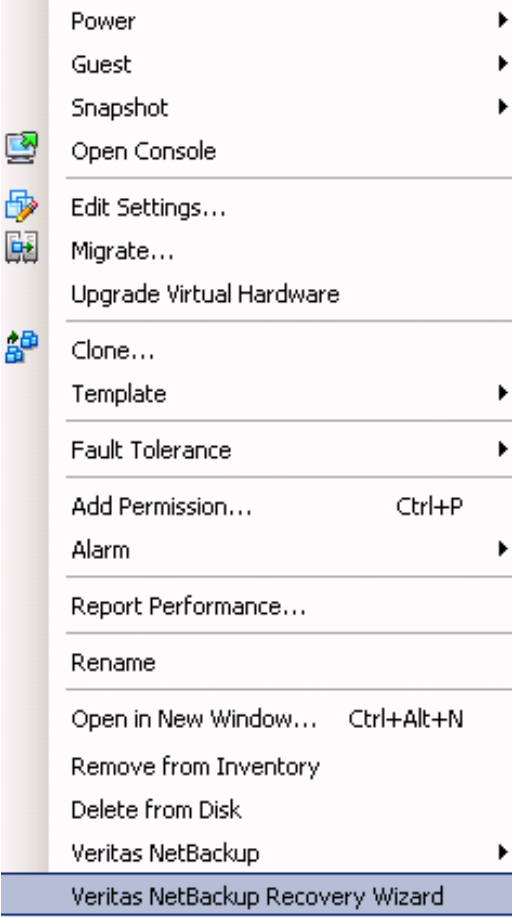

- A propos des conditions requises à l'utilisation de l'assistant de récupération : Se reporter à "[Configurer l'assistant NetBackup Recovery](#)" à la page 35.

- L'assistant de récupération NetBackup est une fonction en option du plug-in. Il n'est pas requis pour surveiller les sauvegardes de machine virtuelle.
- L'assistant de récupération NetBackup sert à récupérer une machine virtuelle tout entière, pas des fichiers spécifiques. Pour récupérer des fichiers spécifiques à partir de la sauvegarde de la machine virtuelle, utilisez l'interface Sauvegarde, archivage et restauration NetBackup.
Voir « A propos de la restauration des fichiers individuels » et « Restauration de fichiers individuels » dans le *Guide de l'administrateur NetBackup for VMware*.
- L'assistant de récupération ne prend pas en charge la récupération des images de sauvegarde vCloud Director. Pour récupérer des machines virtuelles dans vCloud Director, utilisez l'interface Sauvegarde, archivage et restauration NetBackup.
Consultez le chapitre « Utilisation de NetBackup pour vCloud Director » dans le *Guide de l'administrateur NetBackup for VMware*.
- L'assistant de récupération n'utilise pas la fonction de récupération instantanée de NetBackup.

Accès à l'assistant de récupération NetBackup

Dans vSphere Client, vous pouvez lancer l'assistant de récupération de trois façons, comme indiqué dans [Tableau 4-2](#).

Tableau 4-2 Trois façons de démarrer l'assistant de récupération NetBackup dans le client vSphere

Action	Description
	<p>Cliquez avec le bouton droit de la souris sur la machine virtuelle et sélectionnez Veritas NetBackup > Assistant de récupération.</p> <p>Par défaut, l'assistant sélectionne l'emplacement initial comme cible pour la restauration. Vous pouvez écraser la machine virtuelle dans l'emplacement initial ou diriger la restauration vers un autre emplacement.</p>
 Veritas NetBackup	<p>Cliquez sur Accueil, cliquez sur l'icône Veritas NetBackup Recovery, puis cliquez sur Démarrer l'assistant de récupération de machine virtuelle.</p>

Action	Description				
<p>Veritas NetBackup</p> <p>Last refreshed at: 8/8/2014 10:49:32 AM (a few seconds ago) </p> <p>Plugin Server: rt.com</p> <hr/> <p>ow events since: <input type="text" value="All time"/></p> <p style="text-align: right;">Export ▾ Sort Recover</p> <table border="1"> <thead> <tr> <th>Master</th> <th>Job Duration</th> </tr> </thead> <tbody> <tr> <td>rt.com</td> <td>0 hrs 1 min 38 sec</td> </tr> </tbody> </table>	Master	Job Duration	rt.com	0 hrs 1 min 38 sec	<p>Dans l'onglet Veritas NetBackup, accédez à l'onglet Événements et cliquez sur un événement de sauvegarde réussi pour la machine virtuelle, puis cliquez sur l'onglet Récupération.</p>
Master	Job Duration				
rt.com	0 hrs 1 min 38 sec				

Écrans de l'assistant de récupération NetBackup

Utilisez les écrans suivants pour restaurer une machine virtuelle avec l'interface Client VMware vSphere.

Sélectionnez la machine virtuelle source

Cliquez sur la machine virtuelle à restaurer.

Tableau 4-3 Sélectionnez la machine virtuelle source (Assistant de récupération du plug-in NetBackup)

Champ	Description
Sélectionnez le serveur maître NetBackup	<p>Utilisez la liste déroulante pour sélectionner le serveur maître qui a effectué la sauvegarde.</p> <p>Si le serveur maître ne figure pas dans la liste déroulante, vous devez ajouter le serveur à la liste de serveurs maîtres.</p> <p>Se reporter à "Pour autoriser le plug-in à restaurer des machines virtuelles" à la page 39.</p>
Entrez le nom affiché ou l'UUID ou le nom DNS ou le nom d'hôte	<p>Entrez le nom de machine virtuelle (ou une partie du nom) que vous voulez restaurer, puis cliquez sur Recherche.</p> <p>Remarque : Ce champ est sensible à la casse.</p> <p>Quand vous accédez à cette boîte de dialogue au moyen de Accueil > Veritas NetBackup > Assistant de récupération, ce champ n'accepte pas les valeurs à coller depuis le Presse-papiers. Vous devez entrer une valeur manuellement. Pour des raisons de sécurité, VMware n'autorise pas les valeurs à coller dans ce champ.</p>

Champ	Description
Sélectionner un client	Les résultats de la recherche apparaissent dans cette liste. Cliquez sur la machine virtuelle à restaurer, puis cliquez sur Suivant .

Sélectionnez Sauvegarder

Dans l'Assistant de récupération du plug-in de NetBackup, sélectionnez l'image de sauvegarde à partir de laquelle restaurer la machine virtuelle.

Tableau 4-4 Sélectionnez Sauvegarder (Assistant de récupération du plug-in NetBackup)

Champ	Description
Sélectionnez Sauvegarder	Utilisez la liste déroulante pour sélectionner la sauvegarde, comme suit <ul style="list-style-type: none"> ■ Dernière sauvegarde Sélectionne la dernière image de sauvegarde disponible. ■ Spécifier manuellement Cliquez sur cette option pour sélectionner une image de sauvegarde différente. Le bouton Parcourir les sauvegardes apparaît. Cliquez sur ce bouton et entrez une plage de dates correspondant aux images recherchées. Les fichiers vmdk pour l'image que vous sélectionnez apparaissent dans la zone Attributs de machine virtuelle. Un triangle rouge en regard du champ de date indique l'entrée d'un format de date non pris en charge. Utilisez l'icône de calendrier pour sélectionner une date. L'écran Sélectionner la sauvegarde, dans certains cas permet de saisir une date incorrecte. Cliquez sur Sélectionnez cette sauvegarde pour sélectionner l'image de sauvegarde.
Informations de sauvegarde	Affiche les informations sur l'image de sauvegarde et les attributs de la machine virtuelle au moment où elle a été sauvegardée.

Options de destination

Spécifiez l'emplacement de la machine virtuelle restaurée.

Tableau 4-5 Options de destination (Assistant de récupération du plug-in NetBackup)

Champ	Description
Emplacement initial	Répertorie les détails de l'emplacement d'origine.

Champ	Description
Utilisez l'emplacement d'origine	Sélectionne l'emplacement d'origine (serveur ESXi, dossier, pool de ressources, stockage de données ou cluster) comme emplacement de restauration. (Ce paramètre est le paramètre par défaut.) Pour accepter l'emplacement d'origine, cliquez sur Suivant .
ESXi	Le serveur ESXi de la machine virtuelle restaurée. Cliquez sur Modifier pour rechercher un serveur ESXi.
Dossier de machine virtuelle	Le dossier de la machine virtuelle restaurée. Cliquez sur Modifier pour rechercher un dossier.
Pool de ressources	Le pool de ressources de la machine virtuelle restaurée. Cliquez sur Modifier pour rechercher un pool de ressources.
Stockage de données ou cluster	Le stockage de données ou le cluster de stockage de données de la machine virtuelle restaurée. Cliquez sur Modifier pour rechercher un stockage de données ou un cluster de stockage de données.
Nom affiché	Le nom d'affichage de la machine virtuelle restaurée. Vous pouvez entrer le nom.

Modes de transport

Sélectionnez l'hôte de récupération et le mode de transfert de données pour la restauration de machine virtuelle.

Tableau 4-6 Hôte de récupération et modes de transport (Assistant de récupération du plug-in NetBackup)

Champ	Description
Hôte de récupération NetBackup	Hôte qui exécute la récupération. Par défaut, il s'agit de l'hôte qui a effectué la sauvegarde (hôte de sauvegarde). Dans la plupart des cas, utilisez l'hôte qui a effectué la sauvegarde. Sélectionner un hôte différent comme hôte de récupération peut provoquer le ralentissement d'une restauration ou son échec, selon le type de transport. Par exemple, il se peut que la restauration échoue si vous sélectionnez le mode de transport SAN dans le cas suivant : <ul style="list-style-type: none"> ■ L'hôte qui a effectué la sauvegarde a utilisé une connexion SAN pour accéder au stockage de données. ■ L'hôte que vous sélectionnez comme hôte de récupération ne dispose pas de l'accès SAN au stockage de données.

Champ	Description
Modes de transport	Détermine comment les données de restauration sont envoyées depuis l'hôte de récupération vers le DataStore VMware. L'option correcte dépend en partie du type de réseau qui connecte le DataStore VMware à l'hôte de récupération. Cliquez sur un mode sur la gauche et utilisez la flèche pour l'ajouter au volet Modes sélectionnés par ordre de préférence sur la droite. Le premier mode qui est ajouté est le premier mode de transfert que NetBackup essaye pour la restauration.
san	Pour le transfert non codé sur Fibre Channel (SAN) ou iSCSI.
nbd	Pour le transfert non codé sur un réseau local qui utilise le protocole NBD (Network Block Device). Ce mode de transfert est généralement plus lent que Fibre Channel.
nbdssl	Pour le transfert chiffré sur un réseau local qui utilise le protocole NBD (Network Block Device). Ce mode de transfert est généralement plus lent que Fibre Channel.
hotadd	Nécessite une machine virtuelle comme hôte de récupération. Pour connaître les instructions concernant ce mode de transport et l'installation de l'hôte de récupération sur une machine virtuelle, consultez votre documentation VMware.

Options de disque

Sélectionnez le provisionnement pour les disques restaurés.

Tableau 4-7 Options de disque (Assistant de récupération du plug-in NetBackup)

Champ	Description
Identique à celui d'origine	Restaure les disques virtuels de la machine virtuelle avec leur provisionnement d'origine.
Allocation fixe des éléments réinitialisés en différé	Configure les disques virtuels restaurés au format fixe. L'espace de disque virtuel est assigné quand le disque est créé. Cette option restaure les blocs remplis, mais initialise les blocs vides avec des zéros ultérieurement, à la demande.
Allocation fixe à réinitialisation anticipée	Configure les disques virtuels restaurés au format fixe. Restaure les blocs remplis et initialise immédiatement les blocs vides avec des zéros (réinitialisation anticipée). La création des disques virtuels peut prendre plus de temps avec cette option. Cependant, si la restauration se produit sur un SAN, la fonction de réinitialisation anticipée peut accélérer la restauration en réduisant la communication réseau avec le serveur vCenter.
Allocation dynamique	Configure les disques virtuels restaurés au format léger. Restaure les blocs remplis mais n'initialise ou ne valide pas les blocs vides.

Options de machine virtuelle

Sélectionnez les options de récupération pour la machine virtuelle.

Tableau 4-8 Options de machine virtuelle (Assistant de récupération de plug-in NetBackup)

Champ	Description
Restaurer l'UUID du BIOS au lieu de créer un nouveau	<p>Conserve l'UUID de la machine virtuelle d'origine (notez que l'UUID est un identifiant unique au niveau global). La machine virtuelle est restaurée avec le même UUID qu'avant la restauration.</p> <p>Veillez prendre en compte les éléments suivants :</p> <ul style="list-style-type: none">■ Si une machine virtuelle ayant le même nom affiché et un UUID différent existe sur la cible de restauration, la restauration échoue. Vous devez soit supprimer la machine virtuelle existante et exécuter la restauration, soit conserver la machine virtuelle existante et abandonner la restauration.■ Si vous ne voulez pas conserver la machine virtuelle existante, vous pouvez effectuer l'une des opérations suivantes : supprimez la machine virtuelle existante ou connectez-vous au serveur ESX et supprimez le répertoire sur lequel réside la machine virtuelle.
Mettez la machine virtuelle sous tension après récupération	<p>La machine virtuelle récupérée est automatiquement activée lorsque la récupération est terminée.</p>
Remplacer la machine virtuelle existante	<p>Si une machine virtuelle ayant le même nom affiché existe déjà sur la cible, il doit être supprimé avant de démarrer la restauration. Sinon, la restauration échoue. Sélectionnez cette option pour supprimer la machine virtuelle.</p>
Conserver la version de matériel	<p>Cette option restaure la machine virtuelle avec sa version initiale de matériel (par exemple 4). Elle conserve la version initiale même si le serveur ESXi cible par défaut utilise une version de matériel ultérieure (par exemple 7 ou 8).</p> <p>Si cette option est désactivée, la machine virtuelle restaurée est convertie à la version de matériel par défaut utilisée par le serveur ESX.</p>

Options de connectivité réseau

Sélectionnez les réseaux pour la machine virtuelle récupérée.

Tableau 4-9 Options de connectivité réseau (Assistant de récupération du plug-in NetBackup)

Champ	Description
Sélectionner tout	Sélectionne ou désélectionne tous les réseaux qui sont disponibles. Si un réseau est sélectionné, la machine virtuelle restaurée est automatiquement connectée à ce réseau. Vous pouvez sélectionner des réseaux individuels pour la machine virtuelle restaurée.

Résumé de récupération

Afficher un aperçu des détails de la récupération.

Tableau 4-10 Résumé de restauration (Assistant de récupération du plug-in NetBackup)

Champ	Description
Destination	Répertorie les paramètres utilisés pour la récupération.
Résultats de la vérification de pré-récupération	Cliquez sur Exécuter la vérification de pré-récupération . Vérifie les informations d'authentification et les chemins d'accès appropriés et la connectivité, détermine si le stockage de données ou le cluster de stockage de données possède de l'espace disponible et passe en revue d'autres conditions. Exécutez ce contrôle au moins une fois. Poursuivez la restauration même si le contrôle échoue.
Récupération	Démarre la récupération de la machine virtuelle. Ce bouton n'est pas disponible avant d'exécuter une vérification de pré-récupération.

Dépannage

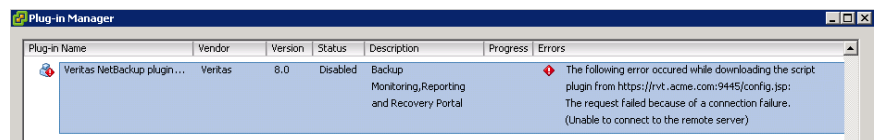
Ce chapitre traite des sujets suivants :

- Le plug-in NetBackup vCenter n'apparaît pas dans le client vSphere
- Réduction du temps de chargement pour le plug-in NetBackup vCenter
- L'écran des propriétés de réseau de l'Assistant de déploiement de modèle OVF ne s'affiche pas correctement
- L'onglet Veritas NetBackup est vide
- L'Assistant de récupération ne trouve pas les images de sauvegarde
- L'assistant de récupération ne trouve pas une image de sauvegarde spécifique

Le plug-in NetBackup vCenter n'apparaît pas dans le client vSphere

Le plug-in peut ne pas apparaître si le client vSphere ne parvient pas à accéder à l'hôte de plug-in.

Dans le client vSphere, cliquez sur **Plug-ins > Gérer les Plug-ins**. Un message du plug-in de NetBackup semblable à ce qui suit indique que le client vSphere ne peut pas se connecter au plug-in.



Actions recommandées :

Réduction du temps de chargement pour le plug-in NetBackup vCenter

- Vérifiez que l'hôte du client vSphere peut accéder au plug-in par nom. Vous devrez peut-être modifier `C:\windows\system32\drivers\etc\hosts` sur l'hôte du client vSphere pour corriger la résolution de nom.
- Vérifiez que l'hôte de plug-in (appliance virtuelle) est en cours d'exécution.
- Vérifiez que le nom d'hôte en cours d'accès est correct. Si l'hôte de plug-in est configuré avec un nom d'hôte incorrect, supprimez l'appliance virtuelle et réinstallez-la.

Réduction du temps de chargement pour le plug-in NetBackup vCenter

Si le chargement du plug-in dure longtemps, trop de sauvegardes peuvent avoir été effectuées dans votre environnement.

Pour réduire le temps de chargement du plug-in NetBackup vCenter

- 1 Connectez-vous à l'appliance virtuelle du plug-in en utilisant le client vSphere.
Connectez-vous en tant qu'utilisateur racine et spécifiez le mot de passe qui a été fourni pendant l'installation du plug-in.
- 2 Ouvrez le fichier suivant dans un éditeur de texte :

```
/etc/nbvcpugin.env
```
- 3 Recherchez la ligne suivante dans le fichier :

```
export MAX_EVENT_HISTORY_IN_DAYS=365
```

Par défaut, le plug-in de vCenter récupère les événements de sauvegarde des 365 derniers jours.
- 4 Modifiez la valeur numérique de `MAX_EVENT_HISTORY_IN_DAYS` en un nombre positif inférieur (zéro). Par exemple : 30.

Cette modification limite le nombre d'événements de sauvegarde que le plug-in récupère. Par conséquent, elle réduit le temps de chargement initial du plug-in.
- 5 Enregistrez le fichier et quittez l'éditeur de texte.
- 6 Pour activer ce paramètre, entrez les commandes suivantes pour redémarrer le service de plug-in :

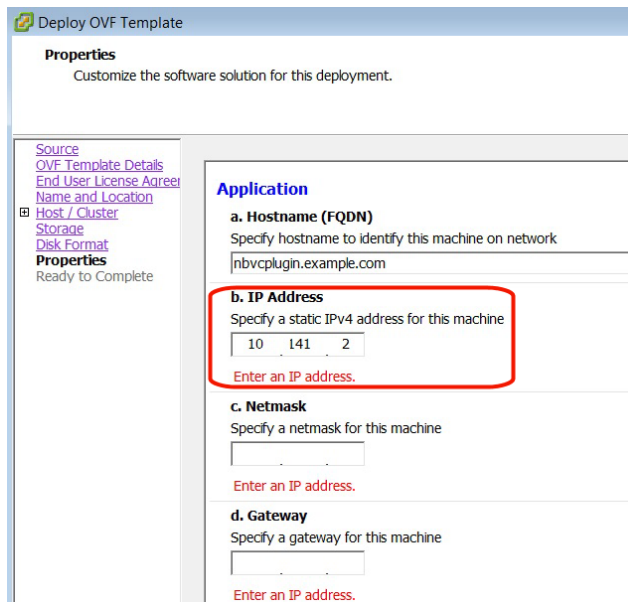
```
service nbvcpugin stop
```



```
service nbvcpugin start
```
- 7 Déconnectez-vous de l'appliance virtuelle du plug-in.

L'écran des propriétés de réseau de l'Assistant de déploiement de modèle OVF ne s'affiche pas correctement

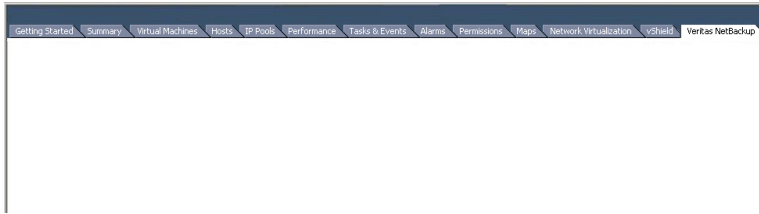
Pendant l'installation de l'appliance virtuelle, l'écran **Propriétés réseau** de l'Assistant de déploiement peut s'afficher incorrectement si la taille de texte Windows est définie sur une valeur trop élevée. Par exemple :



Pour corriger l'affichage, accédez au Panneau de configuration de Windows et cliquez sur **Affichage**. Définissez la taille du texte sur **100 %**.

L'onglet Veritas NetBackup est vide

Dans le client vSphere, si une opération dans l'onglet **Veritas NetBackup** entraîne un écran vide, fermez le client vSphere et redémarrez-le. Ensuite, relancez l'opération.



L'Assistant de récupération ne trouve pas les images de sauvegarde

L'Assistant de récupération de plug-in NetBackup peut rencontrer ce problème pour une des raisons suivantes :

- La résolution de nom de vCenter pour l'adresse IP de serveur maître sur l'hôte de plug-in est différente de la résolution de nom de l'adresse IP de serveur maître sur le serveur maître.
- Le serveur vCenter a été ajouté au serveur maître à l'aide de son nom, mais le plug-in a été configuré à l'aide de son IP.
- Le paramètre de date/heure sur l'hôte de plug-in est incorrect.

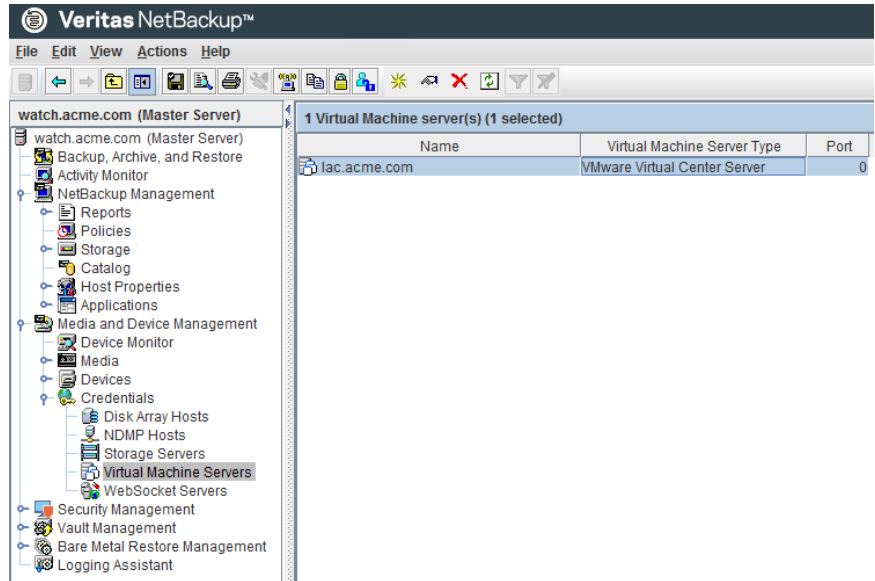
Actions recommandées :

- Vérifiez que le nom du plug-in sur l'hôte de plug-in est identique au nom entré sous **Informations d'authentification** sur le serveur maître NetBackup. Les entrées de deux noms suivantes doivent correspondre à :
 - Sur l'hôte de plug-in, entrez ce qui suit :

```
/opt/SYMCnbvcPlugin/tomcat/webapps # cat /etc/nbvcplugin.env |  
grep SERVER_NAME
```

Exemple de résultat : `SERVER_NAME=vmserver.acme.com`
 - Trouver le nom de serveur de machine virtuelle dans la Console d'Administration sur le serveur maître NetBackup, sous **Gestion des médias et des périphériques > informations d'authentification > serveurs de Machine virtuelle** :

L'assistant de récupération ne trouve pas une image de sauvegarde spécifique



Le nom qui apparaît dans la console d'administration doit correspondre au nom qui a été renvoyé sur l'hôte de plug-in.

- Vérifiez que le paramètre de date/heure sur l'hôte de plug-in (appliance virtuelle) est correct. Si nécessaire, définissez l'heure actuelle à l'aide de la commande `date`.

Par exemple :

```
date -s "Wed Feb 6 09:41:54 UTC 2013"
```

Remarque : remplacez la date et heure actuelles par les valeurs dans cet exemple.

Redémarrez ensuite l'appliance virtuelle.

L'assistant de récupération ne trouve pas une image de sauvegarde spécifique

Il est possible que l'assistant de récupération du plug-in NetBackup ne trouve pas l'image de sauvegarde pour une machine virtuelle spécifique si le nom affiché de la VM contient des caractères spéciaux.

Pour localiser l'image de sauvegarde, démarrez la restauration comme suit :

- Dans vCenter, cliquez sur **Accueil**, cliquez sur l'icône **Veritas NetBackup Recovery**, puis cliquez sur **Démarrer l'assistant de récupération de machine virtuelle**.

L'assistant de récupération ne trouve pas une image de sauvegarde spécifique

- Dans l'assistant, saisissez le nom de la machine virtuelle (complet ou partiel) pour commencer la récupération.